

子どもとでかけるおいしいお店

和食に洋食、パン屋さん、そして親子カフェetc…
子連れ大歓迎のおいしいお店を紹介します



パンビオロジック 空我

ばんびおろじっく くうが



ピッツァマルゲリータ / 1080円



発酵バターのカロワッサン / 162円



ジャンボふんわり
フロマージュ / 172円



チョココロネ / 162円



よいこのミルクパン / 216円



紅玉りんごのデニッシュ
/ 216円



アボカド入りBLTサンド
/ 324円

子どもとでかけるおいしいお店



食パンやバゲットはもちろん、惣菜パンや季節のフルーツを使った菓子パンなど、常時70種類ほどがズラリと並ぶパン屋さん。「ちゃんと作られた素材はやっぱりおいしいから」と言う内田信一店長が、国産小麦・天然酵母・発酵バター・平飼卵など、一つひとつの材料の質を吟味。放射能などの安全面にもケアしています。子どもに安全でおいしいパンを食べさせたいと願うママ・パパからの支持を得ている名店。

Access & Information



南アルプス市 藤田2154-1
TEL055-283-8040
11:00~19:00
月・火曜定休



田舎カフェオーチャード

いななかふえ おーちゃーど



(上) プロシュートとルッコラのピッツァ / 1580円
(下左) シフォンケーキ / 500円

石窯で焼いた本格ナポリピッツァや、ハンバーグなどのグリル系やパスタなど、丁寧に手作りされた約100種類の料理が楽しめます。シフォンケーキやティラミスなどドルチェメニューも豊富。子連れに嬉しいソファ席や個室を利用したい時は予約がベター。ピッツァはテイクアウトも可能です。

Access & Information

至 至
野牛島 野 南アルプス市徳永410
交 交 交 ハッピーパーク内
差 差 差 山梨 TEL055-280-5501
点 点 点 八田中 ランチ11:30~14:30LO
ハ 山 山 (土日祝は~15:30LO)
ー 梨 梨 ● デイナー17:30~22:00
レ 山 山 ● 総合
ー 梨 梨 ● 交通
ハ 山 山 ● センター
ー 梨 梨 ● 木曜定休

子どもとでかけるおいしいお店



オステリア パノラミカ

おすてりあ ぱのらみか



Bランチ / 1550円 / 前菜6種盛り・タコのラグー・ドルチェ(カンノーリ)・ドリンク

甲斐市の人気店が2016年4月に移転。本場で修行したシェフが作る気取らないイタリアン。約10種のパスタや7種のドルチェから選べる写真のBランチの他、サラダ or スープ+パスタ+ドリンクのAランチ1050円も。地のものや旬の素材で作るメニューが黒板にびっしり書かれ、夜も訪れたいくなるお店(前菜520円~)。

Access & Information

至 至
野 野 南アルプス市桃園1685-1
交 交 交 警察署 TEL055-206-1251
差 差 差 山梨 11:30~14:00
点 点 点 八田中 18:00~21:00
ハ 山 山 ● (土日祝は~15:30LO)
ー 梨 梨 ● デイナー17:30~22:00
レ 山 山 ● 総合
ー 梨 梨 ● 交通
ハ 山 山 ● センター
ー 梨 梨 ● 木曜定休(不定休あり)



カフェ・ド・あんふあん

かふえ・ど・あんふあん



(上) おまかせランチ / 1200円
(下左) スイーツ付きカフェ / 1000円 / 45分の託児付き。

親子の広場「あんふあんワールド」内にある完全予約制の親子カフェ。ダシから手作りする1汁3菜の和食ランチを親子で食べた後、30分の託児サービスが付いています。その間ママたちはのんびりとティータイム。料理の作り方をスタッフに気軽に聞くこともできます。託児付きカフェメニュー (500円～) もあり。

Access & Information



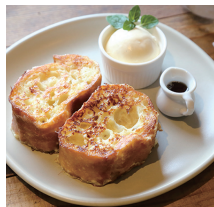
南アルプス市百々3013-1
TEL055-269-7568
10:00～16:00
※要予約、時間外応相談

子どもとでかけるおいしいお店



こくりや

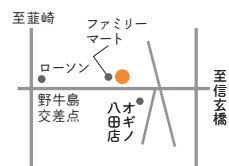
こくりや



(上) オムライス / 1380円 (下左) フレンチトースト / 530円

4～5日かけてじっくり煮込む自慢のデミグラスソースを味わってもらいたいと、ランチメニューはオムライスとビーフシチューのみ。ふわふわの卵でしっかりと巻かれたオムライスは、白州で平飼いされている鶏の卵を使用。親子で気軽に使ってほしいと、子ども用のイスやお子様ジュース (200円) なども用意しています。

Access & Information



南アルプス市野牛島1828
TEL055-242-6129
11:30～22:00
(ランチ11:30～14:30)
火曜、第1・3水曜定休



なとり屋

なとりや



(上) 鳥もつ煮そばセット / 1100円
(下左) 芦安ふるさと弁当 / 1080円

老舗そば店で10年以上修行したという店主が、南アルプス山麓のおいしい水と国産そば粉を使って作る手打ちそばが楽しめるお店。2種類の鰹節を使い、丁寧にひかれた出汁が香る甘めのそばつゆは、子どもたちにも好まれる逸品。鳥もつ煮、肉めしなどもあり。店内には小上がりがあり、予約すれば個室の利用も可能です。

Access & Information

至夜叉神峠
芦安小
天安閣
ローソン
至葦崎
● 北病院
● 田富店

南アルプス市芦安芦倉726
TEL055-288-2025
11:30~14:00
火・水・木曜日休

子どもとでかけるおいしいお店



ママンムート

ままんむーと



(上) パンが器のビーフシチューセット (1600円)
(下左) ランチセットデザート (+ 450円)

デミグラスソースのハンバーグ・チキンソテー・パスタなどの手作り洋食メニューが楽しめるお店。パンを器にしたビーフシチューはじっくり煮込んだ牛肉と地元農家から直接買い取る新鮮な野菜を盛りつけて見た目も華やか。ランチメニューは全てライス or パン・サラダ・スープ付き。小上がりのテーブル席もあります。

Access & Information

至甲府
● オギノ田富店
● はくばく
● ネットヨタ
● カインズ
● 空我
● 浅原橋
● 至富士川

南アルプス市浅原377-2
TEL055-282-8858
11:30~14:00
18:00~22:00
月曜日休



CREPE SYLPH

くれーぷしるふ



ソファ席があり子連れも使いやすいお店。約30種のクレープ(302円～)はハム・チーズなどおかず系も豊富。一番人気は6月から出る季節限定の楯形山のはちみつ+クリーム。佐藤耕二店長自ら養蜂したはちみつ、手作りの栗甘煮や生チョコ、高品質なコーヒー(259円)など、こだわりの味がプチプライスで楽しめます。



(上) いちご / 486円、チーズフランク / 432円

Access & Information



南アルプス市小笠原1423-1
トライアルB1フードコート
TEL055-283-8114
11:00~22:00
無休

子どもでかけるおいしいお店



カフェ リンガフランカ

かふえりんがふらんか



英会話スクール・アイトゥアイに併設されたカフェです。手作りクッキーやオリジナルパフェなどデザートメニューが豊富で、お得なケーキセットやクッキーセットもあり。ドリンクメニューは定番のカフェラテや季節限定のドリンクなど30種類以上。子どもたちが遊べるスペースもあります。



(上) クッキーセット 500円、ケーキセット 600円

Access & Information



南アルプス市小笠原2078
TEL055-283-5421
15:00~21:00
(土曜は10:00~18:00)
日・月曜定休



ベーカリー ルーブル

ベーカリー るーぶる



(上) 樽形山あんぱん(粒・こし) / 140円、甲州ワインビーフカレーパン / 194円など (下左) 土偶ちゃんパン / 194円

店内には40～50種類のパンが並びます。使用しているのはすべて国産小麦。地元農家と提携したフルーツや野菜を利用するなど、素材にこだわり作られています。市の文化財課とコラボした「土偶ちゃんパン」やおいしさを最大限に引き出した「二日目のほうとうパン」など、ユニークなパンも話題。

Access & Information

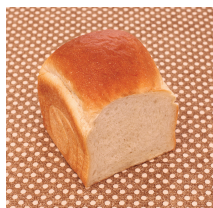
南アルプス市小笠原1654-4
TEL055-284-0252
9:00～19:00
日曜・祝日定休

子どもでかけるおいしいお店



こまばん

こまばん



(上) ミルクパン / 75円、あんぱん / 151円、メロンパン / 151円 (下左) 山食パン / 290円

2015年秋にオープン。「たくさんのお子どもたちが来るお店にしたい」と言う店主の西島卓磨さんもまた、3人のお子どもを子育て中のパパ。カレーパンやあんぱん(カレーもあんも手作り)などの定番の菓子パンから、フランスパンや全粒粉パンなどのハード系の天然酵母パンまで、毎日20～30種類を焼いています。

Access & Information

南アルプス市駒沢1044-1
TEL055-282-4321
10:00～18:00
日・月曜定休



cofucu

こふく



↑マシュマロ麻の葉柄カバーオール／15120円

マシュマロ麻の葉柄帽子／5184円
日本各地の優れた技術を持つアパレル工場と提携し商品販売を手がけるブランド「Factelier（ファクトリエ）」とのコラボ商品。
<http://factelier.com/products/baby/>



↑シェルマント／8424円
／貝のような美しい編みデザイン。軽くて暖かい。



→重ね着風カバーオール
／8424円／切り返しのデザインで、ハイハイ期もおしゃれに！

↓青海波ワンピース／
7344円／やわらかな袖
のモチーフと揺れる裾は
波をイメージ。



↓がらがら／1512円／
口にいれても安心のオー
ガニック素材。うさぎと
犬もあり。

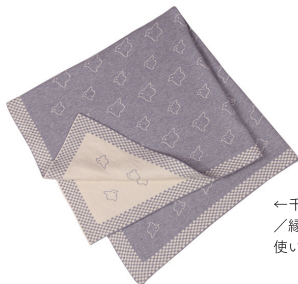


↑ボーダーニット&ふ
んわりパイルのスタイ／
2160円／異素材の組み
合わせが特徴。

↓リップ編みカーディガン
／6696円／伸縮性抜群。
自然素材で染められた色
合いがやさしい。



←スカラップトリミング
ブーティー／2700円／
足を包み込む部分は手編
み。



←千鳥柄アフガン／6048円
／縁起がよいとされる千鳥柄。
使い方は多様。

養蚕が盛んだったこともあり、かつて多
くの製糸工場があった南アルプス市。小林
メリヤスは製糸業を前身とし、昭和21年
に創業したニット製造工場です。そのオリ
ジナルの子ども服ブランドとして誕生した
のが「cofucu」。着る人はもちろん、生産
に関わるすべての人が幸せになるような物
づくりをしたいという願いから、オーガ
ニック素材にこだわり作られています。上
品なデザインとやわらかな肌触り、着心地
のよさなども加わり、日本だけでなく海外
でも高い評価を得ています。

Access & Information



南アルプス市桃園924
TEL0120-398-210
<http://www.cofucu.com/>

※伊勢丹、そごう・西武などの
ネット通販、もしくは高島屋
(東京)などで購入可能。

「いいね！南アルプスで子育て」



愛美ママ・きしん(1歳)

浜松出身です。豊かな自然に囲まれながら、市役所・福祉センター・公園…と、近くになんでも揃うのはすごい。静かだし、空気もおいしいし、子育てするにはぴったりの環境だと思います。



**ちとせママ・ひまり(7歳)
ゆずき(1歳)**

児童館をよく利用しています。妹と私がゆったり遊んでいる間、お姉ちゃんはバドミントンで遊んだり。通勤族ですが、スーパーの店員さんが子どもにやさしく声をかけてくれてびっくり。



**せりなママ・晃パパ
ゆうま(3歳)・よつば(1歳)**

子どもが病気がちだった時期があって、病児保育に助けられました。月の半分くらいを病児保育室「うらら」ですごしたことも。病児保育室「にこたす」もおいしいお昼ご飯が出てよかったです。



緑ママ・としや(1歳)

子育て支援センターや児童館がいくつもあって、子どもがたくさん遊びや人間関係を体験できるところがいいですね。親もまたスタッフさんに支えてもらって、子育てにゆとりができました。



美樹ママ・すばる(1歳)

とにかくフルーツがおいしくて、桃・シャインマスカット・サクランボは子どもも大好物。フルーツがもらえるなんて贅沢なことですよ。自然が近くにたくさんあり、原っぱや川原で遊べるのも嬉しい。

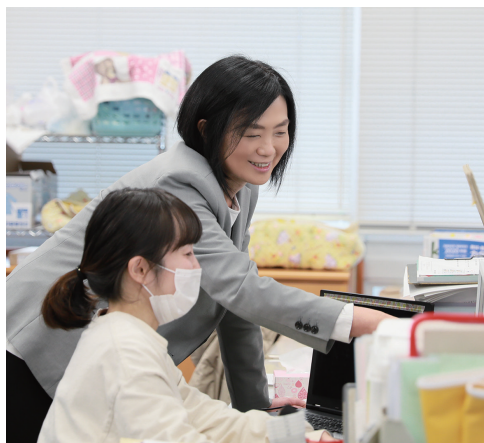


菜摘ママ・なさ(1歳)

人見知りなので外に出るのをためらっていましたが、あんふぁんねっとはとてもいい雰囲気。子どもがすぐにスタッフさんに慣れたのを見て驚きました。もっと早く利用していただければよかった(笑)。

会って、つながることから始まる保健師の仕事

ママたちに大好評のおむつ券、県内で初めて行った産前産後ケアセンターの日帰りケアの補助、そしてコロナ禍でも途切れることなく続けてきた毎週水曜の健康相談…。南アルプス市健康増進課のリーダーとして、さまざまな母子保健の事業を進めてきた齊藤美穂さんに“保健師というお仕事”を語っていただきました。



Profile 齊藤 美穂
Saito Miho

南アルプス市福祉保健部健康増進課・課長。保健師として入庁し、母子保健をはじめ、介護保険事業、感染症予防など、さまざまな市の保健福祉事業に携わる。令和元年、母子衛生研究会の「母子保健奨励賞」を受賞。

毎週水曜にかがやきセンターで行っている健康相談には、たくさんの親子が訪れます。母親の中には、その子ども時代から知っている方もいて、なんだか不思議な感じもしますが、長く保健師の仕事をしてきた喜びもそこにあります。

臨床やお産の現場などで活躍する看護師・助産師に比べて、保健師という仕事は一般的にはわかりにくいかもしれませんが、看護師の資格を持ちながら、人々の生活基盤である「地域」での看護や健康指導にあたるのが保健師です。産後の訪問や健診など、親子に関わるシーンも多くあります。先輩からはとにかく、地域に足を運んで人と会うようにと指導されてきました。地域の人々とつながることで、その課題やニーズを聞いたり、市の取り組みを伝えたりすることの重要性は、今も昔も変わらないのだと思います。

水曜の健康相談は、そんな思いもあってずっと取り組んできた事業です。広いフロアに保健師・助産師・栄養士がいて、さまざまな相談にマンツーマンで対応しています。母子健康手帳の交付もそこで行い、地区担当の保健師が「顔見せ」する場にもなっています。特にコロナ禍では「親子を孤立させない」ことを考え、健診や各種教室を中止せざるを得ない状況下でも、この場だけは継続してきました。コロナ禍でも利用者が減ることなく、また「頼れる場所があってよかった」との声を聞く度に、人々と会うこと、つながることの意義を感じています。今なおコロナの終息を見通すことができず、親子にとって手探りの日々が続くかもしれませんが、地域の子どもの成長を親御さんと一緒に喜ぶ行政のスタッフがいることが、子育てしやすい街づくりの一助になればと願っているのです。