

Minami Alps City

広報  
南アルプス  
12

2021 / Dec. No. 225

**特集** 生きがいと助けあいのまちづくり  
地域支えあい協議体

職員の給与・定員等の状況の公表

新型コロナワクチン接種に関するお知らせ

ふるさとの誇りシリーズ ◎博レポート 祝日本一！人体文様付有孔罎付土器

生きがいと助けあいのまちづくり

# 地域支えあい協議体



地域のためにできることを話し合う協議体（八田地区）

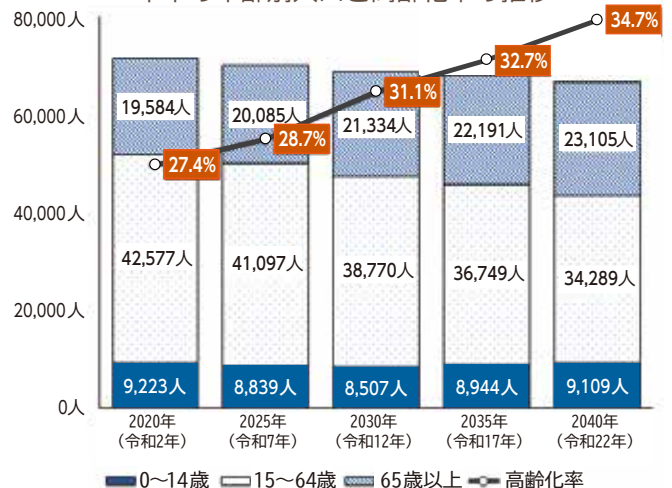
南アルプス市では、超高齢化社会に向けて住民主体の助けあい活動を行う「協議体」の創設を進めています。

身近な地域で、住民の手でできる、外出支援や通いの場づくり、ごみ出しや庭木の剪定など、生活支援や介護予防の取組みを充実し、誰もが年齢を重ねても健康で幸せに、地域で孤立することなく暮らせるまちづくりを目指しています。

## 話し合いから活動へ

本市ではこれまでも、自治会や民生委員、愛育会やさまざまなボランティア団体により、住民主体の助けあい活動が盛んに行われてきました。その歩みを踏まえながら、協議体では、これから迎える超高齢化社会の暮らしにどんな心配や課題があり、自分たちの地域では何ができるのかを住民が話し合うことから始めています。そして今、多くの地域で具体的な活動も始まっています。

本市の年齢別人口と高齢化率の推移



## 介護保険制度のもとで

協議体は、平成27年の介護保険制度改正により、全国すべての自治体で始まりました（生活支援体制整備事業）。本市でも65歳以上の高齢者の人口は年々増加し、2040年（令和22年）には23,105人（高齢化率34.7%）になると見込まれます。医療や介護サービスのニーズが高まる中、限りある介護人材や財源を必要とする人々のためにしっかりと活かしながら、より多くの高齢者の健康と生きがいを支える地域のしくみをつくるのが、この事業の目的です。

## できることから気軽に

寺部地区の協議体では、毎週2回のごみ収集日に、公民館前広場で甲州弁ラジオ体操をする活動が行われています。すでに地区にはふれあいサロンや百歳体操などの集いの場がありますが、男性の参加が少ないことや、コロナ禍で交流の機会が減っていることが心配だとの声が、協議体の話し合いで出されました。

そこで、「誰でもできる」「土足のまま気軽に参加できる」「自由にきて自由に帰れる」ラジオ体操を始めたところ、ごみを出すついでに立ち寄る人が日に日に増えてきました。男性の参加者も多く、体



ラジオ体操で集いの場づくり（寺部地区）



体操を終えて語りあう男性参加者（寺部地区）

操が終わった後もあちらこちらに輪ができ、談笑が始まります。中には90歳の男性の姿もあり、お互いを気にかけて声をかけあうつながりが生まれています。

## 居場所から地域づくり

協議体の活動として、このような集いの場や通いの場をつくる取り組み（居場所づくり）はとても有効です。閉じこもりがちな生活から一歩外に出ることは、介護予防や健康づくりにつながります。お世話をする人とされる人を分けない対等な関係を意識することで、参加者に「自分が必要とされている」という感覚が生まれ、張り合いのある生活が送れるようになります。また、参加者同士のつながりや会話の中から、地域の心配ご

とや困りごとの発見につながり、さらなる助けあい活動が始まる場合もあります。「こんな居場所があったら良いな」という何気ないアイデアから、その地域に暮らす高齢者や多くの人々の生きがいと助けあいを広げ地域づくりを進めることができます。



草取りを行う若者有志「MAGONOTE」（桃園地区）

この他、若者有志で高齢者世帯の片付けや草取りに向く支援組織を立ち上げた桃園地区や、リース車両を活用して外出付き添い支援を行う浅原地区など、公的な介護サービスにいきめ細かな生活支援の活動もいくつかの地域で始まっています。

## 支えあいを広げるために

市では協議体の旗振り役となる生活支援コーディネーターを配置



支えあいの地域づくり実感フォーラムの様子

し、社会福祉協議会と連携して地域の協議体への活動支援を進めています。今年度からは、最も身近な自治会圏域で活動する協議体に対し、自治会を通じて活動交付金を交付しています。また、協議体の活動を伝える「支えあいの地域づくり実感フォーラム」や各種研修会・講演会の開催、新聞折込によるチラシ配布を毎年行い、市民への普及啓発に努めています。

みなさんも、お住まいの地域の協議体の取組みにぜひ目を向けていただき、支えあいの地域づくりをとともに広げていきましょう。

お問合せ／介護福祉課

☎ 282-7347

### 人件費の状況（普通会計決算）

| 区分    | 住民基本台帳人口(年度末) | 歳出額 A       | 実質収支       | 人件費 B      | 人件費率 B/A | (参考) 令和元年度の人件費率 |
|-------|---------------|-------------|------------|------------|----------|-----------------|
| 令和2年度 | 71,249人       | 390億3,301万円 | 21億9,186万円 | 59億3,724万円 | 15.2%    | 15.1%           |

(注) 住民基本台帳人口は外国人を含み、人件費には、市議会議員、農業委員、自治会長等の各種行政委員の報酬が含まれます。

### 職員給与費の状況（普通会計決算）

| 区分    | 職員数 A | 給与費        |           |           |            | 1人当たり給与費 B/A |
|-------|-------|------------|-----------|-----------|------------|--------------|
|       |       | 給料         | 職員手当      | 期末・勤勉手当   | 計 B        |              |
| 令和2年度 | 566人  | 20億8,742万円 | 4億3,921万円 | 8億6,539万円 | 33億9,203万円 | 599万円        |

(注) 職員手当には退職手当を含みません。

### ラスパイレス指数の状況

| 区分     | 令和元年度 | 令和2年度 |
|--------|-------|-------|
| 南アルプス市 | 98.8  | 99.0  |
| 山梨県    | 100.7 | 100.9 |

(注) ラスパイレス指数は、地方公共団体の一般行政職の給料月額と、国の行政職俸給表(一)の適用職員の俸給額とを学歴別、経験年数別にラスパイレス方式により対比させ比較し算出したもので、国を100としたものです。

### 職員の平均給料月額、平均給与月額および平均年齢の状況 [令和3年4月1日現在]

| 区分    | 平均給料月額   | 平均給与月額   | 平均年齢  |
|-------|----------|----------|-------|
| 一般行政職 | 324,700円 | 389,300円 | 42.6歳 |
| 消防職   | 316,900円 | 399,800円 | 38.6歳 |
| 単純労務職 | 254,800円 | 274,300円 | 42.2歳 |

### 職員の初任給の状況 [令和3年4月1日現在]

| 区分    | 初任給 | 2年後の給料   |          |
|-------|-----|----------|----------|
| 一般行政職 | 大学卒 | 182,200円 | 193,900円 |
|       | 高校卒 | 150,600円 | 158,900円 |
| 消防職   | 大学卒 | 207,000円 | 219,000円 |
|       | 高校卒 | 169,500円 | 183,300円 |
| 単純労務職 | 高校卒 | 147,900円 | 156,300円 |

### 職員手当の状況（令和2年度支給割合）

| 区分   | 南アルプス市 |        |         | 国    |        |         |
|------|--------|--------|---------|------|--------|---------|
|      | 期末手当   | 勤勉手当   |         | 期末手当 | 勤勉手当   |         |
| 期末手当 | 6月期    | 1.30月分 | 0.950月分 | 6月期  | 1.30月分 | 0.950月分 |
| 勤勉手当 | 12月期   | 1.25月分 | 0.950月分 | 12月期 | 1.25月分 | 0.950月分 |
|      | 計      | 2.55月分 | 1.90月分  | 計    | 2.55月分 | 1.90月分  |

### 特別職の報酬等の状況 [令和3年4月1日現在]

| 区分 | 給料月額 |          |
|----|------|----------|
| 給料 | 市長   | 560,000円 |
|    | 副市長  | 640,000円 |
|    | 教育長  | 578,000円 |
| 報酬 | 議長   | 400,000円 |
|    | 副議長  | 360,000円 |
|    | 議員   | 350,000円 |

※市長給料は条例により3割削減を実施

本市職員の給与・定員等の状況について、市条例に基づきその概要をお知らせします。

# 職員の給与・定員等の状況の公表



■ 職員の給与・定員等の状況

部門別職員数の状況と主な増減理由 [各年4月1日現在]

| 部 門           | 区 分 | 職 員 数 |      | 対前年<br>増減数 | 主な増減理由   |
|---------------|-----|-------|------|------------|----------|
|               |     | 令和2年  | 令和3年 |            |          |
| 一般行政部門        | 議 会 | 4人    | 4人   | 0          |          |
|               | 総 務 | 116人  | 117人 | 1          | 業務増      |
|               | 税 務 | 31人   | 33人  | 2          | 育休等補充    |
|               | 農 水 | 25人   | 25人  | 0          |          |
|               | 商 工 | 16人   | 17人  | 1          | 業務増      |
|               | 土 木 | 32人   | 32人  | 0          |          |
|               | 民 生 | 136人  | 137人 | 1          | 業務増      |
|               | 衛 生 | 34人   | 34人  | 0          |          |
|               | 小 計 | 394人  | 399人 | 5          |          |
| 行政特別部門        | 教 育 | 63人   | 62人  | △1         | 事務の統廃合縮小 |
|               | 消 防 | 92人   | 90人  | △2         | 欠員不補充    |
|               | 小 計 | 155人  | 152人 | △3         |          |
| 会計部門<br>公営企業等 | 水 道 | 31人   | 28人  | △3         | 事務の統廃合縮小 |
|               | 交 通 | 1人    | 0人   | △1         | 事務の統廃合縮小 |
|               | 下水道 | 10人   | 10人  | 0          |          |
|               | その他 | 33人   | 31人  | △2         | 事務の統廃合縮小 |
|               | 小 計 | 75人   | 69人  | △6         |          |
| 合 計           |     | 624人  | 620人 | △4         |          |

※職員の数定数は、平成28年3月に718人から666人に改正しています。

懲戒処分者数 [令和2年度]

| 戒告 | 減給 | 停職 | 免職 | 合計 |
|----|----|----|----|----|
| 0  | 0  | 0  | 0  | 0  |

※処分者数は、処分件数に着目して計上したものであり、延べ人数です。

※法とは、地方公務員法をいいます。

処分事由別懲戒処分者数 [令和2年度]

| 区 分                             | 戒告 | 減給 | 停職 | 免職 | 合計 |
|---------------------------------|----|----|----|----|----|
| 法令違反(法第29条第1項第1号)               | 0  | 0  | 0  | 0  | 0  |
| 職務上の義務違反又は怠慢(法第29条第1項第2号)       | 0  | 0  | 0  | 0  | 0  |
| 全体の奉仕者たるにふさわしくない非行(法第29条第1項第3号) | 0  | 0  | 0  | 0  | 0  |
| 合 計                             | 0  | 0  | 0  | 0  | 0  |

職員研修の状況 [令和2年度]

○ 主な研修実績

| 区分(研修名)     | 内 容  | 対象職員(階層等) | 参加者数 |
|-------------|--|-----------|------|
| 職場内研修       | リーダーシップ研修、フォロワーシップ研修、パワーハラスメント防止研修、レジリエンス研修等 | 該当者および希望者 | 441人 |
| 山梨県市町村研修所研修 | 階層研修、能力開発専門研修等                               | 該当者および希望者 | 219人 |
| 市町村アカデミー等研修 | 市町村アカデミー                                     | 該当者および希望者 | 1人   |

福利厚生事業(南アルプス市職員互助会)の状況 [令和2年度]

○ 概要 会員数/638人 事業実績総額/1,147万円 公費負担額/356万円

○ 主な事業実績

| 項 目             | 概 要                               | 対象者       | 実施場所  | 期 日 | 参加者数 |
|-----------------|-----------------------------------|-----------|-------|-----|------|
| 職場の仲間と楽しく元気回復   | 職場における各種厚生活動に対し、助成を行った。           | 互助会員(全職員) | 各地    | 年間  | 417人 |
| 職員健康管理事業助成      | 人間ドックのオプション受診における健診料の一部助成を行った。    | 互助会員(全職員) | 各健診施設 | 年間  | 236人 |
| コンサート等の芸術作品を楽しむ | 親子や職場の仲間と楽しむイベント等への参加について、助成を行った。 | 互助会員(全職員) | 各地    | 年間  | 124人 |

お問合せ/人事課 ☎282-6084

## 市民のみなさまへ

新型コロナワクチン接種にあたっては、医療機関の皆さまをはじめ、接種に携わっていただいた関係者のご尽力に加え、市民の皆さまのご理解とご協力を賜り、心より感謝申し上げます。

本市のワクチン接種状況は、11月13日の集団接種終了時点において、対象者のうち、83%の約54,000人の方が2回の接種を終えており、市民の皆さまの積極的な接種により、非常に高い接種率となりました。

ワクチン接種の進捗とともに、9月中旬以降、県内においても、新規感染者が減少し、発生しない日が連続するなど、大きな成果として表れ、感染収束に向けた明かりが少しずつ見え始めてきたところです。

しかし、この状況を楽観視することなく、本市としても3回目のワクチン接種に向けた準備を進めており、接種再開に向けた体制づくりに万全を期しているところです。

3回目の接種は、年内に医療従事者の皆さまから始め、順次接種を進める計画です。

市民の皆さまにおかれましては、引き続き、積極的なワクチン接種にご理解とご協力をお願い申し上げます。



南アルプス市長  
金丸 一元

## 新型コロナワクチン接種に関するお知らせ

### 新型コロナワクチンの追加接種（3回目接種）について

新型コロナワクチンを2回接種した場合であっても、接種後の時間の経過とともにワクチンの有効性が低下することが諸外国において報告されています。

今後追加接種（3回目接種）を実施するにあたり、次のとおり国から方針が示されました。

#### ● 国からの追加接種方針

- ◆対象者 2回目接種を終了した日から、原則8カ月以上経過した18歳以上の方
- ◆接種回数 1回（無料）

#### ● 接種券の送付時期について

追加接種は、2回目接種日を基準に、接種開始時期が近づきましたら接種券を発送する予定です。

| 主な対象者   | 2回目の接種完了月  | 接種券の発送時期     | 3回目接種の時期     |
|---------|------------|--------------|--------------|
| 医療従事者   | 2021年 3・4月 | 2021年 11月下旬～ | 2021年 12月上旬～ |
| 65歳以上の方 | 2021年 5月   | 2022年 1月上旬～  | 2022年 1月下旬～  |

以降、上記同様に接種時期にあわせて順次接種券を発送予定です。

### ワクチン未接種で今後接種を希望する方へ

誕生日を迎えて新たに12歳になった方や未接種の方で、これから1回目・2回目の接種を希望される方は、市内の医療機関で個別接種を実施しています。

個別接種の予約は、「予約相談コールセンター」で受付します。

**予約相談コールセンター ☎0120-772-567**

受付時間 8:30～17:15 平日（土日・祝日は休み）

お問合せ／健康増進課 ☎284-6000



お知らせ

## 毎年12月3日から9日は 障がい者について理解を深める「障害者週間」です



### ■知っていますか？障害者差別解消法

障害者差別解消法は、障がい者への差別をなくすことで、障がいのある人もない人も共に生きる社会（共生社会）をつくることを目指し、障がいのある人に対しての、「不当な差別的取扱いの禁止」と「合理的配慮の提供」を求めています。

#### 「不当な差別的取扱い」とは

国・都道府県・市町村などの官公庁や会社、お店などが障がいのある人に対して、正当な理由なく、障がいを理由として差別をすることをいいます。

##### 例えば…

障がいがあるという理由だけで、アパート等賃貸住宅を貸してもらえない、車いすだからといって入店を拒否される等。

#### 「合理的配慮」とは

障がいのある人が困っているときに、その人の障がいの特性に合わせた工夫や対応をすることです。何らかの配慮を求められた場合には、負担が重すぎない範囲で配慮を行うことが求められます。

##### 例えば…

車いすを利用している人が道の段差で困っているときに手助けをする。聴覚障がい等のある人に筆談で伝える等。

### ■発達障がいとはどんな障がいですか？

発達障がいは、大きく分けて「自閉症スペクトラム障害」、「注意欠如／多動性障害」、「学習障害」があります。このうち学習障害は、状態があらわれてくるのは就学を迎えてからです。

言葉・コミュニケーション・社会性などの発達に、偏りやゆがみ（特性）があることで生じる社会生活のズレがあります。特性のあらわれ方は個人差が大きく、無理に正そうとすると大きなストレスにつながります。

一人一人が障がいについて理解し、誰もが暮らしやすいまちづくりをみんなで考えていきましょう。

#### 【相談窓口】

- 南アルプス市障害者相談支援センター ☎282-6780
- 障がい福祉課 自立支援担当 ☎282-6197

お知らせ

## 「南アルプス元気券」をご利用ください

10月6日から11月末にかけて「南アルプス元気券」を配布しましたので、取扱店をご利用ください。

#### ◆使用期間

令和3年12月1日（水）～令和4年3月31日（木）

#### ◆使用可能店舗

市ホームページ、商工会ホームページに掲載しています。取扱店はこちらのQRコードからご確認いただけます。



#### ◆元気券を受け取られていない方へ

対象になる方のうち元気券を受け取られていない方につきましては後日再配布を行う予定です。

郵送で受け取ることが困難な方については対応を検討しますのでご相談ください。

令和3年7月1日以降に出生された方のうち、お届け済みの元気券宛名送状に記載のない方については12月末までに世帯主へ郵送いたします。

- ◆郵送方法 各世帯の世帯主に簡易書留で郵送  
お問合せ／観光商工課 ☎282-7261



## Topics ③ 南アルプス市建築安全協議会から

### 発電機が寄贈されました

11月5日(金)



南アルプス市建築安全協議会から、災害時の電源確保に役立ててほしいと、ガソリンとカセットボンベどちらの燃料でも使用できる発電機5台が寄贈されました。

市長室で行われた贈呈式では、市川三千雄会長から金丸市長に目録が手渡されました。

寄贈された発電機は、各支所窓口サービスセンターに配置し有事の際に活用させていただきます。

## Topics ④ 菊乃扇寿美紀様から

### 寄附をいただきました

11月15日(月)



日本舞踊「菊乃扇流」の家元、菊乃扇寿美紀様(日野谷紀美子様)から、芸術・文化の振興に役立ててほしいと、菊乃扇寿美紀50周年記念チャリティー公演の収益の一部、5万円を寄附していただきました。

市長室で行われた贈呈式では、菊乃扇寿美紀様から金丸市長に目録が手渡され「微力ながら地域向上に少しでもお役に立てるよう踊りを通して人と人との心の和をもち仲間づくりを念願して精進してまいります」とあいさつをいただきました。

## Topics ① 第19回 南アルプス市

### ふれあいウォークラリー大会開催

10月24日(日)



家族や仲間との交流を深めながら、健康づくりに繋げてほしいと市スポーツ推進委員会が中心となり、ふれあいウォークラリー大会を開催しました。

大会には、市内から58チーム221人が参加し、地図を頼りに甲西窓口サービスセンター前をスタート、古長禅寺や若宮八幡神社、安藤家住宅などを通る約5.5kmのコースを楽しみました。コースには11カ所のチェックポイントが設けられ、参加者は地域ならではのクイズやゲームに挑戦していました。

## Topics ② アヤメの生育環境を保護するため

### 地域の企業・団体と協働して櫛形山で草刈り

11月2日(火)



市とグリーンパートナーズ協定を結ぶ、株式会社ダイナム山梨南アルプス店の社員、櫛形山アヤメ保全対策検討会、櫛形山を愛する会の会員ら14人が参加し、アヤメの生育環境の保護のため、櫛形山の裸山で草刈作業を行いました。

草刈作業は、アヤメの植生の変化を調査するため、14年前から継続して行われており、この日は60m四方のエリアを参加者が草刈りを行いました。



# ヒートショックを予防しましょう

## ●ヒートショックとは

ヒートショックとは、急激な温度変化により血圧が大きく変動することで、失神や心筋梗塞、脳梗塞などを引き起こし、身体へ悪い影響を及ぼすことをいいます。

ヒートショックは、寒い時期の入浴時に発生することが多く、浴槽で溺れて亡くなるケースもあります。

1月2月は1年で最も血圧が高くなる時期で特に注意が必要です。

## ●ヒートショックの注意が必要な人

1. 65歳以上の高齢者
2. 高血圧・糖尿病・動脈硬化等、持病がある
3. 不整脈がある
4. 肥満気味である
5. 呼吸器官に問題がある（睡眠時無呼吸症候群等）
6. 浴室や脱衣所に暖房器具がない
7. 熱い風呂が好き
8. 飲酒後の入浴

## 入浴でのヒートショックを防ぐ6つの対策

### ①浴室・脱衣所を暖めておく

あらかじめ脱衣所を暖房器具で暖め、入浴前に浴槽の蓋を外して浴室を暖めておきましょう。



### ④飲酒時には入浴をしない

飲酒後は血圧の変動が大きくなるため入浴を控えましょう。どうしても入浴をする場合は、飲酒後、2～3時間程度時間を置きましょう。

飲酒入浴禁止



### ②お湯の温度は41度以下に設定

室温20度以上、湯温40度以下ではほとんど血圧が上昇せず、42度以上で血栓ができやすくなるとされています。

湯温は高すぎないようにしましょう。



### ⑤家族がいる時に入浴する

万が一ヒートショック状態になった場合、自分ではどうすることもできません。家族がいる時間に入浴し、入浴する際は家族に伝えておきましょう。

伝えましょう



### ③浴槽から急に立ち上がらない

浴槽からいきなり立ち上がると、立ちくらみを起こす可能性があります。手すりなどにつかまって、ゆっくり立ち上がりましょう。

ゆっくり立ち上がる



### ⑥入浴前後にコップ1杯の水を飲む

体内の水分が不足すると高血圧になりやすいので入浴の前後に水分補給をしましょう。

水分補給



# 祝！日本一

国指定重要文化財

## 人体文様付有孔鋸付土器

—じんたいもんようつきゆうこうつぼつきどき—

ふるさと

の 173

誇り



博レポート



海外展への華麗なる貸し出し履歴

平成7年 重要文化財に指定される

平成7年 イタリアローマ市立展示館へ

平成9年 マレーシア国立博物館へ

平成13年 イギリス大英博物館へ

平成21年 イギリス大英博物館へ

平成30年 フランスパリ日本文化会館へ

その他国内各地への貸し出しは数知れず



竪穴住居の中から割れた状態で出土しました。4割くらいが樹脂による復元です。



# 川柳

夫の棲む黄泉にもコロナ居りますか

常磐 晴美 (桃園)

美しくと老い入れて願い手を合す

櫻本 テツ子 (小笠原)

進む人高なる同情結果出す

櫻林 亀久子 (小笠原)

老いた力守り育てる学園に

中丸 松美 (小笠原)

老老の介護は嫌で歩く日々

佐久間 元美 (沢登)

朝日拝いコロナ終息願いこめ

小林 政江 (桃園)

悲しみに出会った人は情がある

小川 昭子 (下宮地)

櫛形地区文化協会 川柳部 選

## 中学歴史の教科書の表紙に！

今年度より中学歴史の教科書(教育出版)の表紙にこの土器が登場しています。南アルプス市でもこの教科書を採用していますので、市内の中学生は、教科書を開けることなく毎回この土器を見ていることとなります！



中学社会の教科書は全国で約8社ほどあるようですが、この教科書は全国19の都道府県で採用され、山梨県では21の市町村が採用しています。

## 愛称募集中！

現在この土器の愛称を募集しています。ふるさと文化伝承館内の用紙でご応募ください。

●12月24日(金)まで



人体文様付有孔罎付土器  
高さ54センチメートル程の樽型をした土器で、愛くるしい表情の土偶が貼り付いています。おなかの文様が「子宝の女神ラヴィ」と

人体文様付有孔罎付土器  
雑誌などで取り上げられるなど、扱いが国宝級といえます。まさに日本縄文文化を代表する土器なのです。

「顔役」と言えます。  
「女神ラヴィ」の名で知られる「円錐形土偶」と「人体文様付有孔罎付土器」は、当時の精神文化を知る貴重な資料であり、世界中の博物館で紹介されるなど、まさに日本縄文文化の

「顔役」と言えます。  
また、表面にはカエルやヘビのような文様が描かれることはありますが、これほどまでにはつきりと全身の姿が描かれ(左手は復元)、これだけ大きな土器は他に例がありません。いずれにしても、日用品とは考えづらく、祭事用や儀礼用等の特別な道具だとみられます。これまで数々の海外の展示会で紹介されていますが、フランスでは国宝と並んで複数の

写真文 文化財課

## 縄文ドキドキ総選挙2021

# 優勝！！



縄文ドキドキ会主催のネット投票企画で、9月26日から10月末まで開催され、この土器が、見事優勝しました！平成27年度の「どくキャラ総選挙」で「子宝の女神ラヴィ」の優勝に続いての南アルプス市の優勝です。全国に多くのファンがいるということが証明されました。また、地元櫛形地区をはじめ、小学校などで応援が盛り上がったというお話もお聞きしました！多くの市民の皆様の応援有難うございました。

## ふるさと文化伝承館で会える！

通常は、ふるさと文化伝承館(野牛島2727)で展示しており、関連グッズも販売しています。

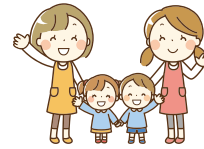


鑄物師屋遺跡

市之瀬台地に程近い、扇状地上に立地する縄文時代中期(約5000年前)のムラの跡で、直径130メートルの範囲に32軒の竪穴住居跡が配置されていました。  
平成4年度から発掘調査が行われ、膨大な量の土器や土偶、石器が発見され、その内205点の出土品が国の重要文化財に指定されています。祈りの道具など他で見られない個性的な出土品が多く、なかでも、「子宝の女神ラヴィ」の名で知られる「円錐形土偶」と「人体文様付有孔罎付土器」は、当時の精神文化を知る貴重な資料であり、世界中の博物館で紹介されるなど、まさに日本縄文文化の

同じ、土偶特有の文様をしているので、描かれているのは土偶だということがわかります。  
有孔罎付土器というのは、土器の縁の方に罎のような出っぱりと小穴がめぐっている土器で、出土量も少なく、使用目的については謎に包まれています。太鼓という説もありますが、むしろ、ヤマブドウやニフトコの実の出土事例から、果実酒の醸造用の土器とする説が有力と考えられています。

南アルプス市にある6つの市立児童館のうち、今回は甲西児童館を紹介します。



### 【甲西児童館】

乳幼児親子、小・中・高校生の居場所として、楽しく遊べる場になっています。

午前中は、乳幼児親子がおままごとや乗り物で遊び、午後は、小中高生が、宿題、卓球、ボードゲームをしたりして過ごしています。庭が広く、遊具もあり、乳幼児親子は、滑り台をしたり、小学生は、庭いっぱい広がって遊んでいます。



大明学童クラブと併設されていて、下校後は、毎日元気な声が響いています。室内では、工作、ぬりえ、DVD鑑賞ができます。みんな来てね～!!

住所：南アルプス市清水24

電話：055-282-7356

開館日：月曜日～土曜日（祝日・年末年始を除く）

利用時間：乳幼児親子 9:00～11:30 13:00～14:30（要予約）

小中高生 13:00～17:30（予約不要・自由来館）

利用料金：無料

対象者：市内在住 0～18歳（乳幼児の利用は保護者同伴）

\*利用については、新型コロナウイルス感染拡大防止のため一部制限をしています。

詳細については、お気軽に児童館へお問い合わせください。

また、ホームページや右のアプリからも確認できます。

アプリは、子育て情報や市からのお知らせが受け取れます。

QRコードから無料ダウンロードできますのでご利用ください。



App store

Google play



## 手話 コーナー

聴覚に障がいのある方や手話のことを知り、身近に感じていただけることを目的に、毎月手話を紹介しています。

♡手と手でハートをつなごう!♡

### ●文章を書けば、全部伝わる？

文章が得意な人、苦手な人、さまざまです。漢字を交えながらも、やさしい日本語にする、実物や写真も見せるなど、その人に合わせた書き方が大切です。

待つ



👉 利き手の甲を上にしてあごの下に当てます

.....  
頬杖をついて待っている様子です。

この表現と、さまざまな表情や首をかしげるなどの動作を組み合わせることで、質問や待つ時の気持ちなどを表すことができます。

★このコーナーは、南アルプス市聴覚障害者協会が作成しています。

お問合せ／障がい福祉課 ☎282-6197

## 開館30周年記念「美術館のスター作品勢揃い」展

12月1日(水)～令和4年1月16日(日)

南アルプス市立美術館は、令和3年11月1日で開館30周年を迎えました。

30年の節目を迎え、現在「美術館のスター作品勢揃い」展を開催しています。

12月1日(水)からは、後期展示として作品の中から、土橋芳次、埴原久和代、深沢幸雄など、油絵や銅版画などを中心に展示し、30年の歩みを振り返ります。



土橋芳次《春の丘憩う娘達》



埴原久和代《桜桃》



進藤春木《八ヶ岳新雪》

### 同時開催

## 生誕500年「武田信玄公」展

南アルプス市立美術館では、武田信玄公生誕500年を記念して、当館所蔵の錦絵を中心に、諸資料などを展示する、「生誕500年 武田信玄公」展を開催しています。

今展では、歌川国貞や歌川国芳、落合芳幾など、江戸後期～明治を代表する浮世絵師による「川中島合戦図」などの錦絵を中心に、「武田二十四将」などの肉筆画や諸資料を展示しています。

多くの人々に親しまれた、武田信玄の錦絵をお楽しみください。



歌川貞秀《武田家勇将軍評定之図》



歌川芳虎

右《武田大膳大夫晴信入道信玄・高坂昌信》

左《上杉弾正大弼輝虎入道謙信・柿崎和泉守景家》

開館時間／9:30～17:00(入館は16:30まで)

休館日／12月6日(月)、13日(月)、20日(月)、27日(月)～令和4年1月4日(火)

入館料／一般320円・大高生260円・中小生160円

\*入館料には団体割引などがあります。小学生未満・65歳以上の方は無料です。

\*小・中・高生は毎週土曜日は無料です。

\*各種イベントにつきましては、ホームページ、フェイスブック、インスタグラム、ツイッター等でお知らせしますので、ご確認ください。

\*新型コロナウイルスの感染状況により、臨時休館する場合がありますので、ご了承ください。  
開館情報につきましては当館ホームページでもご覧いただけます。ご来館の際にはマスクの着用や入口での手指消毒等、感染防止へのご協力をお願いします。



南アルプス市立美術館  
Minami Alps City Museum of Art

〒400-0306 南アルプス市小笠原1281 お問合せ／☎282-6600 FAX282-6601  
ホームページアドレス <https://www.minamialps-museum.jp/>

○事前の入館予約は不要ですが、滞在時間は1時間以内とさせていただきます。

○入館人数は制限させていただきます。

○学習室は、中央図書館に限り1日1回ご利用できます。

①10:00~12:00 ②14:00~16:00 ③16:30~18:30



図書館のマスコットキャラクター「ライライ」

### 【ご利用いただけないサービス】

・持込パソコン席 ・インターネットパソコン ・AVコーナー(視聴覚資料の視聴) ・電子資料パソコン

### <ご利用に際してのお願い>

- ・検温、マスクの着用、手指消毒にご協力をお願いします。
- ・開館日、イベント等は新型コロナウイルス感染症拡大状況により、変更の場合があります。
- ・最新の情報は、市立図書館にお問い合わせください。(11月22日現在)



## ●1月 事前申し込み制 おはなし会 0.1.2. 【0歳~2歳までの乳幼児と保護者対象】

10:30~ 11日(火)⑧ 19日(水)⑩ 21日(金)⑪  
27日(木)⑫

定員:4組10名

申込:先着順 希望する各図書館に来館または電話で受付

## ●1月 事前申し込み制 おはなし会 【3歳~小学校4年生までの児童と保護者対象】\*児童だけの参加は不可

10:30~ 15日(土)⑬ 22日(土)⑭

定員:4組10名

申込:先着順 希望する各図書館に来館または電話で受付

## ライライからクリスマスプレゼント

子どもたちにクリスマス気分を少しでも体験してもらうためにライライからプレゼントを贈ります!

実施日:12月4日(土)・5日(日)・11日(土)・12日(日)・18日(土)・  
19日(日)・24日(金)・25日(土)の8日間限定

対象:本を借りた未就学児~小学生まで

内容:クリスマスカードと各館ごとのプレゼント

\*1人1日、各館1回でお願いします。

## シニア講座 「正月の絵馬飾り」

日時:12月8日(水)  
10:00~11:00

場所:白根生涯学習センター  
中研修室

定員:10名

対象:50歳以上

申込:12月1日(水)~

白根桃源図書館へ電話でお申し込みください。

持ち物:はさみ、ボンド、ものさし、えんぴつ、細いペン(赤・黒)



### 新刊案内 | 児童書

『とうみんホテルグッスリドーズ』 作/かめおか あきこ  
出版社/岩崎書店



ホテルグッスリドーズは動物たちが安心して冬を過ごせるとうみんホテル。この秋もまた、3びきのうさぎたちがお客様を出迎えます。みんなぐっすりねむれる絵本。

対象:0歳~

### 新刊案内 | 一般書

『空鉄 諸国鉄道空撮記』 著/吉永 陽一  
出版社/天夢人



日本初の鉄道開業から150年後の新橋・品川・横浜。東と西の環状線比較、路面電車、ちょっと個性的な新幹線駅…。高度1000~7000フィートから高精細カメラで捉えた鉄道風景を収録した写真集。

## 図書館をもっと便利に!

図書館のホームページを一部リニューアルしました。子ども向けおすすめの本の一覧を掲載、お知らせ、イベント情報が見やすくなりました。資料の検索画面は、デザインをリニューアルし、スマートフォン対応になりました。ご活用ください!

### 中央図書館

☎280-3300

月・火・木・金 9:30~19:00

土・日・祝 9:30~17:00

12月休館日/1・8・15・22・28~1月4日

八田ふれあい図書館 ☎285-5010

白根桃源図書館 ☎284-6010

わかさ図書館 ☎283-1501

甲西図書館 ☎282-7291

※上記4つの図書館 平日 9:30~18:00 土・日 9:30~17:00

12月休館日/6・13・20・27~1月4日

芦安分館 火・金のみ(祝日は除く)開館

☎282-7285 13:00~17:00

12月28日(火)、31日(金)、1月4日(火)は休館

## ALPS KIDS あるぷすキッズ



あさひ  
東條 愛耀くん (10ヵ月)

いつもニコニコ  
好奇心旺盛なあさひ!!  
健康で笑顔の絶えない子で  
いてくださいね!

父・渚 母・真虹 (上高砂)

お子さんの写真を募集しています。  
詳しくは、秘書課までお問い合わせください。  
TEL 282-6037 ✉ hisyo@city.minami-alps.lg.jp

## IKUMEN いくめん



ひさし  
嶋田 久さん(祖父)  
ゆきみ  
秋山 倅実ちゃん(6歳)  
ひなみ  
秋山 陽南実ちゃん(3歳)  
(寺部)

いつもドーナツを買ってくれるじいじが大好きだよ!  
またドーナツとジュース買いに行こうね!

育児を楽しむお父さん、おじいちゃんの写真を募集しています。  
詳しくは、市民活動支援課までお問い合わせください。  
TEL 282-6493 ✉ machi@city.minami-alps.lg.jp



長沼 勗さん (十日市場)

### 広報紙の配布・配信について

広報紙は、市の施設のほか、郵便局、JA南アルプス市各支所、コンビニエンスストア等で配布しています。また、ホームページやアプリからはPDF版をご覧いただけます。



◀ 詳しくはこちらのページをご覧ください。



◀ 広報PDF版

### 注目のイベント

## イルミネーション in ハッピーパーク

今年もハッピーパークに約7mの大型ツリーや光のカーテンなどのイルミネーションが登場します。  
1年の締めくくりに、ご家族、友人、大切な方と一緒に楽しみませんか?

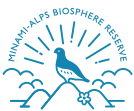
- 開催日 12/10(金) ~ 12/27(月)
  - 時間 17:00 ~ 21:00
  - 場所 総合交流ターミナル ハッピーパーク
  - ※土・日曜日はキッチンカーの出店もあります。
- お問合せ/観光商工課 ☎282-7261



### CATVによる市行政番組のチャンネルと放送時間

毎週土曜日に更新しています。

- 八田/チャンネル101 8:30、22:00 ●白根・芦安/チャンネル111 7:00、12:00、19:00、22:00
- 若草・榎形/チャンネル111 10:45、17:00、22:00 ●甲西/チャンネル111 12:00、15:00、22:00



## 南アルプス ユネスコエコパーク

南アルプス市は、自然と共生したまちづくりを進めています。

### 南アルプス市公式



ホームページ



YouTube



Twitter



Facebook



## 南アルプス No.225 令和3年12月1日発行

総人口: 71,442人 (+28)

男性: 35,378人 (+5)

女性: 36,064人 (+23)

世帯: 28,862世帯 (+48)

うち外国籍人口: 1,136人 (+16)

令和3年11月1日現在(対前月比)

○南アルプス市役所 〒400-0395 山梨県南アルプス市小笠原376  
☎055-282-1111(代表) FAX 055-282-1112(代表)  
https://www.city.minami-alps.yamanashi.jp

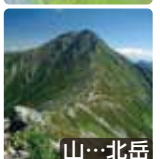
○各窓口サービスセンター

八田 ☎282-5600 白根 ☎283-3000 芦安 ☎282-5577

若草 ☎282-3100 甲西 ☎282-3120

編集/南アルプス市役所 秘書課 ☎055-282-6037

### 市のシンボル



### 市民憲章

緑かがやく自然を守り  
なかよく美しい心を結び合い  
未来にひらく

豊かなまちをつくることを  
アルプスの山々に誓います

南アルプスのステキ情報  
気になるコト・大好きを  
女子目線で勝手に  
いっぱいつめこみます！

### 南アルプス 人図鑑 ひとずかん

Vol.09



#### 1 子ども時代について

小さな頃からファッションにこだわりが強かったと母に言われます。5年生でダンスを始め、発表の時にメイクをもらったことからメイクへの興味が湧き、雑誌やYouTubeで研究しながらメイクをするように。中学の途中から学校へは行かなくなりましたが、ネットで情報配信をしたり、フォロワーの人とお話したりと過ごしていました。



フリーランス  
かねまる はるか  
**金丸 晴香**  
です。

#### 2 現在のお仕事

SNSを使い洋服やアクセサリーなどをPRする仕事をしています。韓国ファッションブランドのプロデューサーとしてセレクトした服を着用してサイトで紹介したり、アパレル企業さんとコラボしてトレーナーやアクセサリーを販売したり。最近はメイク動画の投稿をするようになったところ、コスメのPRのお仕事をいただけるようになりました！また昨年から家族で保護犬の預かりボランティアを始め、保護活動に関する発信も頑張っています。小さな活動かもしれませんが、自分にできることをしたいと思っています！



#### 3 南アルプス市のお気に入り

犬の散歩で通る近所の風景。特に秋の畑の色合いと雪の積もりはじめた富士山を見るのが好きです。

#### 4 これからの夢

山梨でセレクトショップを出す夢があります！あとは地元での綺麗な風景はそのままだと、若い人たちがもっと楽しめるスポットが増えたらいいなと思っています。

#### 5 市民のみなさんへ メッセージ

誰かに何か言われるとかじゃなく、自分の好きなことを楽しみましょう！

#### Haruka Kanemaru

山梨県南アルプス市出身、中学卒業後、東京。美容・ファッションの専門学校の高等部を卒業後山梨に戻り、韓国のファッションサイトのプロデューサーを経て今に至る。インスタグラムフォロワーは1万3000人以上！



#### 「昔は、地域のことやみんなのことは、みんなでやっていた」

むかしむかし…地域のことやみんなのことは、なんでもみんなでやっていました。橋が流されればみんなで山の木を切り倒して、製材して、橋をつくりました。道が壊れれば、みんなで砂利を運んで、道を直しました。誰かが祝言を上げれば、みんなで祝い、誰かが亡くなれば、みんなで悲しみました。みんなでやるから、出来栄に文句はありません。みんな自分たちでやったからです。

時代が進んで、効率よく物事を進めるために、それぞれ分業が進み、地域のことやみんなのことは、役所に任せられるようになりました。みんなでお金を出し合っ、人を雇って組織をつくり、みんなで責任者を選んで、地域やみんなのことをやる人をそこに置きま

した。おかげで、みんなは自分の仕事に専念できるようになりました。橋を直したり、道をつくりに行く必要がなくなりました。気が付くと、地域のみならず顔を合わせる人が少なくなりました。昔はみんなで話し合っ決めていたことも、みんな自分のことが忙しくて人任せになりました。気が付くとなんだか、周囲と疎遠になり、気が楽な反面、なんだかさみしかったりします。祝い喜ぶ人も、一緒に悲しむ人も少なくなりました。

そこでやっぱり自分たちでできることは自分たちでやってみることにしました。仲間と喜び、悩みながら、自分たちのことは自分たちで考えてみる。他の人との関わりも楽しくて、あたたかいです。少しずつ少しずつ…自分たちの活動が、地域を明るく照らしていきます。

MACHI KISHA

09

キエーター



なとり だいすけ  
**名取 大介 さん**

なとり屋 三代目。常にわくわくすることを考えて、お宿とお食事処をやっています。



**daisuke natori** 木の枝と曇り空が、ひび割れた空間を作り出し、今の世の中を写し出している様。コロナ禍で、さるの世界はいかがですか？ハロウィンで飾ったかぼちゃを食べたり、畑から大根を盗んだり、イタズラさえしなければ、かわいいもんだが、さるの世界も生きていくのに必死なのか。自然豊かな街として、さるをも魅力に。共存していく心で接していかなければ。

#イマサル #あしやすたぐらむ

Follow me !!

<https://www.instagram.com/minamialps loco>





令和3年  
12月号

# 情報ひろば



## Minami-Alps CITY Information



…お知らせ



…募集情報



…各種相談会



…イベント、講演会等

### 善意をありがとう

南アルプス市若手大工の会より、市民活動センター(小笠原)の新型コロナウイルス感染症予防に役立ててほしいと、木製の足踏式消毒液スタンド1台を寄贈していただきました。



### 南アルプス市消防本部から重要なお知らせ 「119番通報の一時的な接続不能について」

N T T東日本の交換機工事に伴い、携帯・固定電話から「119番通報」、また市消防本部および各署所への電話が一時的に接続不能となります。工事中は話中状態(プープ)もしくは無音の状態となりますので、緊急通報の際は、携帯電話から、次の電話番号にお掛けください。南アルプス市消防本部の通信指令室につながります。

☎080-8465-7788

なお、工事が終了すると、この電話番号は使用できません。

◆工事日 12/10(金)

◆工事時間 午前0時から午前3時のうち約3分間

☎消防本部指令課 ☎283-0119



### マイナンバーカード申請サポート

マイナンバーカードの申請に必要な顔写真の撮影など、申請のお手伝いを下記のとおり行います。

申請方法がわからない方や、スマートフォンやパソコンの操作に不慣れの方など、お気軽にご利用ください。

◆日時 12/17(金)、12/22(水) 13:30~16:00

◆会場 白根窓口サービスセンター2階

※来場前に戸籍市民課へお問い合わせください。

☎戸籍市民課 ☎282-6032



### 令和4年 南アルプス市 成人式式典を開催します

成人式式典を1月9日に開催します。なお、転出された方で、本市の成人式式典へのご出席を希望される場合は、お早めに生涯学習課までご連絡ください。

◆日時 令和4年1/9(日) 受付 9:40 式典 11:00~11:40

◆対象 平成13年4月2日~平成14年4月1日に生まれた方

◆会場 アイメッセ山梨(甲府市大津町2192-8)

☎生涯学習課 ☎282-7778



### 行政委員の選任

南アルプス市議会9月定例会において選任されましたので、お知らせします。

【教育委員】

新任 前橋 登紀夫 氏(下今井)



### マイナンバーカードの 土日交付を実施します (完全予約制)

◆日時 12/11(土)

9:00~12:00 13:00~16:00

◆場所 市役所 本庁舎 東別館

◆対象 カード発行申請後、市役所から交付通知書が届いている方

※カード交付は、平日も含め予約制となっています。予約をせずに来庁した場合は、カードを交付することができません。

電話もしくは下記Webサイトから、予約のうえ来庁してください。  
<https://ethroughpass.seagulloffice.com/malps-yoyaku/>

※電子証明書の更新は、平日のみの対応となります。

※1月は30(日)を予定しています。

☎戸籍市民課 ☎282-6032



### 各種税金の納期限

◆税目 固定資産税(3期)、  
国民健康保険税(6期)

◆納期限 12/27(月)

※納め忘れのない口座振替をご利用ください。口座振替で納める方は、口座残高をご確認ください。

☎納税課 ☎282-7384

## 南アルプス市 結婚新生活支援事業

市では、少子化対策および子育てしやすいまちづくり推進のため、次の条件を満たす新婚世帯に対して結婚に伴う新生活費用を支援します。

### ◆補助金の額

世帯当たり最大 30 万円

### ◆補助対象になる条件 (抜粋)

- ・令和3年1月1日以降に婚姻届を提出し、受理された夫婦。
- ・夫婦の合計所得が400万円未満であること。
- ・婚姻日において、夫婦のいずれもが39歳以下であること。
- ・申請時に少なくとも夫婦の一方が南アルプス市に住所を有していること。
- ・入居する住居が南アルプス市にあること。

### ◆補助対象となる費用

令和3年1月1日から令和4年3月31日までに支払いをした住居費および引越費用

詳細は市のホームページをご確認のうえ、申請を希望する方は事前にふるさと振興室までお問い合わせください。



☎ふるさと振興室 ☎282-6073

## 子どもの居場所づくり を学ぶ「ベースラボ」

貧困や孤立などの生きづらさを抱える子どもたちに、地域で居場所をつくる活動について学びます。関心のある方、これから関わりたいという方、既に取り組んでいる方まで、幅広くご参加をお待ちしています。(要事前申込)

### ◆日時 ①12/11 (土)

② 1/15 (土)

13:30 ~ 15:30

1日だけの参加も可能です。

### ◆場所 市役所新館地階

第1会議室

※オンラインでの参加が可能です。

☎福祉総合相談課 ☎282-7250

## ミニ協働フォーラム 次世代のまちづくり

多くの若者が集まる富士吉田市のハタオリマチフェスティバル。行政と市民がどう向き合っているのか。アイデア、デザイン、そして人をつないできた担当者から楽しいお話を聞きます。

講師：富士吉田市 富士山課 勝俣 美香 さん

ふじよしだ定住促進センター 赤松 智志 さん

◆日時 12/18 (土) 13:30~15:00 ◆場所 市民活動センター

◆対象 市民、一般

◆定員 20名程度 ◆参加費 無料

☎市民活動センター ☎282-7325

## 国民年金保険料に納め忘れはありませんか？ ～国民年金保険料は全額が社会保険料控除の対象です～

令和3年1月1日から令和3年12月31日までに納めた国民年金保険料(過年度分や追納された国民年金保険料、ご家族の負担すべき国民年金保険料を支払っている場合も含む)全額が社会保険料控除の対象となります。

社会保険料控除の適用を受けるためには、年末調整や確定申告の際に「社会保険料(国民年金保険料)控除証明書」(または領収書)を添付する必要があります。納付書の再発行、控除証明書の発行については竜王年金事務所へご連絡ください。

☎竜王年金事務所 国民年金課 ☎055-278-1104

## 各公共施設の年末年始休業案内

|                    |             |             |
|--------------------|-------------|-------------|
| 市役所 各窓口サービスセンター    | 12月29日～1月3日 |             |
| 芦安山岳館              | 12月28日～1月3日 | ☎(288) 2125 |
| 安藤家住宅              | 12月27日～1月7日 | ☎(284) 4448 |
| ふるさと文化伝承館          | 12月27日～1月6日 | ☎(282) 7408 |
| 樹園                 | 12月30日～1月6日 | ☎(285) 4131 |
| 白根桃源天笑閣            | 12月30日～1月3日 | ☎(285) 5001 |
| やまなみの湯             | 1月5日        | ☎(280) 3340 |
| 総合交流ターミナル(ハッピーパーク) | 12月30日～1月3日 | ☎(285) 2088 |
| 道の駅しらね             | 12月29日～1月3日 | ☎(282) 6478 |
| まちの駅くしがた           | 12月29日～1月7日 | ☎(283) 7766 |
| 遊・湯ふれあい公園          | 12月31日～1月3日 | ☎(282) 7610 |
| エコパ伊奈ヶ湖            | 12月27日～1月4日 | ☎(283) 8700 |
| コミュニティバス           | 12月29日～1月3日 | ☎(282) 6074 |
| 市民活動センター           | 12月27日～1月4日 | ☎(282) 7325 |
| 桃源文化会館             | 12月29日～1月3日 | ☎(284) 3411 |
| 資源回収センター(北部・南部)    | 12月20日～1月5日 | ☎(282) 6097 |
| 資源回収センター(中部)       | 12月22日～1月7日 | ☎(282) 6097 |

※施設によっては、営業日であっても通常の開館時間と異なる場合がありますが、年末年始につきご了承ください。  
詳しくは、各施設へお問い合わせください。

## **i** 後期高齢者医療制度の医療費通知に関するお知らせ

今年度の医療費通知は令和4年1月末に発送しますが、令和3年12月受診分は今年度の医療費通知には記載されません。

医療費控除の申告手続きを行う場合は、令和3年12月診療分は領収書が必要となりますので、必ず保管してください。

圏国保年金課 ☎282-7248  
後期高齢者医療広域連合 ☎055-236-5671

## **i** 山梨県心身障害者自動車燃料費助成金の請求手続き

県中北保健福祉事務所では令和3年1月～12月分の助成金の請求を次のとおり受け付けします。

◆**助成対象者** 県内に居住し自動車税・軽自動車税の減免を受けている方、または令和4年度から減免を受けることができる方であって、身体障害者手帳総合等級1級・2級、療育手帳Aに該当する方など、または当該障がい者と生計を一にしている方。

### ◆請求方法および受付期間

○**郵送** 受付期間：令和3年12/1～令和4年1/31まで（消印有効）

郵送先：〒407-0024 韮崎市本町4-2-4 中北保健福祉事務所 福祉課 宛

○**来所** 12/1(水)から予約受付しますので下記受付日程表から日を選び、できる限り12月中に早めの予約をお願いします。

予約先：☎0551-23-3443 北巨摩合同庁舎内・中北保健福祉事務所

### ◆受付日程表

|         |   |
|---------|---|
| 令和3年12月 | 24(金)、27(月)、28(火)   |
| 令和4年1月  | 5(水)、6(木)、7(金)、11(火)、12(水)、13(木)<br>17(月)、21(金)、24(月)、25(火)、28(金)、31(月) |
| 令和4年2月  | 1(火)、2(水)、7(月)、8(火)、10(木)<br>16(水)、17(木)、18(金)                          |

※1/7、12、25は午前中のみのお受付。

### ◆必要書類

- ・山梨県心身障害者自動車燃料費助成金請求書(様式1)
- ・支払証明書(別紙1)または購入量計算書(別紙2)
- ・身体障害者、療育、戦傷病手帳 普通または軽自動車の車検証
- ・請求書に記載した口座の預金通帳 ・印鑑

※令和3年中に車の乗り換えをした場合等、上記以外の書類が必要となります。  
詳細は当事務所ホームページでの確認、または下記までお問い合わせください。

圏中北保健福祉事務所 福祉課 ☎0551-23-3443

## **i** 年末の交通事故防止県民運動

◆**期間** 12/1(水)～12/31(金)

◆**スローガン** 「守るのは マナーと家族と 君の明日」

◆**重点目標** ○飲酒運転の根絶  
○早めのライト点灯・ハイビームの活用の徹底と反射材使用の推進  
○高齢者と子どもの安全な通行の確保と高齢運転者の交通事故防止

圏防災危機管理課 ☎282-6494

## **i** 特別障害者手当・障害児福祉手当・特別児童扶養手当の制度案内

### ●特別障害者手当制度

特別障害者手当は、身体または精神に著しく重度で永続する障がいがあるため、日常生活において常時特別な介護を要する在宅の20歳以上の本人に支給されます。

手当月額：27,350円

### ●障害児福祉手当制度

障害児福祉手当は、身体または精神に重度で永続する障がいがあるため、日常生活において常時介護を要する在宅の20歳未満の本人に支給されます。

手当月額：14,880円

### ●特別児童扶養手当制度

特別児童扶養手当は、身体または精神に中程度以上で永続する障がいがある20歳未満の児童を養育している父母等に支給されます。

手当月額：1級 52,500円  
2級 34,970円

※いずれの手当も所得制限等で支給されない場合があります。

圏障がい福祉課 ☎282-6197

## **i** 令和4年度放課後児童クラブ利用の申込みについて

令和4年度の「放課後児童クラブのしおり」を以下の日程で配布します。放課後児童クラブのご利用を検討されている方はしおりの内容を確認のうえ、手順に従って申請してください。

◆**配布日程** 12/8(水)～

(土日・祝日を除く) 8:30～17:15  
※水曜日は19:00まで

◆**配布場所** ・子育て支援課

- ・各支所窓口サービスセンター
- ・各児童クラブ(在籍児のみ)

◆**申込受付期間**

12/15(水)～1/31(月)

※4月から利用される方は、申込の締切日を厳守してください。

※詳しくは、子育て支援課までお問い合わせください。

圏子育て支援課 ☎282-7293

## ① 65歳以上の方を対象とした無料の結核・肺がん検診(胸部レントゲン検査)を実施します

65歳以上の方は、感染症予防法により年一度の胸部レントゲン検査(結核検診)の受診が義務づけられています。まだ受診されていない方は受診をお願いします。

### ◆実施日・会場

12/8(水) 健康福祉センター  
(かがやきセンター)

12/14(火) 櫛形健康センター

### ◆時間 13:30~15:00

### ◆対象者

年度末年齢65歳以上で、次の要件にあてはまる方

- ・今年4月以降市で実施する胸部レントゲン検診を受診していない方
- ・今年6月以降市の人間ドックを受診していない方(受診予定の方を除く)

※いずれも職場・病院等で受診済の方は受ける必要はありません。

### ◆持ち物

- ・保険証等本人確認ができるもの
- ・胸部レントゲン検診の案内はがき、または巡回健診回答用紙がある方はお持ちください。

※12月8日のかがやきセンターにおいて、同じ時間で、立った状態等での受診が困難な方を対象とした胸部レントゲン検診も実施します。こちらを受診される場合は事前予約が必要です。

☎健康増進課 ☎284-6000

## ① 子宮頸がん検診はお早めに

例年、子宮頸がん検診の実施期間の最後にあたる1月に受診者が集中します。まだ受診されていない方は、12月中の受診にご協力をお願いします。

### ◆子宮頸がん検診実施期間

令和4年1/31(月)まで

申込みがまだの方は健康増進課にご相談ください。

☎健康増進課 ☎284-6000

## ① 12月の妊婦健康相談・母子健康手帳交付日程

◆実施日 12/1、8、15、22  
(各水曜日)

◆時間 9:00～11:00

◆場所 健康福祉センター

◆持ち物(母子健康手帳交付の方のみ)

- ①印鑑 ②マイナンバーカード  
またはマイナンバーの通知カード

※実施日に都合が悪い場合は、必ず事前にご連絡ください。

※代理の場合は、後日、本人に連絡します。

※母子健康手帳交付時に妊婦一般健康診査受診票、産婦健康診査受診票、新生児聴覚検査受診票を交付します。

※書類の記載から説明までに1時間程度かかります。時間に余裕を持ってお越しください。

※感染予防のため必ずマスクを着用してお越しください。

☎健康増進課 ☎284-6000

## ① 12月の乳幼児健康相談

◆実施日 12/1、8、15、22  
(各水曜日)

◆時間 9:00～11:00

◆場所 健康福祉センター

◆持ち物

母子健康手帳、バスタオル

◆内容 保健師・栄養士・助産師が乳幼児の育児・栄養相談などに応じます。

※来所者が多い場合は待ち時間が長くなる場合があります。時間に余裕を持ってお越しください。

※感染予防のため必ずマスクを着用してお越しください。

☎健康増進課 ☎284-6000

## ① ディレクターズサロンの開催

市民の皆さんがまちづくりについて情報交換するサロンです。ふるってご参加ください。

◆日時 12/21(火) 19:30~21:00

◆場所 市民活動センター

◆対象 市民、一般

◆定員 20名程度

◆参加費 無料

☎市民活動センター ☎282-7325

## ① 高齢者に関するさまざまな相談

地域の高齢者の暮らしを支える総合相談窓口として、地域包括支援センターがあります。高齢者の介護や介護予防に関すること、権利を守ることなどさまざまな相談・支援を行います。

対象地区を確認のうえ、お気軽にご相談ください。

### ① 地域包括支援センター

(対象：若草、櫛形、甲西)

☎282-7339

### ② 北部地域包括支援センター

(対象：八田、白根、芦安)

☎288-1440

## ① 健診(検診)受診および結果説明会における新型コロナウイルス感染防止対策のお願い

- ① 受診票・案内はがきに記載されている指定日時を厳守してください。
- ② 指定日時で都合の悪い方は、必ず事前に連絡をお願いします。改めて日程を調整します。
- ③ 検診・説明会当日に事前の連絡なく来場された場合は、人数によっては受診できない可能性があります。
- ④ 検診・説明会当日に本人に熱があり、体調が悪い場合、またはご家族の方の体調が悪い場合は、その日の受診をご遠慮ください。
- ⑤ 検診・説明会については、事前に新型コロナウイルス感染症問診に記入いただき、受付前に確認します。
- ⑥ 感染症の拡大等により、検診・説明会を延期・中止する場合があります。

☎健康増進課 ☎284-6000

## 相 市民活動支援課の 市民向け各種相談会

### ●結婚相談（登録制）

結婚を希望する方へ結婚相手の紹介と相談をしています。

◆日時 12/19（日）13:30～20:00

◆場所 市民活動センター

◆要件 男性50歳、女性45歳までの健康な方

### ◆持ち物

印鑑、写真1枚、本人確認書類

### ●無料法律相談

相続、土地・不動産、借金、離婚などの法律に関する相談会です。

**司法書士会**（予約制 1人50分・12/1予約開始）

※書類作成の指導や審査はできません。

◆日時 12/16（木）13:00～16:00

◆場所 若草生涯学習センター

◆要件 市内在住

**弁護士会**（予約制 1人30分・12/1予約開始）

◆日時 12/24（金）13:30～16:30

◆場所 市役所本庁舎 本館

◆要件 市内在住

予約は年度1回まで

### ●行政相談（予約不要）

行政サービスに関する苦情や要望などを受け付けます。

◆日時 12/10（金）13:30～15:30

◆場所 白根生涯学習センター

☎市民活動支援課 ☎282-6493

## 相 成年後見制度相談会 （予約優先）

認知症や精神・知的障がいなどで判断能力が不十分な人の財産や権利をまもる成年後見制度に関する相談会です。

◆日時 12/20（月）13:30～15:30

### ◆場所

南アルプス市社会福祉協議会本所

☎南アルプス市社会福祉協議会

成年後見センター

☎283-8722

## 「十日市祭典2022」 開催中止について

令和4年2月10日、11日の開催に向け十日市祭典実行委員会において検討を重ねて参りましたが、新型コロナウイルスの感染拡大防止、また来場者の皆さまおよび地域住民の皆さまの健康と安全の確保を最優先し、中止とします。

☎若草窓口サービスセンター

☎282-3100

## 募 1月採用予定 非常勤職員（会計年度 任用職員）募集

### ◆職種および募集人数

保育士（市内保育所勤務）若干名

◆募集期間 12/1（水）～12/10（金）

◆試験日 12/17（金）頃

※募集案内および申込書は12/1（水）から人事課・子育て支援課で配布します。

☎子育て支援課 ☎282-7293

## 募 放送大学 4月入学生募集

心理学・福祉・経済・歴史・文学・情報・自然科学など、約300の授業科目があり、1科目から学ぶことができます。

◆出願期間 第1回 2/28（月）まで  
第2回 3/15（火）まで

※資料を無料で差し上げています。

☎放送大学山梨学習センター

☎055-251-2238

## 相 出張ふくし相談会 （予約不要）

ふくしの専門相談員が相談に応じます。相談無料、秘密厳守。お気軽にご相談ください。

### ◆日時・場所

①12/8（水）10:00～12:00

上高砂集落センター（上高砂987）

②12/22（水）10:00～12:00

白根桃源図書館（飯野2804-1）

☎社会福祉協議会

ふくし相談支援センター

☎284-7830

## 遊休農地の有効活用を 支援します 【遊休農地等流動化促進 事業奨励補助金制度】

農地の有効活用を図るため、貸借・売買にかかわる両当事者に奨励補助金を交付する制度です。

### ◆奨励補助金額

○貸し手または売り手等 10円/㎡

○借り手または買い手等 30円/㎡

※他に苗木に係る補助金もあります。

### ◆交付要件

○申請面積3a以上

○既に2年以上耕作されておらず、かつ将来においても耕作をされる見通しのない状態と農業委員が認める農地（遊休農地）であること。

○この農地について、農業委員会の許可を受けた所有権移転または5年以上の利用権等の設定を行ったものであること。

※着手後の申請は認められません。

☎農政課 ☎282-6207

## 新規就農時の農業用 機械導入を支援します （リース方式）【果樹王国 やまなし就農支援】

農家子弟または新規参入者が、トラクター・スピードスプレーヤ等の農業用機械を導入する際に、通常よりも安くリースできるよう支援する制度です。

◆補助率 農業機械の物件価格（税別）の3分の1以内（県2/9、市1/9）

### ◆補助対象者

（以下すべてを満たす方）

・就農5年以内の方で、三親等以内の親族の農業経営体に就農した方、または、独立自営就農した方。

・経営品目が果樹・野菜・花き・水稻のいずれかである。

・就農時55歳未満の方。

・認定新規就農者または認定農業者。

・農家子弟の場合、規模拡大面積の要件あり。

※申請には審査があります。

☎農政課 ☎282-6207

## Ⅰ 生涯学習講座

### ① 自主企画講座

#### 高級造花で作るお正月飾り

お正月らしい縁起の良い高級造花等を使ってしめ縄にアレンジします。

- ◆日時 12/19 (日) 10:00～11:30
- ◆場所 櫛形生涯学習センター
- ◆参加費 2,000円 (材料費)
- ◆定員 10名
- ◆受付期間 12/1 (水)～7 (火)  
応募多数の場合は抽選となります。

### ② 特別観望日

#### オリオン座の大星雲(M42)と冬の星座を観る会

初冬の澄んだ夜空に輝く星々の観察を楽しみませんか。

- ◆日時 12/23 (木) 19:00～20:00
- ◆場所 ふるさと天文館
- ◆参加費 100円
- ◆定員 10名
- ◆受付期間 12/1 (水)～7 (火)  
応募多数の場合は抽選となります。

### ③ 南アルプス市まるごと地域講座 「シリーズ3 根方の魅力」

南アルプス市の地形は、それぞれの地で独特な暮らし・文化を育んできました。シリーズ3では、櫛形山の東麓の市之瀬台地周辺「根方」の歴史を紐解き、その魅力に迫ります。

- ◆日時 令和4年1/18 (火)  
19:00～20:30
- ◆場所 櫛形生涯学習センター
- ◆参加費 無料
- ◆定員 50名 (先着順)
- ◆受付期間 12/1 (水)から受付し、  
定員に達し次第、受付を終了します。

☎生涯学習課 ☎282-7778

## Ⅰ こころの育ちとその支援

発達障がいについて、日頃子どもに携わる支援者を対象とした講演会を開催します。この機会に発達障がいについて学びませんか。

- ◆日時 令和4年1/25 (火) 16:00～
- ◆場所 櫛形生涯学習センター あやめホール
- ◆講師 山梨英和大学 人間文化部 人間文化学科教授 小林 真理子 氏
- ◆定員 80名 (要事前申込)

☎障がい福祉課 ☎282-6197

## 相 12月4日～10日は 人権週間です

特設人権相談所を開設します。  
いじめやDV、虐待などさまざまな  
困りごとの相談を受け付けます。

- ◆日時 12/8 (水) 10:00～15:00
- ◆場所 市民活動センター  
(小笠原 572-9)  
高度農業情報センター  
(榎原 800)
- ◆主催 南アルプス市人権擁護委員会  
☎市民活動支援課 ☎282-6493

## 相 認知症についての相談

### ① 地域包括支援センター相談日

- ◆日時 毎週水曜日 8:30～12:00
- ◆場所 介護福祉課  
(地域包括支援センター)
- ◆対象 若草、櫛形、甲西地区に在住  
の方

☎介護福祉課 ☎282-7339

### ② 北部地域包括支援センター 相談日

- ◆日時 毎週水曜日 8:30～12:00
- ◆場所 白根げんき館
- ◆対象 八田、白根、芦安地区に在住  
の方

☎北部地域包括支援センター  
☎288-1440

### ③ 認知症の人と家族の会 「やまびこの会」相談日

- ◆日時 12/15 (水) 13:30～15:00
- ◆場所 白根げんき館
- ◆申込 電話で申し込み

☎やまびこの会 猪狩  
☎090-1114-2870

## 相 不動産無料相談会 (予約不要)

宅建協会による不動産に関するトラ  
ブルや不安などの相談会です。  
空き家・空地の相談も承ります。

- ◆日時 12/15 (水) 13:30～16:00
- ◆場所 健康福祉センター  
(かがやきセンター)

☎山梨県宅地建物取引業協会  
☎055-243-4300

## 相 無料行政書士相談会 (予約不要)

山梨県行政書士会峡西南支部による、  
相続・遺言、農地、各種許認可に関  
することの相談会です。

- ◆日時 12/9 (木) 13:30～16:30
- ◆場所 市役所本庁舎 本館

☎山梨県行政書士会  
☎055-237-2601

## 相 社会保険労務士による 無料相談会 (予約不要)

年金、社会保険、労働保険、労働問  
題等について相談に応じます。

- ◆日時 12/3 (金) 10:00～16:00
- ◆場所 市役所本庁舎 本館

☎山梨県社会保険労務士会  
☎244-6064

## 相 こころの健康相談会 (要予約)

こころの健康に関する不安が原因で  
次のような状態にあり、困り事を抱  
えている方の相談を精神科医がお受  
けします。

- ・食欲がない。
- ・眠れない日が続いている。
- ・飲酒が原因の問題で困っている。
- ・ひきこもりや不登校で困っている。

- ◆日時 12/15 (水) 15:00～17:00
- ◆場所 予約の際、相談しやすい場所  
を確認しながら決めます。

☎福祉総合相談課 ☎282-7250

※まず、簡単に相談内容の聞き取り  
をさせていただきます。

※福祉総合相談課では、随時相談を  
受け付けています。

## イ ファミリー バドミントン教室

通常のバドミントンよりも気軽に楽しむことができるファミリーバドミントンで楽しく汗を流しませんか。

- ◆日時 12/9 (木)、23 (木)  
いずれも 20:00 ~ 21:30
- ◆場所 若草体育館
- ◆対象 市民の方
- ◆定員 25名 (先着順・要申込)
- ◆参加費 無料
- ◆持ち物 屋内シューズ、マスク、  
タオル、飲み物

圏生涯学習課 (市スポーツ推進委員会事務局) ☎282-7778

## イ 重要文化財「安藤家住宅」 でミニ門松作り

築313年、江戸時代の面影を残す古民家でミニ門松作りを行います。来年が良い年になるよう、願いを込めて手作りしましょう。テーブル等へ手軽に飾れるサイズです。

- ◆日時 12/18 (土) 13:30~15:30
- ◆場所 重要文化財安藤家住宅  
(西南湖 4302)
- ◆参加費 700円  
(材料費・入館料込み)
- ◆定員 20名 (先着順・要申込)

圏文化財課 ☎282-7269

## イ クリスマス オルガンコンサート

多彩な音色とクリスマスの雰囲気をとっぷりとお楽しみください♪

- ◆日時 12/18 (土)  
開場 14:30 開演 15:00
- ◆場所 桃源文化会館 桃源ホール
- ◆出演

パイプオルガン：廣江 理枝  
(東京藝術大学音楽学部教授)  
トロンボーン：古賀 慎治  
(新日本フィルハーモニー首席奏者)

- ◆入場料 一般 2,000円  
高校生以下 1,000円 (全席自由)  
※未就学児の入場不可

圏桃源文化会館 ☎284-3411

## イ 小鳥の巣箱づくり教室

春に子育てをむかえる小鳥たちのために、巣箱を作って伊奈ヶ湖の森にかけます。鳥たちのすみやすい森づくりを一緒にしませんか。

- ◆日時 令和4年1/16 (日) 9:30 ~ 12:30
- ◆対象 小学生以上 (小・中学生は保護者同伴)
- ◆定員 4作品 (先着順・要申込)
- ◆参加費 2,000円/1作品 (お持ち帰り OK)
- ◆持ち物 防寒具、汚れてもよい服装や靴
- ◆特記事項 雨天決行
- ◆申込期間 12/1 (水) 9:00 ~ 令和4年1/13 (木) 17:00 まで

圏エコパ伊奈ヶ湖 グリーンロッジ ☎283-8700

## イ シャンブレイ事業 第121弾 クリスマスの夕べ

スタイルを変えて事業を再開!! 今年の締めくくりを笑顔でございましょう。

- ◆日時 12/19 (日) 13:30 ~ ◆場所 わかくさホール
- ◆出演 いしいそうたろう氏 ◆内容 楽しいトークと抽選会
- ◆定員 100名 (要事前申込) ◆参加費 500円

圏若草生涯学習センター ☎283-8311

## イ 初心者スキー・スノーボード教室

スキー場までのバス送迎付き。小学生以下の参加者はスクールが半日ついているため、初心者でも楽しめます。

- ◆開催日 令和4年1/23 (日)、1/29 (土)
- ◆時間 8:00 ~ 18:30
- ◆場所 サンメドウズ清里スキー場
- ◆対象 5歳以上の市民
- ◆申込 募集要項に付属の申込書に記入の上、ファックスまたは郵送、各窓口サービスセンターへ提出してください。  
申込書は市ホームページからもダウンロードできます。
- ◆申込締切 12/20 (月) 17:00 (必着)
- ◆参加費

- 小学生以下 7,000円 (リフト1日、昼食、スクール半日を含む)
- 中学生以上 5,000円 (リフト1日、昼食を含む)
- ※用具のレンタル・スクールの追加・延長は別途費用が掛かります。

圏生涯学習課 ☎282-7778 FAX.282-6427

## イ 図書館でシネマ

圏生涯学習センターあやめホールで映画を上映します。

### 『もしも昨日が選べたら』

- ◆日時 12/26 (日) 13:30 ~ 15:20
- ◆場所 圏生涯学習センター あやめホール ◆定員 100名 (全席指定)
- ◆参加費 無料 ◆対象 小学校高学年以上 (要事前申込)

圏圏形生涯学習センター ☎282-7286

## 市民のひろば

### ●年末かくし芸大会 出演者募集

12月26日(日)に甲西農村環境改善センターで行われる森の劇場主催「年末かくし芸大会」に出演して下さる、技あり市民もしくはグループを大募集！  
あなたのかくし芸でお客様を楽しませてみませんか？

#### ◆募集内容

- 10分以内でかくし芸を披露できる方
- 人を楽しませることが好きな方
- プロ・アマ問わず  
(出演料はありません)
- 先着7組まで

閻森の劇場 深沢 ☎080-8124-3979



## 御勅使南公園講座

### ①クリスマスキャンドル作り教室

星や雪の形をした「ろう」を使ってオリジナルのキャンドルを作りましょう。

◆日時 12/5(日) ①10:00～ ②11:00～ ③13:00～

◆参加費 500円

◆定員 20名(要事前申込)

◆場所 管理事務所

### ②ふたご座流星群 星空観望会

広いグラウンドの芝生の上で星空を眺めてみませんか。

12月14日に極大を迎えるふたご座流星群や冬の星座の解説もあります。

◆日時 12/13(月) 18:00～22:00

◆参加費 無料

◆定員 50名(要事前申込)

◆場所 Bグラウンド

閻御勅使南公園 管理事務所 ☎285-4712

## 10月の入札結果

※入札結果は、市ホームページでも公開していますのでご確認ください。  
お問合せ／総務課 ☎282-6542

| 開札日    | 件名                            | 履行場所  | 請負者             | 契約金額(円)    |
|--------|-------------------------------|-------|-----------------|------------|
| 10月4日  | 公共下水道管渠布設工事(加賀美1工区)           | 加賀美地内 | (株)三木工務所        | 53,240,000 |
| 10月4日  | 公共下水道管渠布設工事(六科4工区)            | 六科地内  | 青柳土木(株)         | 24,706,000 |
| 10月4日  | 公共下水道管渠布設工事(西野1工区)            | 西野地内  | (株)荒井建材         | 11,330,000 |
| 10月4日  | 都市公園施設遊具改修工事(1工区)             | 市内    | 河野土木(株)         | 10,560,000 |
| 10月4日  | 駒場浄水場系管路更新工事(4-6工区)           | 市内    | (株)栄進設備工業       | 35,420,000 |
| 10月4日  | 公共下水道事業に伴う給配水管布設替補償工事(六科4工区)  | 六科地内  | (有)塩谷工業         | 14,300,000 |
| 10月4日  | 公共下水道事業に伴う給配水管布設替補償工事(加賀美1工区) | 加賀美地内 | (有)鈴木設備工業       | 10,494,000 |
| 10月4日  | 櫛形総合公園水中ポンプ取替及び深井戸更生工事        | 桃園地内  | 岩間井戸工業(株)       | 12,265,000 |
| 10月4日  | 公共下水道舗装本復旧工事(西落合1工区)          | 落合地内  | 新津建設(株)         | 4,829,000  |
| 10月4日  | 甲西体育センター非構造部材耐震化及び屋内照明LED化工事  | 宮沢地内  | (株)ホームライフアキ・ジ   | 8,580,000  |
| 10月14日 | 防犯カメラリース(管財課)                 | 小笠原地内 | 昭和総合警備保障(株)     | 17,930     |
| 10月14日 | FF暖房機購入                       | 落合地内  | (株)斉藤テレビ        | 1,311,200  |
| 10月18日 | 荊沢芦原線橋梁新設工事(2工区)              | 落合地内  | (株)岩間建設         | 44,220,000 |
| 10月18日 | 橋梁長寿命化修繕工事(宮北橋)               | 曲輪田地内 | (株)青柳興業         | 10,450,000 |
| 10月18日 | 橋北8号線舗装修繕工事                   | 小笠原地内 | (株)輪田道路         | 22,440,000 |
| 10月18日 | 櫛形生涯学習センター外壁補修工事              | 小笠原地内 | (株)秀和工務店        | 26,180,000 |
| 10月18日 | 民地内撤去に伴う給配水管布設工事(藤田工区)        | 藤田地内  | (株)栄進設備工業       | 15,180,000 |
| 10月18日 | 駒場浄水場系管路更新工事(2-11工区)          | 市内    | 三和住設(株)         | 37,840,000 |
| 10月18日 | 公共下水道舗装本復旧工事(上八田1工区)          | 上八田地内 | 日東建設(株)南アルプス営業所 | 7,865,000  |
| 10月18日 | 公共下水道舗装本復旧工事(桃園1工区)           | 桃園地内  | (株)シンワ          | 9,328,000  |
| 10月18日 | 公共下水道耐震補強工事                   | 市内    | 河野土木(株)         | 6,820,000  |
| 10月18日 | 橋梁長寿命化修繕工事(八系川13号橋外)          | 市内    | (株)幸武           | 4,639,800  |
| 10月18日 | 市内道路安全施設設置工事                  | 市内    | 小宮山土木(有)        | 4,697,000  |
| 10月18日 | 市内案内標識板修繕工事                   | 小笠原地内 | (株)ニッコー保安施設     | 3,333,000  |
| 10月18日 | 塩沢2号橋補修設計業務委託                 | 塩前地内  | (株)フジ・フロンテ      | 3,223,000  |
| 10月18日 | 櫛形生涯学習センター空調設備更新工事設計業務委託      | 小笠原地内 | (株)土谷設計事務所      | 2,508,000  |
| 10月28日 | 令和4年度交通災害共済加入申込書印刷・封入業務委託     | 市内    | 日本電算機用品(株)山梨営業所 | 1,299,199  |
| 10月28日 | 非常用毛布購入                       | 桃園地内  | 東八防災(株)         | 3,513,510  |
| 10月28日 | 防災備蓄倉庫購入                      | 市内    | (株)東ボン商会        | 1,716,550  |
| 10月28日 | 市議会タブレット端末購入                  | 小笠原地内 | (株)YSKe-com     | 4,037,440  |