

Minami Alps City

広報  
南アルプス  
11

2021 / Nov. No. 224

特集 市民が主体となった農村地域づくり

令和2年度決算の概要をお知らせします

新型コロナウイルスワクチン接種に関するお知らせ

ふるさとの誇りシリーズ ◎博レポート

沢登の六角堂と切子②



# 市民が主体となった農村地域づくり

## 「住みよい「まち」と歴史ある「協働」の姿を未来へつなぐ」

### 南アルプス市の農地の現状

美しい農村の風景が広がるまち、南アルプス市。その営農の歴史は2千年以上に及び、先人たちは度重なる風水害等と戦いながら、現代に至るまで大切な景観を守り継いできました。

市内の農地の合計面積は25・2km<sup>2</sup>、東京ドーム500個分以上の広さを誇り、さらにそれらを取り巻くようにして張り巡らされた大小無数の農道・水路の延長を合わせる、日本列島の本州の長さに達するとも言われています。

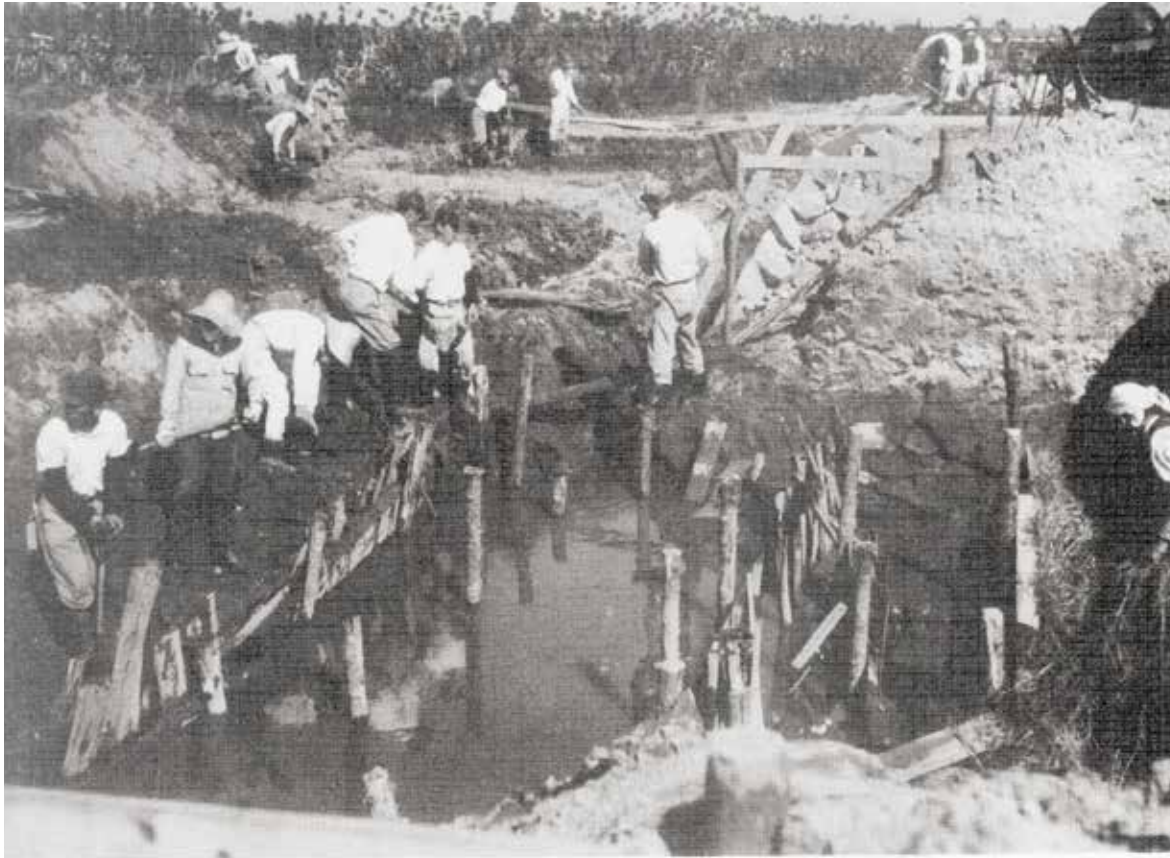
### 農村地域を取り巻く諸問題

近年、全国的な問題として、人口減少や少子高齢化が叫ばれて久しいですが、農村地域はこれらに加えて、農業の後継者不足や施設の老朽化、耕作放棄地の増加等の諸問題に直面しています。2015年実施の農林業センサスにおいても、南アルプス市の農業経営者の平均年齢は68・8歳、次世代の担い手となる農業経営者がいる農家は44%という調査結果が公表され、本市の農業を取り巻く厳しい状況が浮き彫りとなりました。

### 改めて考える

### 市民主体のまちづくり

そんな中、農村地域の活性化策として改めて注目を集めているのが、市民が主体となった「協働」のまちづくりの姿です。住民同士が結束し、時に企業・諸団体と協力しながら、地域の課題解決や暮らしやすい生活環境の構築に向けて取り組んでいく。このまちづくりの



八系川新設橋々台松丸太打込

工事に取り組む藤田・浅原地区の住民たち（昭和28年～40年の藤田土地改良事業のようす）



現代の田んぼの下から現れた約2,000年前の田んぼの遺跡（向河原遺跡・中部横断自動車道建設時の発掘のようす）



流れは決して今に始まったものではなく、まさに冒頭に掲げた長い営農の歴史の中で培われ、地域に根差してきたと言っても過言ではありません。

その事例の一つとして、戦後の高度経済成長期に市内南部の藤田・浅原地区で行われた大規模な区画整理・道水路整備事業が挙げられます。当時、両地区は釜無川・滝沢川に挟まれた低湿地帯で、農地はぬかるみ、道・水路の区別もほとんどなく、不利な耕作条件に苦しんでいました。そこで、地域住民らが一念発起し、各団体の支援を受けながら工事に直接的に取り組んだことで、現在のような整然とした土地区画と安定した農業生産環境を手に入れたのでした。



現代の藤田地区の航空写真  
(碁盤目状の土地区画のようすがよくわかる)

住民を主体とした協働の姿は、現在も市内の至るところで見られます。春先の河川清掃や地区の一斉清掃等はその一つであると言えるでしょう。一部の地区ではそれらに加え、農道・農業用水路等の維持管理を目的とする、保全委員会と呼ばれる組織を結成し、地域の企業・団体等からの支援を受けながら取り組みを行っています。その中の一つ、飯野新田保全委員会は、かつての藤田・浅原地区と同じように道路や水路の修繕に対して直接的に取り組む事業を今も継続しています。



道路補修に取り組む飯野新田保全委員会  
(模範組織として、令和元年度山梨県知事賞を受賞)

今年から中野地区・平岡地区で始まった景観形成活動では、非農業者も参加し、県からはソバのタネの支給を、地元農家からは技術指導を受けながら、農地へのソバ植えを実施しています。

景観形成のために育てられたソバの花は美しいだけでなく、地元養蜂家の採蜜源となり、さらには収穫したソバの粉を活用したソバ打ち体験交流会の開催にも繋がるなど、農村における持続可能なサイクルを再構築する考えのもと取り組みが進められています。



植えられたソバの畑



養蜂体験のようす  
(養蜂家が地元農業者として技術指導も実施している)

## 住みよい「まち」を これからも

市では農村地域としての性質を踏まえ、これらの協働活動への支援策・推進策として多面的機能支払交付金事業や土地改良事業等、種々のメニューを用意しています。市民の皆さんに住みよいまち・農村地域づくりに積極的に参加いただくため、今後も日々変化していく社会情勢やニーズに合わせ、地域の一員として市民目線に立ち、施策を実施していきます。

お問合せ／農林土木課

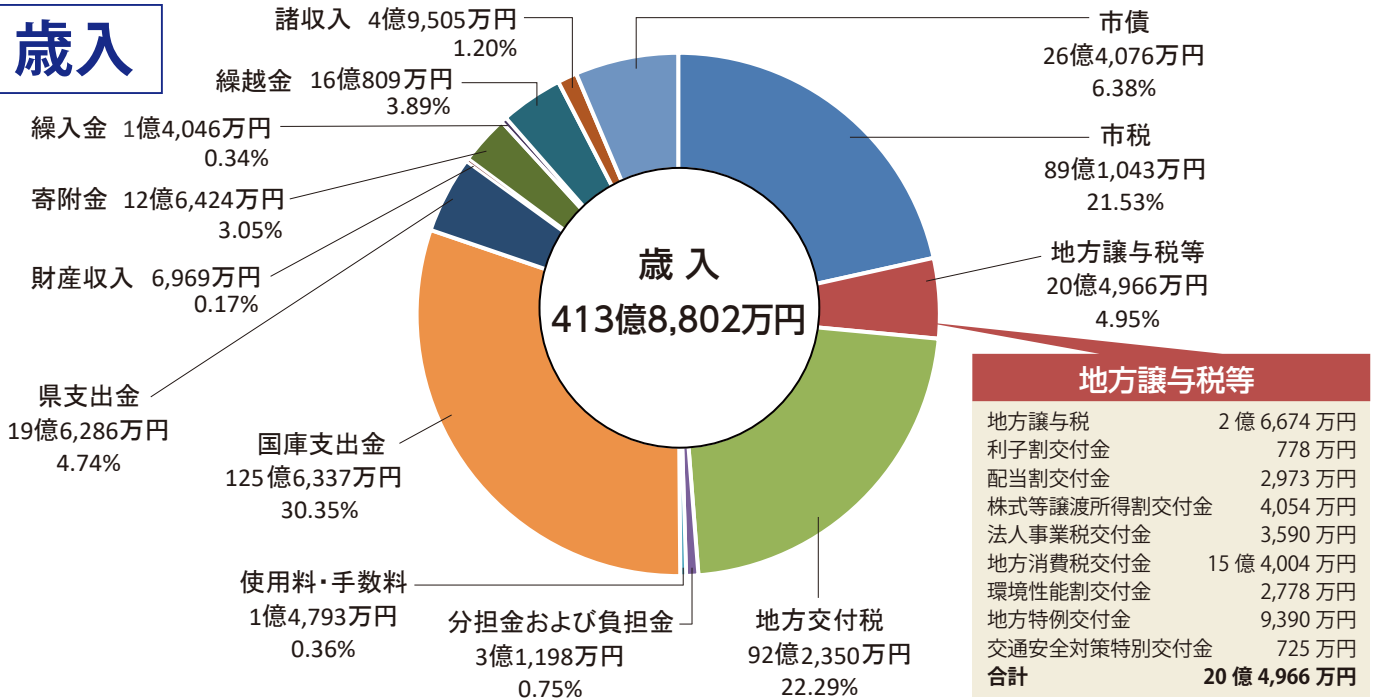
☎2822-6259

## 令和2年度

## 決算の概要をお知らせします

令和2年度の一般会計の決算が、9月定例会市議会において認定されました。

## 歳入

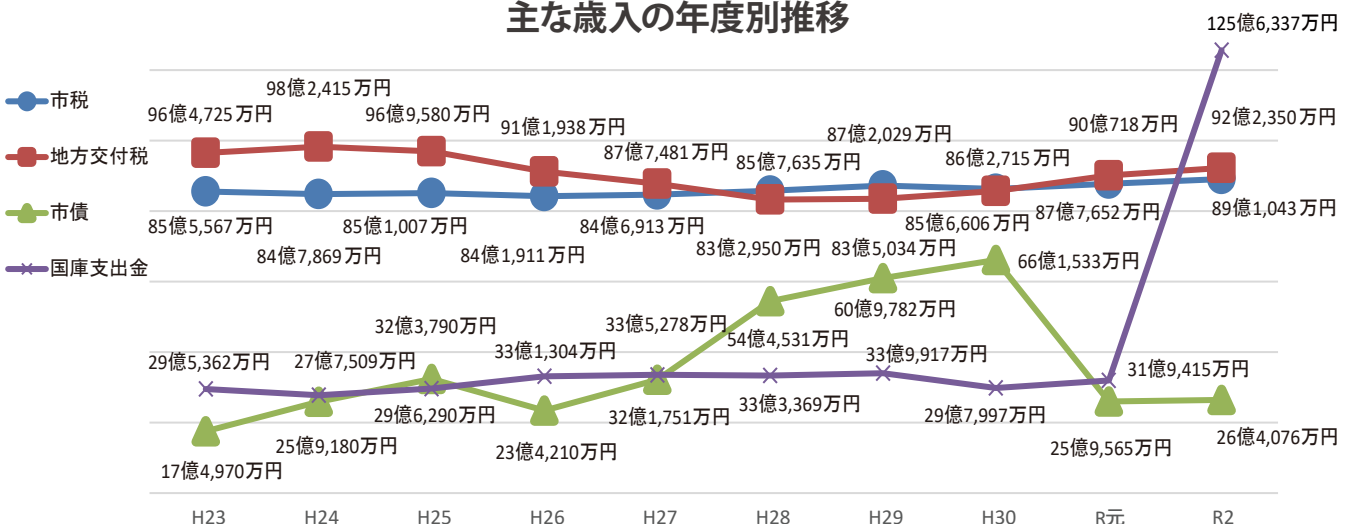


※数値は、集計の都合上、端数処理して表記しています。

歳入総額は、413億8,802万円となり、令和元年度決算と比較し、89億8,029万円の増となりました。

一人あたり10万円を支給する特別定額給付金事業や事業者持続化給付金事業等の新型コロナウイルス感染症対策事業の執行にあたり、特定財源である国庫支出金が大幅に増加したことが主な要因です。

## 主な歳入の年度別推移



市税・地方交付税・国庫支出金・市債は、例年南アルプス市の歳入総額の約7割を占める貴重な財源です。

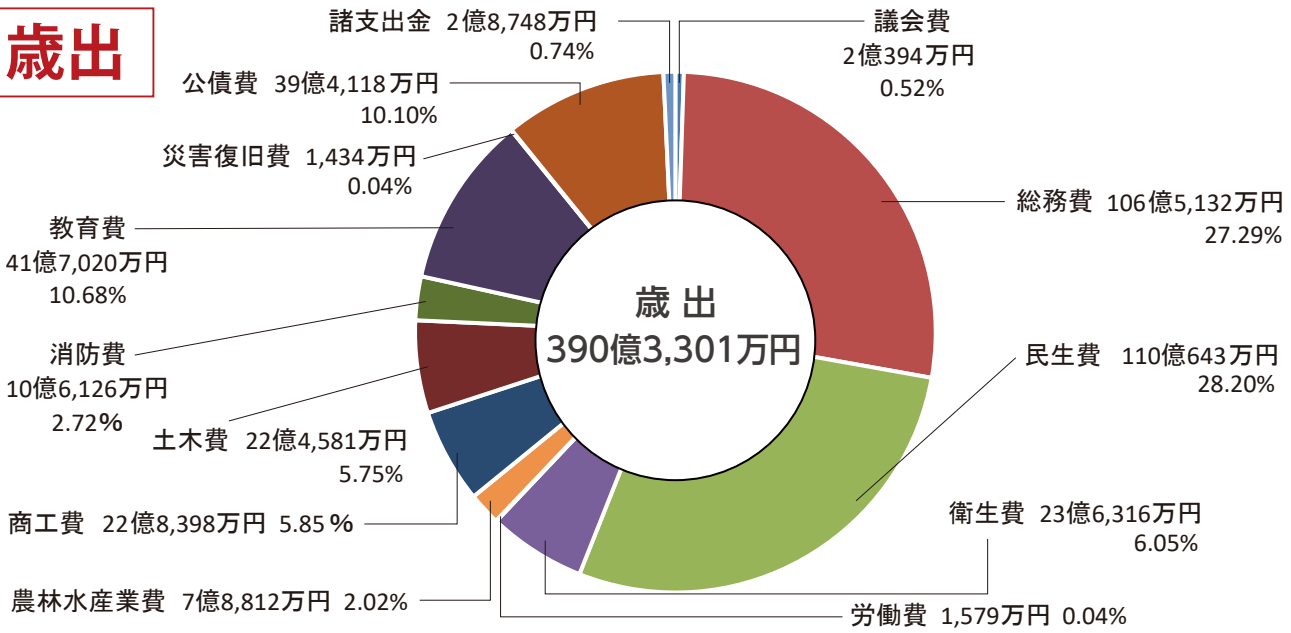
特に令和2年度は国庫支出金の大幅な増加により、8割を超えています。

令和元年度と比較すると…

- 市税 固定資産税などが増加したことにより、約1億3千万円の増となっています。
- 地方交付税 社会福祉費の増加などにより基準財政需要額が増となったため、約2億2千万円の増となっています。
- 市債 小中学校施設整備事業債の借入額の増加により、約5千万円の増となっています。
- 国庫支出金 特別定額給付金事業等の新型コロナウイルス感染症対策事業により、約93億7千万円の増となっています。

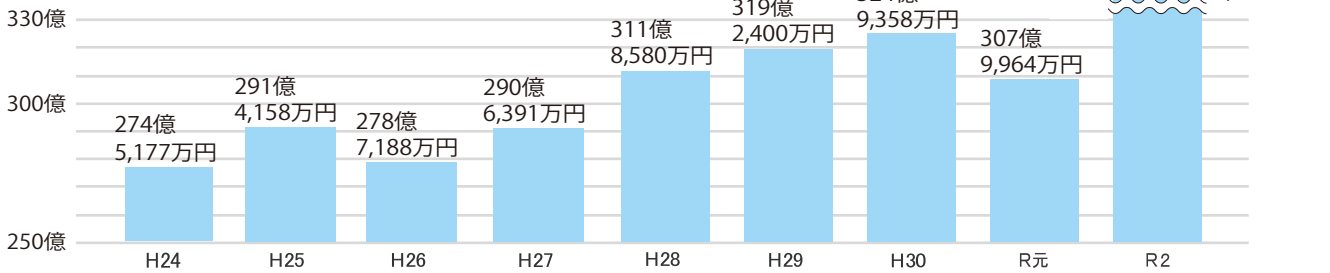


# 歳出



歳出総額は、390億3,301万円となり、令和元年度決算と比較し、82億3,337万円の増となりました。歳入と同様、新型コロナウイルス感染症対策事業の執行のため、総務費や商工費等が増加したことが主な要因です。

## 年度別歳出額の推移



## 第2次総合計画基本政策別の主な歳出

### ●安全でみどり豊かな人がつながるまちの形成

- ◎家庭ごみ収集運搬事業 健康で快適な生活を確保するため、各家庭から排出される一般家庭ごみを定期的に収集運搬 1億4,910万円
- ◎消防団ポンプ車等購入事業 災害時に迅速かつ安全に出動できるよう、消防団が所有する老朽化した消防ポンプ車等を更新 6,462万円
- ◎地域自治会活動事業 地域のコミュニティの充実のため、市自治会連合会の運営および市政への協力に対する活動支援金を支給 5,365万円

### ●ともに生き支えあうまちの形成

- ◎介護給付・訓練等給付事業(障害者自立支援) 障がいのある方が自立した生活がおくれるよう必要となる福祉サービスの給付等 13億8,603万円
- ◎臨時特別給付金支給事業 新型コロナウイルス感染症対策の一環として、子育て世帯とひとり親世帯に臨時特別給付金を給付 3億966万円
- ◎新生児特別定額給付金事業 新型コロナウイルス感染症対策の一環として、国の特別定額給付金の対象外になる新生児に対して10万円を給付 4,368万円
- ◎高齢者熱中症予防対策事業 新型コロナウイルス感染症防止対策により熱中症が懸念される75歳以上の高齢者に飲みもの引換券2,000円分を配布 2,146万円

### ●うらおいと活力のある快適なまちの形成

- ◎事業者持続化給付金給付事業 新型コロナウイルス感染症対策として国が実施する事業者持続化給付金に、市が独自に30%を上乗せ給付 8億6,654万円
- ◎地域経済消費喚起事業 新型コロナウイルス感染症で落ち込んだ地域経済回復のため、市民一人あたり1万円分の「南アルプス元気券」を配布 7億5,172万円
- ◎広河原山荘改築事業 南アルプス山岳観光の拠点施設として、老朽化した広河原山荘の新築工事の施工 1億7,698万円
- ◎道水路の維持管理事業 安全で快適な生活環境を保つため、道水路や街路灯等を修繕 1億3,122万円
- ◎農作物緊急救済措置事業 主要農産物のひとつである桃の病害「せん孔細菌病」のまん延防止のため、秋季防除費用の一部を助成 1,171万円

### ●心豊かな人と文化をはぐくむまちの形成

- ◎第三次小中学校教育系ネットワーク整備事業 教育のICT化推進のため、小中学校の児童生徒に1人1台端末の整備および教育系ネットワークの整備 6億3,490万円
- ◎落合小学校校舎大規模改造事業 老朽化した建物の耐久性の向上と教育環境の改善を図るため、大規模改造工事を実施 4億4,810万円
- ◎学校給食飛沫感染防止対策事業 新型コロナウイルス感染症対策のため、パンの個別包装など給食配膳時の飛沫感染防止を実施 1,705万円

### ●未来をひらく経営型行政運営の形成

- ◎ふるさと納税事業 本市を納税(寄附)で応援していただいた方に、返礼品として地域の魅力ある特産品を送付 6億3,322万円
- ◎個人番号カード発行事業 国に申請いただいたマイナンバーカード(個人番号カード)を市窓口において交付 3,770万円

### ●その他事業

- ◎特別定額給付金事業 新型コロナウイルス感染症対策の一環として、市民一人あたりに10万円を給付 71億6,136万円

## 市民1人あたりに使われた経費 54万7,840円

<b>議会費</b> <b>2,862円</b> 市議会の運営に	<b>衛生費</b> <b>33,168円</b> 保健や清掃活動に	<b>商工費</b> <b>32,056円</b> 観光や商工業の振興に	<b>教育費</b> <b>58,530円</b> 小中学校や生涯学習の充実に	<b>災害復旧費</b> <b>201円</b> 災害により被害が生じた施設の復旧に
<b>総務費</b> <b>149,494円</b> 特別定額給付金事業などに	<b>労働費</b> <b>222円</b> 就業機会の確保に	<b>土木費</b> <b>31,521円</b> 道路や河川の整備に	<b>公債費</b> <b>55,316円</b> 市債の返済に	
<b>民生費</b> <b>154,478円</b> 子育てや福祉の充実に	<b>農林水産業費</b> <b>11,062円</b> 農林業の振興に	<b>消防費</b> <b>14,895円</b> 消防・救急業務に	<b>諸支出金</b> <b>4,035円</b> 将来のための基金の積立てに	

## 市民1人あたりの納税額 12万5,060円

※各経費および市税を、単純に人口(令和3年3月31日現在71,249人・外国籍含む)で除して計算しています。

### 健全化判断比率および資金不足比率の公表

「地方公共団体の財政の健全化に関する法律」(財政健全化法)に基づき、令和2年度決算による健全化判断比率および公営企業の資金不足比率を算定しました。

市ではすべての比率について基準を下回っており、引き続き良好な財政状況にあります。

健全化判断比率	実質赤字比率	一般会計の実質赤字が市税等の収入(標準財政規模)に占める割合により、財政運営の悪化の度合いを示します。
	連結実質赤字比率	国民健康保険特別会計や企業会計などの特別会計を含めた実質赤字額が標準財政規模に占める割合により、市全体の財政運営の悪化の度合いを示します。
	実質公債費比率	借入金の返済額やこれに準じる負担額が標準財政規模を基本とした額に占める割合により、資金繰りの悪化の度合いを示します。
	将来負担比率	市が抱えている将来支払う可能性のある負債が標準財政規模を基本とした額に占める割合により、今後の財政運営の悪化の度合いを示します。
資金不足比率		公営企業の資金不足が事業規模(料金収入等)に占める割合により、経営状況の悪化の度合いを示します。

区分	H 28 算定数値	H 29 算定数値	H 30 算定数値	R 元 算定数値	R 2 算定数値	早期健全化・ 経営健全化基準	財政再生基準
実質赤字比率	—	—	—	—	—	12.47%	20.00%
連結実質赤字比率	—	—	—	—	—	17.47%	30.00%
実質公債費比率	5.2%	4.7%	4.4%	4.3%	3.7%	25.0%	35.0%
将来負担比率	—	—	—	—	—	350.0%	
資金不足比率	—	—	—	—	—	20.0%	

※ 比率が算定されない(黒字である)場合、「—」を記載しています。

南アルプス市を  
一般家庭にたとえると…

# 南アルプス市の家計簿

市の財政状況を身近に感じていただくため、令和2年度の決算を一般家庭の家計簿（1ヵ月分）に置き換えてみました。

収入	
給与収入等	125,000 円
親からの仕送り	287,000 円
貯金の取り崩し	1,000 円
ローンの借入れ	29,000 円
前月からの繰越金	18,000 円
<b>収入 合計</b>	<b>460,000 円</b>

**市税・使用料など** 市税・使用料・手数料などの収入で自主財源と言われています。自立した財政運営を進めるためには、この自主財源の確保に努めなければなりません。

**地方交付税・補助金など** 地方交付税や国・県からの補助金などの依存財源です。新型コロナウイルス感染症対策により、昨年度から大幅に増加しました。

**市債** 市の借入金です。市では、公共施設や道路などの整備を行うためお金を借りていますが、返済金の70%が普通交付税に算入される、有利な市債（合併特例債）を主に活用しています。また、借入金を前倒しして返済し、将来の返済金による家計への負担を減らすよう努めています。

支出	
食費	65,000 円
医療費・教育費等	68,000 円
ローンの返済	44,000 円
生活費・光熱水費等	54,000 円
家の改修工事費等	31,000 円
区費・クラブ活動費	139,000 円
子どもへの仕送り	28,000 円
友人などへ貸したお金	2,000 円
貯金	3,000 円
<b>支出 合計</b>	<b>434,000 円</b>
(収入-支出)あまったお金	26,000 円

**人件費** 職員給与費や議員報酬などです。

**扶助費** 生活保護や医療費助成などの扶助費は、義務的な経費で、勝手に減らしたりすることができません。少子高齢化に伴う福祉対策により、増加傾向が続いています。

**公債費** 市債の元金・利子の返済金です。

**物件費** 光熱水費や委託料などです。

**普通建設事業費・維持補修費** 公共施設の整備・維持に使われるお金です。道水路の整備や維持補修、教育施設の改築・補強工事などを行っています。

**補助費等** 他団体への補助金などです。新型コロナウイルス感染症対策により、昨年度から大幅に増加しました。

**繰出金** 市の会計は一般会計のほかに、国民健康保険や介護保険などの特別会計と、水道事業などの企業会計があり、それぞれ独立採算を原則としていますが、一定の基準により、一般会計から特別会計へ資金の繰出しを行っています。

**投資および出資・貸付金** 市の政策上の目的で、公益上必要がある場合に行うものです。

**積立金** 将来の財政運営に備えた基金の積立てです。

※「南アルプス市の家計簿」の作成にあたっては、厚生労働省・国民生活基礎調査における、「1世帯当たり平均所得金額（全世帯）」の「552万3千円」を参考とし、1ヵ月分の収入額を「46万円」として計算しています。

※数値は、集計の都合上端数処理をしています。

お問合せ／財政課 ☎282-6091

# 新型コロナウイルスワクチン接種に関するお知らせ

## 新型コロナウイルスワクチン集団接種の終了について

11月13日(土)をもちまして、櫛形総合体育館で実施している、新型コロナウイルスワクチンの集団接種が終了となります。

市民の皆さまの積極的なワクチン接種により、令和3年10月現在、接種対象人口の約8割の方へワクチン接種(2回接種)することができました。希望者への接種が進んだことから、集団接種会場での接種を終了します。



## 集団接種終了後の新型コロナウイルスワクチン接種について

今後のワクチン接種(2回接種していない方)は、市内の医療機関で個別接種を実施しております。

個別接種の予約は、「予約相談コールセンター」で受付します。

**予約相談コールセンター ☎0120-772-567**

**受付時間 8:30 ~ 17:15 平日(土日・祝日は休み)**



## 新型コロナウイルスワクチンの追加接種(3回目接種)について

2回目接種後、8ヵ月を経過した方から追加接種(3回目接種)ができるように準備しています。詳細については、決まり次第随時お知らせします。

### ●新型コロナウイルスワクチンのよくある質問 (Q&A)

Q どこで、ワクチン接種証明書を発行していますか？

A ワクチン接種の際に発行している「新型コロナウイルスワクチン予防接種済証」が接種証明となります。紛失した場合は、健康増進課で再発行しますので、お問い合わせください。

Q 12歳になる子どもがいます。ワクチン接種券はいつ届きますか？

A 誕生日以降に接種券を郵送でお届けします。

### ●南アルプス市の接種状況(10月19日現在)

年代、対象人数	1回目(人数、割合)	2回目(人数、割合)
全体 64,640人	52,928人 (81.8%)	49,223人 (76.1%)
10代 5,425人	3,913人 (72.1%)	2,981人 (54.9%)
20代 6,738人	4,814人 (71.4%)	4,209人 (62.4%)
30代 7,339人	5,509人 (75.0%)	4,896人 (66.7%)
40代 10,087人	8,157人 (80.8%)	7,407人 (73.4%)
50代 9,923人	8,255人 (83.1%)	7,709人 (77.6%)
60歳以上 25,128人	22,280人 (88.6%)	22,021人 (87.6%)

※接種状況は、市のホームページで毎週火曜日に更新しています。

お問合せ／健康増進課 ☎284-6000



お知らせ

## 静岡県沼津市で使える観光クーポン 第2弾を発行します！

消費喚起対策「バイ・ふじのくに」の取組みを受け、新たに交流が始まった南アルプス市と沼津市のさらなる経済交流を図るため、沼津市を観光等で訪れる南アルプス市民の方に、観光施設で使えるクーポン券を配布中です。

対象施設は沼津市内の水族館や海を満喫できるクルーズ船、川辺で楽しめるBBQなどで、第2弾としてみかん狩りが追加されました。

クーポン券をゲットして、お得に沼津市を楽しんでみませんか。

◆クーポン券 1人1,500円 (500円×3店舗)

※1人1施設につき500円のみ利用、3施設まで利用できます。

※第1弾クーポンを取得した方も、第2弾クーポンをご利用いただけます。

◆使用期間

令和3年10月1日(金)～令和4年3月31日(木)

※予定配布数に達した場合は、使用期間内でも配布を終了します。

◆クーポン券取扱手順

①沼津市観光ポータルから対象施設を確認、クーポン申込



②受付完了メールの画面または印刷したものを対象施設で提示すると、その場で500円割引に

お問合せ／沼津市観光戦略課 ☎055-934-4747

南アルプス市観光商工課 ☎055-282-7261



お知らせ

## 令和4年 南アルプス市 成人式式典について

令和4年成人式式典につきましては、新型コロナウイルス感染拡大防止のため、「アイメッセ山梨」を会場に開催します。

◆日時 令和4年1月9日(日)

入場 9:40～ 式典 11:00～11:40

◆場所 アイメッセ山梨 甲府市大津町 2192-8

◆対象 平成13年4月2日～

平成14年4月1日に生まれた方



お問合せ／生涯学習課 ☎282-7778

※令和3年11月1日現在、南アルプス市に住民登録のある方には、成人式のご案内を11月中旬に送付する予定です。現時点で、この日より前にご転出され、本市で成人式式典へご出席を希望される場合は、生涯学習課にご連絡ください。

※詳細は、市ホームページをご覧ください。

お知らせ

## 国民健康保険税・後期高齢者医療保険料・ 介護保険料の減免について

新型コロナウイルス感染症の影響により、世帯の主たる生計維持者の収入の減少が見込まれ、次に該当する場合は、国民健康保険税・後期高齢者医療保険料・介護保険料の減免を受けることができます。

### ◆対象世帯

- ①新型コロナウイルス感染症により、主たる生計維持者が死亡または重篤な傷病を負った世帯の方
- ②新型コロナウイルス感染症の影響により、主たる生計維持者の収入減少（注1）が見込まれる世帯の方

（注1）主たる生計維持者の収入減少とは世帯の主たる生計維持者が以下の（1）から（3）の全部に該当

- （1）令和3年中の収入見込み（事業収入、給与収入等のいずれか）が令和2年に比べて、3割以上減少する見込みである
- （2）令和2年の所得の合計額が1000万円以下である
- （3）収入減少が見込まれる種類の所得以外の令和2年の所得の合計額が400万円以下である

※介護保険は（2）を除く

※減少が見込まれる事業収入等にかかる令和2年の所得額が0円（マイナスは0円とします）の場合は、対象外となります。

※非自発的失業者（勤務先の都合による離職者）の方は、非自発的失業者に対する軽減制度が適用となるため、対象外となります。（国民健康保険のみ）

### ◆減免額の算定

令和2年の合計所得金額に応じて、対象保険税（料）の全部または一部を減免します。

### ◆対象となる保険税（料）

令和3年4月1日から令和4年3月31日までの間に納期限が設定されている、または同期間中に支払日がある年金から天引きとなっている保険税（料）

### ◆申請期限 令和4年3月31日まで

※申請には、収入状況を確認する書類が必要となりますので、事前にご相談ください。

国民健康保険税・後期高齢者医療保険料に関すること  
申請・お問合せ／国保年金課 ☎282-7248

介護保険料に関すること  
申請・お問合せ／介護福祉課 ☎282-6179

お知らせ

## コミュニティバスの体験乗車参加者募集

市民のグループでコミュニティバスを気軽に利用していただくため、無料の体験乗車を実施します。

### ◆内容

1グループ2回まで、無料体験乗車券をお渡しします。

※乗車希望日の10日前までに、市民活動支援課にお申し込みください。

お問合せ／市民活動支援課 ☎282-6493





## お知らせ

## 南アルプス市生涯学習講座 南アルプス市まるごと地域講座

標高 3,000m級の山々から標高 240mまでという大きな高低差を有する南アルプス市の地形は、その地ならではの独特な暮らし・文化を育んできました。そして、かつてはその地形に合わせて、それぞれの地を「山方」「原方」「根方」「田方」と呼び分けていました。この講座では、その4つの「方」の歴史を紐解き、その地でどのような文化が育まれてきたのか、その魅力に迫ります。



- ◆対象 南アルプス市民
- ◆定員 各回 50名
- ◆参加費 無料
- ◆申込 事前の申込みが必要です。

各回の受付開始日以降にお申し込みください。  
定員に達し次第、受付を終了します。

お問合せ／生涯学習課 ☎282-7778

### 『シリーズ1 原方の魅力』

- ◆日時 11月18日(木) 19:00～20:30
- ◆場所 高度農業情報センター(ふれあい情報館)
- ◆申込 11月1日から先着順で受付します。

### 『シリーズ2 山方の魅力』

- ◆日時 12月9日(木) 19:00～20:30
- ◆場所 高度農業情報センター(ふれあい情報館)
- ◆申込 11月1日から先着順で受付します。

### 『シリーズ3 根方の魅力』

- ◆日時 1月18日(火) 19:00～20:30
- ◆場所 櫛形生涯学習センター
- ◆申込 12月1日から先着順で受付します。

### 『シリーズ4 田方の魅力』

- ◆日時 2月16日(水) 19:00～20:30
- ◆場所 若草生涯学習センター
- ◆申込 1月4日から先着順で受付します。

## お知らせ

## 11月、12月は滞納整理強化月間です

市税は、市民のみなさんが健康で生き活きと暮らし、明るい未来を開くゆたかなまちづくりのための重要な財源です。子育て、教育、健康、道路整備、災害対策、インフラ整備等、市民のみなさんの身近にある公共サービスに役立てられています。

税の公平性を守り、税収を確保するため、県と市町村共同で県下一斉滞納整理強化月間を設定し、重点的に実施します。

### ●納期内納付をお願いします

納期を過ぎても納付されない税金は、延滞金が発生します。また、納付されないと、法律に基づいて預金、給与、自動車、生命保険、不動産等の財産調査を行い、その財産を差し押さえて換金し、税金に充当します。

### ●市税や料金の納付には口座振替が便利です

市では、市税や料金の納付について、安心して確実な口座振替の利用を推進しています。

口座振替は、指定された口座から自動的に引き落としが行われるため、納め忘れがなく、納付のために金融機関窓口等に出向く手間も省け、大変便利です。一度手続きを行うと原則毎年自動的に継続されます。

申込方法には市役所本庁でキャッシュカード(中央労働金庫を除く)を使い暗証番号を入力する印鑑不要の受付サービスと、「預金口座振替依頼書」に必要事項を記入・押印し、金融機関窓口提出する方法があります。

ぜひ、口座振替をお申し込みください。



キャッシュカードによる  
口座振替受付

お問合せ／納税課 ☎282-7384

## Topics ③ 山梨県管工事協会峡西支部による 環境ボランティア活動

10月1日(金)



山梨県管工事協会峡西支部の会員13名が参加し、環境ボランティア活動を行いました。

環境ボランティア活動は地域への貢献活動の一環として毎年実施されていて、今年も南アルプス市北部資源回収センター周辺(野牛島地内)の草刈り、ごみ拾いを実施していただきました。

## Topics ④ ジット株式会社から 小中学校へマスクが寄贈されました

10月1日(金)



ジット株式会社(和泉)から、教育現場での新型コロナウイルス感染症予防に役立ててほしいと、自社で製造する医療用の不織布マスク3,000枚が寄贈されました。

市長室で行われた贈呈式では、石坂幸太郎代表取締役社長から金丸市長にマスクが手渡されました。

寄贈されたマスクは市内の小中学校22校へ配布し活用させていただきます。

## Topics ① 明治安田生命保険相互会社から 寄付金をいただきました

9月30日(木)



明治安田生命保険相互会社が実施している「私の地元応援募金」の取り組みとして、明治安田生命の従業員から集めた募金に、会社からの拠出寄付金を上乗せした寄付金33万2千5百円をいただきました。

市長室で行われた贈呈式では、「健康福祉分野における事業の充実に役立ててほしい」と南アルプス営業所(小笠原)の笠原所長から金丸市長に目録が手渡されました。

## Topics ② 百田保育所・百田小学校へ 遊具や学習機材が寄贈されました

9月30日(木)



百々在住の村松春一様(91歳)から、百田保育所へ園庭遊具2台、百田小学校へ体育館で使用する大型スクリーンとプロジェクターなどを寄贈していただきました。

市長室で行われた贈呈式では、村松様から金丸市長に目録が手渡され「散歩が大好きで、保育所や小学校の近くを通ると聞こえてくる子どもたちの笑い声や、遊んでいる姿に元気をもらっているのです、お礼に子どもたちが楽しく遊べるものを贈れてよかった。また、今後も何かできないか考えています」とあいさつをいただきました。



# 健康と しあわせ

Health and Happiness

## 11月は児童虐待防止推進月間です

厚生労働省では、児童虐待防止法が施行された11月を、「児童虐待防止推進月間」と位置付け、児童虐待防止に対する問題に関心を持ってもらうよう、全国で啓発活動を行っています。



オレンジリボンには  
子ども虐待を防止するという  
メッセージが込められています。

### 189（いちはやく）「だれか」じゃなくて「あなた」から

#### ○心配な子がいるけど、連絡をしていいのかわからない…

子どもが自らSOSを出すことはとても勇気のいることです。

連絡をすることは親を告発することではなく、子どもへの支援の第一歩となります。

心配な子どもから目をそらすことができない皆さんの優しさを勇気に変えて、ためらわずにご連絡ください。皆さんからの連絡が子どもを虐待から守ります。

#### ○子育てに悩みを抱えているけれど、誰にも相談していない…

子育てに悩んだり、時には子どもに対してネガティブな感情を抱いてしまったり…

それは決して恥ずかしいことではありません。

大切なのは、その気持ちに気づいて誰かに助けを求めることです。

子育て支援課では、ご家族にとって最善の方法が見つかるようお手伝いしてします。ぜひご相談ください。

#### 相談・連絡先

■児童相談所全国共通ダイヤル（無料） ☎189番（24時間）

※地域の児童相談所につながります。一部のIP電話からはつながりません。

■中央児童相談所 ☎288-1561

■南アルプス警察署 ☎282-0110

■子育て支援課（家庭児童相談室） ☎282-6049

### 児童虐待防止市民講座のお知らせ

児童虐待やひきこもりについて取材してきた講師と子どもたちの居場所づくりに取り組んでいる講師をお迎えして「SOSの出せる地域」、「助けてと言える関係がある地域」を目指した講演会を開催します。

◆日時 11月6日（土） 13:30～15:30

◆場所 櫛形生涯学習センター あやめホール

◆講師 杉山 春氏（ルポライター）

加藤 雅江氏（杏林大学保健学部教授／NPO法人だんだん・ばぁ代表）

◆対象 ご興味・ご関心のある方、どなたでもご参加いただけます。

◆定員 100名（無料）

◆申込 事前申込みが必要です。

子育て支援課（家庭児童相談室） ☎282-6049

※お電話の際に、お名前・電話番号・住所をお伝えください。







ふるさと  
の 172  
誇り



ま 博レポート

## 沢登の六角堂と切子②

沢登六角堂の切子(山梨県指定無形民俗文化財・平成8年指定)  
令和3年度知事賞 作/名取幸一氏

沢登地区に古くから伝承されている「切子」。別名「おすかし」とも呼ばれ、薄手の美濃和紙を10枚から15枚程重ねて、「切り出し」や「つきのみ」と言う手作りの刃物を使って図柄や模様などを「切り透かし」していく切紙細工です。六角堂の祭典までに、地元の沢登切子保存会を中心として地区住民などが製作し、毎年10月13日の六角堂の祭典に奉納・展示されます。今年も71点の作品が奉納されました。





# 俳句



藁敷いて木々はゆったり冬構むかまへ

しあはせはこんな近くに布団干す

節くれの吾が手勤労感謝の日

スケボーの子が行く落葉舞い上げて

薪高く日出ずる里の冬仕度ふゆじたく

沢登 真佐美 (十五所)

塩沢 弘子 (小笠原)

阪本 みつひ (鏡中条)

平林 俊幸 (上市之瀬)

伊藤 信哉 (山寺)

櫛形地区文化協会 俳句部 選

葛餅も土産の一つ御命講おめいこう

枯蝻螂朝の光を待ちきれずかれちろう

萩の花錠口といふ小径ありしじょうぐち

花嫁を園児が囲む小春かな

すれ違ふ人声ありぬ草もみぢひたしえ

若林 義衛 (飯野)

内藤 利子 (飯野)

金丸 松江 (下今諏訪)

落合 富美子 (飯野)

飯野 正子 (飯野)

白根地区文化協会 俳句部 選



沢登地区には居間に代々の切子を飾られているお宅もある。古い切子作品を紹介される名取勝さん(左から3番目が右の写真の作品)。

## 沢登切子保存会

地区の若者が担い手であった切子を、後世へと伝承するため、昭和50年に区が発起人となって保存会が結成されました。

地元の小学校への切子の指導や、定期的な講習会の実施、さらには多くのイベントに参加して実演・体験・展示などを行い、後継者の育成と切子の継承に努められています。

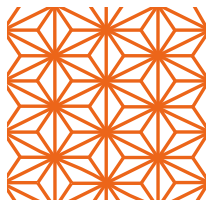


豊小学校の「切子クラブ」。30年以上にわたり指導を行っている。



作者および正確な年代は不明だが、大正時代から昭和初期の頃の作とみられる。

## 麻の葉模様



絵柄には、「地紋」として必ず「麻の葉模様」を用いることとなっています。麻の葉模様は六角形と三角形を組み合わせた複雑な幾何学模様で、中世から仏像の装飾に用いられてきた日本の伝統的な模様の一つです。邪気を払う力があるとも考えられました。また、麻の葉は成長が早くまっすぐ育つことから、こどもの成長を願い、産着の柄に使われるなど、江戸時代には縁起の良い模様として広く親しまれていきます。

その他にも、六角模様(亀甲)、格子模様などの日本の伝統的な模様を組み合わせると絵柄が構成されます。

「切子」は、古くは六角堂の護符として祭典の折に沢登地区内の各戸に配られていました。現在でも祭典に奉納された切子は、先達による審査によって等級がつけられ、龍澤寺住職が祈禱し、祭典後に、観音様のお札や供物と共に区内全戸に配られ、神棚などに飾られ招福の護符としています。

切子の起源は定かではありませんが、寛文四(一六六四)年に六角堂を現在地に移転した際に切子が奉納され、時の代官を招いて盛大な祭典が行われたとする伝承が記録されています。この時点ですでに六角堂と切子の関係は発生していたと考えられます。

現在地区に残されていて年代が判明している最古のものは、大正時代初期のもので、デザインや紙質などからさらにさかのぼるとみられるものも存在しています。

全国には、沢登地区と同様な伝統的な切紙細工が二十件ほど確認できますが、六角堂の切子は、その「精緻さ」で群を抜いています。「麻の葉模様」を用いることが原則となっています。

## テレビ番組

### 日本の祭り2021

放送決定!

「心静かに、願いを込めて  
～沢登六角堂の切子～」

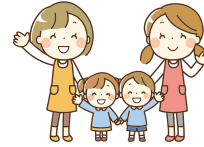
- 令和3年11月14日(日)
- 午後4時～4時55分(予定)
- YBS 山梨放送にて

写真・文 文化財課

これらの技法を、商品として職人たちが継承しているのではなく、地域住民が日常の中で継承し、積極的に広めてきたことは、伝統技術の継承が難しい昨今において非常に意義深いものと考えられます。

高めていくと考えられます。精緻な技法ということはそれだけ製作日数もかかることを示しており、図柄を考え、仕上げるまでに三ヶ月から半年もかかる場合があります。

南アルプス市にある6つの市立児童館のうち、今回は青少年児童センター 南風を紹介します。



### 【青少年児童センター 南風】

青少年児童センターでは、乳幼児親子が、体育館ですべり台やシーソー、車などに乗って体を動かし、畳の乳幼児室では、おままごとや仕掛けおもちゃなどでゆったり遊んでいます。



小学生以上の子どもたちは、宿題や卓球、ボードゲーム、工作をしたり、DVDを見たりして過ごしています。このように、親子やお友達との出会い・交流の場になっています。

また、手形や工作教室なども行っています。平日・日曜・祝日は、乳幼児親子から小・中・高生まで一緒に利用できます。みんなで遊びに来てくださいね。



住所：南アルプス市山寺 258-1

電話：055-282-7324

開館日：火曜日～日曜日・祝日（月曜祝日の場合は開館し、その翌日が休館）

利用時間：乳幼児親子 9:00～11:30 13:00～16:30（土曜は午前のみ）

小中高生 13:00～17:30（土曜 13:00～16:30／日曜・祝日 9:00～16:30）

利用料金：なし

対象者：市内在住の0～18歳（乳幼児の利用は保護者同伴）

\*利用については、新型コロナウイルス感染拡大防止のため一部制限をしています。

乳幼児の利用に関しては予約が必要になります。（小中高生は自由来館です。）

なお、詳しい内容については、お気軽に児童館へお問い合わせください。

また、ホームページや右のアプリからも確認できます。

アプリは、子育て情報や市からのお知らせが受け取れます。

QRコードから無料ダウンロードできますのでご利用ください。



Google play



App store

## 手話 コーナー

聴覚に障がいのある方や手話のことを知り、身近に感じていただけることを目的に、毎月手話を紹介しています。

♡手と手でハートをつなごう!♡

### ●聞こえない人はみんな手話をつかうの？

「聞こえない」といっても、生まれつき聞こえない人や途中から聞こえなくなった人などさまざまです。

もともと聞こえる生活をしてきた人は、筆談や発声で自分の意思を伝えることができる人もいます。

「聞こえない人」の中には、手話を使わない人もいます。

良い



👉 利き手をグー  
鼻の先にあてます

利き手のこぶしを、鼻から前に出します。

鼻高々のイメージです。

そのこぶしを動かさず、止めておく表現もあります。

★このコーナーは、南アルプス市聴覚障害者協会が作成しています。

お問合せ／障がい福祉課 ☎282-6197



## 開館30周年記念「美術館のスター作品勢揃い」展

前期：～11月28日(日)／後期：12月1日(水)～令和4年1月16日(日)

南アルプス市立美術館は、令和3年11月1日で開館30周年を迎えます。

当館は、郷土出身の画家・名取春仙の画業を広く紹介することを目的に櫛形町立春仙美術館として誕生しました。平成28年には、美術館の名称を南アルプス市立美術館として、新たに生まれ変わりました。

今展では、これまで収蔵してきた、名取春仙、土橋芳次、望月春江、萩原英雄、深沢幸雄など、当館が収蔵するスター作品たちを前期・後期に分けて一堂に展示し、30年の歩みを振り返ります。

開館時間／9:30～17:00(入館は16:30まで)

休館日／11月1日(月)、4日(木)、8日(月)、15日(月)、  
22日(月)、24日(水)、29日(月)、30日(火)



のむら清六《紅牡丹》



望月昇《岳》



名取春仙《再挙》

### 同時開催

## 生誕500年「武田信玄公」展

～令和4年1月16日(日)

武田信玄公生誕500年を記念して、当館所蔵の錦絵を中心に、諸資料などを展示する、「生誕500年 武田信玄公展」を開催します。

武田信玄に関する錦絵は、江戸時代に盛んに描かれました。木版多色による錦絵は、江戸後期には歌川国貞や、歌川国芳とその門下の絵師たちにより、200を超える「川中島合戦図」などの錦絵が描かれ、庶民に広まっていきます。

今展は、芸術文化と観光を融合し、地域の活性化に繋げる取り組みとして開催しています。

多くの人々に親しまれた、武田信玄の錦絵をお楽しみください。

※11月30日(火)は「武田信玄公」展のみ開催



落合芳幾《川中島大合戦之図》



月岡芳年  
《武田大膳大夫晴信入道信玄》



《武田十一将図》

入館料／一般320円・大高生260円・中小生160円

\*入館料には団体割引などがあります。小学生未満・65歳以上の方は無料です。

\*小・中・高生は毎週土曜日は無料です。

\*各種イベントにつきましては、ホームページ、フェイスブック、インスタグラム、ツイッター等でお知らせしますので、ご確認ください。

\*新型コロナウイルスの感染状況により、臨時休館する場合がありますので、ご了承ください。開館情報につきましては当館ホームページでもご覧いただけます。ご来館の際にはマスクの着用や入口での手指消毒等、感染防止へのご協力をお願いします。



南アルプス市立美術館  
Minami Alps City Museum of Art

〒400-0306 南アルプス市小笠原1281 お問合せ／☎282-6600 FAX282-6601  
ホームページアドレス <https://www.minamialps-museum.jp/>

○事前の入館予約は不要ですが、滞在時間は1時間以内とさせていただきます。

○入館人数は制限させていただきます。

○学習室は、中央図書館に限り1日1回ご利用できます。

①10:00~12:00 ②14:00~16:00 ③16:30~18:30



図書館のマスコットキャラクター「ライライ」

### 【ご利用いただけないサービス】

・持込パソコン席 ・インターネットパソコン ・AVコーナー(視聴覚資料の視聴) ・電子資料パソコン

### <ご利用に際してのお願い>

- ・検温、マスクの着用、手指消毒にご協力をお願いします。
- ・開館日、イベント等は新型コロナウイルス感染症拡大状況により、変更の場合があります。
- ・最新の情報は、市立図書館にお問い合わせください。(10月22日現在)



## ●12月 事前申し込み制 おはなし会 0.1.2. 【0歳~2歳までの乳幼児と保護者対象】

10:30~ 7日(火)Ⓜ 14日(火)Ⓜ 15日(水)Ⓜ  
17日(金)Ⓜ 23日(木)Ⓜ

定員:4組10名

申込:先着順 希望する各図書館に来館または電話で受付

## ●12月 事前申し込み制 おはなし会 【3歳~小学校4年生までの児童と保護者対象】\*児童だけの参加は不可

10:30~ 4日(土)Ⓜ 18日(土)Ⓜ

定員:4組10名

申込:先着順 希望する各図書館に来館または電話で受付

## ●第15回 秋のひととき朗読会

読書の秋に、市内の図書館朗読ボランティアグループが一堂に会する朗読会です。各グループの代表者とゲスト出演者の朗読を、心ゆくまでお楽しみください。

○日時 11月20日(土) 13:30~15:30

○場所 櫛形生涯学習センター あやめホール

○申込 市内図書館に来館、または電話で受付中

## 秋の図書館フェスタ

### ①図書館ラリー「読書で感じる風林火山」

10月30日(土)~11月28日(日)

市内の各図書館で、「風・林・火・山・雷」をテーマにイメージカラーの本と武田信玄に関する本を展示します。テーマの本を借りると、各館ごとオリジナルのしおりをプレゼント。全館のしおりを集めるとさらに素敵なプレゼントが!!

### ②ワクワク!おたのしみ袋 11月6日(土)

図書館司書が選んだ「テーマ」に合わせた5冊の本を英字新聞でラッピングして貸し出します。同封のライライのクリアファイルはプレゼントです。数に限りがあります。

## クリスマス映画会

### 「アーサー・クリスマスの大冒険」(上映時間97分)

日時:12月11日(土) 開場 13:00~(上映開始 13:30)

場所:櫛形生涯学習センター あやめホール

定員:100名

申込:11月13日(土)~ 中央図書館に来館、または電話で受付

### 新刊案内 | 児童書

『キリンのなやみごと』 作/ジョリ・ジョン

絵/レイン・スミス 訳/岡野佳 出版社/化学同人



ぼくの首は長すぎ、細すぎ、曲がりすぎ、ぶちぶちしすぎ、くねくねしすぎ、めだちすぎ…。キリンの子は、自分の首が悩みの種。他の動物たちの首をうらやましく思っていると、首の短い亀がやってきて…。対象:0~5歳

### 新刊案内 | 一般書

『ガラスの海を渡る舟』 著/寺地 はるな

出版社/PHP研究所



「みんな」と同じ事ができない兄と、何もかも平均的な妹。2人は祖父の遺言をきっかけに、ともにガラス工房を引き継ぐことになり…。大阪・空堀商店街にあるガラス工房で兄妹が過ごした愛おしい10年間を描く。

## 11月より通常の開館時間となります

### 中央図書館

☎280-3300

月・火・木・金 9:30~19:00

土・日・祝 9:30~17:00

11月休館日/4・10・17・24・30日

八田ふれあい図書館 ☎285-5010

白根桃源図書館 ☎284-6010

わかさ図書館 ☎283-1501

甲西図書館 ☎282-7291

※上記4つの図書館 平日 9:30~18:00 土・日 9:30~17:00

11月休館日/1・3・8・15・22・23・29・30日

芦安分館 火・金のみ(祝日は除く)開館

☎282-7285 13:00~17:00

※11月23日(火)は休館



## ALPS KIDS あるぶすキッズ



はると  
川崎 悠人くん (2歳)  
ゆいと  
唯斗くん (10ヵ月)

お互いが大好きな2人♡  
いつまでも兄弟仲良く  
元気に成長してね!

父・賢弥 母・瞳 (古市場)

お子さんの写真を募集しています。  
詳しくは、秘書課までお問い合わせください。  
TEL 282-6037 ✉ hisyo@city.minami-alps.lg.jp

## IKUMEN いくめん



かつゆき  
小野 克幸さん (父)  
ゆうせい  
悠晴くん (8ヵ月)

(寺部)

生まれてはじめての綺麗な夕焼け空で  
パパと一緒に撮りました。  
毎日2人でお風呂に入って、楽しそう  
です。すくすく大きくなってね!

育児を楽しむお父さん、おじいちゃんの写真を集めています。  
詳しくは、市民活動支援課までお問い合わせください。  
TEL 282-6493 ✉ machi@city.minami-alps.lg.jp



河野 とめ子 さん  
(鮎沢)



市川 よしさん  
(在家塚)

### 注目の イベント

## 重要文化財安藤家住宅「秋の紅葉ライトアップ」

築313年を迎える安藤家住宅でライトアップを行います。  
夜の安藤家住宅は普段見ることのできない特別な空間。  
紅葉とともに、ライトアップされた古民家の幻想的な雰囲気をお楽しみください。

- 期 間 11/20 (土) ~ 11/22 (月)
- 時 間 16時30分 ~ 20時 (最終入館19時45分まで)
- 場 所 重要文化財安藤家住宅 (西南湖 4302)
- 入館料 大人 300円 小中高生 100円

お問合せ/文化財課 ☎282-7269  
安藤家住宅 ☎284-4448



### CATVによる市行政番組の チャンネルと放送時間

毎週土曜日に更新しています。

- 八田/チャンネル101 8:30、22:00 ●白根・芦安/チャンネル111 7:00、12:00、19:00、22:00
- 若草・榎形/チャンネル111 10:45、17:00、22:00 ●甲西/チャンネル111 12:00、15:00、22:00



南アルプス市は、自然と共生した  
まちづくりを進めています。

### 南アルプス市公式



ホームページ YouTube Twitter Facebook

### 広報 南アルプス No.224 令和3年11月1日発行

総人口: 71,414人 (+62)

男 性: 35,373人 (+27)

女 性: 36,041人 (+35)

世 帯: 28,814世帯 (+60)

うち外国籍人口: 1,120人 (+3)

令和3年10月1日現在 (対前月比)

○南アルプス市役所 〒400-0395 山梨県南アルプス市小笠原376  
☎055-282-1111 (代表) FAX 055-282-1112 (代表)  
http://www.city.minami-alps.yamanashi.jp

○各窓口サービスセンター

八田 ☎282-5600 白根 ☎283-3000 芦安 ☎282-5577  
若草 ☎282-3100 甲西 ☎282-3120

編集/南アルプス市役所 秘書課 ☎055-282-6037

### 市のシンボル



### 市民憲章

緑かがやく自然を守り  
なかよく美しい心を結び合い  
未来にひらく

豊かなまちをつくることを  
アルプスの山々に誓います

南アルプスのステキ情報  
気になるコト・大好きを  
女子目線で勝手に  
いっぱいつめこみます！

### 南アルプス 人図鑑 ひとずかん

Vol.08

#### 1 子ども時代について

小さい頃から自然の中で遊ぶことが大好きで、リカちゃん人形より戦隊モノ！でした(笑)。川遊びをしたり、母にくっついて山で山菜採りをしたり、森の中で昆虫採りをするのが楽しかったです。

大学時代は長野県松本市で過ごしました。親しい先輩が山岳部に入っていたことから「わたしも同じ景色を見てみたい！」と思い登山を始め、山の魅力にのめり込むようになりました。



#### アクティブ・レンジャー

ほんどう まいか  
**本堂 舞華**  
(百々在住)です。



#### 2 現在のお仕事

南アルプス自然保護官事務所で、「自然保護官補佐(アクティブ・レンジャー)」という仕事をしています。大好きな山に登る仕事をしたかったと思い、いまの仕事に応募しました。南アルプス国立公園の巡視や自然を守るための取り組み、普及啓発が主な仕事です。

国立公園内の巡視で「南アルプスっていいね」という声を聞いたり、写真展のアンケートなどで「また行ってみたいになった」「懐かしい気持ちになった」などのご感想をいただけると、南アルプスのために少しでも何かできたかな?とやりがいを感じます。

#### 3 南アルプス市のお気に入り

なんとと言っても北岳です！北岳にしか咲かないキタダケソウをはじめ、可憐な高山植物や市のシンボルであるライチョウが生育・生息しています。近くにあっても登ったことがないという方も多かもしれません。ぜひ一度は北岳の空気を吸ってほしいと思います。

#### 4 これからの夢

人と自然をつなぐ存在になりたいです。いろいろな形で山や自然の楽しみ方を見つけて、伝えていきたいです。

#### 5 市民のみなさんへメッセージ

南アルプス市には日本で2番目に高い北岳と3番目に高い間ノ岳があります。そして、北岳、間ノ岳を一望できる夜叉神峠もあります。麓から見る南アルプスの山々も綺麗ですよ。たくさんの方に市内にある山の魅力を知ってほしいです！

#### Maika Hondo

富士吉田市生まれ、南アルプス市在住。山好きを活かして、アクティブレンジャーとして、広く山や自然に関わる活動に取り組んでいる。

### 今の暮らしもちょっと happy / 10の3割

この前まであったあの店、なくなっちゃった…結構好きだったのにな(涙)。なんてことありますよね。お店も「地域」をかたちづくる大切な要素です。ステキなお店のある街に暮らしたら幸せですよ。でもステキなお店はみんな都会に行ってしまうのでしょうか？お店も商売なので買ってくれるお客がいるところへ出すのは当たり前です。でも最近ではあえて田舎に出てくるお店や、商品を工夫し続けて頑張っている老舗も魅力的です。

そこでこんな考え方をしてみます。「**お買い物は投票**」。安く

て豊富な品揃えのチェーン店は確かに便利ですが、そこでばかり買物をしていたら、その他の個性的なお店は消えていってしまうかも知れません。それは、そこに暮らす人々の買物=投票の結果です。

そこで、買物にもうひとつ意味を加えて「私はこのお店が好きだからここに投票するぞ」という気持ちを込めて買物したら、お店の応援になっていくんだと思います。

私の買物が**この街の個性をつくる**。それがまちづくりにつながる。そう考えたら地域での買物ももっと楽しくなりますよね。

MACHI KISHA

08

キュレーター



curator

かわぐち そうすけ  
**河口 颯佑さん**

小学6年。ゲームと鳥の観察、カメラが趣味。さまざまな鳥を撮影し、本やネットで調べ、自然の豊かさを感じ学んでいます。



**sosuke kawaguchi** 授業中に見かけたカワセミ。1年くらい見ないなあと思っていたら、ある日見つけて写真を撮りたいと思っていました。休みの日に上市之瀬にカメラを持って行き、警戒心の強いカワセミを発見！慎重に近づき撮影に成功しました。貴重な鳥に会えて嬉しかったです。

#鳥스타그램 #上市之瀬  
#小学生キュレーター

Follow me!!

<https://www.instagram.com/minamialps.loco>





令和3年  
11月号

# 情報ひろば



## Minami-Alps City Information



…お知らせ



…募集情報



…各種相談会



…イベント、講演会など

### 善意をありがとう

公益社団法人日本一輪車協会様より、子どもたちの体力づくりに広く活用してほしいと、一輪車10台を寄贈していただきました。

日本舞踊 菊乃扇流の家元、菊乃扇 寿美紀様より、50周年記念チャリティー公演の収益金の一部5万円を寄附していただきました。

### 全国一斉「女性の人権ホットライン」強化週間

夫・パートナーからの暴力やストーカーなどの事案は、依然として数多く発生しています。女性をめぐるさまざまな人権問題の解決を図り、人権相談活動を強化するため、全国一斉「女性の人権ホットライン」強化週間を実施します。

◆期間 11/12(金)～11/18(木)の7日間

◆時間 8:30～19:00  
(土・日曜日は10:00～17:00)  
(強化週間以外は、平日の8:30～17:15)

◆電話番号 0570-070-810 (全国共通)

◆相談担当者 法務局職員および人権擁護委員

◆その他 相談無料、秘密は厳守します。

岡甲府地方法務局 人権擁護課  
☎055-252-7239



### 各種税金の納期限

◆税目 国民健康保険税(5期)

◆納期限 11/30(火)

※納め忘れのない口座振替をご利用ください。口座振替で納める方は、口座残高をご確認ください。

岡納税課 ☎282-7384



### 【特別版】ディレクターズサロンの開催(第2回)

市民の皆さんがまちづくりについて意見交換するサロンです。前回に続き、南アルプスインターチェンジを中心としたまちづくりをテーマに開催します(全3回予定)。

◆日時 11/26(金) 19:30～21:00

◆場所 市民活動センター

◆対象 市民、一般

◆定員 20名 ◆参加費 無料

岡市民活動センター ☎282-7325  
南アルプスIC新産業拠点整備室  
☎282-7406



### ディレクターズサロンの開催

市民の皆さんがまちづくりについて情報交換するサロンです。ふるってご参加ください。

◆日時 11/30(火) 19:30～21:00

◆場所 市民活動センター

◆対象 市民、一般

◆定員 20名 ◆参加費 無料

岡市民活動センター ☎282-7325



### マイナンバーカードの土日交付を実施します(完全予約制)

◆日時 11/13(土)、28(日)  
9:00～12:00 13:00～16:00

◆場所 市役所 本庁舎 東別館

◆対象 カード発行申請後、市役所から交付通知書が届いている方

※カード交付は、平日も含め予約制となっています。予約をせずに来庁した場合は、カードを交付することができません。

電話もしくは下記Webサイトから、予約のうえ来庁してください。  
<https://ethroughpass.seagulloffice.com/malps-yoyaku/>

※電子証明書の更新は、平日のみの対応となります。

※12月は11(土)を予定しています。

岡戸籍市民課 ☎282-6032



### 浄化槽の維持管理

～浄化槽をお使いの方へ～  
浄化槽法では、浄化槽の適切な維持管理のために「保守点検」「清掃」「法定検査」の3つの義務が定められています。

○保守点検 知事の登録を受けた業者へ依頼。(おおむね3～4回/年)

○清掃 市の許可を受けた業者へ依頼。(おおむね1回/年)

○法定検査 (一社)山梨県浄化槽協会(288-1132)へ依頼。(1回/年)

岡環境課 ☎282-6097

新型コロナウイルス感染症の状況により、イベント等の中止や施設の休館等が生じる場合があります。最新情報は各問い合わせ先にご確認ください。また、主催者や施設管理者が行う感染予防対策にご協力ください。

## 11月の妊婦健康相談・母子健康手帳交付日程

◆実施日 11/10、17、24（各水曜日）

◆時間 9:00～11:00

◆場所 健康福祉センター

◆持ち物

（母子健康手帳交付の方のみ）

①印鑑 ②マイナンバーカード  
またはマイナンバーの通知カード

※実施日に都合が悪い場合は、必ず事前にご連絡ください。

※代理の場合は、後日、本人に連絡します。

※母子健康手帳交付時に妊婦一般健康診査受診票、産婦健康診査受診票、新生児聴覚検査受診票を交付します。

※書類の記載から説明までに1時間程度かかります。時間に余裕を持ってお越しください。

※感染予防のため必ずマスクを着用してお越しください。

☎健康増進課 ☎284-6000

## 11月の乳幼児健康相談

◆実施日 11/10、17、24（各水曜日）

◆時間 9:00～11:00

◆場所 健康福祉センター

◆持ち物

母子健康手帳、バスタオル

◆内容 保健師・栄養士・助産師が乳幼児の育児・栄養相談などに応じます。

※来所者が多い場合は待ち時間が長くなる場合があります。時間に余裕を持ってお越しください。

※感染予防のため必ずマスクを着用してお越しください。

☎健康増進課 ☎284-6000

## 山梨県の最低賃金が改正されました

山梨県最低賃金は、令和3年10月1日から時間額866円に改正されています。

☎山梨県労働局賃金室  
☎055-225-2854

## 11月30日（いいみらい）は「年金の日」～ご自宅で「ねんきんネット」を始めてみませんか～

「ねんきんネット」は、インターネットを通じてご自身の年金の情報を手軽に確認できるサービスです。

「ねんきんネット」でできること

○ご自身の記録の確認

国民年金の記録、会社の履歴・標準報酬月額・賞与額

○将来受け取る年金見込額の試算

働きながら年金を受給した場合、受給を早めたり遅らせたりした場合などさまざまな条件に合わせた試算

○通知書の確認

電子版「ねんきん定期便」や年金支払いに関する通知書など

○各種通知書の再交付申請

国民年金保険料控除証明書や公的年金の源泉徴収票などの再発行申請

「ねんきんネット」のご利用登録時に「アクセスキー」があると手続きが簡単です。ご自身の基礎年金番号をお手元に控えて、下記にお問い合わせいただければ「アクセスキー」発行の手続きをします。

☎年金事務所

☎055-278-1100（代）

音声案内「5」を選択

## 新規ボランティア養成講座のお知らせ

ボランティア活動を通して介護予防、生きがいづくりをしませんか？

講座受講およびボランティア登録をした後に、市内各ボランティア受け入れ施設にて活動できます。活動には1時間あたり1ポイントが付与され、年度末に交付金を支給します。（年間上限50ポイント）

◆日時 12/6（月）13:15～14:30

◆場所 社会福祉協議会 本所  
鏡中條1642-2

◆内容 介護支援ボランティア・ポイント制度 事業説明

◆申込期限 11/30（火）

☎介護福祉課 ☎282-6179

## 三郡クリーンセンター（し尿処理場）の利用停止について

三郡クリーンセンター（し尿処理場）では、防食補修工事のため、次の期間利用を停止します。

◆工事期間

11/20（土）～11/30（火）

☎三郡衛生組合 ☎284-0432

## 有料ごみの品目追加

スプリング入り大型粗大ごみの解体・分別が困難である世帯が増加していることから、市内に3カ所ある資源回収センターへ搬入できる有料ごみの品目にスプリング入りの粗大ごみ（マットレス・ソファ）を追加します。他の有料ごみと同様に、環境課または各窓口サービスセンターで事前申請と処理手数料の納付が必要です。

◆日時 11/1（月）～

◆品目 「スプリング入り」粗大ごみ（マットレス・ソファ）

◆手数料 1台あたり3,000円

☎環境課 ☎282-6097

## 心身障害者福祉手当の支給について

11月30日現在、20歳以上の方で身体障害者手帳もしくは療育手帳をお持ちの方、または20歳以上の方で国民年金法の1・2級に該当する障がいのある方に手当を支給します。昨年度手当を受給された方と今年度既に申請された方は、申請の必要はありません。まだ申請されていない方は、申請の必要があります。

◆受付 11/1（月）～11/10（水）

◆申請場所 障がい福祉課、または各支所窓口サービスセンター

◆持ち物

受給資格のわかるもの（身体障害者手帳、療育手帳、障害年金証書1・2級および直近の振込が確認できる通知または通帳）

◆支給時期 12月下旬を予定

☎障がい福祉課 ☎282-6197



**i** **学校給食費  
助成金制度の申請は  
お済みですか？**

市では、小中学校に在籍する子どもが3人以上いる世帯の3人目以降の子どもに対し、今年度の給食費の一部を助成します。

対象となる方は令和3年11月30日までに申請をお願いします。

また、令和4年3月末までに給食費の完納がされなかった場合は支給対象になりません。申請をされている方も納入状況の確認をお願いします。

**◆期間**

9/1(水)～11/30(火)

※期間厳守

**◆提出先**

子育て支援課 または  
各支所窓口サービスセンター  
もしくは給食センター

☎南部学校給食センター  
☎282-7418

**i** **新規狩猟者確保対策  
助成金について**

本市の野生鳥獣の捕獲の担い手である狩猟免許所持者を確保・育成するため、狩猟免許または鉄砲所持の許可を新規に取得した方に対し、補助金を交付しています。

**◆対象者**

市内在住の狩猟免許または鉄砲所持許可を新たに取得した者で、市内猟友会に所属し、狩猟者登録を受けて本市の捕獲活動に参加できる者。

**◆対象経費**

①狩猟免許の新規取得者の狩猟免許試験予備講習会(狩猟セミナー)受講料

②鉄砲所持許可の新規取得者の射撃教習受講料

**◆補助額**

①に係る経費 上限1万円  
②に係る経費 上限3万5千円

☎農政課 ☎282-6207

**i** **検診バスでの受診が  
困難な方を対象とした  
無料の結核・肺がん検診  
(胸部レントゲン検診)  
を実施します。(予約制)**

市の実施する検診で、次の理由により、検診バスでの受診ができない方を対象として、予約制の検診を実施します。

**◆対象者**

・立った状態での受診が困難な方  
・車椅子の方 等

**◆日程** 12/8(水)

**◆受付時間** 13:30～15:00

**◆会場** 健康福祉センター  
(かがやきセンター)

**◆持ち物**

・保険証等本人確認ができるもの  
・胸部レントゲン検診の案内はがき、  
または巡回健診回答紙がある方  
はお持ちください。

☎健康増進課 ☎284-6000

**i** **煙火消費保安手帳  
講習会の開催について**

ニホンザル等の野生鳥獣を追い払うための動物駆逐用煙火を使用できる保安手帳取得の講習会を開催します。既に所持されている方も、年一度の講習が義務付けられています。保安手帳の取得を希望される方はご参加ください。

**◆開催日** 11/16(火)、17日(水)  
18:30～19:00  
(受付開始18:00～)

※すでに保安手帳を所持している方には講習日が指定された案内が送付されます。

**◆場所** 櫛形生涯学習センター  
あやめホール

**◆対象者** 保安手帳取得希望者

**◆持ち物**

①新規および5年経過受講者  
受講料3,000円、写真1枚(2.5×3.0cm)、本人確認資料

②①以外の受講者  
受講料1,000円、保安手帳

※事前予約は不要です。

☎農政課 ☎282-6207

**i** **健診(検診)受診および  
結果説明会における  
新型コロナウイルス  
感染防止対策のお願い**

- ①回答用紙・受診票に記載されている指定日時を厳守してください。
- ②指定日時で都合の悪い方は、必ず事前に連絡をお願いします。改めて、日程を調整します。
- ③受診当日に事前の連絡なく来場された場合は、受診人数によっては受診できない可能性があります。
- ④受診日において、受診者本人に熱があり、体調が悪い場合、またはご家族の方の体調が悪い場合は、その日の受診をご遠慮ください。
- ⑤健診(検診)および結果説明会については、事前に新型コロナウイルス感染症問診に記入いただき、受付前に確認します。
- ⑥感染症の拡大等により、健診(検診)を延期・中止する場合があります。

☎健康増進課 ☎284-6000

**i** **乳児用おむつ引換券の  
利用可能な店舗が  
新たに加わります。**

乳児用おむつ引換券の利用できる店舗が、新しく加わりました。

**新しく加盟する店舗**

ザ・ビッグ白根店(ビックステージ内)  
住所 南アルプス市在家塚580

☎健康増進課 ☎284-6000

**i** **「健康フェスタ2021」  
開催中止について**

11月21日(日)に開催予定でしたが、新型コロナウイルス感染症拡大防止のため中止とさせていただきます。

☎健康増進課 ☎284-6000

**i** **「かきまつり・まいもん  
朝市」開催中止について**

12月11日(土)に開催予定でしたが、新型コロナウイルスの感染拡大防止のため中止とさせていただきます。

☎八田窓口サービスセンター  
☎282-5600

## 裁判所から 裁判員候補者名簿記載 通知のお知らせ

令和4年の裁判員候補者名簿に登録された方には、本年11月中旬に名簿に登録されたことの通知（名簿記載通知）をお送りします。

この通知は、来年2月頃からの約1年間に裁判所にお越しいただき、裁判員に選ばれる可能性があることを事前にお伝えするものです。この段階では、まだ具体的な事件の裁判員候補者に選ばれたわけではありませんので、すぐに裁判所にお越しいただく必要はありません。

裁判員制度の詳細な情報  
QRコード



甲府地方裁判所 総務課庶務係  
☎055-235-1133

## 募 ファミリー・サポート・センター活動会員募集と 養成講座

子育てのお手伝いをしたい方を募集します。養成講座の全日程（4日間）を修了した方が会員になることができます。

### ◆テーマ・日時

- ①事業説明・先輩会員の経験談  
12/2（木） 13:30～15:30
- ②コミュニケーション・保健・健康・虐待について  
12/3（金） 13:30～16:30
- ③子どもとの関わり方・食育について  
12/9（木） 13:30～16:30
- ④事故防止・応急処置について  
12/10（金） 10:00～11:00

◆場所 市内各施設

◆対象者

20歳以上の方（定員5名）

◆申込期間

11月1日（月）～11月19日（金）

※講座受講中の託児対応可

子育て支援課 ☎282-7293

## 高齢者に関するさまざまな相談

地域の高齢者の暮らしを支える総合相談窓口として、地域包括支援センターがあります。高齢者の介護や介護予防に関すること、権利を守ることなどさまざまな相談・支援を行います。

対象地区を確認のうえ、お気軽にご相談ください。

①地域包括支援センター（対象：若草、櫛形、甲西）☎282-7339

②北部地域包括支援センター（対象：八田、白根、芦安）☎288-1440

## 令和3年度 「女性に対する暴力を なくす運動」を実施

配偶者・パートナーからの暴力、性犯罪、売買春、セクシュアルハラスメント、ストーカー行為等女性に対する暴力は、女性の人権を著しく侵害するものであり、男女共同参画社会を形成していく上で克服すべき重要な課題です。女性に対する暴力の根絶に向けた取組を一層強化するため「女性に対する暴力をなくす運動」を実施します。

◆期間 11/12（金）～11/25（木）の  
2週間

男性犯罪・性暴力被害者のための

ワンストップ支援センター

☎#8891

（運動期間外も常時開設しています）

## シニア世代（55歳以上） 合同就職面接会

シニア世代と企業（35社参加）との合同就職面接会を開催します。

◆日時 11/4（木） 13:30～16:30  
（希望受付時間を  
13:00 / 14:00 / 15:00から選択）

◆場所

山梨県地場産業センター

かいてらす 3階大ホール

◆対象 55歳以上のシニア求職者

◆定員 100名

（参加無料、要事前申込）

※詳細は、やまなしシニア世代就労推進協議会ホームページをご覧ください。

甲やまなしシニア世代就労推進協議会

☎055-223-1777

## 秋の火災予防運動 実施について

『おうち時間 家族で点検 火の始末』  
（2021年度全国統一標語）

11月9日から11月15日までの7日間、秋の火災予防運動が実施されます。火災が発生しやすい時季です。火災予防の意識を高め、火災から尊い生命と貴重な財産を守りましょう。

住宅防火いのちを守る10のポイント  
—4つの習慣・6つの対策—

### 4つの習慣

- 寝たばこは、絶対にしない、させない。
- ストーブの周りに燃えやすいものを置かない。
- こんろを使うときは火のそばを離れない。
- コンセントはほこりを清掃し、不必要なプラグは抜く。

### 6つの対策

- 火災の発生を防ぐために、ストーブやこんろ等は安全装置の付いた機器を使用する。
- 火災の早期発見のために、住宅用火災警報器を定期的に点検し、10年を目安に交換する。
- 火災の拡大を防ぐために、部屋を整理整頓し、寝具、衣類およびカーテンは、防災品を使用する。
- 火災を小さいうちに消すために、消火器等を設置し、使い方を確認しておく。
- お年寄りや身体の不自由な人は、避難経路と避難方法を常に確保し、備えておく。
- 防火防災訓練への参加、戸別訪問などにより、地域ぐるみの防火対策を行う。

甲予防課 ☎282-7219



## 相 市民活動支援課の市民向け各種相談会

### ●結婚相談（登録制）

結婚を希望する方へ結婚相手の紹介と相談をしています。

◆日時 11/21（日） 13:30～20:00

◆場所 市民活動センター

◆要件 男性50歳、女性45歳までの健康な方

◆持ち物 印鑑、写真1枚、本人確認書類

☎市民活動支援課 ☎282-6493

### ●無料法律相談

相続、土地・不動産、借金、離婚などの法律に関する相談会です。

☎司法書士会（予約制1人50分・11/1予約開始）

※書類作成の指導や審査は行いません。

◆日時 11/18（木） 13:00～16:00 ◆場所 若草生涯学習センター

◆要件 市内在住

☎弁護士会（予約制1人30分・11/1予約開始）

◆日時 11/26（金） 13:30～16:30 ◆場所 市役所本庁舎 本館

◆要件 市内在住 予約は年度1回まで

☎市民活動支援課 ☎282-6493

### ●行政相談（予約不要）

行政サービスに関する苦情や要望などを受け付けます。

◆日時 11/12（金） 13:30～15:30

◆場所 白根生涯学習センター

☎市民活動支援課 ☎282-6493

### ●不動産無料相談会（予約不要）

宅建協会による不動産に関するトラブルや不安などの相談会です。

空き家・空地の相談も承ります。

◆日時 11/17（水） 13:30～16:00

◆場所 健康福祉センター（かがやきセンター）

☎山梨県宅地建物取引業協会 ☎055-243-4300

### ●無料行政書士相談会（予約不要）

山梨県行政書士会峡西南支部による、相続・遺言、農地、各種許認可に関することの相談会です。

◆日時 11/11（木） 13:30～16:30

◆場所 市役所本庁舎 本館

☎山梨県行政書士会 ☎055-237-2601

## 相 出張ふくし相談会（予約不要）

ふくしの専門相談員（CSW）が毎月各地区に出張し、相談に応じます。

相談無料、秘密厳守！お気軽にご相談ください。

### ◆日時・場所

①11/10（水） 10:00～12:00 櫛形北地区農村環境改善センター（桃園 167-1）

②11/24（水） 10:00～12:00 東南湖公民館（東南湖 3270-1）

☎社会福祉協議会 ふくし相談支援センター ☎284-7830

## 募 令和4年度に採用する市職員（社会福祉士）の採用試験案内

### ◆募集職種・人員

社会福祉士 若干名

◆受付期間 11/2（火）～11/16（火）

### ◆試験案内

11/1（月）から、ホームページに掲載および人事課で配布。

◆試験日 12/5（日）

☎人事課 ☎282-6084

## 募 12月採用予定非常勤職員（会計年度任用職員）募集

### ◆職種および募集人数

調理員（南部学校給食センター勤務）若干名

◆募集期間 11/1（月）～11/12（金）

◆試験日 11/19（金）頃

※募集案内および申込書は11月1日（月）から人事課・南部学校給食センターで配布します。

☎南部学校給食センター

☎283-7758

## 相 認知症についての相談

### ①地域包括支援センター相談日

◆日時 毎週水曜日 8:30～12:00

◆場所 介護福祉課（地域包括支援センター）

◆対象 若草、櫛形、甲西地区に在住の方

☎介護福祉課 ☎282-7339

### ②北部地域包括支援センター相談日

◆日時 毎週水曜日 8:30～12:00

◆場所 白根げんき館

◆対象 八田、白根、芦安地区に在住の方

☎北部地域包括支援センター

☎288-1440

### ③認知症の人と家族の会「やまびこの会」相談日

◆日時 11/17（水） 13:30～15:00

◆場所 白根げんき館

◆申込 電話で申し込み

☎やまびこの会 猪狩

☎090-1114-2870

## 1 第1回 南アルプス市 移住者交流会を 開催します

本市に移住されてきた方で、地域内のお知り合いが少ない、同じ状況の方とお話してみたい、ということはありませんか？移住者の方向士のつながりのきっかけとして、移住者交流会を開催します。

◆日時 11/18 (木)  
19:30～21:00

◆場所 市民活動センター

◆定員 10名程度  
(要事前申込)

◆参加費 無料

関ふるさと振興室 ☎282-6073

## 1 まちキュレーター 育成講座～櫛形山編～

まちの魅力を写真や文章で発信するための講座です。

◆日時 11/23 (火・祝)  
8:00～16:00

◆場所 櫛形山  
(池の茶屋登山口～山頂)

◆対象 市民、一般

◆定員 20名程度

◆参加費 200円 (保険代)

◆持ち物

カメラ、スマートフォン、メモ帳、防寒具、おにぎり等

※マスク着用でご参加ください。

関市民活動センター  
☎282-7325

## 1 乳幼児を持つ 保護者向け防災講座

家庭での備えや避難所生活など、乳幼児のための防災について考えてみませんか。

◆日時 12/1 (水)  
10:00～12:00

◆場所 韮崎市民交流センター

◆対象 乳幼児を持つ保護者の方

◆定員 30名

◆参加費 無料・要事前申込

関山梨県中北地域県民センター  
☎0551-23-3057

## 1 生涯学習講座

※受付期間 11/1 (月)～11/8 (月)  
※各講座とも応募多数の場合は抽選となります。

※定員に満たない場合は、開講できないこともあります。

### ① 自主企画講座 「わらべうたあそび」で 親子の愛情を深めよう！

わらべうたを歌いあそびながら、あかちゃん(0才～ハイハイ児)とスキンシップを楽しみます。

◆日時 11/25 (木)  
10:30～11:30

◆場所 若草生涯学習センター

◆参加費 無料

◆定員 10組 (20名)

### ② 特別観望日 アンドロメダ大星雲 (M31) と 天王星・海王星を観る会

観察しやすくなった天王星と海王星、そして晩秋の星座を観察します。

◆日時 11/25 (木)  
19:00～20:00

◆場所 ふるさと天文館

◆参加費 100円

◆定員 10名

関生涯学習課 ☎282-7778

## 1 オープントークキングバー @南アルプス

子どもの貧困や社会的孤立の問題について話す対話の場です。地域の活動や市の取り組みの発表を聞き、意見を交わします。

◆日時 11/13 (土)  
13:30～15:30

◆場所 市役所本庁 新館  
地階 第1会議室

またはオンラインでの参加  
(お申し込みの際に参加方法をお伝えします)

◆定員 20名 (要事前申込)

※12/11 (土) に、頂いた意見をさらに深める研修会を予定しています。

関福祉総合相談課 ☎282-7250

## 相 子ども・夫婦なんでも 無料法律相談会

◆日時 11/27 (土) 13:30～16:50

◆場所 山梨県弁護士会館

◆担当 臨床心理士・弁護士

◆申込 電話相談 (当日受付)

面談相談・Zoom相談 (要事前予約)

関山梨県弁護士会  
☎055-235-7202

## 相 成年後見制度相談会 (予約優先)

認知症や精神・知的障がいなどで判断能力が不十分な人の財産や権利をまもる成年後見制度に関する相談会です。

◆日時 11/19 (金) 13:30～15:30

◆場所 社会福祉協議会 本所

関南アルプス市社会福祉協議会

成年後見センター ☎283-8722

## 1 令和3年度 市民後見人 養成講座 (全5回)

成年後見制度の担い手として、市民後見人を養成する講座です。

◆日時 11/19 (金)、11/26 (金)、  
12/3 (金)、12/10 (金)、12/17 (金)  
初回 9:30～16:20

他は 9:00～13:00

◆場所 社会福祉協議会本所

◆参加費 無料

◆定員 20名

関南アルプス市社会福祉協議会

成年後見センター ☎283-8722

## 1 まるごと体感！ 徳島堰ツアー

頭首工 (取水口) からゴールまで、バスと徒歩 (約5km) で徳島堰をまるごと17km体感します。

◆日時 11/28 (日) 8:30～15:00頃

◆定員 40名 ※要事前申込

◆参加費 300円 (保険料・資料代)

◆集合場所 ふるさと文化伝承館

◆持ち物 昼食、飲み物、マスク

関ふるさと文化伝承館 (木曜日休館)

☎282-7408

文化財課 (平日対応) ☎282-7269



## イ 3世代交流グラウンド・ゴルフ大会参加者募集

- ◆日時 11/23日(火・祝)  
8:30～11:00 雨天中止
  - ◆場所 櫛形総合公園芝生広場 他
  - ◆募集 先着60名(小学生以上)  
小中学生を含む2名以上の団体で  
お申し込みください。
  - ◆参加費 無料
  - ◆申込期間 11/2(火)～14(日)
- 岡市スポーツ協会 ☎236-8555

## イ 国際交流協会のイベントプログラム

### ①いろいろな種類の松ぼっくりを使って、リースを作ろう!

- ◆日時 11/20(土)  
13:00～15:00
- ◆場所 櫛形社会福祉会館
- ◆参加費  
リース1つにつき 500円
- ◆持ち物 レジャーシート、軍手、  
ボンド、追加したい飾り
- ◆定員 先着20個分

### ②外国人を対象とした防災訓練

外国籍住民、外国にルーツを持つ方を対象とした防災訓練です。防災講話、起震車体験、消火器訓練などを行います。

- ◆日時 12/19(日)  
13:30～15:30
  - ◆場所 山梨県立防災安全センター
  - ◆参加費 無料
  - ◆定員 25名
- 岡市国際交流協会 ☎280-8345

## イ 甲府矯正展の開催

全国の刑務所で製作した作業製品の販売および堀の中の取り組みを紹介する矯正広報を開催します。

- ◆日時 11/3(水) 10:00～16:00  
11/4(木) 9:00～15:00
  - ◆場所 山梨県防災新館オープンスクエアおよび県民ひろば  
住所:甲府市丸の内1-6-1
- 岡甲府刑務所企画部門  
☎055-241-8311

## イ 御勅使南公園講座

### ①リース作り教室

どんぐりや松ぼっくりなど公園内で採れた自然の素材でリースを作ります。

- ◆日時 11/20(土)  
9:00～16:00
- ◆場所 管理事務所
- ◆参加費 1,000円
- ◆定員 20名(要事前申込)

### ②ハーブの型押し染教室

香りを楽しみながら、ハーブの花や葉をエコバッグに型押しして作ります。

- ◆日時 11/24(水)  
9:30～12:30
  - ◆場所 ハーブガーデン
  - ◆参加費 1,500円
  - ◆定員 15名(要事前申込)
- 岡御勅使南公園 ☎285-4712

## イ ファミリーバドミントン親睦交流大会

- ◆日時 11/21(日)  
8:00から受付  
正午ごろ終了予定
  - ◆場所 若草体育館
  - ◆対象 市民の方
  - ◆参加費 無料
  - ◆申込 11/11(木) 17:00まで
  - ◆部門 一般の部(中学生以上)、  
ファミリーの部(小学生以下の児童と保護者)
  - ◆持ち物 屋内シューズ、マスク、  
タオル、飲み物
- 岡生涯学習課(市スポーツ推進委員会事務局) ☎282-7778

## イ 図書館でシネマ

櫛形生涯学習センターあやめホールで映画を上映します。

### 『アヒルと鴨のコインロッカー』

- ◆日時 11/28(日) 13:30～15:20
  - ◆場所 櫛形生涯学習センター あやめホール ◆定員 100名(全席指定)
  - ◆参加費 無料 ◆対象 小学校高学年以上 ※要事前申込
- 岡櫛形生涯学習センター ☎282-7286

## イ 森のくるみでクッキーづくり

どうぶつたちが大好きなクルミ。その森のクルミを少しいただいて親子で楽しくクッキーづくりをしてみませんか?

- ◆日時 12/19(日)  
①10:00～12:30  
②13:30～16:00  
(①/②ともに同内容)
  - ◆対象 親子(未就学児は子ども1名に同伴者1名)
  - ◆定員 ①②ともに各4組(先着順)
  - ◆参加費 800円/1組
  - ◆申込期間  
11/1(月) 9:00～12/12(日)  
17:00まで
- 岡南アルプス市エコパ伊奈ヶ湖  
グリーンロッジ ☎283-8700

## イ ファミリーバドミントン教室

通常のバドミントンよりも気軽に楽しむことができるファミリーバドミントンで楽しく汗を流しませんか。

- ◆日時 11/11(木)、25(木)  
いずれも 20:00～21:30
  - ◆場所 若草体育館
  - ◆対象 市民の方
  - ◆定員 25名(先着順)
  - ◆参加費 無料
  - ◆持ち物 屋内シューズ、マスク、  
タオル、飲み物
- 参加を希望される方は、事前に生涯学習課(市スポーツ推進委員会事務局)へ申し込みをお願いします。
- 岡生涯学習課(市スポーツ推進委員会事務局) ☎282-7778

## 市民のひろば

### ●南アルプス桃源合唱団 団員募集・見学随時

コロナ禍ですが、対策をしっかりとって、楽しく歌っています。  
正しい発声法で、体も心も元気になりますよ。  
まずは、見学にいらしてください。

◆練習日 第1、2、4週の木曜日 19:30～21:30

◆場所 桃源文化会館内 圃加藤 ☎283-8375

### ●「兄弟 二人展」の開催

自然への愛をテーマに、水彩画と写真による展示会を開催します。

◆日時 11/25(木)～12/1(水) 9:30～16:30

◆場所 市立美術館・市民ギャラリー ◆入館料 無料

圃保坂裕一・正裕(加賀美在住) ☎284-7555

### ●鷹尾山穂見神社 秋季例大祭

櫛形山の高尾集落に伝わる伝統の祭り。資本金貸しなどの伝統行事が開催されます。

◆日時 11/22(月) 10:00～22:00

11/23(火・祝) 9:00～12:00

圃鷹尾山穂見神社崇敬会 ☎090-4020-8420

### ●子どもの学習支援「ももっ子クラブ」 学生ボランティア募集

県内大学生で運営している学生団体アラベスクでは、フードバンク山梨さんと連携し、子どもたちに勉強を教えたり、一緒に遊んだりする「ももっ子クラブ」を開催しています。一緒に活動してくれる学生さんを募集しています。

◆対象者 高校生・大学生

◆日時 毎週土曜日 13:00～17:00

◆場所 フードバンク山梨 有野事務所  
(有野 4382-2)

◆期間 2022年3月末まで

◆定員 5～10名程度

◆締切 11月30(火)まで

申込・圃学生団体 Arabesque (アラベスク)

☎080-2131-7520

✉ arabesque.0703@gmail.com

Instagram @arabesque\_yamanashi

## 9月の入札結果

※入札結果は、市ホームページでも公開していますのでご確認ください。  
お問合せ／総務課 ☎282-6542

開札日	件名	履行場所	請負者	契約金額(円)
9月10日	健康福祉センター定期清掃業務委託	飯野地内	(有) 快適工房	841,594
9月10日	令和3年度下半期コピー用紙購入	市内	(株) 邦文堂	3,214,772
9月13日	公共下水道管渠布設工事(飯野1工区)	飯野地内	島村工業(株)	29,425,000
9月13日	公共下水道管渠布設工事(鏡中條1工区)	市内	(有) 三双建設	28,050,000
9月13日	工業団地1号線(付替道路)改良工事	荊沢地内	(株) 岩間建設	21,670,000
9月13日	荊沢地区公園移転整備工事	荊沢地内	(有) 保坂建設工業	15,070,000
9月13日	櫛形分団第一部詰所外壁・屋根改修工事	小笠原地内	(株) 野中工務店	13,310,000
9月13日	やまなみの湯自動制御設備改修工事	西南湖地内	(有) 武井設備	40,040,000
9月13日	旧八田支所西側土留擁壁工事	野牛島地内	(有) 中島工業所	6,820,000
9月13日	公共下水道舗装本復旧工事(吉田1工区)	吉田地内	(株) 輪田道路	6,380,000
9月13日	公共下水道事業に伴う給配水管布設替補償工事(飯野1工区)	飯野地内	(有) 東設備	3,190,000
9月13日	中央新幹線建設に伴う配水管切り直し補償工事	荊沢地内	(有) 鈴木設備工業	6,193,000
9月13日	寺の沢橋外橋梁補強補修設計業務委託	芦安芦倉地内	クヌギ建設コンサルタント(株)	10,615,000
9月13日	桃源陸橋外橋梁補修設計業務委託	市内	(株) フジ・フロンテ	8,965,000
9月30日	自動体外式除細動器(AED)借入れ(小中学校)	市内	日本連合警備(株)	387,200
9月30日	非常用食糧(特定アレルゲン不使用品)購入	桃園地内	東八防災(株)	1,342,234
9月30日	デジタル複写機借入れ(白根窓口サービスセンター)	飯野地内	(有) 丸栄商事	107,800
9月30日	デジタル複写機借入れ(甲西窓口サービスセンター)	鮎沢地内	(有) 丸栄商事	124,300
9月30日	デジタル複写機借入れ(豊保育所)	吉田地内	(株) 正直堂 南アルプス店	54,230
9月30日	デジタル複写機借入れ(教育総務課)	鮎沢地内	(有) 丸栄商事	66,528
9月30日	デジタル複写機借入れ(芦安小学校)	芦安安通地内	(株) マルモ	66,440
9月30日	デジタル複写機借入れ(大明小学校)	古市場地内	(有) 丸栄商事	88,550
9月30日	デジタル複写機借入れ(八田中学校)	榎原地内	(株) 正直堂 南アルプス店	66,792
9月30日	デジタル複写機借入れ(若草中学校)	加賀美地内	(株) マルモ	67,496
9月30日	デジタル複写機借入れ(ふるさと文化伝承館)	野牛島地内	(有) 丸栄商事	99,000
9月30日	デジタル複写機借入れ(八田ふれあい図書館)	榎原地内	富士観光開発(株) 南アルプス出張所	47,520
9月30日	デジタル複写機借入れ(わかさ図書館)	寺部地内	(株) マルモ	65,752
9月30日	デジタル複写機借入れ(市立美術館)	小笠原地内	富士観光開発(株) 南アルプス出張所	113,300
9月30日	デジタル複写機借入れ(南アルプス消防署)	十五所地内	(株) マルモ	65,340
9月30日	デジタル複写機借入れ(八田消防署)	六科地内	(株) マルモ	53,680