

夢のたね

9



広報 南アルプス No.42 2006 September



特集

食と運動と健診で
健康づくり

【特集】南アルプス山域を世界自然遺産に
世界遺産について
考える

産業立地推進室を新設

食と運動と 健康づくり

特集

健診で

健康づくり

健康で豊かな人生を送ることは誰もが願うことです。
 昨年作成された市民のための健康増進計画では、
 大きな目標として、健康実感度の向上と、地域活動への参加回数の増加、
 健康のために何かをしている人の増加を掲げています。
 夏の疲れが出てくる前に、健康について確認してみましょう。

食で健康づくり

自分自身の 体格をチェック

最近では、朝食を摂らないために栄養の偏りや、無理なダイエットをしてやせすぎの問題などが生じています。健康づくりは、まず今の自分の状態を知ることから始まります。肥満度がわかるBMI値早見表で、自分の適正体重を知り、適正体重に近づけることから健康づくりが始まります。

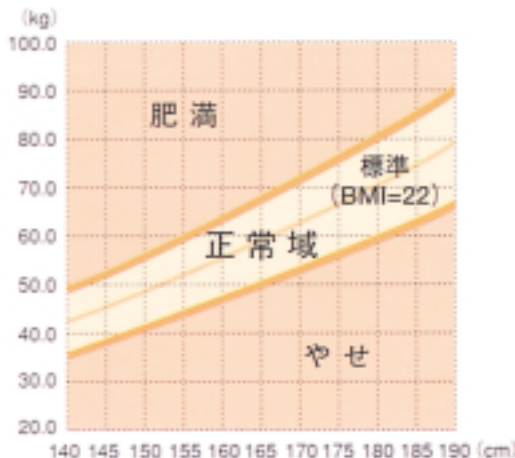
日本人の死因の半数以上を占める「がん」、「脳卒中」、「心臓病」。BMI値(肥満指数)が25以上で、体脂肪率も高い人は、こうした3大疾病に進行する生活習慣病の発症率が高いといわれています。また、BMI値では「やせ」なのに、「肥満」と思い込んでいる10代から20代の女性が増えています。「やせ」も病気の原因になります。自分の体格をチェックしたら、日々の食事でもチェックしてみましょう。

BMI=体重(kg)÷身長(m)÷身長(m)

〈例〉身長165cm、体重75kgの人のBMIは
 $75 \div 1.65 \div 1.65 = 27.548$ → 判定……肥満です。
 〈例〉身長155cm、体重40kgの人のBMIは
 $40 \div 1.55 \div 1.55 = 16.65$ → 判定……やせです。

■BMIの判定基準(男女共通)

体格指数	判定基準
18.5未満	やせ
18.5以上～25未満	正常域
25以上	肥満



健康な体づくりに 欠かせない食事

食事は健康づくりには欠かせません。自分の適正体重がわかったら、それぞれに合った食生活の改善を行ってみましょう。

国は平成12年から10項目の食生活指針を策定し、全国的な普及・啓発活動や草の根レベルでの取り組みの支援や、国民的運動の展開に努めてきました。

日常のあたりまえだと思っている食生活について、再確認してみましょう。

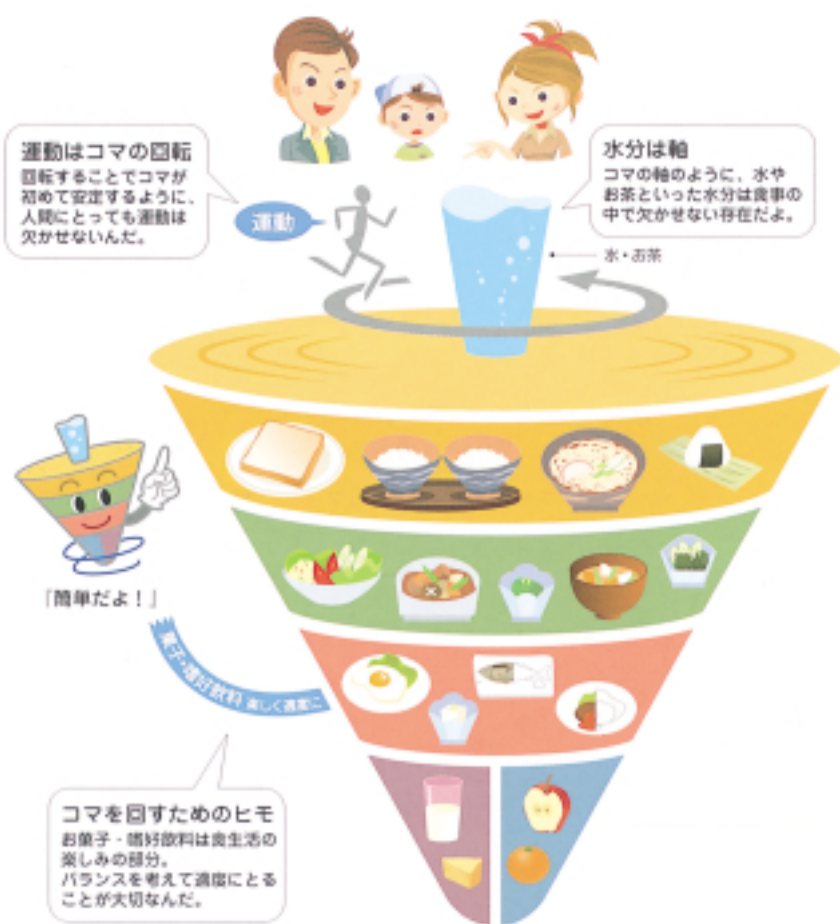
食生活指針の内容

- 食事を楽しみましょう。
- 1日の食事のリズムから、健やかな生活リズムを。
- 主食、主菜、副菜を基本に、食事のバランスを。
- ごはんなどの穀類をしっかりと。
- 野菜・果物、牛乳・乳製品、豆類、魚なども組み合わせせて。
- 食塩や脂肪は控えめに。
- 適正体重を知り、日々の活動に見合った食事を。
- 食文化や地域の産物を活かし、ときには新しい料理も。
- 調理や保存を上手にして無駄や廃棄を少なく。
- 自分の食生活を見直してみましょう。

「食事バランスガイド」 を作成し推進強化

「ゆうべの食事を思い出してください」

今年からはさらに具体的な行動に結びつけるものとして「食事バランスガイド」を作成し、1日に「何を」「どれだけ」食べたらいかがが一目でわかる食事の目安をイラストで紹介しています。



※BMI正常域の方の目安ですが、肥満の方や生活習慣病で治療している方は、この範囲ではありません。栄養士や健診の際にご相談ください。

※このイラストの料理例を合わせるとおよそ2200kcal。ほとんど1日座って仕事をしている運動習慣のない男性にとっての1日分の適量を示しています。

子育て世代の みなさん



最近の「やせ志向」の高まりとともに、20〜30歳代の女性に低体重の人が増えていきます。反面、子どもには肥満が増えています。バランスのよい食事をとる習慣を身につけましょう。

一人暮らしの みなさん



一人暮らしだと、朝食を抜いたり、外食やテイクアウトに頼ったり、食事のバランスが崩れがちです。食生活は何となく健康づくりの基本。野菜の多い料理を積極的にとりましょう。

太り気味の男性の みなさん



現在、30〜60歳代男性の約3割が肥満といわれています。糖尿病、脳卒中などの生活習慣病にかかるリスクを高める肥満の改善には、食生活と運動習慣の見直しが必要です。

「食生活改善推進員」をご存知ですか？

おいしくバランスのとれた食生活は、毎日を健康に過ごしていくうえでの基本ですが、自分一人だけで食生活を改善していくことはとても大変なことです。

そのような時に、食生活の改善方法や毎日の料理についての相談相手になってくれたり、学問的な知識ではなく自分の生活経験を通じて”生きた知恵“をかしてくれたりする人が、食生活改善推進員です。

現在、南アルプス市では461名の会員が料理を通じて「食生活の大切さ」を伝えるだけでなく、さまざまな活動を通して「健康づくり」を支援し活動しています。



運動で健康づくり

自分の体格のチェックと、バランスのとれた食生活、そして、健康づくりには適度な運動を続けることも必要です。

中高年層は、加齢に伴う心身の生理的变化を受け止め、寝たきりや認知症の発症を予防するため、それぞれに応じた体力増進対策や地域の活動へも積極的に参加しましょう。

市は市民の健康増進計画を、地域の人たちと考えていこうと、地区ごとに健康を考える会を設立しました。この会では、地域に住む人の現状や一人ひとりで取り組めること、地域や団体で取り組んでいくことなどについて話し合いを重ね、昨年3月には健康かがやきプランとして作成されました。

「いつまでも元気で年を重ねるために」という目標で検討してきた、
櫛形地区健康を考える会の会長、
花輪 勝彦さんにお話を伺いました。



花輪 勝彦さん

私は、この会に昨年からかかっています。数年前から一人暮らしとなり、果樹を栽培していますが、83歳の今も元気でいられるのは、健康に生んでくれた親のお陰と感謝します。健康づくりは他人がしてくれるものじゃないですから、一人ひとりが

まずその気になることですね。人とふれあう機会を持つことが生きがいにもつながります。動くことです。無尽で仲間と会うこと、地域の行事で参加すること、こもってはいけません。

運動の仕方はいろいろな方法があります。一人で、または家族で、あるいは仲間と、運動の種類もたくさんあります。教育委員会社会体育課では市民を対象としたスポーツ教室を実施しています。9月からは2期がスタートしました。スイミング・子供運動・エアロビクス・ソフトエアロビクス&ストレッチ・ダンベル体操・アクアビクス・初中級テニス・初中級ゴルフ教室・ヨガ体操・パワーヨガ体操・レッツ！チャレンジ運動・キックボクササイズと幅広い種目になっています。この他にも、公共施設を使った教室が計画され、広報などでも募集の掲載を行っています。自分にあったスポーツを探してみませんか。



健診を健康づくりのバロメータに

体調がよかったり、すぐれなかったり、日々変化する体の健康状態を総合的にチェックするのが健診です。今年も8月から、成人の総合健診が始まりました。

平成17年度に総合健診を受けた1万125人のうち、異常がまったく発見されなかったのは、3%にあたる約700人でした。残る93%は何らかの異常が発見されたこととなります。

年に一度の総合健診は、自分の体の状態を知り、生活の見直しをする良い機会です。必ず受けましょう。

近年、肥満症や高血圧、高脂血症、糖尿病などの生活習慣病は、それぞ



脱コレステロール教室に参加していた東春次さんに伺いました。

8年ぶりに健診を受け、昨年の健診で異常が見つかり、教室に参加しました。教室では参加者同士、体重を落とす苦労話や取り組みについて情報交換などをしました。それに今までの食事の量も何気にかかったことがわかりました。最近では教室で教わったこと

のなかから自分に合うことを見つけ、継続していますが、やはり食事と運動は一体化しています。この教室に参加し数値が良くなり、家族や教室のスタッフのおかげと感謝しています。

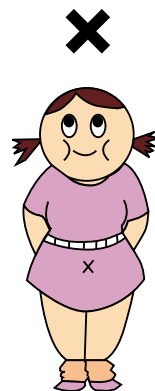


東春次さん

れが独立した別の病気ではなく、肥満、特に内臓に脂肪が蓄積した肥満が原因であることがわかってきました。このように、内臓脂肪型肥満によって、さまざまな病気が引き起こされやすくなった状態を「メタボリック・シンドローム」といい、「リング型肥満」は治療の対象として考えられています。具体的には、内臓脂肪の蓄積はおへその高さで測定し、男性85cm以上、女性90cm以上が基準

値といわれています。あなたはだいじょうぶですか。昨年からコレステロール値の高い人が多いという結果をふまえ、「脱コレステロール教室」を実施しました。この教室は、参加者自らが自分の健康問題を発見し、自覚することで、具体的な行動をとることを目的とし、健診受診者のうち、異常数値があった1割強にあたる41人が参加しました。

●ウエスト径の正しい測り方



おへその高さで測りましょう！



健診を受診したら、結果説明をきちんと受けることが大事です。受診後の無対応が数年後の自分の体に跳ね返ります。市の国民健康保険や老人保健、介護保険で支払っている医療費は、毎年増加しています。最終的には、個人が負担する保険料の増につながります。健康状態に応じて、適切な休養や運動、食事について実践しましょう。

健康で長生きすることは、誰もが願っていることです。今回の広報を機会に、自分の体について関心を持ち、まず食事や運動という自分できる健康づくりから実践してみませんか。

特集

南アルプス山域を
世界自然遺産に

世界遺産について考える



アンコールワット(カンボジア)

北岳を含む、南アルプス山域全体を世界自然遺産に登録しようという取り組みを、本市が中心となってはじめました。

この計画は、南アルプス国立公園を形成している長野・山梨・静岡の3県10市町村と連携をとりながら推進協議会を設置し、世界自然遺産登録に向けた問題、課題の検討や調査研究の実施を予定しています。

では、この世界遺産とはどのようなものなのでしょうか。

世界遺産とは 人類共通の宝物

世界遺産とは、地球の生成と人類の歴史によって生み出され、過去から引き継がれた貴重な宝物です。世界遺産には、さまざまな国や地域に住む人びとが誇る、文化財や自然環境などがあります。

なかには人類の残酷な歴史を刻むもの、また戦争や自然災害、環境汚染などにより危機にさらされているものも含まれています。それらは国際協力を通じた保護のもと、国境を越え今日に生きる世界のすべての人びとが共有し、次の世代に受け継いでいくべきものです。



エッフェル塔(フランス・パリ)

世界遺産の種類

世界遺産には次の3種類があり、有形の不動産が対象となっています。

【文化遺産】

顕著な普遍的価値を有する記念物、建造物群、遺跡、文化的景観など

【自然遺産】

顕著な普遍的価値を有する地形や地質、生態系、景観、絶滅のおそれのある動植物の生息・生息地などを含む地域

【複合遺産】

文化遺産と自然遺産の両方の価値を兼ね備えている遺産

(取材協力・財団法人日本ユネスコ協会連盟)



ヤクスギ(鹿児島県・屋久島)

世界遺産登録までのプロセス

世界遺産リストへの登録は、物件を保有しようとする国が、まず世界遺産条約の締約国になることが必要です。世界遺産リスト登録までの流れは次のようになります。

I 各国政府が申請

- ① 世界遺産条約を締約する。
- ② 国内の暫定リストを作成し、ユネスコ世界遺産センターに提出する。
- ③ 暫定リストに記載された物件の中から条件が整ったものを、原則として1年につき各国1物件(世界遺産をもつも持たない国を除く)をユネスコ世界遺産センターに推薦する。

II ユネスコ世界センター受理

- ① 各国政府からの推薦書を受理する
- ② 推薦された物件に関して、文化遺産についてICOMOS(国際記念物遺跡会議)、自然遺産についてはIUCN(国際自然保護連合)の専門機関に、現地調査の実施を依頼する。

III ICOMOSとIUCNによる調査

- ① ICOMOSとIUCNの専門家が現地調査を実施し、当該地の価値や保護・保存状態、今後の保存・保存管理計画などについて評価報告書を作成する。
- ② ユネスコ世界遺産センターに報告書を提出する。

IV 世界遺産委員会の決定

- ① ICOMOSとIUCNの報告に基づき、世界遺産リストへの登録の可否を決定する。

世界自然遺産の登録基準等

世界自然遺産に登録されるには、学術的・客観的に次の「①登録基準」の二以上に適合し、かつ、「②完全性の条件」を満たすことが必要とされています。

また、審査に際しては、すでに登録されている各国の自然遺産等との国際比較が行われます。

① 登録基準

(I) 地形・地質

過去の生命や歴史や地球の歴史の証拠となるような、重要な地形等がよく顕れている地域

(II) 生態系

現在も進行中の生物の進化や生物群集の見本となるような、きわめて特徴ある生態系を有する地域

(III) 自然景観

ひととき優れた自然美をもった自然現象や景観を有する地域

(IV) 生物多様性

絶滅危惧種の生息地や生物多様性の保全上もつとも重要な生物が生息・生育する地域

② 完全性の条件概要

- 重要な関連する自然要素の全て、あるいはほとんどを含むこと(I)
- 十分な規模と必要な要素を含むこと(II)
- 際立って優れた美的価値を持ち、美的価値の長期的維持に必要な不可欠な地域を含むこと(III)
- 属する生物地理区分及び生態系における最も多様性に富んだ動植物相の特徴を維持するための生息地を含むこと(IV)

- 管理計画が必要(各登録基準共通)
- 法律、規則、制度による長期的で適切な保護が必要(各登録基準共通)
- 生物多様性の保全において最も重要な地域であること(各登録基準共通)

地球規模でのナンバールワン・オンリーワンが世界遺産になる



タプローム寺院(カンボジア)



イワトビペンギン(オーストラリア、マッコリー)



ローマ水道橋(スペイン、セゴビア)

日本にある世界遺産

自然遺産

白神山地

〔青森県、秋田県・平成5年12月登録〕

青森県と秋田県にまたがる「白神山地」、世界最大規模のブナ林が広い地域にほぼ原生のままの状態に残されていることが評価された。



屋久島

〔鹿児島県・平成5年12月登録〕

鹿児島県南部に位置する「屋久島」、亜熱帯植物から亜寒帯植物までの植物が平地から山頂へと連続的に分布する植生（垂直分布）が見られること、樹齢1000年以上の杉が美しい景観を作り出していることが評価された。

知床

〔北海道・平成17年7月登録〕

北海道東北部に位置する「知床」、季節海水により海洋生態系と陸上生態系が相互に関係し合い特異な複合生態系を生み出していること、動植物とも北方系と南方系の両種が混在する多様な生物相が見られることが評価された。

文化遺産

法隆寺地域の仏教建造物

〔奈良県・平成5年12月登録〕

法隆寺、法起寺

奈良県生駒郡斑鳩町にある「法隆寺地域の仏教建造物」、大陸の仏教建造物を寺院建築に取り入れた世界最古の木造建築群であること、その後の建築様式に多大な影響を及ぼしたことが評価された。



姫路城

〔兵庫県・平成5年12月登録〕

兵庫県姫路市にある「姫路城」、設計技術と装飾美の両面において木造建築の最高峰に位置付けられる優れた建築物であること、機能的な防衛設備をもつ16世紀の日本を代表する城郭建築であることが評価された。



古都京都の文化財

〔京都府、滋賀県・平成6年12月登録〕

賀茂別雷神社（上賀茂神社）、賀茂御祖神社（下賀茂神社）、教王護国寺（東寺）、清水寺、延暦寺、醍醐寺、仁和寺、平等院、宇治上神社、高山寺、西芳寺、天龍寺、鹿苑寺（金閣寺）、慈照寺（銀閣寺）、龍安寺、本願寺、二条城

京都府京都市、宇治市、滋賀県大津市に点在する「古都京都の文化財」、木造建築でありながら1200年もの長期にわたり遺されていること、平安時代から江戸時代までの各時代の建築様式、庭園様式、文化的背景を伝えていることが評価された。

白川郷・五箇山の合掌造り集落

〔岐阜県、富山県・平成7年12月登録〕

岐阜県と富山県にまたがる「白川郷・五箇山の合掌造り集落」、合掌造り家屋が険しい山間



部の豪雪に耐え養蚕に利用するために工夫された独特な特徴をもつ建築物であること、その集落の自然景観が見事であることが評価された。

原爆ドーム

〔広島県・平成8年12月登録〕

広島県広島市にある広島平和記念碑（原爆ドーム）、人類にとっては負の遺産ですが後世に引き継ぐべき「歴史の生き証人」としての価値が評価された。

厳島神社

〔広島県・平成8年12月登録〕

広島県廿日市市宮島町にある「厳島神社」、海上に建ち並ぶ建造物群と背後の弥山原始林とが一体となった独自の神社建築であること、建造物の多くが平安時代の寝殿造りの特徴をもつ建築であることが評価された。

古都奈良の文化財

〔奈良県・平成10年12月登録〕

東大寺、興福寺、春日大社、春日山原始林、元興寺、薬師寺、唐招提寺、平城京跡

奈良県奈良市に点在する「古都奈良の文化財」、8世紀の中国、朝鮮半島との文化的交流を示す建造物や芸術品が数多く遺されている

こと、日本国家の基礎が整った平城京の都市の様子を伝える遺産であることなどが評価された。

日光の社寺

〔栃木県・平成11年12月登録〕
二荒山神社、東照宮、輪王寺

栃木県日光市にある「日光の社寺」、江戸時代初期から中期に建てられ建築物群が日本近世の建築様式を代表すること、自然環境と建造物が一体となった宗教空間が古来の神道思想を顕著にあらわしていることなどが評価された。



琉球王国のグスク及び関連遺跡群

〔沖縄県・平成12年12月登録〕

今帰仁城跡、座喜味城跡、勝連城跡、中城城跡、首里城跡、園比屋武御嶽石門、玉陵、識名園、斎場御嶽

沖縄県に点在する「琉球王国のグスク及び関連遺跡群」、東南アジア、中国、朝鮮半島、日本と経済的交流をもつていたことを示す建造物群であること、失われた琉球王国の遺跡と失われつつある文化的伝統を今に伝える遺産であること、自然崇拜、祖先崇拜という沖縄伝統の信仰形態を今日まで伝えていることなどが評価された。

紀伊山地の霊場と参詣道

〔三重県、奈良県、和歌山県・平成16年7月登録〕

〔吉野・大峯〕吉野山、吉野水分神社、金峯神社、金峯山寺、吉水神社、大峰山寺

〔熊野三山〕熊野本宮大社、熊野速玉大社、熊野那智大社、青岸渡寺、那智大滝、那智原始林、補陀洛山寺

〔高野山〕丹生都比売神社、金剛峯寺、慈尊院、丹生官省符神社

〔参詣道〕大峰奥駈道（玉置神社を含む）、熊野参詣道（中辺路（熊野川を含む）、小辺路・大辺路・伊勢路（七里御浜、花の窟を含む））高野山町石道

和歌山県、奈良県、三重県にまたがる「紀伊山地の霊場と参詣道」、自然崇拜に根ざした日本古来の神道と百済より伝来した仏教が結びついた神仏習合思想をよくあらわしていること、神社や寺院などの建造物が自然環境と一体となつて文化的景観を構成していることなどが評価された。

日本の暫定リスト

（平成17年度末現在）

古都鎌倉の寺院・神社ほか

〔神奈川県・平成4年〕

彦根城

〔滋賀県・平成4年〕

平泉の文化遺産〔岩手県、平成13年〕

石見銀山遺跡〔島根県、平成13年〕

※なお、今後「小笠原諸島」（東京都）が暫定リストに記載される予定です。

南アルプスの概況

南アルプスは、日本第2位の北岳（3193m）を主峰とする3000m級の山々が13座有している我が国を代表する山岳地域で「緑の山岳」と称されるほど森林資源が豊富です。その山域は山梨県（南アルプス市・韮崎市・北杜市・卓川町）静岡県（静岡市・川根本町）長野県（飯田市・伊那市・富士見町・大鹿村）の3県（6市3町1村）に及んでいます。

昭和39年6月、南アルプスは国立公園の指定を受けました。指定面積は、35,752haで、東西約15km、南北約15kmで、北は鋸岳から南は光岳までの範囲となっています。

地質

白峰山地、赤石山地が主に中世代の堆積岩からなる一方、鳳凰山地は花崗岩でできています。隆起による山脈の成立は、岩石の古さに比べて新しくここ100万年位にわたる急激な上昇によるものといわれています。

地形的には、仙丈ヶ岳、荒川東岳などの水河地形のカルドが存在しており、周水河作用による構造土が見られます。

動物相

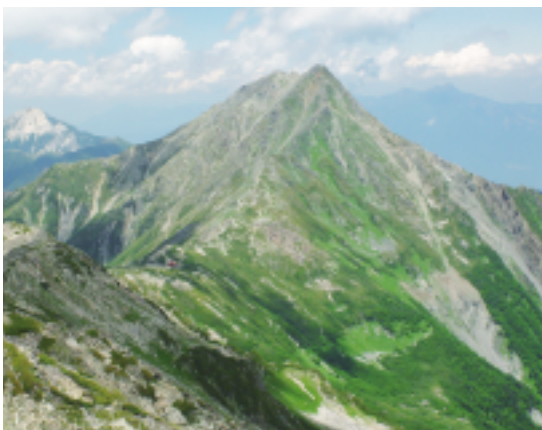
哺乳類では、ニホンカモシカ（国特別天然記念物）、ツキノワグマ、ホンシユウジカなどの大型獣をはじめ、ホンドタヌキ、ホンドキツネ、アナグマなどの中型獣、さらに小型哺乳類ヤマメ（国天然記念物）、など30種類以上が確認されています。

鳥類では、世界の南限であるライチョウ（国特別天然記念物・絶滅危惧種）、食物連鎖の頂点に立つイヌワシ（国の特別天然記念物・絶滅危惧種）をはじめ、クマタカ（絶滅危惧種）、オオタカ（絶滅危惧種）などの希少猛禽類が生息するなど、連続とした生態系を維持する自然環境を有しています。

植物相

南アルプス山系は、「高山植物の宝庫」と呼ばれ、豊富な種類の高山植物が自生しています。

特に、北岳には、カタダケソウのほか、キタダケヨモギ、キタダケキンポウゲ、キタダケトリカブトなど世界中にここだけにしかないいくつかの固有種があります。



産業立地推進室を新設

市は、8月7日付けで、組織機構の一部見直しを行い、企画部内に産業立地推進室を設置しました。同室には、市内への企業誘致に向けた用地取得を行う用地庶務担当と造成工事に係る事務を行う工事担当を置き、室長は企画部長が兼任となりました。

野牛島地内に パイオニアの新工場を 建設予定

今回の企業誘致は、パイオニア株式会社傘下にあるパイオニアディスプレイプロダクツ株式会社が、プラズマディスプレイの生産拠点としての新工場建設に伴うものです。市としても、固定資産税や事業税等の増収が見込めるほか、新たに市民に対する雇用創出に期待しています。

建設用地は、八田御勅使南工業団地の二画と隣接する農地の約10haで、年内に用地買収を済ませ、来年から造成工事を行う計画です。



中部横断自動車

八田御勅使南工業団地の一画(手前)

企業誘致を計画している周辺地域

(野牛島地内)

白根源小と豊小の 屋内運動場建設工事がはじまる

学校が夏休みに入った8月、白根源小学校(起工式は8月18日)と豊小学校(起工式は8月10日)の屋内運動場の建設工事がはじまりました。両校の体育館は、いずれも老朽化が進み、耐震強度も基準値より低かったため、建て替えが求められていました。

両校とも鉄骨造り平屋建てで、アーナのほかに放送室や控え室などが配置されています。また、主な特徴として、ユニバーサルデザインに重点が置かれていて、ゆとりのあるトイレと車椅子のままですてージに上がれるように、リフトを設置するなどの配慮もなされています。完成予定も、同じ来年2月末までの予定となっています。



白根源小学校屋内運動場完成予想図

豊小学校屋内運動場完成予想図



玉串奉奠ほうてんをする豊小学校の
秋山建樹児童会長

「下市之瀬の獅子舞」が 県無形民俗文化財に 指定されました



楯形地区下市之瀬に伝わる「下市之瀬の獅子舞」が、新たに県の無形民俗文化財に指定されました。

この獅子舞は江戸中期の享保年間に始まったものと伝わり、現在でも小正月の道祖神祭で舞われるなど精力的な継承活動が行われています。

下市之瀬区民全員が獅子舞保存会員となり、中心となる舞手などの芸能部も20歳代から70歳代までと広い世代で構成されています。

山梨県文化財保護審議会により数年間かけて調査・検討が行われ、平成18年4月27日に山梨県教育委員会により指定されました。

獅子舞以外の獅子狂言を高いレベルで保持し、県内唯一とみられる「三番叟」を演じている点や、広い世代において活発に

継承活動が行われている点、さらに数々の古文書・資料が残り、獅子舞継承の背景や経緯が明確である点が特に評価されました。



昭和初期から受け継がれる引幕。江戸時代に「若者衆」により始められ、明治時代には「青年永盟社」となり、その後「獅子舞保存会」へと移り変わる。

≪南アルプス市緑の基本計画

第1回策定検討会が開催されました

計画策定の体制

「南アルプス市緑の基本計画」の策定にあたっては、計画づくりのために3つの組織を設置しています。1つ目は計画づくりにおける市民組織である「市民懇談会」、2つ目は市役所内部での検討組織である「庁内検討会」、そして3つ目は計画策定の総合組織である「策定検討会」です。

市民懇談会では市民の立場による提案の内容を検討しています。(広報4月号や7月号で紹介)、並行して「庁内検討会」では行政の立場としての課題や計画内容の検討をしています。「策定検討会」では、この市民懇談会からの提案と、庁内検討会での検討結果を総合的に審議・調整し、計画の原案を作成していくこととしています。

第1回策定検討会を開催

平成18年7月7日に「第1回策定検討会」を開催しました。

策定検討会は、学識経験者、市議会代表、各種団体代表、地域代表、市民懇談会代表、関係行政機関職員、市職員等の計21名により構成され、各メンバーに市長から委嘱状が交付され、策定検討会が発足しました。

はじめに、策定検討会の会長として山梨大学大山助教、副会長として商工会長小林寛樹氏の両名を選出しました。これに引き続き緑の基本計画や計画策定の手続き等についての概要説明を事務局より行いました。

今後、策定検討会では計画内容を総合的に審議・調整し、計画づくりをすすめていきます。

南アルプス市
緑の基本計画
の策定

策定
検討会

庁内
検討会

市民
懇談会



お問合せ

都市整備課 ☎ (282) 6394



櫛形山アヤメ祭り

7月23日

櫛形山アヤメ平でアヤメ祭りが開催されました。見晴らし平から約120人の参加者は険しい登山道を登り、休日の一日を櫛形山に残された原始の森で過ごしました。アヤメ平では櫛形山の自然についての講話が行われた他、臨時郵便局が開設され、参加者は設置されたポストに手紙を投函しました。

なお、今年は期待されていたアヤメの群生は、天候不順と鹿の食害の影響によりほとんど見る事ができず、登山者や関係者たちからタメ息がもれていました。



春仙 夏の夕べ

8月12日

小笠原出身の浮世絵画家、名取春仙の生誕120年を記念して「春仙 夏の夕べ」が行われました。当日は美術館を無料開放し、浴衣姿の職員や美術館協力会のメンバーが版画摺り体験コーナーや館内を案内していました。

また、中庭では長清太鼓の演奏や南アルプスよさこい連「響」の踊りに、多くの観客から拍手が湧き上がりました。



JCOジュニアオリンピック

第36回全日本

中学生ホッケー選手権大会

8月17日～20日

全国から選抜された中学校男女48チームが、山梨学院ホッケースタジアムと白根高等学校第2グラウンドに集結し、熱戦を繰り広げました。山梨からは、御勅使中学校と巨摩中学校の各男女4チームが、関東大会を勝ち抜き今大会に出場しました。



サマーフェスティバル in わかくさ

8月5日

遊・湯ふれあい公園で毎年行われるこのイベントは、「夏の十日市」とも呼ばれ多くの市民に大変親しまれています。今年も10,000人以上の観客が訪れ、地元、甲州遠光公太鼓の演奏や市内のイベントではすっかりおなじみとなった南アルプスよさこい連「響」の勇壮な演舞に、会場からは大きな声援がおくられていました。

また、恒例の花火は、約2,000発が打ち上げられ、祭りのフィナーレを飾りました。



スイミングフェスティバル

8月17日

(財)南アルプス市体育協会主催のスイミングフェスティバルが楡形コミュニティプールで行われました。イベントには、市内の子どもたち約200人が参加し、水泳記録会や人力ボートレース、浮島リレーなどの競技を楽しんでいました。



ふるさとまつり 釜無川下り

8月15日

今年のイカダ下りの参加チームは、一般、少年の部をあわせて28艘で、昨年よりも多くの手作りイカダが出場しました。一番多かった製作テーマは、なんといっても6月に行われたサッカーのワールドカップにちなんだもので、なかにはゴールポストをイカダに乗せ、川岸の観客に実際にシュートを放ってもらうなど、会場を賑わしていました。

また、魚のつかみどり大会や、歌謡ショーなども行われ、お盆の帰省客もイベントを楽しんでいました。

情報ひろば



お問合せ 介護福祉課

☎(282)6179

各支所市民福祉課

児童手当(法改正)の手続きは今月までです

児童手当制度の支給対象が、小学校6年生まで拡大され、所得制限も緩和されました。新しく支給対象になった方は、平成18年9月30日までに請求手続きを終えると、4月にさかのぼって手当てを受給できます。(9月30日は土曜日のため9月29日まで)に手続きしてください。

10月以降の受付は、翌月からの支給となります。手続きは、子育て支援課または、各支所市民福祉課で行ってください。

平成19年度 市内保育所(園)入所説明会を開催します

平成19年4月から新たに入所園を希望する方を対象に、市内の公立保育所、私立保育園の特色ある保育等を紹介するため、次の日程で説明会を実施します。

当日、入所書類等の配布を行いますので、都合のよい方に参加してください。

○楡形生涯学習センター

10月19日 午後7時～9時

○八田ふれあい情報館

10月20日 午後7時～9時

9月15日から21日は老人週間です。この期間中に地元の民生委員が、市内在住の77歳及び80歳以上の方(9月15日現在)のお宅に伺って敬老祝金をお届けします。

対象者で、この期間中に住所変更または長期簡留守にする方は、ご連絡ください。

善意をありがとう

米山 光喜様 (有 野)

白根源小学校へ閉脚跳び箱1台を寄付していただきました。

お知らせ

長寿のお祝いをお届けします

※両説明会場とも子どもの一時預かりを予定していません。

南アルプス市児童館のホームページを開設

このホームページは、児童館の紹介のほかにも、イベント情報、子育てや日頃の生活に役に立つ「生活マメ知識」のコーナーもあります。

また、ウェブ上での相談室も設置していますので、友だちとこのこと学校のこと子育てのことなどについて、児童館に勤務する指導員(児童厚生員)に相談することが出来ます。

お問合せ 子育て支援課

☎(282)7293

<http://www.city.minami-alps.yamanashi.jp/kosodate/>

事業所・企業統計調査 社会生活基本調査に協力を

10月1日を基準日に全国すべての事業所や企業を対象とした事業所・企業統計調査を行います。

また10月20日を基準日に指定された調査区から選ばれた世帯を対象に社会生活基本調査を行います。

事業所へ企業統計調査は9月下旬から、社会生活基本調査は10月上旬から調査員が調査票を持って伺いますので、ご協力ください。

お問合せ 広聴広報課

☎(282)6074

平成18年 事業所・企業統計調査

10月1日は事業所・企業統計調査



全国すべての事業所や企業が調査の対象です。調査員が調査票を持って貴社の事業所をお訪ねいたします。どうぞご協力ください。

9月下旬から調査員がお伺いします。調査員は「調査員証」を必ず所持しています。

総務省統計局 ○○県

国民年金 付加年金をご存知ですか？

第一号被保険者(自営業、学生など)、任意加入被保険者(60歳以降で加入している方)が納める国民年金保険料は、収入に関わりなく一定の月額保険料ですが、将来より高い年金を受け取るために、月額400円の付加保険料を上乗せして納付すると、次の式で計算した額が将来の年金額に加算されます。

付加年金額Ⅱ

200円×付加保険料を納めた月数

年金を受給するときには、この金額が毎年度受給できることとなります。ご希望の方は、申請をしてください。ただし、国民年金基金に加入している方は、付加保険料を納付することはありませんので、注意してください。

お問合せ 国保年金課

☎(282)7248

各支所市民福祉課

農薬の散布時のお願い

散布地域の近くに農薬の影響が出ないようにキメこまかな心づかいをお願いします。周囲に迷惑をかけないよう、風向き時刻に気をつけて散布するとともに、散布前日には近隣の方に散布日、散布時刻等の連絡をお願いします。

サル対策は みんなで取り組もう

○ひとりひとりではムリでも、みんなで力を合わせ追い払うことが大事です。

○サルが安心してエサを食べられる環境にしないことが大事です。

○設置しっぱなしの柵は、サルの学習を助けるだけです、柵は成長させて初めて効果を出します。

○ハウス廃材の鉄パイプ、古くなったシイタケ遮光資材や防鳥ネットも嫌がらせ資材にはつってつけの資材となります。これら資材を利用し簡易防止柵を作ってみるのもよいと思います。

○簡易防止柵設置には、市の補助金制度(限度額10万円)がありますので利用してください。

○簡易防止柵の補助金については農業振興課にご相談ください。

農業振興資金の貸付について

農業経営の近代化を推進し、意欲

的に農業振興を図ろうとするために施設整備、機械購入などを行う農業者(法人を除く)に対し、無利子で資金の貸し付けを行います。

貸付対象者 市内在住で農業に従事している65歳以下の方

貸付金額

認定農業者 最高200万円

一般農業者 最高150万円

貸付利率 無利子

貸付期間 5年以内

償還方法 元金均等償還

申込方法 所定の借入申請書を農業振興課まで

提出期限 平成18年9月末日

お問合せ 農業振興課

☎(282)6207

住みよい環境づくりのため 浄化槽は正しく管理しましょう

浄化槽管理者(使用者)は浄化槽法により法定検査と保守点検と清掃を行うことが義務付けられています。

法定検査

浄化槽が適正に設置され、正常に機能し本来の性能が発揮されているか、また保守点検及び清掃が適正であるかを検査するもので、県知事が指定した検査機関である(社)山梨県浄化槽協会が行っています。

浄化槽管理者は毎年1回の法定検査を受けなければなりません。

保守点検

浄化槽は正しく機能させるため、浄化槽管理者は定期的に保守点検を行うことが義務付けられています。保守点検は県知事の登録を受けた保守点検業者に委託してください。

※浄化槽法の改正(平成18年2月1日施行)により法定検査を受けない管理者には罰則が適用になります。

清掃

浄化槽の中には汚泥や不純物が徐々にたまり、放流水の悪化や浄化槽の機能不良の原因になります。

市の許可を受けた業者に依頼し、年1回以上清掃を実施してください。

お問合せ

◇法定検査実施機関

(社)山梨県浄化槽協会 ☎(232)2762

◇保守点検

中北林務環境事務所 ☎0551(23)3090

◇清掃

環境課 ☎(282)6097

9月10日は下水道の日 下水道事業にご協力ください

下水道への接続はお済みですか

お住まいの地域が下水道を使用

排水設備設置助成制度

きる区域(処理区域)になると、3年以内にくみ取り便所は水洗便所に、また、排水設備は遅滞なく設置するように義務づけられています。安全で親しめる水環境を作るため、下水道への接続をお願いします。

なお、供用開始から下水道に接続する工事に対して、助成金制度がありますので、ご利用ください。

下水道に接続するため、宅内配管工事にかかる費用の一部を助成する制度です。対象になるのは供用開始日から3年以内で、最高助成金額は3万円です。新築は対象になりません。

水洗便所設置費助成金制度

下水道の使用できる区域内において、くみ取り便所を水洗便所に改造して下水道に接続する工事(大工、タイル工事は除く)を行う際に助成します。2階のトイレは対象になりません。

助成金の限度額

●1カ所の改造工事 ↓ 7万円

●2カ所以上の改造工事を

同時に行う場合 ↓ 20万円

お問合せ 下水道課

☎(282)6409



下水道排水設備工事 責任技術者認定試験

下水道の排水設備工事を施工する指定店には、「下水道排水設備工事責任技術者」の資格を有する者の専属が必要です。この試験は、責任技術者としての技能を認定するものです。

受付期間 9月15日～10月10日

受付場所 (財)山梨県下水道公社

講習会 11月1日(水)

試験 11月12日(日)

場所 山梨県立青少年センター

※申込用紙は釜無川浄化センターのほか市下水道課に用意してあります。

お問合せ

(財)山梨県下水道公社事務局

☎(263)2738

献血にご協力を

開催日 9月25日(月)

時間 午前9時30分～11時30分

午後12時30分～3時30分

場所 市役所甲西支所駐車場

お問合せ 健康増進課

☎(284)6000

就学時健康診断実施について

平成19年度就学予定の幼児を対象に、就学時健康診断を実施します。次の日程を確認の上、必ず受診してください。

なお、対象者には別途通知いたしますが、通知が届かない方はご連絡願います。

地区	日	健診会場
八田	10月6日 午後1時	桃源文化会館
芦安	11月7日 午後1時	桃源文化会館
若草	10月12日 午後1時	桃源文化会館
若草	11月6日 午後1時	榊形総合体育館
若草	10月18日 午後1時	桃源文化会館

お問合せ 学校教育課

☎(282)7776

イベント・教室

平成18年度 山梨県動物愛護アートの開催

日時 平成18年9月30日(土)

午前10時～午後2時

場所 アイメッセ山梨

内容 動物愛護図画コンクール表彰式、長寿犬飼育者表彰式、犬のしつけ方教室、動物クイズ、動物相談、犬猫の譲渡会など

お問合せ

山梨県福祉保健部衛生業務課

☎(223)1489

南アルプス桃源交響楽団演奏

日時 10月9日(月祝日)

午後1時30分開場、2時開演

入場料 500円(全席自由)

指揮 依田 浩

お問合せ 桃源文化会館

☎(224)3411

募集

市臨時職員(保育士)

各保育所に勤務できる常勤及びパートの臨時保育士を募集します。

資格 保育士の資格を有する者

人数 若干名

申込期限 9月15日(金)まで

採用試験 9月21日(木)

※募集要項及び申込書は人事課で配布します。

お問合せ 人事課

☎(282)6084

ケアマネジャー (居宅介護予防支援専門員)

介護保険の介護認定審査会において、要支援1、2の認定を受けた方に対し、介護予防ケアマネジメントを行っていただける方を募集します。

応募資格 居宅介護支援専門員または保健師の資格がある方

募集受付 9月5日(火)～

お問合せ 地域包括支援センター

☎(282)7347

平成18年度 南アルプス市 働く婦人の家講座

そば打ち体験講座

芦安名人によるそば打ち指導と試食を行います。

開催日 10月7日(土)

時間 第1回 午前10時～11時30分

第2回 午後1時～2時30分

定員 各回16名

参加費 1600円

アロマテラピー教室(全2回)

アロマテラピーをはじめましょう。

開催日 10月17日(火)・24日(火)

時間 午後7時30分～9時30分

定員 20名

参加費 2100円

※両講座とも会場は、南アルプス市働く婦人の家で行います。

申込期間 9月4日(月)～

定員になり次第締め切り

申込先・お問合せ 観光商工課

☎(282)6294

親子ふれあいハイキング

対象 親子で参加できる方

開催日 10月14日(土)

出発時間 午前7時

集合場所 白根・若草・甲西支所、
櫛形総合体育館

行き先 長野県方面

募集人員 80名(定員になり次第×切)

参加費 一人500円(保険料等)

受付期間 9月7日(木)～

申込・お問合せ 生涯学習課

☎(282)7778

第5回 語り部と歩く ふるさとの文化財

白根の戦争遺跡

「口タコ跡」を歩く

滑走路跡や掩体壕跡などを歩きながら見学します。

開催日 9月9日(土)

時間 午前8時集合

(午前中に終了予定)

参加費 1000円(保険料)

集合場所 JAこま野
飯野支所駐車場

申込・お問合せ 文化財課

☎(282)7269

甲種防火管理(再講習)

今年度から不特定多数の人が出入りする建物(特定防火対象物)のうち、

収容人員が300人以上の建物の防火管理者に対し、5年以内この再講習が義務付けられました。

開催日 10月13日(金)

時間 午前8時30分～12時

場所 市消防本部

募集人数 50名

受付期間 9月13日～15日

第2回 危険物取扱者試験

開催日及び場所

10月28日 都留文科大学

10月29日 山梨学院大学

受付期間 9月25日～29日

受付場所 県民会館2階

※市消防本部で受付代行します。

お問合せ 消防本部予防課

☎(283)0119

自衛官募集

高校卒業(見込み)者を対象に次の種目の自衛官等を募集します。

※()は、受付最終日です。

○防衛大学校学生(一般・9月29日)

○防衛医科大学校学生(9月29日)

○航空学生(9月8日)

○看護学生(9月29日)

○一般曹候補学生(9月8日)

○曹候補士(9月8日)

○2等陸・海・空士(男子・随時)

(女子9月8日)

申込・お問合せ

自衛隊山梨地方協力本部
南アルプス募集センター

☎(283)5150

「法の日」週間行事

ビデオ上映と裁判員制度説明会

日時 10月2日(月)

第1回 午前10時～12時

第2回 午後1時30分～3時30分

場所 甲府地方・家庭裁判所
仮庁舎301号法廷

募集人数 各30名

申込・お問合せ

甲府地方・家庭裁判所総務課

☎(235)1131

第4回 南アルプス市 親善ゴルフ大会

日時 11月9日(木)

場所 甲斐芙蓉CC

参加資格 市内在住者

競技方法 新ペリア方式

参加費 3000円(プレー費別途)

申込〆切 10月10日(火)

申込・お問合せ

ゴルフ協会事務局(中込さん)

☎(283)2050

相談

無料法律相談(要予約)

開催日 9月8日(金)、22日(金)

時間 午後1時～4時

場所 甲西農村センター

※予約は9月1日から受け付けます。

※相談が受けられる回数は、1人につき年1回です。

巡回無料法律相談(先着30名)

開催日 9月15日(金)

時間 午後1時～午後4時

場所 若草支所

行政相談

開催日 9月1日(金)、15日(金)

時間 午後1時30分～3時30分

場所 1日 白根支所・本庁
15日 芦安健康管理センター
甲西農村センター

お問合せ 市民生活課

☎(282)6493

住宅改修相談・リハビリ相談(要予約)

高齢者等の家庭でのリハビリ指導や安心自立を促す住宅改修相談を行います。

開催日 9月12日(火)

時間 午前10時～12時

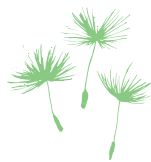
場所 市役所本庁舎

相談員 理学療法士

※在宅介護相談は随時行っています。

お問合せ 地域包括支援センター

☎(282)7347



**年金・貸金・労災などの
無料相談**

開催日 9月9日(土)、20日(水)
時間 午前10時～午後4時
場所 9日 働く婦人の家
20日 商工会南部センター

お問合せ 観光商工課

☎(282)6294

社会保険相談

開催日 9月5日(火)
10月3日(火)

時間 午前9時30分～午後4時
場所 商工会南部センター

お問合せ 竜王社会保険事務所

☎(278)1100

行政相談所の開設

国・県・市への苦情・意見・要望や相
続契約などにご相談ください。

開催日 9月12日(火)

時間 午前10時30分～午後3時
場所 昭和ショッピングモールJYOY

お問合せ 山梨行政評価事務所

☎(0570)090110

融資の相談・審査

国民生活金融公庫定例相談会

開催日 9月13日(水)
時間 午前10時～午後3時

場所 商工会北部センター
お問合せ 商工会

☎(280)3730

無料調停相談会

開催日 10月3日(火)

時間 午前10時～午後4時
場所 岡島ローヤル会館

内容 交通事故損害賠償関係・土
地、建物賃貸借関係・貸金・売買代
金・手形関係・相続財産、夫婦家庭
内の紛争・サラ金の返済関係等

お問合せ

甲府地方・家庭裁判所総務課

☎(235)1131

生涯学習講座のご案内

お申込みお問合せ

☎(282)7778
☎(282)6427

「南アルプス市民大学」

生涯学習課では、特技や技能を持
った人を講師に迎え、「南アルプス市
民大学」として、講座を開催いたし
ます。

① 着物着付け教室

講座内容 着付けの専門知識の習得

と、一人での着付けができるまでの
講座です。

開催日 9月12日～12月5日までの
毎週火曜日(全12回)

時間 午後7時30分～9時
募集人数 一般20名

費用 1回6000円

(テキスト代別途)

会場 八田高度農業情報センター
受付期間 9月1日～6日

② 韓国語講座

講座内容 韓国語を基礎編から初級
(日常会話)まで丁寧に指導いたし
ます。

開催日 9月15日～11月24日までの
毎週金曜日(全10回)

時間 午後7時30分～9時

募集人数 一般20名

費用 1回6000円

(テキスト代別途)

会場 榊形生涯学習センター
受付期間 9月1日～8日

③ 中国語講座

講座内容 中国語の基礎から会話ま
で、細かく丁寧に指導いたします。
日常会話や文書も書けるようにな
ります。

開催日 9月19日～2月27日までの
毎週火曜日(全20回)

時間 午後7時30分～9時
募集人数 一般20名

費用 1回6000円

(テキスト代別途)

会場 甲西農業改善センター
受付期間 9月1日～8日

④ フラワーアレンジメント教室

講座内容 手作りのフラワーアレン
ジメントをお部屋に飾りましょう。
花の性質や花使いを習得し、楽し
い作品が出来ます。

開催日 9月16日・10月14日・10月28

日・11月11日・11月25日・12月9日・

1月13日・1月27日・2月10日・2

月24日(全10回・土曜日)

時間 午後2時～4時

募集人数 一般20名

費用 1回6000円

材料費毎回1500円以内

会場 若草生涯学習センター
受付期間 9月1日～8日

南アルプス市民大学基本事項

○費用は1講座1回6000円
(運営費)

○生徒数10名～20名まで

※10名に満たない場合は原則と
して中止します

○テキスト代、材料費は別途

○授業時間約1時間30分

入札結果

入札日	工 事 名	場 所	請 負 者	請負金額(円)
7月 6日	櫛形西小学校2階教室床改修工事	上市之瀬地内	(株)野中工務店	2,890,650
7月 6日	櫛形北小学校放送設備改修工事	桃園地内	山梨ナショナルシステム(株)	3,360,000
7月 6日	沓沢河原芝平線落石防止柵測量設計業務委託	芦安芦倉地内	(株)秀建コンサルタント	1,417,500
7月 6日	市道櫛形6号線道路維持工事	曲輪田地内	金丸建設(有)	3,360,000
7月 6日	市道大曾利5号線道路維持工事	芦安芦倉地内	(有)新生工業	1,029,000
7月 6日	市立白根源小学校屋内運動場増改築工事(西側進入口設置工事)	有野地内	(有)丸利森本建設	3,864,000
7月 6日	市内河川・地下水水質調査委託	市内	(株)山梨県環境科学検査センター	2,835,000
7月 6日	市内事業所排水水質調査	市内	甲府タカヤマ環境計量(株)	1,869,000
7月 6日	児童生徒用机・椅子(白根飯野小学校・白根御勅使中学校)	白根飯野小学校・ 白根御勅使中学校	アルプス事務機(有)	2,391,900
7月12日	公共下水道管渠布設工事(桃園6工区)	桃園地内	(株)川崎建設	27,300,000
7月12日	大和川橋歩道橋予備設計業務委託	桃園・上宮地内	(株)コーセツコンサルタント	6,615,000
7月12日	公共下水道管渠布設工事(上今諏訪3工区)	上今諏訪地内	清水建材土木(株)	28,245,000
7月12日	公共下水道管渠布設工事(在家塚1工区)	在家塚地内	皐月組土木(株)	38,640,000
7月12日	公共下水道管渠布設工事(上高砂1工区)	上高砂地内	(株)荒井建材	20,107,500
7月12日	公共下水道管渠布設工事(上高砂2工区)	上高砂地内	山本建設(株)	15,540,000
7月12日	公共下水道管渠布設工事(藤田2工区)	藤田地内	(有)若草建設	17,535,000
7月12日	公共下水道管渠布設工事(藤田1工区)	藤田地内	山鉄興業(株)	21,000,000
7月12日	公共下水道管渠布設工事(寺部1工区)	寺部地内	(有)広進土木	14,910,000
7月12日	食器消毒保管機(市内小学校)	市内小学校	清水食器(株)	6,163,500
7月12日	消防団小型ポンプ付軽四輪積載車	消防本部	三和防災(株)	7,245,000
7月12日	消防ホース(消防団ポンプ車、積載車、小型ポンプ車)	消防本部	三和防災(株)	2,211,615
7月13日	南アルプス市議会だより「第13号」印刷業務	議会事務局	(有)新星堂印刷	831,600
7月13日	遊・湯ふれあい公園園路設置工事	鏡中条地内	(有)嶋田工務店	3,013,500
7月13日	市道山寺60号線他道路植栽管理業務委託	山寺・桃園地内	(有)春日園	813,750
7月18日	公共下水道管渠布設工事(桃園1工区)	桃園地内	(株)深沢建設	56,070,000
7月18日	寺部地区耐震性貯水槽設置工事(100t)	寺部地内	(有)広進土木	9,187,500
7月18日	鏡中条地区耐震性貯水槽設置工事(60t)	鏡中条地内	(株)内田建設	6,615,000
7月18日	十五所地区耐震性貯水槽設置工事(60t)	十五所地内	(有)野呂瀬建設	7,560,000
7月18日	飯野地区耐震性貯水槽設置工事(60t)	飯野地内	荒井建設(株)	8,347,500
7月18日	在家塚地区耐震性貯水槽設置工事(60t)	在家塚地内	中込興業(株)	7,560,000
7月18日	市立百田小学校太陽光発電設備工事	百々地内	五光電工(株)	15,944,250
7月25日	桃園26号線雨水管渠布設工事	桃園地内	(株)深沢建設	66,990,000
7月25日	市立白根源小学校屋内運動場増改築工事(建築主体工事)	有野地内	藤島建設(株)	184,170,000
7月25日	市立白根源小学校屋内運動場増改築工事(電気設備工事)	有野地内	(有)小林電気商会	22,713,075
7月25日	市立白根源小学校屋内運動場増改築工事(機械設備工事)	有野地内	(有)塩谷工業	11,550,000
7月27日	上高砂地区舗装本復旧面積調査業務	上高砂地内	(株)八田測量	588,000

お問合せ 管財契約課 ☎(282)6092

夜叉神のたたり

昔、御勅使川の源には、夜叉神という悪い神が住んでいたと言ひ伝えられています。そして、その夜叉神という神は、体がとても大きく、そのくせ身軽で、山でも、谷でも自由にとび歩き、暴れ回り、村人を苦しめ、村人からは「夜叉神のたたり」と恐れられていたのです。

ある年のことです。ものすごい大雨が三日も降り続き、三日目の夜にはどつりと立っていた芦倉山が半分近く崩れ落ち、川の流れをびったりと止めてしまったのです。このようすを見ていた夜叉神は、ますます狂ったようになって、稲妻を飛ばし、雷をならし、大雨を降らせたので、村の谷は二夜のうちに、二面、湖のようになってしまいました。なおも降り続く雨に、その水面はじわじわ上がり、今にもあふれ出ようとしていました。そうになると、水の流れをせき止めている柔らかい地盤は、みるみる崩れ始めて、まもなく、津波のような大水となつて、どつと流れ始めました。

荒れ狂う濁流は、山を削り、大木を根こそぎにし、岩を転がし、ものすごい音で谷を揺るがしながら、流れ下つていきました。

こうして、たちまち、谷から里へとほとばしり出た濁流は、釜無川の土手を突き

崩し、甲府盆地へ広がり、やがて、笛吹川をも飲み込んで、遠く一宮のあたりまで寄せていったのです。このため、今度は、甲府盆地が二面の湖のようになってしましました。この水の流れに追われた人々の、あちこちの高台で深く嘆くその声は、天地をおおったということです。

時の甲斐の国の国司(知事)は、そのむごたらしいようすや、人々の苦しみを見て、助けを朝廷に求めたので、時の天皇はとても心配して、勅使(天皇のお使い)を何回か出して、そのようすを調べるとともに、水がはやく引き、二度とこんなことがないように、水難の防除を神に祈られたのです。これは、今なお行われている、一宮の浅間神社の御神幸祭の起りとも言われています。



瀬戸の滝

一方、村人も、「夜叉神のたたり」を恐れ、夜叉神を慰めるために、この御勅使川を見下ろせる峠、今の夜叉神峠に、石の祠を建て、手厚くまつり、みんなでお祈りをしたのです。こうした村人の心が通じたせいなのか、その後は、「夜叉神のたたり」も少なくなり、だんだん平和な村になってきました。そして、今では、かえって、「夜叉神」は、山を守る平和な神として、人々に親しまれています。また、湖が崩れ落ちた落ち口は、「瀬戸の滝」と呼ばれ、かなり高く、滝のようになっていますが、今ではきれいな冷たい水を、静かに落とし続けています。



夜叉神の祠

「御勅使川」の名前の由来は、この伝説で語られる洪水のほか二回の大洪水が平安時代の天長年間に起こり、三度天皇の勅使が下向したため「御勅使川」あるいは「三勅使川」と呼ばれるようになったとの伝承があります。また江戸時代の文献には水出川の意味で「みてい川」と書かれています。

どの説にしても名前の由来は洪水と結び付けられ、御勅使川が古くから洪水を繰り返す川であったことを示しています。祖先の人々が暴れ川に苦しめられてきたがゆえに治水技術が発達し、大正時代には日本で初めてコンクリート製の芦安堰堤が造られるなど先端技術が導入され、現在御勅使川の洪水はほとんどなくなりました。しかし「夜叉神のたたり」は、御勅使川のかつての記憶とともに現在の水害への備えを私達に語りかけているようです。



芦安堰堤

ENJOY LIFE!

8月4日から6日まで、全国ソフトバレー・ファミリーフェスティバルが南アルプス市で開かれました。結果は1位グループの準優勝で、残念ながら優勝はできませんでしたが、子どもたちや親にとり、夏休みのいい思い出になりました。

きっかけは10年ほど前から、妻の姉妹がソフトバレーをはじめ、その後私たちが加わり、週2度の練習を行い、市内外の大会に参加しています。子どもたちは年に一度のこの大会へ出場するのを楽しみに練習をしています。こうして家族が一緒に練習ができ、試合へ参加できるというの、他のスポーツではあまり聞かないし、バレーボールの経験がなくてもできるというのがいいですね。



今はこれに
燃えています

フルーツパフェ 代表 橋本浩明



今回出場した6年生の小倉君は、初めてでしたが、サーブやブロックが決まったときはうれしかったと話していますし、同じく6年生の姪は、中学校に行ったら、バレーボールをしてみたいと話しています。

ソフトバレーは、年齢を重ねても少ない人数でもできます。南アルプス市は、ソフトバレー発祥の地ですから、これからさらに競技人口は増えていくと思います。楽しい中からバレーボールを好きになつてくれる人が増えてくれることも私にとつてうれしいことです。

俳句

たふたぶと水の匂へる青田かな 市川 恵伊子
 天辺をめざしてゆるる凌霄花 伊藤 喜代子
 引き際のあざやかにして涼しけり 井上 光子
 喪の家のひそひそ話木下間 今井 もとゑ
 銭葵さわの流れに添ひて咲く 大木 清子
 紫陽花の花のおわりをおしみをり 氏原 正子
 シーソの止まりのままの極暑かな 込山 幸江
 ひまわりに話しかけたる通学児 大木 雅江
 沙羅双樹夫との思ひ別にある 小松 和美
 呼び合つて水仙の芽の揃ひけり 土屋 きぬ江
 秋蟬のいのちを燃やすこゑ一途 原 教正
 山国の鶏飼ふ屋根の大南瓜 加藤 勝
 ごろ寝してゐる秋風をふと感ず 武田 まさひろ
 鶏頭花寺領に残る古井かな 齊藤 せつ子
 棚田はや風やはらかく稲は穂に 荻野 重美



9月の催し物

おはなし会	㊦ 16日(土)	14:00
	㊩ 9日(土)	10:30
	㊪ 9日(土)	10:30
	㊫ 9日(土)、毎週木曜日	10:30
	㊬ 毎週土曜日	14:00
おはなし会0.1.2	㊦ 12日(火)	10:30
	㊩ 15日(金)	10:30
	㊪ 20日(水)	10:30
	㊫ 14日(木)	10:30
	㊬ 5日(火)	10:30
押し花でカード・しおりを 作りませんか? ※要申込	㊫ 30日(土)	13:30
工作教室「体操たまごちゃん」 定員20名	㊦ 16日(土)	14:30
子ども映画会 「ハリーポッターと炎のゴブレット」 ※9月2日から整理券配布。 市内在住者対象	㊬ 9日(土)	9:30
		13:30

新刊案内 | 児童書

『さんすうくんがやってくる』

五味 太郎/作
学研



ずっと初等基礎教育にこだわってきた五味太郎さんが、「算数っておもしろいよ!」と子どもに伝えたくて描きました。算数ギライ必読、算数スキ、さらに必読! 親子で読めば、会話がはずむ絵本です。

新刊案内 | 一般書

『災害のあと始末
被災後3日目からの対処マニュアル』

林 春男/作
エクスナレッジ



死なないだけでは済まされない! お金、住居、健康状態。本当に大変なのは、生き残ってから…。地震などの災害に遭った3日後からを想定した、被災後の生活を立て直すための超実践的ガイドブック。

平成18年度

南アルプス美術協会展

南アルプス市に在住する芸術愛好家による作品展で、油彩・水彩・日本画・墨彩画・版画等23人の会員による作品約80点を展示します。

開催期間 9月2日(土)～9月24日(日)

開館時間 午前9時30分～午後5時
(入館は午後4時30分まで)
2日(土)は午前11時から
24日(日)は午後4時まで

入館料 無料
共催 南アルプス美術協会



北村 清巳「音のイメージ」

南アルプス市立 白根桃源美術館

☎282-0149

図書館

Minami-Alps City

だより

Library
INFORMATION

お問合せ/休館日

楡形図書館

☎(280) 3300
㊦ 4.11.19.25.29日

白根桃源図書館

☎(284) 6010
㊦ 4.11.29日
18～25日(特別整理期間)

わかさ図書館

☎(283) 1501
㊦ 4.11.18.25.29日

八田ふれあい図書館

☎(285) 5010
㊦ 4.11.18.25.29日

甲西図書館

☎(282) 7291
㊦ 4.11.18.25.29日

美術館

Minami-Alps City

だより

Museum
INFORMATION



健康 けんこう

家族 かぞく

お子さんの写真を募集しています。

短いコメントを添えて
市広報担当まで送ってください。

Minami Alps Kids



ももか
川手 桃花ちゃん

我が家のミス桃っ娘。
桃が花と美で皆を癒すように
桃花も素敵な子になってね。
父・秀一／母・智子(飯野)



ゆな
宮坂 優愛ちゃん

明るく 優しく 大きく育ってね。
父・匡一／母・めぐみ(桃園)



かいと
小松 海翔くん
ひかる
飛翔くん(左)

兄弟 仲良く
すくすく育ってね。
父・慎也／母・良子(古市場)



予防接種を受けましょう

最近「病気が流行していないので、子どもの予防接種は受けなくていいか」という問い合わせをいただきます。しかし、地域の中で広く流行したり、重い障害を残すことがある病気が、予防接種(ポリオ、ジフテリア・百日せき・破傷風、麻疹・風しん、日本脳炎、BCG)として定められています。

これまで多くの方が、予防接種をして免疫力をつけてきたからこそ、病気の流行がおさえられているのです。これらの感染症にかからないよう、地域に流行しないよう、予防接種を受けましょう。

高齢者インフルエンザ 予防接種事業について

インフルエンザは冬に流行する病気で、抵抗力が弱い高齢者にとっては非常に怖い病気です。

市では、65歳以上の高齢者に対して、インフルエンザ予防接種を1000円の自己負担で受けられる制度を設けております。

対象となる方には、9月中に必要な書類を郵送いたしますのでご覧ください。

また、60〜64歳で、心臓、じん臓、呼吸器の機能又は免疫系に特別な病気があり、日常生活行動が極度に制限される(身体障害者手帳1級)程度の障害を持つ方にもこの制度が適用されますので、お気軽にお問い合わせください。

実施期間 平成18年10月1日から
平成19年1月31日まで
接種方法 個別接種(かかりつけ医療機関で接種)
備考 生活保護世帯は無料です

お問合せ 健康増進課 ☎(284)6000

情報コーナー

働く女性の妊娠・出産・育児のための 制度について

厚生労働省のホームページに「女性労働者の母性健康管理のために」「働きながらお母さんになるあなたへ」と題した情報が掲載されています。

また、母性健康管理や育児休業制度に関する相談先は「労働局雇用均等室」(☎055-225-2859)ですので、ご活用ください。

<http://www.mhlw.go.jp/bunya/koyoukintou/seisaku05/index.html>

9月 schedule

健康相談 母子健康手帳交付

場所	実施日
櫛形健康センター	6日
	13日
	20日 (水)
	27日
甲西支所	5日 (火)
白根支所	14日 (木)
芦安支所	19日 (火)
若草支所	28日 (木)
八田支所	22日 (金)

受付時間 午前9時~11時30分
(都合が悪い場合は、必ずご連絡ください)

※できる限り本人が来所してください。
(代理の方の場合は後日、本人と連絡を取らせていただきます)
※地区は関係ありませんので、都合のいい日をご利用ください。

出産予定日1カ月前より乳児用チャイルドシートが借りられます

申請には母子手帳、印鑑が必要です。
お問合せ 市民部市民生活課 ☎282-6493

ヴァンフォーレ甲府
南アルプス市サンクスデー



ヴァンフォーレ甲府

第25節

×ガンバ大阪

開催日 10月1日(日)

時間 午後1時 開門

午後3時 キックオフ

場所 小瀬スポーツ公園陸上競技場

南アルプス市はヴァンフォーレ甲府を
応援しています。

エスコートキッズの募集

憧れの選手と手をつないでピッチに

入場する年長児を募集します。

申込期間 9月4日(月)～8日(金)

※応募者多数の場合は抽選とさせていただきます。

申込・お問合せ 社会体育課

☎(282)7779



南アルプス市 文化講演会

日 時 平成18年10月1日(日)

午後2時30分～

会場 橿形生涯学習センター

あやめホール

演 題 「石原家の家族愛&自然への想い」

講 師 石原良純氏(俳優、気象予報士)

入場料 無料



※入場整理券が必要です。

【入場整理券取り扱い場所】

○南アルプス市教育委員会生涯学習課

○八田ふれあい図書館

○白根はーとふるセンター

○芦安支所

○わかくさ図書館

○橿形図書館

お問合せ 生涯学習課文化振興担当

☎(282)7778

人口/72,791人(+41) 男/35,875人(+4) 女/36,916人(+37) 世帯/23,978戸(+30)
平成18年8月1日現在(対前月比)

所在地/〒400-0395 山梨県南アルプス市小笠原376 HPアドレス <http://www.city.minami-alps.yamanashi.jp/>
各支所☎/八田(285)0011 白根(283)3000 芦安(288)2112 若草(282)3100 甲西(282)3120

発行/平成18年9月1日 南アルプス市役所 ☎(055)282-1111(代表) ☎(055)282-1112 編集/広聴広報課 ☎(055)282-6074



誰でも知っているフットボール
と思ったら、最近の学校では、
行わないところが増えてい
るんですよ。
(写真は東南湖区)