

# 夢のたね

4



広報 南アルプス No.37 2006 April



ごみの減量は  
一人ひとりの心がけから  
Environmental Problems

南アルプス  
桃源郷マラソン大会

風を切って走る

見直しを終えてスタート  
新しい介護保険制度

平成18年度予算決まる

未来に向かって、さらに「前進」

南アルプス市緑の基本計画策定に向けて



## Guest Runner ゲストランナー



もとかりや  
本仮屋 ユイカ

写真提供: (株)スターダストプロモーション

1987年生まれ。  
映画「SWING GIRLS」、N  
HK朝の連続テレビ小説「フ  
アイト」等に出演。



早田 俊幸

主な競技成績  
1994年 広島アジア大会マ  
ラソン 2位 [2時間11分57秒]  
1995年 スウェーデンイエテ  
ポリ世界陸上10000m 10位  
[27分53秒12]

桃とスモモの花の中、健脚を競う南アルプス桃源郷マラソン大会は今年で4回を迎えます。今大会には、自らもランニングライフを楽しんでいる女優の本仮屋ユイカさんと、マラソンや駅伝等で活躍された早田俊幸さんをゲストランナーとしてお迎えします。本仮屋さんは各種スタート時に選手の激励や表彰式のプレゼンタ

ーとして、早田さんはハーフマラソンの部に出場します。全国各地からのランナーやゲストランナーに、皆さんの温かい声援をお願いします。大会開催中は、会場周辺への一般車両の進入ができません。メイン会場にお越しの際はシャトルバスを利用するか、お近くの方は徒歩でこ来場ください。

# 第4回南アルプス 桃源郷マラソン大会



開催日 4月9日(日) 雨天決行  
時間 午前8時45分〜  
メイン会場 榎形総合公園陸上競技場





見直しを終えてスタート

# 新しい介護保

# 険制度

平成12年に始まった介護保険制度は、法律の見直しと同時に、3年ごとの事業計画見直しを行い、今年4月、2度目の見直しを終え再スタートしました。今回の見直しの背景、変更点をお知らせします。

## 見直しの背景

高齢化が進むとともに、介護を必要とする人は南アルプス市も毎年増加しています。この制度がスタートした当時は1155人だった要介護認定者は、5年後の17年4月には約2000人までに増えました。また、スタート時822人だったサービス利用者は、5年後には、1562人と約2倍にまで増えました。介護保険給付費も平成12年度の約17億円から平成16年度には31億円と増加しています。

介護保険制度の円滑な運営と制度の持続性を高め、高齢者の皆さんに住みながら地域で暮らしていけるよう、要介護者を増やさない、重度化させない取り組みが考えられてきました。

## 介護の予防を重視

今回の見直しの大きな特徴は、介護を「予防」するサービスや事業を行うことです。介護予防とは、できる限り要介護状態にならないように、また介護や支援が必要な状態になつたとしても、それ以上の状態にならないようにすることです。

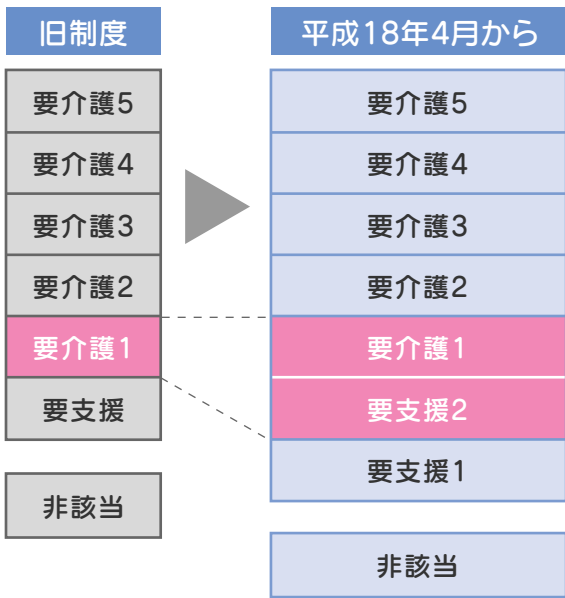
そのため、要介護状態の区分が今までの6段階から7段階になりました。要支援の区分が「要支援1」と「要支援2」の二つになり、介護予防を重視した予防サービスを利用することができま

## 介護予防の拠点、「地域包括支援センター」

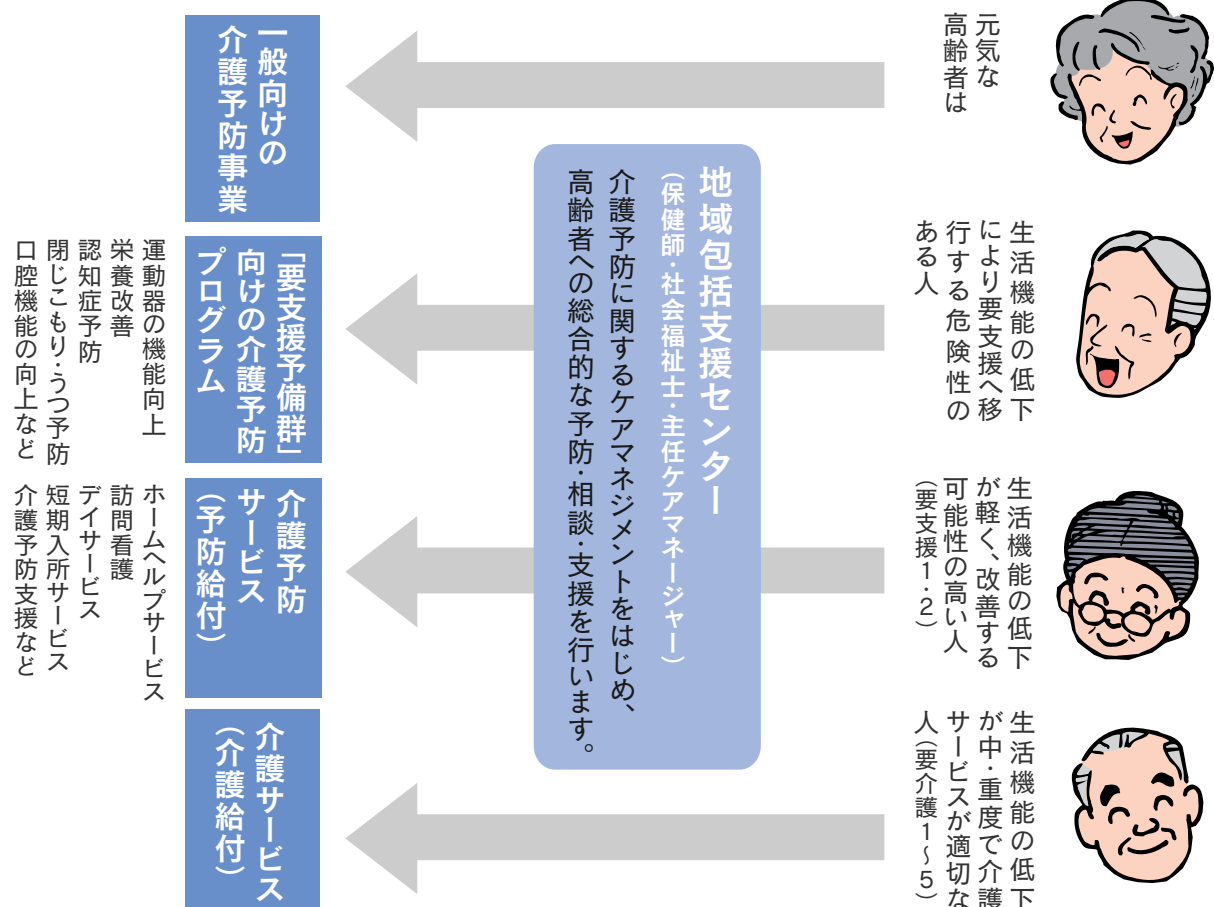
今は介護を必要としていなくても、生活機能が低下していて介護が必要となるおそれがある高齢者をさまざまな方法で早期に把握し、支援することが予防につながります。新設された「地域包括支援センター」は、生活機能の低下している高齢者に健診の結果などを確認するとともに、日常生活での問題点などの聴き取りを行い、介護予防サービスの対象者を選定します。

このように「地域包括支援センター」の役割は、介護予防プランの作成などの「介護予防ケアマネジメント」だけでなく、医療や虐待防止などさまざまな相談を受け、問題を解決していくための「総合的な相談窓口機能」の役割などを持ち、介護予防や地域の高齢者への総合的な拠点として新しく誕生しました。

【図表①】



## 新しい介護予防体制の流れ



# 保険料はどのようなのでしょうか。

## 保険料や 制度運営の見直し

低所得者対策として新第2段階の創設と併せ、保険料の見直しを行いました。また、保険料を天引きする特別徴収の対象となる年金が、老齢基礎年金をはじめとする老齢（退職）年金だけでなく、遺族年金、障害年金まで拡大されます。

### 65歳以上の方の保険料

所得段階	保険料(年額/円)	対象となる方
第1段階の方	22,800	生活保護受給者および老齢福祉年金受給者で、世帯全員が市民税非課税の方
第2段階の方	22,800	世帯全員が市民税非課税の方で、本人の前年の課税年金収入+合計所得金額が80万円以下の方
第3段階の方	34,200	世帯全員が市民税非課税の方で、第2段階に該当しない方
第4段階の方	45,600	世帯の誰かに市民税が課税されているが、本人は市民税非課税の方
第5段階の方	57,000	本人が市民税課税で、前年の合計所得金額が200万円未満の方
第6段階の方	68,400	本人が市民税課税で、前年の合計所得金額が200万円以上の方

### 40～64歳の方の保険料は加入している医療保険によって決め方、納め方が違います。

	決め方	納め方
国民健康保険の方	所得や世帯にいる40～64歳の介護保険対象者の人数によって決まります。	医療保険分と介護保険分を合わせて、国保の保険税として世帯主が納めます。
職場の医療保険の方	健康保険組合、共済組合など、加入している医療保険の算定方式に基づいて決まります。	医療保険分と介護保険分を合わせて、健康保険料として給与から差し引かれます。

### 要介護認定者数の推移と対65歳以上人口比

	H13.10	H14.10	H15.10	H16.10	H17.10
要介護認定者数(A)	1,376	1,593	1,836	1,985	2,081
65歳以上人口 (第1号被保険者数)(B)	12,882	13,173	13,381	13,610	13,864
65歳以上人口比(認定率) (A)/(B) (%)	10.7	10.7	13.7	14.6	15.0

### 要介護度別認定者数の推移

構成比:%

介護度	平成13年10月		平成14年10月		平成15年10月		平成16年10月		平成17年10月	
	人数	構成比	人数	構成比	人数	構成比	人数	構成比	人数	構成比
要支援	147	10.7	181	11.4	205	11.2	203	10.2	236	11.3
要介護1	368	26.7	456	28.6	534	29.1	629	31.7	642	30.9
要介護2	286	20.8	295	18.5	312	17.0	311	15.7	318	15.3
要介護3	174	12.6	206	12.9	244	13.3	287	14.5	318	15.3
要介護4	187	13.6	234	14.7	291	15.8	334	16.8	338	16.2
要介護5	214	15.6	221	13.9	250	13.6	221	11.1	229	11.0
合計	1376	100.0	1593	100.0	1836	100.0	1985	100.0	2081	100.0

制度が変わると聞いたキタおばあさん。  
介護をしている

岳おじいさんのことが心配になり、  
キタおばあさんから質問をいただきました。

**Q** おじいさんは「要介護1」ですが、新しい制度ではどうなるのでしょうか？

**A** 今回の改正で要介護状態の区分が現在の6段階から7段階になります。(P5図表①)現在の「要介護1」の区分が「要支援2」と「要介護1」の二つになります。岳おじいさんは散歩をしてがんばっていましたね。おじいさんの状態ですと「要支援2」に該当します。

**Q** そうするとおじいさんは「要介護1」から「要支援2」になった場合、今まで利用していたホームヘルプサービスなどの介護サービスは利用できますか？

**A** 基本的には、従来と同じようなサービスを利用できますが、利用者の生活機能が低下しないように作られた計画をもとにサー

ビスをうけていただくことになります。予防重視のため、名称も「介護サービス」から「介護予防サービス」に変わります。今より介護度が重くならよう、地域の皆さんと元気に毎日を過ごしましょう。何か心配なことがあったら私たちがいる「地域包括支援センター」へお電話ください。

**Q** 地域包括支援センターとはどんなところですか？

**A** 地域で暮らす高齢の皆さんを、介護、福祉、健康、医療などさまざまな面から総合的に支えるために設けられました。みなさんが健やかに住みなれた地域で生活していけるよう積極的にご利用ください。

場所は市役所本庁内です。  
電話は282-6179です。

### 新予防給付

口腔機能の改善



歯や舌の汚れをチエック。うがいや歯磨きの仕方などを指導します。

筋力向上



立ち上がりや歩行に必要な筋力をつけたり、転倒予防のための訓練をします。

栄養改善



栄養バランスのとれた食事を摂るなどの指導をします。

「要支援2」では？



(NITSU)



子どもたちの遊びの城  
青少年児童センターオープン  
3月23日

橿形地区山寺に青少年児童センターが完成。愛称も南アルプス市に、日本各地からいろいろな風がふいてくるようにと「南風(Nanpu)」に決まり、竣工式が行われました。この児童センターは、幼児教室など子育て支援の拠点としてだけでなく、安全な遊び場として、また異なる年齢の子どもたちが交流できる場として、活用されます。

さらに、施設内には小笠原第2児童クラブ室も併設され、4月からは、子どもたちの元気な声が響きわたります。

市民が主役のまちづくり  
市民シンポジウム

3月4日

「あなたの活動がまちを変える」と題して橿形生涯学習センターで市民シンポジウムが開催されました。環境保全や地域活性化に取り組むNPO法人の活動発表や、市民と行政との協働についてパネルディスカッションが行われました。



カいっぱい武道を練習  
白根巨摩中学校柔剣道場竣工  
3月9日

白根巨摩中学校の柔剣道場が完成し、グラウンド・駐車場の整備完了と併せて竣工式が行われました。柔剣道場は、足への負担が少ないよう通常よりも弾力のある床になっています。





気分はオリンピック

## 第3回 スポーツラリー大会

3月11日

若草総合グラウンドでスポーツラリー大会が開催され、幅広い年齢層のチームが参加し競技を楽しみました。中でも、トリノオリンピックで話題となったカーリングに似たシャッフルボード競技では、参加者から一段と大きな歓声があがりました。

子育てを支援

## 八田・甲西落合 児童クラブ室オープン

2月28日

八田児童クラブ室と甲西落合児童クラブ室が完成し、開所式が行われました。八田児童クラブ室は八田児童館に隣接、甲西落合児童クラブ室は小学校の隣にある八王子社の境内に建てられました。



## 稚児行列とともに春が訪れる 長谷寺お観音さん

3月18日

長谷寺で春祭り「お観音さん」が行われ、きらびやかな衣装の子供たちがお寺まで練り歩きました。

この祭りは、子供たちの健康と安全を願って行われます。

はるか昔の故事を継承

## 曳船神事 3月5日

下宮地地区の神部神社で曳船神事が行われました。神事は、ご神体が大和の国から舟に乗って渡ってきたことを再現するもので、市の無形民俗文化財に指定されています。



## 戦没者に黙祷をささげる 戦没者慰霊祭

2月25日

戦没者を偲ぶ戦没者慰霊祭が櫛形生涯学習センターで開催され、遺族や関係者等280名が出席し、1981柱の御霊へ献花を行いました。

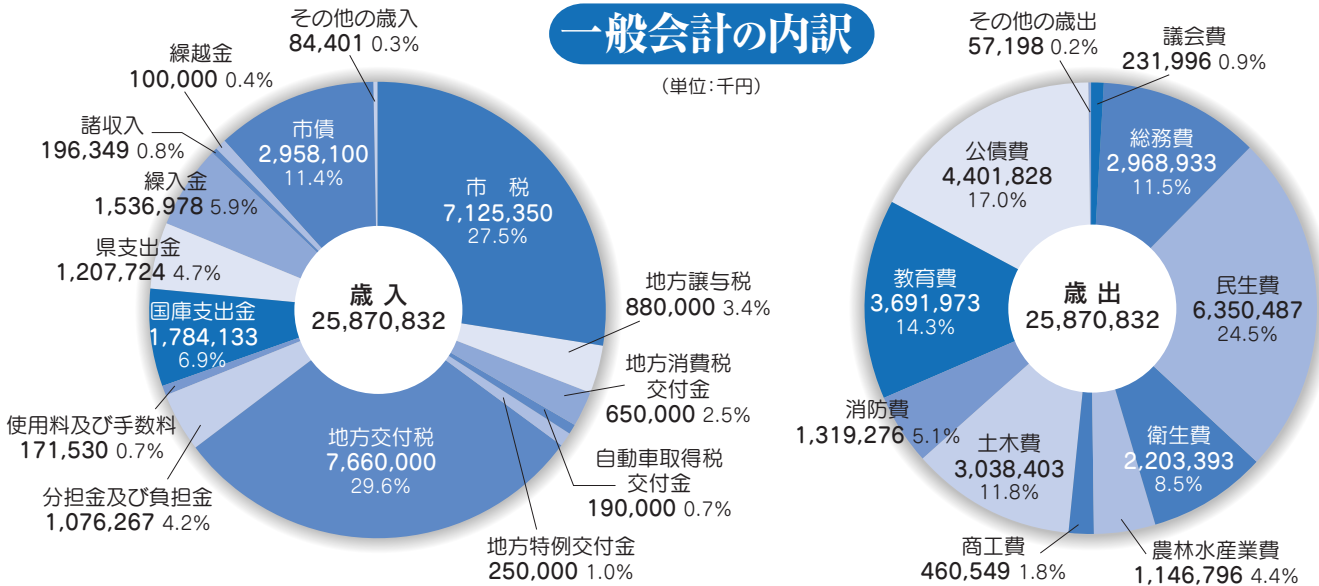
# 未来に向かって、さらに「前進」

新しいまちづくりは4年目を迎え、「人と自然が響き合う新文化都市」の実現に向かい、着実に歩みを進めています。さらに前進するため、今年度は安全で安心な地域づくりのために事業を行います。また、新年度の予算は指定管理者制度の導入に伴い、特別会計のうち3会計が減り、新たに介護保険制度の改正により居宅介護予防支援事業を実施するため1会計が増えました。

一般会計のほか17特別会計、2企業会計の合計20会計をお知らせします。

## 一般会計の内訳

(単位:千円)



## (会計別の予算額)

(単位:千円)

会計名	平成18年度 当初予算 (A)	平成17年度 当初予算 (B)	予算比較 (A)-(B)	対前年度比率(%)	
				(A) (B)	(A) (B)
<b>一般会計</b>	25,870,832	26,481,243	△610,411	97.7	
<b>特別会計</b>					
国民健康保険	5,848,965	5,734,284	114,681	102.0	
老人保健	5,612,247	5,712,719	△ 100,472	98.2	
介護保険	3,493,818	3,039,566	454,252	114.9	
下水道事業	2,860,985	2,788,968	72,017	102.6	
他15会計	1,049,852	1,073,638	△ 23,786	97.8	
<b>計</b>	18,865,867	18,349,175	516,692	102.8	
<b>企業会計</b>					
水道事業	1,614,411	1,554,393	60,018	103.9	
自動車運送事業	31,463	39,748	△ 8,285	79.2	
<b>計</b>	1,645,874	1,594,141	51,733	103.2	

# 主な事業

単位:千円

## 防 災・防犯体制の充実



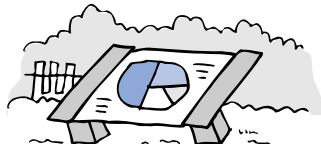
●国民保護計画策定	2,785
●耐震性貯水槽整備	34,000
●消火栓施設整備	9,176
●防災対策	42,972
●消防本部庁舎建設	400,188
●消防施設整備維持管理	39,870
●防犯灯管理及び防犯対策	7,891
●木造住宅耐震診断及び改修補助	3,900

## 観 光の振興



●観光施設整備事業経費	9,509
●観光施設指定管理経費	131,094
●観光PR	7,635
●全国市町村あやめサミット首長会議開催	500
●各種イベント開催 (甲州風上げまつりほか6イベント)	28,835
●企業ガイダンス開催	701

## 行 政改革の推進



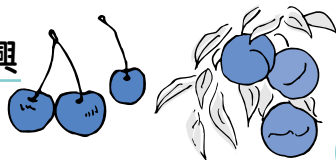
●行政改革推進	5,353
●公共サイン整備	13,000
●固定資産基礎資料整備	38,997
●市税収納強化対策	6,450
●若草支所周辺整備	51,532
●市の歌・音頭作成	7,328
●自治会活動推進	74,247
●地域集会施設整備等助成	17,075
●市民活動センター運営管理及び支援	8,716
●男女共同参画推進	2,688
●個別外部監査契約	500

## 教 育の振興



●芦安地区新倉集会所移転新築	13,327
●豊小体育館改築	281,887
●櫛形北小講堂改築	85,775
●八田中学校グラウンド改修	27,313
●白根百田小学校大規模改造	380,135
●小中学生登下校安全対策	2,961
●教育支援センター経費	3,355
●自動体外式除細動器配備	1,815
●全国ソフトバレーファミリーフェスティバル開催	3,500
●鏡中条体育館床張替え	3,223
●各種スポーツ教室開催	12,504
●春仙美術館・白根桃源美術館企画展	18,541
●市内体育施設管理運営委託	42,423
●白根巨摩中外トイレ改修	6,607

## 商 工農林業の振興



●南アルプス市産業立地助成金	34,255
●地域提案型遊休農地活用推進	5,376
●農地・水・農村環境保全	1,428
●地方病溝渠整備	29,300
●農家基本台帳整備及び管理システム導入	8,433
●新山村振興(クラインガルテン調査研究)	3,002
●有害鳥獣等対策	3,727

## 小 子高齢化対策等 社会福祉の充実



●障害者小規模作業所	18,600
●市単独心身障害者福祉手当支給	32,264
●特別障害者手当支給	41,348
●障害者福祉計画策定	2,850
●障害程度区分等認定	6,752
●生活保護費支給	311,651
●敬老祝金支給	19,982
●地域支援介護予防等	159,218
●居宅介護予防支援	22,261
●子育て支援(放課後児童クラブ)	53,124
●児童手当支給事業	527,640
●八田保育所駐車場整備	33,534
●児童館管理運営	36,689
●健康福祉センター(仮称)建設	32,814
●ごみ処理等経費	904,264
●し尿処理経費	190,379

## 道 路河川等の整備



●幹線道路整備	367,396
●生活道路整備	306,000
●まちづくり交付金(道路・公園緑地整備)	51,000
●市内循環バス試行運行	3,906
●赤字バス路線運行助成	21,670
●花とみどりの推進	15,763
●街路樹維持管理	16,989

# 南アルプス市

## 緑の基本計画策定に向けて

### 第1回

### 市民懇談会を開催

『緑の基本計画』とは、市が行う公園の整備や都市緑化だけでなく、さらに緑豊かなまちづくりをすすめるため市民のみなさんと一緒に緑の保全、創出、育成を考え、これから取り組むべき施策の指針とするものです。

### 緑の基本計画 市民懇談会が発足

市民懇談会は一般公募、緑に関わる市民団体の推薦など、25名の参加者で構成され、2月7日には第1回目の緑のまちづくり市民懇談会が開かれました。懇談会メンバーからは市の緑への意見・提案が出されました。今後は次の目標に向かって、ワークショップという手法を用いて計画策定に向けた協議を進めていきます。

### 【市民懇談会の目指すもの】

- 「南アルプス市緑の基本計画」策定に向けた意見交換の場、緑に関する意識啓発・学習の場とします。
- 計画に反映する「みどりの杜市民プラン(仮称)」をまとめ、市に提案します。
- 懇談会で作成したプランを、市民に公開提案します。(ミニシンポジウム開催や広報を通じてお知らせします。)

### 緑の基本計画市民懇談会メンバー(敬称略)

中島 勉	原 秀子	向山 香	香 児
三枝 洋	清水 准一	飯窪 功	功 雄
井原 一	清水 百太郎	鞠子 征	征 雄
野田 可織	北村 建	青沼 久	久 雄
市川 元信	信田 昭一	秋山 幸	弘 幸
飯野 久正	小野 さと子	野中 勝	磨 貴
金丸 松江	望月 和美	飯久保 貴	通 雄
塩沢 梅子	竹原 征邦	中込 中	
塚原 幸子			

### ワークショップ体験

今回の懇談会ではメンバーが2つのテーマについて、各自がカードに意見や提案を記述し発表をするワークショップを体験しました。カードは順次、模造紙に貼り付けられ、KJ法という手法で同じような意見を集約し、メンバーの意向やテーマを見つけ全員で確認しました。



### 【主な意見や提案】

#### テーマ1

「私が望むのは(大切にしたいのは) ○○○な緑です」

●○○部分の主な意見・提案

●身近な緑

(身近、身のまわりの緑庭の緑)

●地域らしい緑

(土地に合った、地域性を感じる)

●ふるさとの緑(なつかしい、里山、景観)

●環境に配慮した緑

(動植物、空気がきれい)

●楽しく心なごむ緑

(花や実を結ぶ、楽しい、心がなごむ)

●継承する緑

(受け継ぐ、培ってきた、社寺境内林)

●農地・農村の緑

(美しい農村風景、農地を守る)など

#### テーマ2

「私はこの懇談会で ○○○を提案したい」

●○○部分の主な意見・提案

●果樹や田んぼを守る

●花づくり・花いっぱい(花いっぱい、花壇)

●身近な公園・広場、憩いの場

(誰もが利用・楽しめる、憩い)

●雑木林を大切に(子どもが育てる)

●みんなの緑

(住みたくなる、みんなのため)

●シンボル・緑の景観

(ライチョウ、ランドスケープ、景観)

●計画の仕方

●仕組みづくり

(条例、育て方、守り育てる仕組み)

お問合せ

都市整備課 ☎(282)6394

# あなたの愛犬は 迷惑犬になって いませんか。



## 犬の放し飼いはしないで

犬の放し飼い、フンの置きり、無駄吠えなどの苦情が多く寄せられています。しかし、犬だけではフンの片付けや狂犬病の予防注射は出来ません。放し飼いや無駄吠えがダメなことも知りません。今月は愛犬の狂犬病予防注射時期にちなみ、犬の飼い方についてお知らせします。愛犬に、人間の社会のルールを教えてあげましょう。

ペットの代表である犬(猫)は、飼い主にとって家族の一員となつています。その反面、動物(犬・猫)が苦手な人もいます。犬を飼うときは単にかわいいだけでなく、自分の子どものように社会のルールを教え、育てる必要があります。人と動物が気持ちよく生活するため、マナーを守り犬の気持ちを理解して愛情と責任をもって生涯に渡り飼いましょう。

放し飼いは人を傷つけたり、怖がらせたりして危険がいっぱいです。また、農作物を荒らした例もあります。条例でも犬は綱や鎖でつないでおくことが義務付けられています。放れてしまった犬が人や物を傷つけてしまった場合は、飼い主の責任となります。

## 散歩中など犬のフンは 飼い主が責任をもって 持ち帰りましょう

トイレは自宅の決まった場所ですませましょう(トレーニングすればできます)。散歩中はビニール袋を持ち歩くだけでなく、必ずフンを持ち帰りましょう。

## 仲良く暮らすために

犬の鳴き声は、飼い主以外には迷惑になります。鳴くには何か理由があります。犬の気持ちを考えながら対応することも必要です。

## 狂犬病予防注射を 受けましょう

毎年4・5月に狂犬病予防の集合注射を行います。広報の折り込みに日程が掲載されていますので必ず接種してください。狂犬病予防注射をするに注射済票が交付されます。また、動物病院でも接種でき、その際も注射済票を交付しますので必ず証明書を市役所または各支所に提出してください。

老齢や病気の場合は予防注射の猶予が出来ます。獣医に相談の上、環境課までご連絡ください。

## 注射済票は必ず 首輪につけてください

注射済票は予防注射の接種が済んでいる証明になるだけでなく、番号から飼い主が分かるため、迷い犬になった時、すぐに飼い主のもとへ帰ることが出来ます。



子犬のときから人間社会のルールを教え、正しくしつけを行えばとても良いパートナーになることが出来ます。

犬の飼い方教室・相談は動物愛護指導センターで行っています。  
問い合わせ先 ☎(273)5034

犬を飼う場合は登録が必要です。犬の登録をする方は、「犬の新規登録用紙」に必要事項を記入し、狂犬病予防接種の会場へ持参してください。

### 犬の新規登録用紙

申請者	住所	〒		
	ふりがな氏名			電話番号
犬	所在地	※		
	種類	・ 雑種	毛色	
	性別	名前		
	生年月日	体格	大 ・ 中 ・ 小	
	避妊・去勢手術の有無		有 ・ 無	

※印欄には、申請者の住所と犬の所在地が異なる場合にのみ記入してください。

# ごみの減量は一人ひとりの心がけから

環境問題を考えるとき必ず話題になるごみの減量、リサイクルの推進。将来の地域環境を守るためにも、限りある資源を有効活用し、環境への負担を軽減することは、私たちにとって重要な課題となっています。

平成16年度に市内の各家庭から出されたごみの量は、可燃ごみが約一万三千トン、不燃ごみが八百トン。粗大ごみや資源ごみ、事業所から出るごみをあわせると、市全体では約二万二千トンものごみが排出され、処理にかかる費用は7億円以上になります。毎日の生活の中から出されるごみを減らすためには「適量購入・再利用・正しい分別」が大切です。きれいな住みよいまちづくりにご協力ください。

ごみ分別収集マニュアル  
をご活用ください



平成15年度南アルプス市の資源ごみリサイクル率は18.5%で、県の17.3%を上回りました。資源を再利用する循環型社会へ移行するためにも、ごみの分別収集は欠かせません。市内のごみ分別収集方法の統一化に向けて、ごみ分別収集マニュアルを作成しました。「ごみの分別や出し方が分からない」こんなときは参考にしてください。

可燃ごみは、必ず『市指定ごみ袋』へ入れて出してください

最近、可燃ごみがレジ袋・ビニール袋・ダンボール箱で出されているのが目立ちます。ごみは必ず市指定のごみ袋に入れて、指定されたごみ収集所へ出してください。



こんなごみの出し方は絶対にやめましょう

※みなさんが利用している市指定ごみ袋の代金の一部はごみの処理費にあてられています。

一般家庭の剪定枝収集  
処理を始めます

普段の可燃ごみでは収集困難な剪定枝の収集を始めます。

可燃ごみへ出す場合【無料】

●太さ5cm以内の剪定枝を袋に入る長さに切断したものに限りです。必ず市指定のごみ袋に入れてください。

業者へ出す場合【有料】

●環境課または各支所地域生活課へ申請し、業者へ直接持ち込んでいただきます。詳しくは環境課へお問合せください。

蛍光管・乾電池の収集

市役所本庁舎東側の環境課倉庫で廃蛍光管・廃乾電池を収集します。

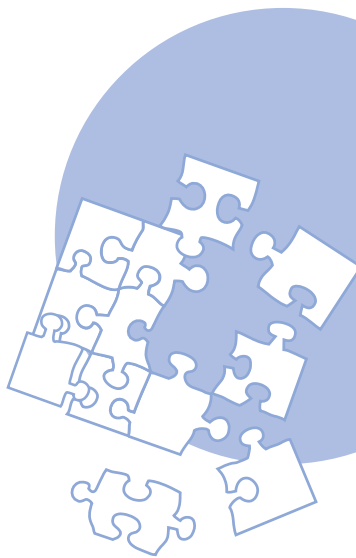
収集日は平日（祝祭日を除く）の午前8時30分から午後5時まで（夜間サービスの時は午後7時まで）です。また、各支所でも毎週水曜日（祝祭日を除く）の朝8時30分から午後7時まで収集しています。

※市役所で収集する蛍光管は割れていないものに限りです。割れてしまったものは、地区の不燃ごみ収集へ出してください。

お問合せ

環境課 ☎(282)6097

# 情報ひろば



## 市の歌、音頭を 作ってみませんか

### 「市の歌」

募集内容 市をイメージした自作の  
未発表作品で1番から3番までの  
歌詞

応募方法 市販の原稿用紙もしくは  
市役所および各支所、ホームペー  
ジにある用紙で応募してください。

賞金 最優秀賞30万円  
優秀賞 10万円  
佳作 5万円×2点

### 「市の音頭」

募集内容 市をイメージした自作の  
未発表作品で概ね1番から3番ま  
での音頭の歌詞と曲

応募方法 歌詞は「市の歌」と同様  
です。曲は市販の5線譜等を使用

し、必ず曲を録音したカセットテー  
プ等をつけて応募してください。

賞金 最優秀賞10万円

優秀賞 5万円

佳作 2万円×2点

応募先 総務課へ直接提出するか、  
封書で〒400-0395(住所不  
要)まで郵送してください。

●「市の歌」はメールでも受け付けます。  
作品をワードまたはエクセルでメー  
ルに添付して送信してください。

応募先アドレス

sounmu@city.minami-alps.jp

※応募は一人作品です。結果は広報や  
ホームページ等で発表します。

締切 5月31日(水)

お問合せ 総務課

☎(282)1111

## 5月1日から 市内循環バスの 試行運行がスタート

市民のみなさんの要望にお応え  
するため、市内循環バスを2カ月間運行  
します。通院や買い物、公共施設へ  
のお出かけにご利用ください。

乗車は指定のバス停ですが、降車は  
コース内ならどこでも自由で、料金は  
無料です。

大勢の方にご利用いただき、意見  
ご要望をお寄せください。

期間 5月1日(月)～6月30日(金)

月～土曜日(日曜日は運休)

循環コース

北回り・南回りの2路線

※乗車の際は写真のバス停の前でお  
待ちください。

※コース内のバス停と時刻表は広報  
折り込みをご覧ください。



お問合せ 企画課

☎(282)6073

## 4月1日から 生涯学習施設の 貸出方法が変わります

施設名	貸出窓口	定休日	受付時間	お問合せ
八田情報センター	八田図書館	月曜日、祝日	9:30～17:00	(285)1883
白根はーとふるセンター	白根はーとふる センター	月曜日、祝日の翌日	8:30～17:00	(282)7404
白根コミュニティー館				
若草生涯学習センター	わかかさ図書館	月曜日、祝日	9:30～17:00	(283)8311
櫛形生涯学習センター	櫛形図書館	月曜日、祝日の翌日		(282)7286

お問合せ 生涯学習課 ☎(282)7778



## 4月1日から 社会体育施設・学校開放施設の管理・申込方法が変わります

社会体育・学校開放施設の管理が、指定管理者に変わります。  
施設を利用したい場合は、指定管理者にお申込みください。

施設名	指定管理者	受付時間(定休日)
八田屋内運動場・白根弓道場 芦安プール・芦安ゲートボール場 若草グラウンド他・若草体育館他 若草弓道場・鏡中条体育館 櫛形総合体育館	市体育協会 ☎(284)5151	午前8時30分～午後9時 (月曜、祝日の翌日)
市内の学校開放施設		
白根B&G海洋センター	株式会社フィッツ ☎(285)4700	午前9時～午後10時30分 (毎週水曜)
甲西市民総合グラウンド 甲西体育センター	トラベッソスポーツクラブ ☎(284)7787	午前8時30分～午後5時30分 (土・日曜、祝日)

体育協会で管理する施設については、各地区で開催される調整会議で翌月以降2か月分の施設利用について決定します。

申込者は、施設のある地区の調整会議に出席してください。

また、施設を利用する際の各地区ごとの鍵・コインの貸し出し場所も変わります。

地 区	調整会議		鍵・コインの貸出、返却先	
	会 場	日 時	貸出・返却先	対応時間(定休日)
八 田	ふれあい情報館	開催日 奇数月の第3水曜日  時 間 午後7時30分～	ローソン八田野牛島店	24時間(無休)
白 根	白根は一とふるセンター		白根B&G海洋センター	午前8時30分～午後10時(毎週水曜)
芦 安	芦安小体育館		山溪園	午前10時～午後5時(毎週木曜)
若 草	若草生涯学習センター		社会福祉協議会	午前8時30分～午後5時30分 (土・日曜、祝日)
櫛 形	櫛形総合体育館 サブアリーナ		櫛形コミュニティープール	午前8時30分～午後9時 (毎週月曜、祝日の翌日)
甲 西	甲西農村センター		トラベッソスポーツクラブ	午前8時30分～午後5時30分 (土・日曜、祝日)

調整会議終了後は随時、下記の窓口で社会体育・学校開放施設の貸し出しを受け付けます

受付窓口	受付時間(定休日)	電話番号
櫛形コミュニティープール	午前8時30分～午後9時 (月曜、祝日の翌日)	(284)3333

※甲西市民総合グラウンド・甲西体育センターの随時受付は、トラベッソスポーツクラブで受け付けます。

※電話での仮予約が可能ですが、必ず利用日までに申請手続きを行い、許可書を受取ってください。

※貸出先の休館日に利用する場合は、事前に鍵、コインを受け取ってください。

お問合せ 櫛形コミュニティープール ☎(284)3333 体育協会本部 ☎(284)5151



## 表彰

次の団体が、投票等呼びかける啓発活動が評価され表彰されました。

### 【総務大臣表彰】

南アルプス市明るい選挙推進協議会

## お知らせ

### 収納課が配置変更になります

5月1日(月)から、現在の本庁第一会議室へ移動します。お間違えのないようご注意ください。

お問合せ 収納課

☎(282)7384

### 各支所地域教育担当が生涯学習課・社会体育課に統合

各種講座教室・青少年対策及び文化振興関係の窓口は生涯学習課になります。

お問合せ 生涯学習課

☎(282)7778

### 文化伝承館・天文館の利用方法が変わります

ふるさと文化伝承館は埋蔵文化財の資料収集に使用するため、全館入館ができなくなります。

ふるさと天文館は観望会の開催日時を変更します。

開催日 毎週土曜日  
時間 午後7時～9時

お問合せ 観光商工課

☎(282)6294

### 国際交流協会事務局が、甲西農村センター内に移転

移転に伴い協会ミーティングルーム(白根支所西側)は閉鎖します。

協会では会員を募集しています。詳しくは事務局までお問合せください。

お問合せ 国際交流協会事務局

☎(280)8345

### ボランティアセンターの名称が市民活動センターに変更

市内NPOやボランティア団体等の活動の拠点として、これから活動をしようと考えている方の出合いの場としてご利用ください。

開館時間 午前9時～午後10時

休館日 毎週月曜、年末年始

使用料 市民活動を行う方は無料

お問合せ 市民生活課

☎(282)6493

### 落合保育所でも一時保育サービスがスタート

対象 次のいずれかの理由で一時的に保育が必要な市内在住の就学前児童

●保護者の不定期な就労等

●保護者の緊急の傷病・入院等

### ●私的理由等

時間

○月～金曜日

午前8時30分～午後4時30分

○土曜日

午前8時30分～午後12時30分

負担金(1回利用分)

3歳未満児 1300円

3歳児 1500円

4歳以上児 1300円

※白根・豊后保育所でも一時保育サービスを行っています。

お問合せ 落合保育所

☎(282)1079

### 市有財産を入札により売却します

入札前に入札保証金の納付が必要です。

物件

種別 土地付き建物(現状渡し)

地番 百々1691番28

地目 宅地 101.35㎡

建物 住宅 37.26㎡

木造平屋建 築昭和46年

最低売却予定価格 2,797,000円

入札日 4月28日(金)

時間 午前10時

場所 市役所本庁

受付期間 4月10日(月)～24日(月)

現場説明日 4月26日(水)

時間 午前10時

入札案内書を管財契約課で配付します。

### 小規模工事等

#### 契約希望者登録受付

市発注の小規模工事や修繕の受注を希望する方を登録する制度です。

申請期間 随時

申請場所 管財契約課

申請書類 登録申請書(様式第1号)、

市税の納税証明書、資格・免許の証明書(写)

有効期間

平成20年3月31日まで(2年毎に更新)

お問合せ 管財契約課

☎(282)6092

### 身体障害者等の軽自動車税の減免申請を受け付けます

必要書類 減免申請書、身体障害者手帳等、運転免許証、自動車検査証、生計同一申告書(家族運転の場合)

※すでに減免を受けている方は、変更がなければ申請の必要はありません。

※障害の区分・程度によって該当にならない場合があります。

受付期間 4月12日(水)～24日(月)

提出先 税務課・各支所地域生活課

お問合せ 税務課

☎(282)7379

### 固定資産税第1期の納期が変更になります

今年度は3年に一度の土地・家屋の



価格見直し(評価替え)の年です。  
これに伴い固定資産税第1期の納  
期限が5月31日(水)に変わります。

**土地と家屋の価格等縦覧帳簿の  
縦覧ができます**

縦覧期間 4月3日(月)～5月31日(水)  
縦覧場所 税務課、各支所地域生活課  
※固定資産税の納税義務者は、関係  
する固定資産税についての固定資  
産課税台帳を閲覧できます。

お問合せ 税務課  
☎(282)6093

**固定資産税の審査申出**

平成18年度固定資産課税台帳に登  
録された価格に関する審査の申し出  
ができます。

期間 4月30日(月)～7月14日(金)  
お問合せ 固定資産評価審査委員会  
☎(282)1111

**小口資金融資制度改正**

県の小規模企業者小口資金融資実  
施要領等の一部改正に伴い、4月から  
市の小口資金融資促進条例の貸付期  
間等が改正されます。

貸付期間 設備資金 7年以内  
運転資金 5年以内  
保証料 個人負担有

お問合せ 観光商工課  
☎(282)6294

**忘れていませんか  
国民年金の手続き**

就職・転勤・退職・結婚等で国民年  
金の加入の仕方(種別)が変更になる  
とき、住所変更をしたとき、氏名が変  
わったときには、届出が必要です。  
届出を忘れると、年金の減額や受  
け取れないこともあります。

**保険証を使って入院したときの食  
事代が、1日単位から1食単位に  
変更されます**

いままでは食事の回数に関係なく  
日数で計算していましたが、食事の  
実態に合わせるため食事の回数で計  
算されます。

変更前 1日につき780円  
変更後 1食につき260円  
(一般の方の場合)

お問合せ 国保年金課  
☎(282)7248

**各種スポーツ教室**

5月から7月にかけて第1期各種  
スポーツ教室を開催します。  
詳しくは4月16日(日)の新聞折込  
みをご覧ください。市ホームページに  
も情報が掲載されています。

お問合せ 社会体育課  
☎(282)7779

**若草・甲西地区の水道使用料が  
改定されます**

若草水道事業給水区域(下今井地  
区と十日市場の一部を除く)は6月水  
道料金算定分から、甲西簡易水給水  
区域は5月水道料金算定分から改定  
されます。

※新しい基本料金・超過水量料金表は  
若草地区には5月、甲西地区には4  
月の検針時に新料金表を配布します。

お問合せ 企業局  
☎(282)2016

**4月から公共下水道の  
利用可能区域が拡大**

新たに供用開始となった区域は次  
のとおりです。

地区	新規供用開始区域
八田	野牛島の一部 上高砂の一部
白根	飯野の一部、在家塚の一 部、上今諏訪の一部、下 今諏訪の一部
若草	藤田の一部、浅原の一部 寺部の一部
櫛形	山寺の一部 小笠原の一部
甲西	戸田の一部、宮沢の一部

5月に、新しく下水道が利用でき

る地域の方を対象に加入説明会を行  
います。

※詳しい地図等は各支所に掲示します。

お問合せ 下水道課  
☎(282)6409

**県の地域振興局が廃止されます**

これに伴い市の属する峡中地域は  
峡北地域と統合し、中北地域になり  
ます。中北地域を担当する事務所は  
北巨摩合同庁舎(韮崎市内)に置かれ  
ます。

中北保健福祉事務所と中北建設事  
務所については、旧峡中地域振興局  
庁舎(甲府市内)に置かれます。

お問合せ 山梨県新行政システム課  
☎(223)1637

**やまなし学生就職面接会**

開催日・場所  
●甲府会場 4月21日(金)  
甲府富士屋ホテル  
●東京会場 5月19日(金)  
中野サンプラザ

受付時間 正午～  
対象 未就職卒業生、来年3月に  
卒業予定の学生  
※参加企業は県ホームページで閲覧  
できます。

お問合せ 山梨県労政雇用課  
☎(223)1562

## 警察官採用試験

平成18年10月採用と平成19年4月採用の試験です。

警察官A

試験日 5月14日(日)

締切 4月26日(水)

お問合せ 山梨県警察本部警務課

☎(0120)314874

## イベント・教室

### 山梨県ペアマッチ

### ナインボール大会

開催日 4月2日(日)

時間 午前9時30分～

場所 南アルプス市小笠原76-1

「グロッタアスラ」

お問合せ 山梨県ビリヤード協会

☎090(7244)6245

### 秋月会 峰山流・香月流 二十周年記念舞踊会

開催日 4月9日(日)

時間 午後12時30分～

場所 増穂町文化会館

お問合せ 峰山さん

☎(282)4870

### ボカシづくり

富士見町ボカシの会では、ボカシづ

くりをしています。興味のある方はぜひご参加ください。

開催日 毎月第4日曜日

時間 午後1時30分～3時30分

場所 富士見町公会堂

持ち物 ボカシを入れる袋

お問合せ 保坂さん

☎(282)5211

### 将棋教室(4月～9月開催)

対象 小学生以上

開催日 4月 第2土曜日

5月以降 第1・2土曜日

時間 午後1時～5時

場所 若草生涯学習センター

お問合せ 小池さん

☎(283)3670

## 募集

### 「家族相談員」紹介事業利用者

心の病気で療養中の方が安心して地域生活が送れるように必要な支援を行う「家族相談員」紹介事業の利用者を募集しています。

お問合せ 福祉課

☎(282)6197

### 平成18年度奨学生

対象 保護者等が市内に在住して

いる高等学校生(盲学校、ろう学校、養護学校の高等部含む)・専門学校生・短大生・大学生(大学院除く)

応募方法 「奨学金貸付願」を提出してください。

※「貸付願」は教育総務課で配付

締切 4月28日(金)

お問合せ 教育総務課

☎(282)7777

### 芦安新緑まつり

### カラオケ大会出場者

開催日 5月3日(水)

募集人数 15人(先着順)

お問合せ 観光商工課

☎(282)6294

### 「小笠原流流鏑馬」の諸役

開催日 5月6日(土)

募集人員 3名

お問合せ 小笠原長清公顕彰会事務局

☎(282)7778

### 「小笠原商店街」パステル画講座

開催日 4月11日(火)

時間 午前10時、午後1時、午後2時30分(3回)

場所 南アルプスふれあいマーケット

募集人数 各回8名

参加費 1000円

お問合せ 南アルプスふれあいマーケット

☎(284)7306

## 陸上スポーツ少年団員

対象 市内小学校4～6年生

練習日 毎週水曜日

時間 午後7時～

場所 櫛形中学校

入会金 櫛形総合公園  
1000円

会費 前期3000円  
後期3000円

お問合せ 相川さん

☎(283)5860

### 甲西男子バレーボール スポーツ少年団員

対象 小学3年以上の男子

練習日 毎週水・土曜日

時間 水曜午後6時～8時  
土曜午前9時～正午

場所 甲西体育センター

お問合せ 足達さん

☎(282)0748

### 市体育祭りバスケットボール 大会出場者

対象

1チーム7名以上の成人のチーム

開催日 7月上旬

参加費 1000円

締切 4月30日(日)

お問合せ 大会事務局

☎(282)3653

### ボーイスカウト甲府第2団 体験入隊及び説明会

開催日 4月9日(日)



**相 談**

時間 午前10時～午後1時  
 場所 甲斐市ライオンの森  
 対象 年中児～小学校6年生  
 お問い合わせ  
 武井さん ☎(276)5354  
 小宮山さん ☎(232)8505

**無料法律相談(要予約)**

開催日 4月14日(金)、28日(金)  
 時間 午後1時～4時  
 場所 白根総合会議室

**行政相談**

開催日 4月7日(金)、21日(金)  
 時間 午後1時30分～3時30分  
 場所 7日 八田・若草支所  
 21日 白根総合会議室  
 市役所本庁舎

**社会保険相談所**

開催日 4月4日(火)  
 時間 午前9時30分～午後4時  
 場所 商工会櫛形支所  
 お問い合わせ 竜王社会保険事務所  
 ☎(278)1100

**年金・賃金・労災など  
無料相談会**

開催日 4月8日(土)  
 場所 働く婦人の家

**住宅改修相談(要予約)**

開催日 4月19日(水)  
 場所 商工会南部センター  
 (旧商工会櫛形支所)  
 時間 午前10時～午後4時  
 お問い合わせ 観光商工課  
 ☎(282)6294

高齢者の安心自立を促す住宅改修相談です。

開催日 4月28日(金)  
 時間 午前10時～12時  
 場所 市役所西別館  
 相談員 1級建築士  
 福祉住環境コーディネーター

**高齢者相談センターを設置**

各施設の職員が24時間、電話相談等を受け付けます。介護や在宅生活のこと等ご相談ください。

白根・芦安地区高齢者相談センター  
 (白根聖明園) ☎(284)2201  
 八田地区高齢者相談センター  
 (南岳荘) ☎(280)5281  
 櫛形地区高齢者相談センター  
 (櫛形荘) ☎(284)0020  
 若草・甲西地区高齢者相談センター  
 (花菱荘) ☎(280)1300  
 お問い合わせ 地域包括支援センター  
 ☎(282)6179

**入札結果**

入札日	工 事 名	場 所	請 負 者	請負金額(円)
2月 2日	桃園29号線舗装新設工事	桃園地内	(株)加藤土建	630,000
2月 2日	十五所57号線舗装工事	十五所地内	(株)加藤土建	1,365,000
2月 2日	市道白根6号線舗装修繕工事	飯野地内	(株)輪田道路	4,725,000
2月 2日	清水川安全施設設置工事	浅原地内	(有)柴田建材興業	2,835,000
2月 2日	坪川土手下水路改修工事	落合地内	(有)保坂建設工業	1,239,000
2月 2日	市道曲輪田2号線道路維持工事	曲輪田地内	河野土木(株)	2,457,000
2月 2日	荊沢地内水路改修工事	荊沢地内	(有)野田組	1,680,000
2月 2日	寺部公園フェンス補修工事	寺部地内	(有)広進土木	1,869,000
2月 2日	秋山川すももの郷公園植栽工事	落合地内	(株)富士グリーンテック	3,780,000
2月 2日	親水公園給水管新設工事	有野地内	(有)清水総合工業	1,888,950
2月 2日	旧くしがたすこやか桃園東館改修工事	桃園地内	(有)野田ホーム	1,722,000
2月 2日	平成18年度予算及び同説明書他印刷業務	財政課	野中印刷所	1,718,115
2月 2日	南アルプス市地域新エネルギービジョン報告書及び概要版印刷業務	環境課	不 調	
2月16日	荊沢芦原線舗装工事	落合地内外	(株)加藤土建	4,620,000
2月16日	市単土地改良事業地方法溝渠改修工事(西南湖地区)	西南湖地内	甲和工業(株)	9,660,000
2月16日	東南湖水路清掃工事	東南湖地内	(株)櫛形環境	3,496,500
2月21日	若草40号線道路舗装工事	下今井地内	新津建設(株)	10,185,000
2月27日	さくらの里憩いの家エレベーター設置工事	鏡中條地内	長田組土木(株)	16,065,000

お問い合わせ 管財契約課 ☎(282)6092

# 図書館

Minami-Alps City

# だより

Library  
INFORMATION

## お問合せ／休館日

櫛形図書館  
☎ (280) 3300

白根桃源図書館  
☎ (284) 6010

わかくさ図書館  
☎ (283) 1501

八田ふれあい図書館  
☎ (285) 5010

甲西図書館  
☎ (282) 7291

休館日：毎週月曜日、28日

※櫛形図書館は、9日(日)については休館します。

## 4月の催し物

おはなし会	① 8:22日(土)	10:30
	② 8日(土)	10:30
	③ 毎週土曜日 ④ 15日(土)	14:00
	⑤ 8日(土)、毎週木曜日	10:30
おはなし会0,1,2	⑥ 11日(火) ⑦ 21日(金)	10:30
	⑧ 19日(水) ⑨ 4日(火)	10:30
凧作り教室	⑩ 23日(日) (要申込)	13:00
工作教室	⑪ 15日(土) 「こいのぼりロケット」(定員10名)	15:00

## 新刊案内 | 児童書

『そよそよさん』

仁科幸子/作  
徳間書店



眠っている森を起こしにやってきたのは、不思議な不思議なそよそよさん。ハーフ、ハーフ、そよそよさんが息を吹きかけると…。春の息吹が感じられる、あたたかく楽しい絵本。

## 新刊案内 | 一般書

『花粉症ふっとばし  
完全カタログ』

山西敏朗/作  
幻冬舎



乾布まさつ、ヨガ、アロマテラピー、ハーブ、効く食品95、サプリメント、掃除方法、薬の種類、手術、シーズンオフの対策等、最新医学療法から撃退グッズまで、花粉症のつらい症状をふっとばす方法を150項目以上紹介。

## 絵本を寄贈して いただきました。

白根百々出身の片岡国江さん(大阪府在住)は、小さいころに体験した市内の自然の美しさ、ほのぼのとした風景を描いた絵本を出版。  
市内の図書館・保育所に寄贈していただきました。



図書館  
だより

美術館  
だより

## 幽玄に秘める魂と情熱 「望月昇日本画展」開催

開催期間：4月15日(土)～6月25日(日)

望月昇は1926年、笛吹市に生まれ、独学で絵画を学び、山梨美術協会、日本画院等で活動しています。

今回は、望月昇の初期の作品から最近の作品まで観ることができる展覧会になっています。



白根桃源美術館

開館時間 午前9時30分～午後5時(入館は4時30分まで)  
休館日 月曜日と祝日の翌日(5月6日(土)は営業)  
入館料 大人300円(高校生以上)小人100円(小中学生)  
お問合せ ☎ (282) 0149

# 美術館

Minami-Alps City

# だより

Museum  
INFORMATION

# ENJOY LIFE!

成人ラグビーフットボール HATTA CLUB

## 子ども達にも伝えたい、 ノーサイドの精神



HATTAクラブは、かいじ国体の開催を機に旧八田村で結成されました。現在の部員数は20人、15人で行うラグビーではギリギリの人数です。年齢層も幅広く18歳から36歳まで。ラグビー未経験の選手もいます。高校ラグビーの試合を見て、憧れて入部したそうです。市内では唯一のラグビーチームなので、

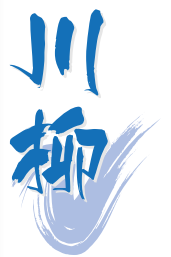


部長 望月 道浩さん

興味のある方は一度練習を見に来て欲しいですね。

ラグビーは、ボールを投げる、蹴るといった動作に、体をぶつけ合うこともあり、スピードも持久力も要求される総合スポーツだと思います。全員が一つのボールを追いかけて、相手チームとぶつかり合いをするのですが、ノーサイド(試合終了)になると、敵味方関係なく全力でプレーをしたお互いの健闘をたたえ、不思議と仲良くなれるんです。これがノーサイドの精神です。

今は野球やサッカーに人気があつたり、ラグビーの競技人口が減つてしまっています。でも、チームワークの大切さやお互いを思いやる気持ちも学べますし、決められたルールの中でぶつかり合うことは、子どもたちの成長にもきつとプラスになると思います。ラグビー人口の底辺拡大の意味もこめて、機会があれば子どもたちにラグビーの楽しさを伝えられれば良いなと思っています。



表には出ない直根芸がない

停年を地区の諸役が待っている

息子だと持ち上げた子が塀の中

体形と心も変える職業病

好きこそを温めながらレール敷く

一隣家覗いて健康確かめる

暖房費節約せんと早寝する

介護士の朝の体操で元気づき

木々の枝飛び交うすずめ虫拾う

父の背のぬくもりを追う雪の道

捨てられて木蔭で育つさくら草

米山義雄

河村貞夫

上田元治

鈴木新一

塩谷道子

齊藤とみよ

大島邦子

手塚波奈絵

中込ふみゑ

加藤徳子

齊藤とめ子



# 健康 けんこう 家族 かぞく

お子さんの写真を募集しています。

短いコメントを添えて  
市広報担当まで送ってください。

## Minami Alps Kids

齊藤 明日翔くん  
あすか  
ひかるちゃん  
左



ひょうきん者の明日翔くんにおませなひかるちゃん  
いつまでも仲のいい兄妹でいてね  
父・政仁 母・あずさ(加賀美)



秋山 いまちゃん

わが家のお姫さま いまちゃん  
元気でやさしい子に育ってね  
父・浩志  
母・由紀子(小笠原)



渡辺 鉄平くん  
てつぺい  
紅葉ちゃん  
くれば  
右

いっぱい遊んで  
すくすくと大きくなあれ  
父・嘉之 母・若葉(小笠原)

## 気軽に健康づくり 集団健康教育「ストレッチ教室」



最近よく耳にするストレッチ。ストレッチは特別な技術を必要とすることなく、またお金も時間も場所も必要としない、誰にでも簡単に、そして気軽にできる健康づくりとリラクゼーションの方法です。

市が老人保健事業の一環として実施した集団健康教育「ストレッチ教室」には、130人が参加し、自宅でも気軽に出来るストレッチを楽しみました。健康維持やリラクセスのため簡単なストレッチに取り組んでみてはいかがでしょうか。

今年度も健康教室を順次開催します。広報などでお知らせをしますのびせひ参加ください。

支所(芦安支所除く)の保健師の常駐が廃止されます

4月3日(月)から、芦安支所を除くすべての支所で保健師の常駐が廃止されます。芦安支所については、今までどおり午前(正午まで)は保健師が常駐します。

今後は、櫛形健康センターに常駐する保健師が、電話・来所による相談を受け付けます。また、時間を予約しての相談や保健師による訪問も可能です。お気軽にご連絡ください。

献血にご協力を

開催日 4月25日(火)

時間 午前9時30分～11時30分  
午後12時30分～3時30分

場所 市役所本庁舎

お問合せ 健康増進課

☎(284)6000

4月 schedule

健康相談・母子手帳交付

場所	実施日
櫛形健康センター	5日(水)
	12日(水)
	19日(水)
	26日(水)
甲西支所	4日(火)
白根支所	13日(木)
芦安支所	18日(火)
若草支所	27日(木)
八田支所	28日(金)

受付時間 午前9時～11時30分  
(都合が悪い場合は、必ずご連絡ください)

※できる限り本人が来所してください。(代理の方の場合は後日本人と連絡を取らせていただきます)  
※地区は関係ありませんので、都合のご日程をご利用ください。

# 第4回 南アルプス市 甲州風 上げまつり

開催日 4月29日(土) ※雨天中止  
場所 釜無川三郡橋上流 800m 右岸河川敷



## スケジュール

受付 午前8時30分～9時30分  
風絵柄コンテスト 午前9時30分～11時  
昼のイベント 午前11時～午後1時  
風上げコンテスト 午後1時～3時

## 風作り教室

開催日 4月23日(日)  
時間 午後1時～4時  
場所 甲西農村センター

## 申込及び材料配布

観光商工課及び甲西図書館に  
直接、もしくは電話でお申し込  
みください。  
その際に風の材料を配布しま  
すので、和紙に絵を描き、風作り  
教室の当日お持ちください。

観光商工課 ☎(2882)6294  
甲西図書館 ☎(2882)7291

人口/72,761人(+6) 男/35,873人(+6) 女/36,888人(0) 世帯/23,764戸(+18)  
平成18年3月1日現在(対前月比)

所在地/〒400-0395 山梨県南アルプス市小笠原376 HPアドレス <http://www.city.minami-alps.yamanashi.jp/>  
各支所☎/八田(285)0011 白根(283)3000 芦安(288)2112 若草(282)3100 甲西(282)3120

発行/平成18年4月1日 南アルプス市役所 ☎(055)282-1111(代表) ㊟(055)282-1112 編集/広聴広報課 ☎(055)282-6074



とても楽しそうにゲームや  
百ます計算をする皆さん。お  
しゃべりや笑い声が聞こえて  
きます。  
(藤田ふれあいセンターにて)

「運転は 人に社会に 思いやり」をスローガンに、4月6日(木)から15日(土)まで春の全国交通安全運動を実施します。

## 広報南アルプスがリニューアル

新しいスタートにあたり、今までの表紙とちょっとイメージを変え、「夢のたね」とつけました。毎月、市の情報やみなさんからの情報をたねとして発信していきます。このたねが大きな木になるようみんな育ててください。