

## 迎春

あけましておめでとーございませす



### 新春特別対談 南アルプスのまちづくり

- 完熟農園オープン直前特別企画 —
- 一流シェフによるスローフード料理教室

### 南アルプス市民憲章

緑かがやく自然を守り  
なかよく美しい心を結び合い  
未来にひらく豊かなまちをつくることを  
アルプスの山々に誓います



## 自然と人とが共生するまちをめざして

新年、あけましておめでとうございます。

昨年はユネスコエコパークに登録され、今年はいよいよスタートの年です。年頭にあたり、ユネスコエコパークとは何か、その理念である「自然と人とが共生すると何がすばらしいのか」を対談とおして市民の皆さんに伝え、今後のまちづくりについて考えていきます。

**市長** 柏さん、本日はよろしくお願  
いいたします。

**柏さん**は、山に携わるお仕事をして  
いるということですが、柏さん  
のお仕事についてご紹介いただけま  
すか。

**柏** 私は、登山全般、山岳地域を  
テーマにしたフリーランスライター  
をしています。文章を書くほかに、  
登山のフィルムをつくるチームに参  
加したり、講演をしたり、様々な形  
で登山の魅力を伝える仕事をしてい  
ます。5年ほど前からは、登山ガイ  
ドの仕事も始めました。南アルプス  
には、高校生の頃に初めて来ました。

**市長**は、こちらで生まれ育ったと  
聞いていますが、小さい頃はどのよ  
うに山に接していられたのですか。

**市長** 私は、合併前の白根町に生ま  
れました。南アルプスは芦安村のも  
のだと思っていて、あまり高い山  
には関わっていなかったように思い  
ます。しかし、近くの櫛形山や南甘

利山の清良平などには家族で遊びに  
行ったり、伊奈ヶ湖の湖畔を歩いた  
りしていました。

**柏** 市長に就任されてからは、南  
アルプスの高い山々に登られている  
と聞きましたが、どんな印象を持た  
れていますか。

**市長** 私は、自衛官という職業に就き、  
最初の仕事が北アルプスの遭難者を  
救助する山岳レンジャー部隊の隊長  
でした。そこから、山との関わりを  
持つようになりました。山には仕事  
で行ったこと、厳しい訓練をしたこ  
となどあまり楽しい思い出はありま  
せんでした。退職してふるさとに帰っ  
て来たときには、合併して南アルプ  
ス市になっていまして、南アルプス  
山脈が身近なものに感じられました。  
そこで、山を楽しみながら登山をし  
てみようと思いました。

南アルプスの山々を歩き、本当に  
雄大ですばらしいと感じました。こ  
んなにすばらしい山々が近くにある

新春特別対談

# 南アルプスのまちづくり



ことを誇りに思うし、多くの人に登っていただきたいと思っています。

**柏** そうですね、南アルプスはとても大きな山で、稜線を縦走していてもダイナミックさを感じます。そういうところが南アルプスの魅力であるのでしょうか。

**市長** 自身が登るだけでなく、市の職員にも登山を勧められていると聞いています。

**市長** 職員と話してみると、芦安からの職員は南アルプスへの関心があります。他の5町村の職員はあまり関心がないようだったので、我がまちの南アルプスに登ってそのすばらしさを感じてもらいたいと思いましたが、3人1組で年10組が、市が経営する北岳山荘に行つて自然を味わうとともに、登山者への接待を行うなどの研修を実施しています。



**柏** 登山が初めてという職員の方もいらっしゃると思いますが、日本第2位の大きな北岳に登られて皆さんはどんな印象なのでしょう。

**市長** 行く前は不安もあり、トレーニングをして行くわけですが、「大変だった」とは言うものの全員が「登ってよかった」と言いますね。達成感と、雄大な南アルプス、そして山頂から望む富士山や櫛形山に感動し、「我がまちにはこんなにすばらしい山があるということを誇りに思う」と言っています。

**柏** すばらしいことですね。その南アルプスが、昨年ユネスコエコパークに登録されたということですが、ユネスコエコパークとはどのような地域なのでしょうか。

**市長** ユネスコエコパークとは、人と自然とが共生し、自然の中で豊かな地域をつくろうというもので、一番中心となるのが「核心地域」といわれるところであり、手付かずで自然を守ろうという地域です。その周りを取り囲む地域を「緩衝地域」といい、多くの人が自然の大切さを学び、自然を大事にする場所です。更にその周りを取り囲む地域が「移行地域」で、農林業を中心として産業を起こして豊かな地域をつくり、地域の発展を目指す場所、これがユネスコエコパークです。



**市長** 柏さんは、登山のすばらしさを伝えていくというお仕事をされていますが、山に行かれて或いはガイドをされている、山のすばらしさとはどんなところにありますか。

**柏** 山のすばらしさは、沢山あります。何度行っても飽きないものがあるから続けているのだと思うのですが、すごく色々なことを教わっています。

**市長** 自然は人間の思いどおりにはならないもので、天候によっては山頂まで行くことが出来ないこともあります。登山は山頂に登れないことの方が多いのではないかと思うくらい、天候が許しません。そういうときは、それに合った判断をしなくてはならないし、それを受入れなくてはなりません。色んな変化に応じて自分が柔軟になっていくことが出来るようになりました。それは、登山に限らず日々の生活の中でも

意味のあることだと思えます。

**市長** 今までは、傲慢に自分が中心で生きていると思っていたときもありましたが、大人になり私たちは自然の中で生かされていることを感じました。人が自然の中に入って自然のすばらしさや厳しさを学び、そこではじめて文明のありがたさや自然のありがたさを知る。私は、この2つが調和するようなまちをつくっていききたいと思っています。

**柏** おっしゃるとおりだと思います。私たちは自然と同じ地球に生きているものとして、そのかわりをどのようにもっていかのか、折り合いをもっていくのかを考えるべきだと思います。今回のユネスコエコパークの登録は、ゴールではなく通過点だと市長はおっしゃっていましたが、具体的にはどのような展望をお持ちですか。

**市長** この文明化した社会の中で、自然を大事にして自然に感謝する、そんな南アルプス市にしていきたいと思えます。

**核心地域**は自然を管理して残していく、そして人が汗水流して登っていく。そのためには避難小屋・山小屋、トイレなどをきれいに整備して自然を残していく。そして、それを取り囲む櫛形山や南甘利山は、多くの人に来ていただいて、とくに学校登山などで子どもたちに登ってほしいですね。自然の厳



しき或いはピークを制した達成感を味わうことが、子どもたちを育てる大事なことだと考えています。また、それを取り囲む地域では、6次産業化により農業を再構築し、命のもと

となる食に関する産業を起こして豊かなまちをつくりついでいきたいですね。新しい農業文化をつくりついでいきたいと思っています。

このような、ユネスコエコパーク



の理念に合致したまちづくりに対して、柏さんからご提言があれば聞かせていただきたいのですが。

**柏** 私も市長のお考えと同感です。

私自身、若い頃は特に厳しい登山をしていました。山のてっぺんにばかりいました。でも、そのてっぺんがあるのは、緩衝地域があったり里山があったり、産業や社会と繋がっています。自分が登山をすることが好きだけでなく、これだけ山が多い日本なので登山をもっと多くの人に親しんでほしいと思っています。

その魅力を少しでも多くの人にわかってもらえたら、経験の中で、自然を大切にしたいとか、自然のすばらしさ、自然がいろんなことを与えてくれたなど実感のある体験ができると思います。

そういう自然が南アルプス市にはあるわけですし、産業にも結びつけられると思います。

人と自然の関わり合いこそが、まさにユネスコエコパークの理念であると思います。登山ガイドの育成など人と自然との関わり合いをどのようにつくっていくのか、そこが重要なポイントであり頑張りどころなのだと思います。私も力になれるところがあれば、協力をさせていただきたいと思っています。

**市長** ありがとうございます。

戦後はみな都会にあこがれましたが、これからは自然の中に戻って自然を大切にし、自然のすばらしさを味わっていただきたいです。そのためには多くの人に南アルプスに来ていただきたいですね。自然を守りながら、人と自然が調和したまちをつくりついでいきたいと思っています。貴重なご提言をありがとうございます。

昨年は、6月12日、南アルプス山脈がユネスコエコパークに登録されたすばらしい年でした。また、秋には秋篠宮妃殿下紀子さまにお成りいただき、本市の愛育の活動を褒めていただきました。人の活動と自然とが調和したまちが認められた一年でした。

今年は、市民の皆さんとユネスコエコパークの理念に合致した、実りある年にしていきたいと思っています。

**柏澄子さん** ●プロフィール

千葉県千葉市生まれ。高校と大学で山岳部に所属し日本の山々を歩いてきた。登山全般および山岳地域に住む人々について、山岳専門誌などをはじめとする雑誌、新聞、書籍、Webサイトなどに寄稿する山岳フリーランスライター。登山ガイド。



※この対談はCATVの市行政番組内で1月1日から放送しています。

# 人・農地プラン

果樹の生産高が高いわがまちでも、  
 農業者の高齢化が進み、耕作放棄地が拡大しています。  
 市では将来の農地利用のあり方、地域農業のあり方を考え、  
 人と農地の問題を解決するための「人・農地プラン」を作成しています。



## 「人・農地プラン」の見直し、 参加者募集

農地を有効活用し農業の活性化を図  
 るために「人・農地プラン」の見直し  
 を行います。

対象者 新規就農、規模拡大、規模縮  
 小希望農業従事者など

申込先 農業振興課、JAこま野本所  
 JAこま野各支所(申込書有)

申込期限 1月15日(木)

開催日程 開催日/場所/対象地区  
 ※時間はいずれも13時30分

●2月3日(火) / 八田窓口サービス  
 センター / 八田地区

●2月4日(水) / 白根窓口サービス  
 センター / 西野・百々・上今諏訪・  
 下今諏訪・上八田・芦安

●2月5日(木) / 白根窓口サービス  
 センター / 飯野・在家塚・飯丘・源  
 地区

●2月6日(金) / 本庁西別館 / 櫛形  
 地区

●2月9日(月) / 甲西窓口サービス  
 センター / 甲西地区

●2月12日(木) / 若草窓口サービス  
 センター / 若草地区

特典 「人・農地プラン」地域におけ  
 る話し合いに参加し、位置づけら  
 れると、次の支援を受けることがで  
 きます。

○青年就農給付金(経営開始型)

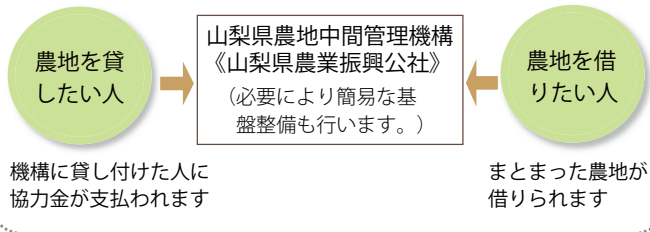
原則45歳未満

○スーパードリ資金の当初5年間無利  
 子化 認定農業者

## 「農地中間管理事業」を利用しましょう!!

高齢により農業ができなくなった農家や、農地を借りて規  
 模を拡大したい農家、新たに農業を始めたい方などのための、  
 農地の貸し借りをを行う新しい仕組みです。

### ●機構はこんな仕組みです



【お問合せ】 農業振興課 Tel.(282) 6207

## 新庁舎建設に向けて

# 新庁舎建設の基本設計業者が 決定しました

## 業者選定委員会の審査結果

11月30日、市地域防災交流セン  
 ターにおいて、プロポーザル方式  
 業者選定委員会が開催され、共同  
 企業体応募者に対する第二次審査  
 (最終審査)が行われました。

第二次審査では、第一次審査を  
 通過した共同企業体応募者6者に  
 よる公開プレゼンテーションとヒ  
 アリングが行なわれ、その後の審  
 査会において、優先交渉権者と次  
 点者が決定しました。優先交渉権  
 者と共同企業体を組むことになる  
 市内企業応募者の優秀者等を含め  
 た選定結果は次のとおりです。

### 【共同企業体応募者】

【優先交渉権者】 株式会社UG都市  
 建築・総合建築設計事務所共同  
 企業体

【次点者】 株式会社山下設計・株式  
 会社馬場設計共同企業体

### 【市内企業応募者】

【優秀者】 株式会社土谷設計事務所  
 【次点者】 はね設計

## 基本設計業者の決定

業者選定委員会の審査および選  
 定結果は、第二次審査終了後、市  
 に報告されました。この報告を受  
 け、市では共同企業体応募者と市  
 内企業応募者の最も評価が高かつ  
 たそれぞれの応募者により組成さ  
 れた「南アルプス市新庁舎建設事  
 業UG都市建築・総合建築設計事  
 務所・土谷設計事務所設計共同体」  
 と基本設計の委託契約を結びまし  
 た。

今後は契約した設計共同企業体  
 と協議を重ね、本年度末までに基  
 本設計が完成するようすすめてい  
 きます。



第2次審査(公開プレゼンテーション)の様子

【お問合せ】 庁舎整備準備室 Tel.(282) 7418



# 一流シェフによるスローフード料理教室 参加者募集

共に世界で活躍するシェフ

ジャンルーカ・パルディーニ氏

(イタリア・トスカーナ州)と、

小野貴史氏(完熟農園レストラン開発シェフ)

による料理教室を開催します。

南アルプスの食材を使った

新たな郷土料理(スローフード)を

二人のシェフが提案します。

明るく楽しい人気のシェフ達と共に、

キッチンに立つてみませんか？

Gianluca Pardini

日時:	平成27年1月22日(木) 午後2時～(おおむね3時間程度)
場所:	健康福祉センター2階調理室 (白根窓口サービスセンター)
参加費:	3,000円(材料費込)
定員:	10名(先着順)
持ち物:	エプロン、ハンドタオル、筆記用具
応募締切:	平成27年1月16日(金)

## お問い合わせ

株式会社 南アルプス プロデュース  
Tel:055-284-0036

※取材等のテレビカメラが入る場合があります。



# 南アルプス 完熟 農園

Minami-Alps  
Kanjuku Farm

2015年6月

「マルシェ」・「レストラン」 グランドオープン



**完熟農園レストラン**  
南アルプスの旬の食材をメインに、県内の特産物や郷土料理などが味わえる一流シェフ監修のビュッフェレストラン。  
■174席  
■スローフードビュッフェ

**完熟農園カフェ**  
果樹園の中のカフェテラス。フルーツをふんだんに使ったスイーツやハーブティなどがお楽しみいただけます。緑の中でゆったりとおくつろぎください。  
■フルーツカフェ  
■ハウスフードコート  
■ワークスタジオ  
■イベント拠点

※あくまで将来の完成未来予想図を描いたものです。



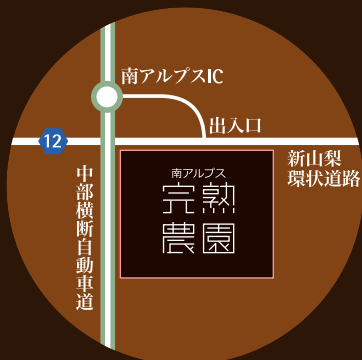
**完熟農園アベニュー**  
完熟果物や野菜、それらを使ったケーキやお菓子、お惣菜など様々な可愛い屋台が並ぶ「マルシェストリート」。あなたも出店してみませんか。  
■キッチンカー  
■グルメイベント  
■クラフトイベント



**完熟農園マルシェ**  
新鮮な野菜や果物をはじめ、スイーツやジャムなどの加工食品、その他、山梨の特産品など、完熟農園が推奨する品々が並ぶショップです。

## 完熟マルシェ参加農家・事業者募集

完熟農園マルシェに参加される方々を募集しています。  
自ら作った農産物やお惣菜を売ってみたいなど、興味のある方は、株式会社南アルプスプロデュース  
(Tel:055-284-0036 <http://kanjuku-farm.jp/>)  
までお問い合わせください。



南アルプス完熟農園は、南アルプス市の農業6次化ネットワーク拠点整備事業として推進しています。

## ジャンルーカ・パルディーニ氏 Gianluca Pardini

イタリア・トスカーナ州ルッカ料理学院長。  
イタリア司厨士協会より、(トスカーナ州でわずか4人の)  
「マエストロ・ディ・クチャーナ(料理の名匠)・エグゼクティブ・シェフ」に認定されている。  
現在も調理指導のかたわら、イタリアはもとより米国・欧州・日本各地でイタリア料理文化の紹介と普及に努めている。



## 確定申告の準備は お早めに！

今年も確定申告の時期が近づいてきました。この申告は、市民税・県民税、国民健康保険税、介護保険料等を決定し、福祉、医療、教育資金等の給付の資料や所得証明書のもとになるものです。申告もれないよう期限までに必ず提出しましょう。

### 確定申告書作成相談会

確定申告書の書き方について税務署・県・市職員が共同でアドバイスします。

この日作成した申告書はそのまま提出できません。ただし、譲渡・贈与・相続関係は除きます。

#### 開催日／場所

2月2日(月) 韮崎市民交流センター「ニコリ」

1階会議室 (5〜7)

2月9日(月) 南アルプス市地域防災交流センター

2階多目的ホール (消防本部)

2月10日(火) 甲斐市役所

新館2階防災安全対策室

時間 10時〜12時 13時〜16時

### 税理士による無料申告相談会

税理士による小規模納税者のための無料申告相談を行います。

#### 開催日／場所

1月28日(水)、29日(木)、30日(金)

甲府市総合市民会館 3階大会議室

2月3日(火)、4日(水)

甲府市北公民館 3階大ホール

2月16日(月)〜20日(金)

甲府市総合市民会館 3階会議室4

時間 10時〜12時 13時〜16時

### 甲府税務署での申告書作成会場

所得税・個人消費税・贈与税の申告書作成会場です。

開催日 2月12日(木)〜3月31日(火)

※所得税・贈与税は3月16日(月)まで

※休日の開催日は、2月22日(日)と3月1日(日)の2日間です。

時間 9時〜17時 (受付8時30分)

場所 甲府税務署 甲府市丸の内1の1の18

甲府合同庁舎

### ●お問合せ／甲府税務署

電話(254)6105

### 市での確定申告会場

#### 期間／場所

2月16日(月)〜27日(金)

甲西支所 2階会議室

3月3日(火)〜16日(月)

健康福祉センター 2階会議室

※詳しくは、2月号の広報紙でお知らせします。

### 住民税申告

#### 期間／場所

2月5日(木)、2月6日(金)

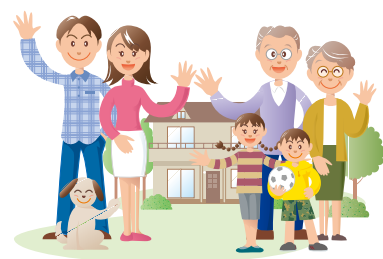
各窓口サービスセンター

※芦安窓口サービスセンターは2月6日のみ

3月16日(月)まで 税務課窓口

※収入が公的年金等のみの方は、住民税申告をする必要がない場合があります。詳しくは、税務課までお問い合わせください。

平成26年分の申告・納税の期限	所得税	3月16日(月)まで
	贈与税	3月16日(月)まで
	個人消費税	3月31日(火)まで



## 国税の申告は便利な e-Taxで！

e-Taxとは、国税に関する各種の手続きについて、インターネットを利用して電子的に手続きが行えるシステムです。

所得税、消費税、贈与税等の申告書作成から提出まで、自宅やオフィスからインターネットで行えますので、税務署に出かける必要がなくなります。

なお、利用するには事前に準備が必要です。詳しくは、国税庁ホームページ ([www.nta.go.jp](http://www.nta.go.jp)) でご確認ください。

### ●お問合せ／税務課

電話(282)7379



## 1月25日、 山梨県知事選挙が 行われます。

平成27年2月16日の任期満了に伴い、山梨県知事選挙が行われます。

選挙期日 1月25日

(1月8日告示)

投票時間 午前7時～午後8時まで

期日前投票期間 1月9日～24日

投票時間 午前8時30分～午後8時

期日前投票所 市役所本庁舎、

健康福祉センター

○当日の投票所は、自宅に送付される投票所入場券でご確認ください。

○投票所入場券は、告示日に発送しますが、郵便事情等により数日がかかる場合があります。

○投票所入場券がない場合でも、免許証等の本人確認書類により期日前投票が行えます。

○選挙期日から3ヶ月以内に県内から転入された方でも、前住所地で投票を行うことができます場合があります。詳しくはお問い合わせください。



●お問合せ／南アルプス市選挙管理委員会

(総務人事課内)

電話(282)1111

## 消防団出初式

開催日 1月4日(日)

時間 集合 午前9時15分

開式 午前9時30分

会場 南アルプス市消防本部駐車場

(雨天の場合 若草体育館)

消防ポンプ車の乗車撮影や、ぬりえの配布等があります。お子様や地域の方の入場をお待ちしています。また、早朝から警笛やサイレンの吹鳴等がありますが、ご理解をお願いします。

●お問合せ／消防本部消防課

電話(282)7214

## 営農相談会(無料)を開催します

JAこま野、南アルプス市、中北農務事務所が合同で相談をお受けします。

開催日/時間 2月15日(日) 午前9時～12時

場所 JAこま野 本所3F

内容

○営農に関する相談

(規模拡大、新商品目に取組みたいなど)

○就農に関する相談

(農地の確保、栽培技術の習得など)

○その他(農地を貸したいなど)

申込み 2月10日(火)まで

●お問合せ／農業振興課 電話(282)6207

JAこま野営農指導課 電話(283)7134

## 水道管の凍結にご注意ください

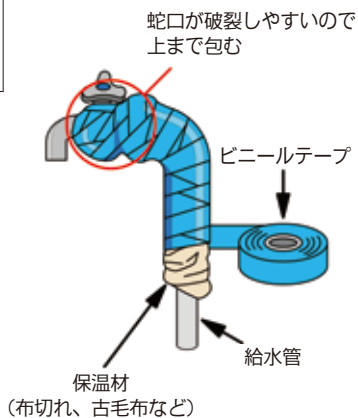
気温がマイナス4度を下回ると、水道管の水が凍結する恐れがあるので、凍結防止対策をしましょう。

### 凍結防止対策

○水道管等は、保温材・ヒーターで保温する。

○夜間、蛇口から水を少量(割り箸1本程度)出し続けておく。

○不凍栓バルブが付いている場合は、バルブで宅内水道管の水抜きをする。



### 凍結した場合

○蛇口にタオル等をかぶせ、その上からぬるま湯をかける。(熱湯をかけると蛇口等が破損することがあります。)

○屋内の水道管は、暖房器具で部屋を暖める。

●お問合せ／企業局工務課

電話(282)2016

※水道修理は、市管工事協同組合まで

電話(284)5991

## 軽自動車税の 税率改正について

地方税法の一部改正により、平成27年4月1日から軽自動車税の税率が変更になります。

### 【原動機付自転車、小型特殊自動車及び二輪車等】

車種区分		税 額	
		平成26年度まで	平成27年度以降
原付自転車	50cc以下	1,000円	2,000円
	50cc超～90cc	1,200円	2,000円
	90cc超～125cc	1,600円	2,400円
	ミニカー	2,500円	3,700円
小型特殊	農耕作業用	1,600円	2,400円
	特殊作業用 (フォークリフト等)	4,700円	5,900円
軽二輪車 125cc超～250cc (側車付・被牽引車含む)		2,400円	3,600円
二輪の小型自動車250cc超 (側車付き含む)		4,000円	6,000円



### 【軽四輪以上および軽三輪の軽自動車】

車種区分			税 額		
			平成27年3月31日 までに登録	平成27年4月1日 以後に登録	※重課税率 登録後13年超 (平成28年度から)
軽自動車	3輪		3,100円	3,900円	4,600円
		乗用	自家用	7,200円	10,800円
	営業用		5,500円	6,900円	8,200円
	4輪	貨物	自家用	4,000円	5,000円
営業用			3,000円	3,800円	4,500円

#### ※重課税率

平成28年4月1日以後、初めて車両番号の指定を受けた年月から13年を経過した環境負荷の大きい自動車に対して、環境配慮型税制(新税率におおむね20%の増額)が実施されます。

- 平成27年4月1日以後に新規登録する車両から新税率が適用されます。
- 平成27年3月31日までに新規登録した車両(初めて車両番号の指定を受けた車両)は登録から13年を経過するまで、現行税率のままです。
- 初めて車両番号の指定を受けた年月から13年を経過した車両(電気自動車等を除く)は、平成28年度から重課税率が適用されます。

#### ●お問合せ／税務課

電話(282)7379

## 「文化財防火デー」に伴う 消防訓練の実施について

昭和24年1月26日、奈良県の国宝法隆寺金堂から出火し、金堂の壁画十二面が焼失した事を機に、毎年1月26日が「文化財防火デー」と定められました。

貴重な文化財を、火災などの災害から守りましょう。

南アルプス市消防本部では、文化財防火デーに併せて消防訓練等を実施します。

開催日 1月18日(日)

時間 10時～11時30分

場所 諏訪神社(芦安芦倉地区)

内容 通報・搬出・消火などの訓練

当日は、文化財の説明や消火器等の取扱い指導も行います。

皆さんご参加ください。



大日如来像



伝曾我十郎木像・伝虎御前木像

#### ●お問合せ／消防本部予防課

電話(282)7219



## 市有財産の公売案内

市では、次の物件を売却します。

売買方法 一般競争・価格公示

参加受付期間

1月9日(金)～23日(金)  
(土・日、祝日を除く)

申し込み

所定の申込用紙により、  
管財契約課へ提出

抽選および入札日

1月28日(水) 10時

市役所本庁舎2階

入札参加資格・申込方

法などの詳細は、管財契約課備え付けの「(土地) 売払案内書」「(車両) 入札案内書」をご覧ください。  
ホームページにも掲載

しています。

物件の展示を希望される場合は、日程等相談に応じます。事前にご連絡ください。

●お問合せ／管財契約課

電話(282)6092

### <土地> 売買方法 価格公示売り払い

物件番号	地番	地目	地積	売却価格
1	南アルプス市小笠原2002番3	宅地	396.73㎡	11,029,000円(27,800円/㎡)

### <車両> 売買方法 一般競争入札

物件番号	車名	年式	走行距離	車検	排気量	最低売却予定価格	その他
2	ニッサンシーマ	平成10年	約108,955km	平成27年4月	4.13L	30,000円	スタッドレスタイヤ付

## 第4回 南アルプス市 絵画コンクール 作品募集

あなたの描いた作品を美術館に  
展示してみませんか？



対象 市内の学校に通う小学生～高校生  
内容

【一般部門】

テーマ「南アルプス市に関すること」

【ユネスコエコパーク部門】

テーマ「ユネスコエコパークに関すること」

作品規格

八つ切(270×380mm)を基本とし、技法は自由。

※応募は1人1点まで。

締め切り 1月16日(金)

応募票は南アルプス市ホームページの美術館ページよりダウンロード可。

春仙美術館でも配布します。

展示期間 2月14日(土)～3月8日(日)

特別賞のほか優秀賞・佳作各部門数点を表彰し、賞状と副賞を授与いたします。

応募作品は全点、美術館に展示し、応募者全員に記念品を贈呈します。

●提出先・お問い合わせ

南アルプス市立春仙美術館

電話(282)6600

## 施設休館のお知らせ

施設改修工事のため、次の施設を休館します。  
ご迷惑をおかけしますが、ご理解・ご協力をお願いします。

楡形コミュニティプール

休館期間 1月5日～3月9日まで

※トレーニングルームは通常通り営業します。

●お問合せ／楡形コミュニティプール

電話(284)3333

やまなみの湯

休館期間 2月9日(月)～28日(土)

●お問合せ／やまなみの湯

電話(280)3340

観光商工課 電話(282)6294

おめでとう!

祝100歳



清水 かつ江 さん(下今井)



### 夢への第一歩

## ジュニアユース日本代表が来庁

11月20日

ホッケーの16歳以下日本代表に選出された高橋洋介さん、伊藤裕哉さん、中澤帆乃香さん（いずれも白根御勅使中）、藤本菜々美さん（白根巨摩中）が市役所を訪れ、オーストラリアで開かれるアジア・オセアニア地区国際大会に出場する意気込みを語ってくれました。

将来は日本代表候補となる実力がある選手たちです。国際大会での経験を積み、2020年東京五輪出場を目指して頑張ってください。



### 提灯行列が復活！

## 高尾の夜祭 提灯行列ツアー

11月22日

かつて里と高尾をつなぐ道だった山道を、昔のように提灯を持って歩き、史跡や夜景を楽しみながら例大祭が開かれている穂見神社を目指すツアーが今年も開催されました。

これは、ボランティアで高尾集落の復興を行なっている「高尾“あい”プロジェクト」により催され、約130人が参加して夜祭を楽しみました。



### 市民36人が熱演！

## 南アルプス市民ミュージカル

11月23、24日

桃源文化会館で市民ミュージカル「水のいのちと夜叉の神」が開かれました。

オーディションで選ばれた市民36人が出演し、高尾穂見神社の祭りの夜、二人の女子高生が太古の世界に迷い込むというオリジナルのストーリーを演じました。

熱のこもった演技に会場からは大きな拍手が送られました。



一足早いクリスマスイベント

## 国際交流協会のクリスマス会

12月6日

青少年児童センター南風で国際交流協会のクリスマス会が開催されました。

会場では、スタッフによる絵本の読み聞かせやクリスマスカードづくり、フェイスペイントなどのコーナーが設けられ、90人あまりの親子が一足早いクリスマスイベントを楽しみました。



本市出場2チームが激走!

## 第51回山梨県一周駅伝競走大会

12月6、7日

2日間にわたり20区間、168.4キロを走る県一周駅伝大会が開催され、南アルプス市からは2チームが参加しました。

1日目に2位につけた南アルプスAは、最終日10区間中5区間で区間賞を獲得し、大会新記録を樹立する激走で逆転優勝を狙いましたが惜しくも3年連続の2位でした。

また、南アルプスBは7位と、それぞれ好成績をおさめました。沿道に詰め掛けた大勢の市民からは、選手たちに温かい声援が送られました。

新鮮な海の幸を堪能

## かきまつり・まいもん朝市

12月14日

年末の恒例行事として親しまれている「かきまつり・まいもん朝市」が総合交流ターミナルで開催されました。

好天に恵まれた会場では、国内姉妹都市の石川県穴水町からの新鮮な殻付きかきや、海産物が販売され、大勢の人で賑わいました。

炭火焼コーナーでは、購入した海産物を焼く香ばしい煙と香りが立ち込め、参加者は焼きたての味を楽しんでいました。



小笠原流礼法のこころは  
日本の文化の中に  
脈々と受け継がれています



鶴の年玉包み

## お正月 と 小笠原流

「相手を大切に思う心」が基本の「小笠原流礼法」。お正月という節目にふさわしい心のこもった「かたち」をご紹介します。ましよう。

こども達のお正月の楽しみといえば、お年玉。手軽にお年玉袋を手に入れることもできますし、中身ほどは袋には関心を持たないことでしょう。でも、実はお年玉袋は、元々は紙を折って包んでいたのです。このような包みのことを小笠原流礼法では「折形」と呼んでいます。

上の写真は「鶴の年玉包み(ねんぎょくつつみ)」と呼び、鶴をあしらった折形です。元々は粉包みといつて、祝い事につきもののお赤飯やお餅に添える、ごま塩や黄粉などを入れた包みとして使用されたものようです。

このようにていねいに折られた包みで渡すお年玉はこども達の喜びが増すかもしれません。

冠婚葬祭で一般的に使われているご祝儀袋やお祝い包みなども同じです。元々は紙を折って作っていたもので、小笠原流礼法のひとつなのです。

現在も、現金やものを送る場合に「贈る」というよりも「包む」と言いますよね。伝統が受け継がれている証拠と言えるかもしれません。

南アルプス市とゆかりの深い小笠原流礼法。南アルプス市の伝統の深さを誇りに思いつつ、日本のお正月を過ごしてみたいかがでしょうか。





# 俳句

寒暁の山々紺を極めゆく <small>かんぎょう</small>	雪落つる餅あひつぐ永平寺 <small>ゆきおちつるもちあひつぐえいへいじ</small>	拝殿に読めぬ名並ぶ神無月 <small>はいでんよみぬなならぶかみなしつき</small>	谷川の声遠くして山眠る <small>やがわのこゑとくしてやまねむる</small>	小春日や赤ん坊に寄る女学生 <small>こはるひつゝあかむらじよによるおんながくせい</small>
齊藤 文子 (在家塚)	小松 善子 (飯野)	小池 よし子 (飯野)	切刀 仁美 (西野)	飯野 正子 (飯野)
ひたすらに生きて今あり藪柑子 <small>ひたすらに生きていまありやぶかんじ</small>	大寒の押し寄せ来たる山の影 <small>おほいせのおしよせきたるやまのかげ</small>	一日を落葉と過し年暮るる <small>いちにちをらくえつとあしとしとしとくする</small>	福寿草照るは金粉こぼすごと <small>ふくじゅうそうあかるはきんこなぼすごと</small>	赤き実ば木叢に隠れ冬の雨 <small>あかきみはきこむらにかくれふゆのあめ</small>
若林 義衛 (飯野)	横内 悦子 (飯野)	中込 力 (在家塚)	武井 志津子 (有野)	齊藤 正和 (在家塚)

## 折った人の心、折りあげた手のぬくもり

それぞれ贈るものの形にあわせて、包む紙を折り上げたのが「折形」です。

白い紙は清浄をあらわし、白い紙で包むことで送り主の心も清らかであり、また、中身をけがれから守る役目もあるといわれています。

贈る「もの」も、贈る「相手」も大切に思う心がこめられているのですね。

## 箸は人と神を結ぶ架け橋

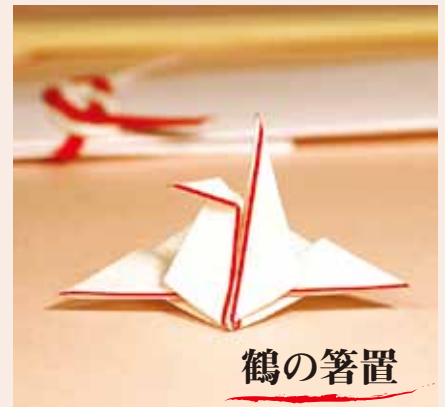
箸は単なる道具ではなく、神と人とを結ぶ「架け橋」と考えられていたようです。つまり、神の力を人間の身体に送り込む重要な道具だったと考えられていたのです。

柳箸のように両端が細い箸は、一端は私たち人間が、もう一端は神様が使用するものと考えられていたので、神様と喜びを分かち合っているともいえるのですね。

歳神様をお迎えるわけですから、その箸を包む「箸包み」や箸を置く「箸置き」にも心を込めるといつもと違うお正月が過ごせそうです。



箸包み



鶴の箸置き

## 神様へのお供え物

昔から暦の節目を大切にしてきた日本人は、五穀豊穡や無病息災などの願いを込め、慎んで神を祀りました。そのとき神にささげる供御（くご・食事）のことを「節供（せちく）」といい、これが「おせち料理」と呼ばれるようになったといわれています。床の間に飾るものを床飾りと呼びますが、小笠原流礼法では「飾り」よりも「お供え」であることを大切に考えています。

小笠原流礼法の床飾りは、一年を通して「重要文化財 安藤家住宅」のお茶室にてご覧いただくことができます。（新年は1月8日から）



正月の床飾り

折形協力／深澤菱律師範一門 文・資料／文化財課 TEL(282) 7269

ふるさと文化伝承館

次回エントランス展示  
平成27年1月16日(金)～

流転する村

～南アルプス市を襲った災害と村落移転～

櫛形山の自然、里の風景、小さな命の営み、  
新春、美しき峰々を望む。



櫛形山もまた新たな一年へ。  
心はずむ景色、たしかな生命の息吹に出会う道。

どこまでも青く澄み渡る空。

その下には真っ白に雪化粧された南アルプス。

空気が凜と張り詰める冬の冷たい朝に、

今日は何だか特別な想いが募ります。

櫛形山も林道が閉ざされて、いつもよりたくさん歩かないと

この場所までたどりつくことができない季節。

でも、冬なのに汗もかいてようやくよく出会えるこの風景は

やっぱり感動してしまいます。

私たちが過ごす一年もきつと山歩きに似ているかもしれませんね。

きつい登り、ふとした風景に癒され、また歩き出して立ち止まる……。

目指すところはピークばかりではないかもしれません。

人それぞれの山歩き。

今年もそんなふうに南アルプスを眺めながら

歩き出してみたいと思います。



# 最近、よく耳にする乳がん・子宮頸がん 自分には関係ない!? : そんなことはありません。

なぜ、**検診**が大切なの?!

乳がんでは、1つのがん細胞が、1cmになるのに15年以上もかかります。でも、それが2cmになるには2年もかかりません。(2cmまでの段階を早期の乳がんと言います。)

早期の乳がんでは、乳房切除をせずに投薬で治療できる場合が多く、この段階で治療を開始すれば生存率は98%以上です。しかし、小さいしこりは自分では気づかないことが多いのです。

子宮頸がんの発生の多くは、ヒトパピローマウイルスの感染が関連しています。女性の多くが一生に一度は感染しますが、そのほとんどは自然に排除されます。排除されずに感染が続くと子宮頸がんの発生に繋がります。女性なら誰でも子宮頸がんになるリスクがあるのです。

早期の子宮頸がんでは、80%以上が治り、子宮も温存できます。しかし、早期の段階ではほとんど無症状です。

だから、**検診**が重要なのです。発見が**早い**ほど、**治療**による身体的、精神的、経済的負担は少なくて済みます。

市では、検診のための助成を行っています。

まだお申込みでない方も、受診できる場合がありますので、お問合せください。

## 乳がん検診 (完全予約制)

実施日 1月25日(日)

8時30分～11時20分

場所 健康福祉センター

自己負担金 1,000円

(無料クーポン券対象者は無料)

※定員になり次第締め切りますので、お早めにご予約ください。

※無料クーポン券の対象者は、指定医療機関でも受診できます。期限は今月末です。詳細は無料クーポン券をご覧ください。

## 子宮頸がん検診

実施期間 1月末まで

自己負担金 1,200円

(無料クーポン券の対象者は無料)

実施場所 指定医療機関

※事前に、指定医療機関への予約が必要となります。





## 「名取春仙名作」展

12月13日(土)～2月1日(日)

当館所蔵の名取春仙作品の中から、春仙の代表作である「再挙」や「初代中村鴈治郎 紙屋治兵衛」などの作品の他、島崎藤村、夏目漱石、泉鏡花など春仙が手がけた挿絵資料等を展示しています。



「再挙」

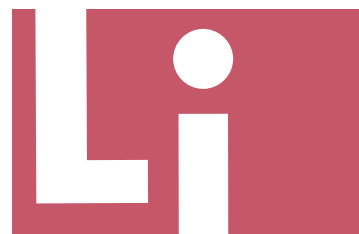


泉鏡花著「白鷺」  
名取春仙装幀

開館時間 9:30～17:00 (入館は16:30まで)	入館料 一般300円 大高生250円 中小生150円 *20名以上団体料金2割引
休館日 月曜日、祝日の翌日	

【お問合せ】 春仙美術館 Tel(282)6600 Fax(282)6601

# 図書館だより



### 開館時間と休館日

橿形図書館 ☎(280)3300  
平日9:30～19:00  
土・日・祝日9:30～17:00  
☎1～5・13・19・26・30日

八田ふれあい図書館 ☎(285)5010  
白根桃源図書館 ☎(284)6010  
わかさ図書館 ☎(283)1501  
甲西図書館 ☎(282)7291  
平日9:30～18:00 土・日9:30～17:00  
☎1～5・12・19・26・30日

### 芦安分館の開館日

火・金のみ開館  
※2日(金)は休館  
開館時間 13:00～17:00  
☎(282)7285

## 1月の催し物案内

おはなし会0.1.2. 【乳幼児向けのおはなし会】	
6日(火) ㊟ 8日(木) ㊟ 13日(火) ㊟ 16日(金) ㊟	10:30～
21日(水) ㊟ 22日(木) ㊟ 27日(火) ㊟ 28日(水) ㊟	
おはなし会 【幼児から小学校中学年向けのおはなし会】	
10日(土) ㊟㊟ 17日(土) ㊟ 24日(土) ㊟	10:30～
毎週土曜日 ㊟	14:00～
朗読会	
朗読会「いきやりどころ」 24日(土) ㊟	13:30～
図書館教養講座	
「武田氏と南アルプスのかかわり」 31日(土) ㊟	14:00～
講師 平山 優 氏 ※要申込	

### 図書館福袋で、〇〇カアップ!

新年の図書館では、「女子カアップ!」「ビジネスに使える!」「がんばる育児応援!」など、様々なテーマで選んだ本の福袋をご用意しています。本の他にもステキなお年玉プレゼントが入っています。ぜひ、借りてみてくださいね。

数に限りがありますので、お早めどうぞ。

1月6日(火)より 先着10名 橿形図書館のみ20名



### 新刊案内 | 児童書

#### 『てぶくろのふたご』

作/二宮 由紀子 絵/フィリケえつこ  
出版社/理論社



リリカちゃんのでぶくろは、ふたごの女の子。マフラーは、おばあちゃんのうちで育った男の子。おでかけするときは、いつもいっしょ!小さな子の身のまわりの世界をてぶくろたちの視点からいきいきと描いた絵本。

### 新刊案内 | 一般書

#### 『小さなてまりとかわいい雑貨』

著/寺島 綾子  
出版社/日本文芸社



つややかな絹糸でかがる豪華な花もようが特徴の「加賀てまり」を指先サイズで再現。糸と綿と針があれば気軽にできる小さなてまりと、それを使ったかわいい雑貨の作り方を紹介する。



子どもの写真を募集しています。  
短いコメントを添えて広報担当まで送ってください。



まなと  
**原田 愛斗**くん(3歳)  
えれな  
**恵怜那**ちゃん(7歳) ゆうり  
**悠里**くん(5歳)

今年1年さらに大きく成長する  
姿を楽しみにしています☆

父・和也 母・絵理 (寺部)



こう  
**加藤 洸**くん(1歳)

毎日元気いっぱいの笑顔をありがとう!  
これからも元気にスクスク育ってね☆☆

父・壽也 母・和恵 (西野)



かりん  
**柴田 風鈴**ちゃん(8歳)  
かざね  
**風音**ちゃん(3歳)

えがおいっぱいの1年! スタートです。

父・裕二 母・さおり (上八田)

## 今月のイベント CLOSE UP

### 第13回 南アルプス 桃源郷マラソン大会 出場者募集!

開催日 4月12日(日) 雨天決行

場 所 櫛形総合公園 日世南アルプススタジアム

種 目 ハーフマラソン・10キロ・5キロ・3.5キロ・キッズレース

主 催 南アルプス市・南アルプス市教育委員会・(公財)南アルプス市体育協会

主 管 南アルプス桃源郷マラソン大会実行委員会(体育協会内)

※定員を設けていますので、お早めにお申込みください。

#### ●申込方法

所定の参加申込用紙に必要事項を記入の上、郵便局でお申込みください。

その他電話、インターネット等でもお申込できます。

※昨年参加された方には、申込用紙を送付します。

#### 【申込・お問合せ】

エントリー事務局 TEL0120(711)951

実行委員会事務局 TEL(236)8555 Fax(284)5174

大会ホームページアドレス

<http://www.minami-alps-sports.or.jp/marathon/>



ゲストラナー 渋井陽子さん

#### ■CATVによる市行政番組の放送について 各地区別の行政番組のチャンネルと放送時間は次のとおりです。

<八 田>チャンネル101 22:00 土曜更新

<白根・芦安>チャンネル101 10:00、15:00、22:00 木曜更新

<若草・櫛形>チャンネル111 14:00、19:00、22:00 木曜更新

<甲 西>チャンネル111 10:00、22:00 金曜更新

【お問合せ】秘書課 TEL(282)6037

## 広報 南アルプス No.142

<http://www.city.minami-alps.yamanashi.jp/> 平成27年1月1日発行

総人口 72,913人 (-38)  
男 35,927人 (±0)  
女 36,986人 (-20)  
世帯 26,707世帯 (+14)  
<外国籍人口 874人 (-8)>

平成26年12月1日現在(対前月比)

所在地 〒400-0395 山梨県南アルプス市小笠原376  
TEL055(282)1111(代表) FAX055(282)1112

編 集 南アルプス市役所 秘書課 TEL(282)6037

各窓口サービスセンター

八田 TEL(285)0011/白根 TEL(283)3000/  
芦安 TEL(288)2112/若草 TEL(282)3100/  
甲西 TEL(282)3120

今月の  
表紙

今年の干支である「ひつじ」を、一文字一文字でいねいに書いている小学生を撮影しました。

# 南アルプス!

南アルプスのステキ情報、気になるコト・大好きを  
女子目線で勝手にいっぱいつめこみます。

# LOCOMAGA

たくさんの方から  
感想いただき嬉しいですよ  
いつも応援  
ありがとうございます!

YUKI  
HIROKO  
YUKO

no.22  
January  
2015

MINAMI AIPS LOCO  
南アルプス! ロコ

## ぐるり南アルプス市を歩いてみたの旅

### PART 10 / 八田編

赤ちゃんからおじいちゃん・おばあちゃんまで楽しめる!  
「美と健康」の八田地区で、みんなハッピーにな〜れ!



癒〜花さん(野牛島)  
フェイシャルからボディケアまで、  
美しさと癒やしをご提供♡

ウワサの酸素カプセルを発見!



健康な心身は  
美しさの源



生命の貯蓄体操 さん(下高砂)

心と体を整える健康作り体操です。市内各地に  
教室があり、広く親しまれているよ。

あけましておめでとう!

二幸さん(野牛島)

八田男児は二幸のコロッケで育ったと  
か!! 八田ソウルフードのひとつ! っ  
ぱい食べて大きくなーれ!



ふるさと伝承館 さん  
(野牛島)

妊婦すがたの土偶を囲んで  
Honda ベビーくらぶ 峡西  
さんのベビーマッサージ教室  
が行われました!



元気は  
プライズレス!

マーヤ  
オリエンタルダンス  
八田クラス さん(徳永)

エキゾチックな音楽にあ  
わせて踊る魅惑のペリ  
ダンス教室。美しい♡

げんきくん さん  
(野牛島)

陽気な店主に迎えられ、  
その名の通り「元気」も  
もらえるミニ商店。



地元の人が考え  
心をこめて作った  
南アルプスからの

## 贈りもの

を紹介します!

南アルプス産はちみつ

sweet  
honey

30万匹のミツバチたちがあつめた  
上宮地(楡形地区)のアカシヤは  
ちみつ。フルーティな香りとすっ  
きりな甘味がGOOD♡

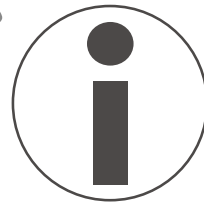
南アルプス市の場所・人・コトなど...  
あなたの思う **いいね!** を教えて!

【八田地区】  
前沢 和樹さん(32)

小さいコミュニティがいくつもあって、一人ひとりがあ  
ちこち顔を出しているところが気に入っています。初めて  
会う人でも、共通の友人がいることから意気投合する  
ことも。人との繋がりは、何より得難い財産だと思いま  
す。ちゅーこんで、みんな仲良くなるうぜ!



# 情報ひろば



Minami-Alps CITY Information

平成27年1月号

お知らせ



## お知らせ

### ごみの野焼きはやめましょう

「近所でごみを燃やし、煙や臭いで困っています」「野焼きの煙で洗濯物に臭いがついてしまいます」などの苦情が多く寄せられています。

ごみの野焼きによる煙や悪臭は、近隣トラブルや生活環境の悪化をまねき、ダイオキシン類などの有害物質は人の健康への影響が懸念され、法律で禁止されています。

家庭から出るごみは野焼きせず、市で定められたごみ処理方法で適切に処理してください。

#### 野焼きが例外的に認められる場合

- 風俗習慣上の行事を行うための「どんど焼き」など地域行事における焼却。
  - 農業を営むうえでやむを得ないものとして行われる、剪定枝、稲わらなどの焼却。
- ※ 例外に該当する場合でも、時間帯や風向きに配慮し、近所に迷惑が掛からないようにしてください。

お問合せ／環境課

TEL(282)6097 FAX(282)6096

### 平成27年度入札参加資格審査(中間申請)

対象 平成27年度分の入札への参加希望者

申請期間

1月16日(金)～23日(金)

時間 13:00～17:00

場所 本庁3階会議室

申請項目 ①建設工事

②測量・建設コンサルタント等

③物品製造等

有効期間 平成27年4月1日～平成28年3月31日

募集要項 市ホームページからダウンロードしてください。

申請先 管財契約課

※ 申請書類の不備等による補正期間は、1月16日～30日です。

※ 期間経過後の受付はありません。

お問合せ／管財契約課

TEL(282)6092 FAX(282)1112

### 今月の納期限は2月2日です

市県民税(第4期)

国民健康保険税(第7期)

後期高齢者医療保険料(第7期)

介護保険料(第7期：普通徴収)

※ 口座振替で納める方は、口座残高をご確認ください。

### 地球温暖化対策機器設置費補助金について

太陽光発電システムなどの補助金制度は、平成26年度で終了となります。

(予算に限りがありますので早めに申請をしてください。)

新しい補助金制度は、現在検討しています。詳細が決まりしだいお知らせします。

お問合せ／環境課

TEL(282)6097 FAX(282)6096

### 1月の健康相談・母子健康手帳交付

場所	実施日	
健康福祉センター (かがやきセンター)	7日	水
	14日	
	21日	
	28日	

受付時間 9:00～11:00

・ 実施日に都合が悪い場合は、必ず事前にご連絡ください。

・ 代理の方の場合は後日、本人に連絡します。

・ 母子手帳交付時に、妊婦一般健康診査受診票も交付します。

お問合せ／健康増進課

TEL(284)6000 FAX(284)6019

### 「ひとり親家庭入進学 支度金」について

平成27年4月に小学校および中学校へ入進学する児童がいるひとり親家庭に、県と市からそれぞれ児童1人につき1万円を支給します。

#### 支給要件

- 市内に住んでいること。
- 平成27年4月に小中学校へ入進学する児童を育て、生計を同じくするひとり親家庭の親(父母のいない児童の養育者を含む。)
- 生活保護の受給世帯でないこと。
- 世帯の所得が制限限度額以内であること。(ひとり親家庭医療費受給資格と同様です。)

申請期間 1月5日(月)~30日(金)

申請場所 子育て支援課・各窓口サービスセンター

※該当者には、12月下旬に申請書を送付しています。

※通知が届かない方で該当と思われる場合は、お問い合わせください。

お問合せ/子育て支援課

Tel(282)7293 Fax(282)6095

### 火の取り扱いに 十分注意しましょう

この時期は空気が乾燥し、火災が発生しやすくなっています。

火の取り扱いには十分注意して、大切な命や財産を火災から守りましょう。

お問合せ/消防本部予防課

Tel(282)7219 Fax(284)6071

### 放課後児童クラブ(学童 保育)新年度入会説明会

平成27年度の新1年生および、初めて利用される方を対象に入会説明会を開催します。放課後児童クラブの利用を検討されている方は出席してください。

入会申請書類は説明会および、1月16日以降子育て支援課、各窓口サービスセンターで配布します。

櫛形・若草・甲西地区

開催日 1月14日(水)

時間 19:30~21:00

場所 櫛形生涯学習センター

八田・白根・芦安地区

開催日 1月15日(木)

時間 19:30~21:00

場所 八田ふれあい情報館

※対象地区の日程で都合の悪い場合は、他の会場にご出席下さい。

お問合せ/子育て支援課

Tel(282)7293 Fax(282)6095

### 要介護認定者の障害者 控除対象者認定について

介護保険の要介護認定者のうち、障害者に準ずる状態と市が判定した方に障害者控除対象者認定書を交付します。

認定基準 介助がないと外出できない方や、日常生活に支障をきたす認知症状があり介護を必要とする方。

※要介護認定を受けていても、必

ず障害者控除の対象になるとは限りません。

申請手続 「障害者控除対象者認定申請書」に必要事項を記入し、介護福祉課または各窓口サービスセンターへ提出してください。(認定書を1週間程度で郵送します。)

お問合せ/介護福祉課

Tel(282)6179 Fax(282)6189

### 医療費控除に係る「おむつ 証明書」の発行について

おむつ代の医療費控除を受けるためには、領収書のほかに医師の発行した「おむつ使用証明書」の添付が必要です。

ただし、次の対象者は、医師の証明書がなくても、市が発行する確認書類を添付して申告することで、医療費控除を受けられる場合があります。

対象者 おむつ代の医療費控除を受けるのが2年目以降で、介護保険の要介護認定を受けている方のうち、主治医意見書の内容からおむつの使用が必要であると認められる方。

申請 印鑑を持参の上、介護福祉課または各窓口サービスセンターで手続きを行ってください。後日、確認書類を郵送します。

お問合せ/介護福祉課

Tel(282)7339 Fax(282)6189

## 政治家の寄附は禁止、有権者が求めることも禁止されています

みんなで  
徹底しよう  
**三ない運動**

贈らない!  
求めない!  
受け取らない!

これらのものも、  
政治家の寄附禁止の  
対象となります。

秘書等が代理で  
出席する場合の  
結婚祝



地域の運動会・  
スポーツ大会への  
飲食物等の差入



お祭りへの  
寄附・差入



町内会の集会・  
旅行等の催物への  
寸志・飲食物の  
差入



落成式・  
開店祝等の  
花輪



病気見舞



お歳暮・お年賀



入学祝・卒業祝



葬儀の花輪・  
供花



秘書等が代理で  
出席する場合の  
葬儀の香典



総務省 なるほど! 選挙「寄附の禁止」

(公財) 明るい選挙推進協会

総務省 寄附の禁止

検索

明るい選挙推進協会 三ない運動

検索

## 平成27年 南アルプス市成人式

送迎のご家族も、控え室のモニターで、式典の様子を見ることができます。

開催日 1月11日(日)

受付 10:00~

開式 11:00

場所 桃源文化会館

お問合せ/生涯学習課

Tel(282)7778 Fax(282)6427

## 求職者と求人企業の 合同就職面接会

申込不要、参加無料の合同就職面接会を開催します。

開催日 2月3日(火)

時間 13:00~16:00

場所 桃源文化会館

参加企業 30社(予定)

※詳細は後日の新聞折り込みをご覧ください。

対象者 市内の求職者

持ち物 履歴書持参

### 参加企業等の募集について

市内求職者と企業の合同就職面接会の開催にあたり、参加企業を募集します。

参加資格 市内に事業所または支店等がある求人企業

※参加企業は、ハローワークへの登録が必要です。

締切 1月8日(木)

お問合せ/

南アルプス市地域雇用創造協議会  
(市役所観光商工課内)

Tel・Fax(225)5370

## 塩崎アンダーガード・ 市道工事に伴う長期 車両通行止めのお知らせ

甲斐市では、JR塩崎駅周辺整備事業の一環として、安全性・利便性の向上のため、塩崎アンダーガード改築工事、並びに市道(新町山本線)改良工事を実施します。

工事に伴い、JR塩崎駅の西に接する市道が長期間の車両通行止めとなります。工事期間中は、大変なご迷惑をお掛けしますが、ご理解とご協力をお願いします。

また、長期車両通行止めに伴う、周辺道路の渋滞緩和や円滑・安全な通行を確保するため、広域的な迂回にご協力をお願いします。

期間 平成30年3月末まで

※塩崎駅南口・北口の送迎用一時駐車場は使用できます。

※歩行者は通行可能です。

お問合せ/甲斐市 都市計画課

Tel(278)1669

## ごぞんじですか 「検察審査会」

検察審査会は、選挙権を持っている人の中から、抽選で選ばれた11人の審査員によって構成されています。

検察審査会では、交通事故や詐欺、脅しなど犯罪の被害にあつて警察や検察庁に訴えたが、検察官がその事件を起訴しなかったことについて、その処分にも不満をもつ被害者などから申立があつた場合に、その不起訴処分が正しかつたかどうかを審査します。

審査申立などについての相談、検察審査会についてはお問合せください。

お問合せ/甲府検察審査会事務局

Tel(213)2548

## 2015年農林業センサスに ご協力をお願いします

平成27年2月1日を調査期日として「2015年農林業センサス」が行われます。

これは、統計法に基づき昭和25年以来5年毎に行われている農林業施策のための大切な調査です。

1月中旬から農林業を営んでいる世帯に、県知事が任命した調査員が訪問しますので、調査へのご理解、ご協力をお願いします。



農林業センサス



「つっちー」

調査票についてのお問い合わせ先/  
農林業センサスコールセンター

Tel0570(02)0139

お問合せ/政策推進課

Tel(282)6073 Fax(282)1112

## 募 集

### 小・中学校 「市単教員」募集

雇用期間

4月1日~平成28年3月31日

資格

●教育に情熱を持ち、心身ともに健全な方。

●教員免許取得者または取得見込みの方。

募集人員 若干名

勤務場所 市内小中学校

受付 1月23日(金)まで

試験日 2月上旬(面接試験)

※募集要項等は教育総務課で配布するとともに市ホームページからもダウンロードできます。

申込・お問合せ/教育総務課

Tel(282)7777 Fax(282)6427

### 市専門交通指導員募集

職種および募集人員等

専門交通指導員(4月採用) 2名  
交通安全教室の開催、歩行者への交通安全街頭指導等

※みんなでまちづくり推進課に配属

募集期間 1月5日~30日

試験日 2月13日(金)

試験会場 市役所3階A会議室

※募集案内および申込書は、1月5日(月)からみんなでまちづくり推進課で配布します。

申込・お問合せ/

みんなでまちづくり推進課

Tel(282)6493 Fax(282)6449

### 第3期 スポーツ教室 参加者募集

開催日

1月下旬より各クラス全10回

受付 1月7日(水)~13日(火)

申込 申込用紙に必要事項を記入の上、体育協会までお申込ください。

※チラシは各窓口サービスセンター、コミュニティホールにあります。

申込・お問合せ/市体育協会

Tel(236)8555



## 消防団員募集

南アルプス市消防団では、地域防災のかなめとなる消防団員を募集しています。

かけがえのない私たちのまちをあなたの力で「安心」のまちにしてみませんか。

女性消防団員の募集も行なっています。皆さんの勇姿を地元は待っています！

各地区の消防団員または市消防本部消防課までご連絡ください。

お問合せ／消防本部消防課

Tel(282)7214 Fax(282)6495

## 完熟フルーツマスター募集

市商工会では「完熟フルーツマスター」を募集しています。

完熟フルーツマスターに認定されると次のような支援が受けられます。

### 支援内容

- ①完熟フルーツマスターの認定書ならびに完熟フルーツ農園の認定看板を進呈する。
- ②商工会等が作成する観光パンフレットやホームページ上で紹介を積極的に行なう。
- ③完熟フルーツ農園マップなどで、観光客等に紹介する。
- ④完熟フルーツを市内の飲食店等で活用する普及PR活動を行ないます。
- ⑤完熟フルーツマスターは、商工会長が認定する。

### 認定を受けるには

- ①市内で果物を生産しており、他の園主の模範となる技術を持っている方。
- ②フルーツプロジェクト事業の趣旨に賛同し、南アルプスファンづくりに賛同される方。
- ③商工会が行う技術等講習会に出席し、完熟フルーツを定量、提供できる方。
- ④県・市・学識経験者で構成されたフルーツマスター審査会で承認された方。

募集締切 1月30日(金)まで

申込・お問合せ／市商工会 坂倉

Tel(280)3730

## 桃源オルガンスクール生徒募集

資格 県内在住の中学生以上で、ピアノ歴5年以上の方

期間

4月～平成31年3月までの4年間

内容

●レッスン 月2回(1回45分)

●練習 月4回(1回2時間)

※桃源ホールのパイプオルガンを使用します。

受講料(月額)

市内在住者 10,000円

市外在住者 15,000円

講師 平井靖子(桃源文化会館オルガニスト)

オーディション

開催日 3月21日(土)

場所 桃源文化会館

試験 実技・面接

締切 3月6日(金)必着

※申込用紙は桃源文化会館にあります。また、ホームページからも取得できます。

お問合せ／桃源文化会館

Tel(284)3411

## 桃源ジュニアオルガンスクール生徒募集

平成27年度からの生徒を募集。

資格 県内在住の中学生・高校生で、ピアノ歴5年以上の方

内容

●レッスン 月2回(1回30分)

●練習 月4回(1回2時間)

※桃源ホールのパイプオルガンを使用します。

受講料(月額)

市内在住者 6,000円

市外在住者 7,000円

講師 平井靖子(桃源文化会館オルガニスト)

オーディション

開催日 3月21日(土)

場所 桃源文化会館

試験 実技・面接

締切 3月6日(金)必着

※申込用紙は桃源文化会館にあります。また、ホームページからも取得できます。

お問合せ／桃源文化会館

Tel(284)3411

## 小学生チビリンピック駅伝大会 参加チーム募集

開催日 2月14日(土)

場所 櫛形総合公園内コース

対象者 小学生(1チーム5名)

種目 市内の部 男女各30チーム  
市外の部 男女各30チーム

参加料 1チーム1,000円

受付 1月6日(火)～25日(日)

申込・お問合せ／市体育協会

Tel(236)8555

## 放送大学 4月生募集のお知らせ

放送大学では、平成27年度第1学期(4月入学)の学生を募集しています。

放送大学はテレビ等の放送やインターネットを利用して授業を行う通信制の大学です。

働きながら学んで大学を卒業したい、学びを楽しみたいなど、さまざまな目的で幅広い世代、職業の方が学んでいます。

心理学・福祉・経済・歴史・文学・自然科学など、幅広い分野を学べます。

出願期間 3月20日(金)まで

※資料を無料で進呈します。

申込・お問合せ／

放送大学山梨学習センター

Tel(251)2238

## 再就職を目指す方へ 「職業訓練受講者」募集中

再就職を目指す方を対象とした公共職業訓練を実施し、早期再就職を支援します。

コース 機械CAD/NC科、金属加工科、電気設備技術科、建築CADサービス科

対象 再就職に必要な技能・技術を身につけたい方

期間 4月2日～9月30日

場所 山梨職業訓練支援センター

受講料 無料(テキスト代実費)

申込 1月8日から3月4日までに管轄するハローワークへ

お問合せ／

山梨職業訓練支援センター

Tel(242)3066

## 無料相談

### みんなでまちづくり推進課 の各種相談会

#### 結婚相談(登録制)

結婚を希望する方へ相談と結婚相手の紹介をしています。

開催日 毎月1日(1月は除く)  
時間 平日 9:00~12:00  
18:30~20:30  
休日 9:00~15:00  
18:30~20:30

要件 男性50才、女性45才までの健康な方

持ち物 印鑑、スナップ写真1枚  
場所 市民活動センター

#### 消費者生活相談

商品・サービスの契約に関するトラブルなど消費生活に関する相談とアドバイスをしています。

開催日 毎週火・木曜日(除祝日)  
時間 9:00~12:00  
13:00~16:00

場所 市役所本庁舎

#### 行政相談

行政サービスに関する苦情や意見、要望などを受付けます。

開催日 1月9日(金)  
時間 13:30~15:30  
場所 白根窓口サービスセンター

#### 宅建協会不動産無料相談会

不動産に関するトラブルや不安など、事前相談の窓口として相談を受付けます。

開催日 1月21日(水)  
時間 13:30~16:00  
場所 若草窓口サービスセンター

#### 無料法律相談

●司法書士会(予約優先1人50分)

要件 市内在住  
開催日 1月15日(木)  
時間 13:00~16:00  
場所 若草生涯学習センター

●弁護士会(予約制1人30分)  
要件 市内在住、予約年1回まで  
開催日 1月23日(金)

時間 13:00~16:00

場所 市役所本庁舎

お問合せ/

みんなでまちづくり推進課

Tel(282)6493 Fax(282)6449

### 認知症についての相談会

家族がもしかして認知症かも、認知症の家族の介護が辛い、近所の認知症の人にどう接すればいいのかなど、ひとりで悩んでいませんか?

認知症の人と家族の会「やまびこの会」が、相談をお受けします。個人でもグループでも結構です。

開催日 1月20日(火)  
時間 13:30~16:30  
場所 市健康福祉センター  
※予約をしてお越しください。  
お問合せ/やまびこの会 名取  
Tel080(1091)8841

### 女性行政書士による 女性のための無料相談会

女性相談員が女性の視点に立ってゆっくりとお話をお聞きします。

開催日 1月22日(木)  
時間 10:00~16:00(予約不要)  
場所 県男女共同参画推進センター  
対象者 女性限定  
相談内容 遺言相続、法人関連、許認可、農地利用、契約書作成、離婚、戸籍、在留許可など  
お問合せ/県行政書士会  
Tel(237)2601

## イベント・講演会等

### 南アルプスハーモニー フォーラムin 2015開催

市では、男女が共に輝き、次世代を担う子供たちがともに住みたいと願い、平成18年に「男女共同参画都市」を宣言しました。

男女共同参画社会の実現に向けての気運をさらに広く醸成することを目的として、南アルプスハーモニーフォーラムin 2015を開催します。

開催日 2月8日(日)  
時間 13:00~16:00  
場所 櫛形生涯学習センター  
お問合せ/

みんなでまちづくり推進課

Tel(282)6493 Fax(282)6449

### 南アルプスユネスコエコパーク 登録証授与式記念式典

昨年6月12日、南アルプスユネスコエコパークが正式に登録されました。

ユネスコからの登録証を授与するとともに、県内では初の長野県大鹿村大鹿歌舞伎の特別公演を開催します。

開催日 2月14日(土)  
時間 13:30~  
場所 北杜市須玉農村総合交流センター  
内容 ユネスコエコパーク登録証授与式記念式典  
大鹿歌舞伎山梨特別公演  
参加費 無料  
お問合せ/  
ユネスコエコパーク推進室  
Tel(282)7261 Fax(282)6279

### 市立児童館のイベント

#### 冬の物語と星座を見よう

開催日 1月31日(土)  
時間 11:00~11:45  
場所 若草なかよし児童館  
対象 市内在住の小学生以下とその保護者(幼児は保護者同伴)  
申込 1月5日(月)~  
定員 15名(先着順・参加無料)  
申込・お問合せ/  
若草なかよし児童館 Tel(283)5344

#### ハンドクリーム作り

開催日 2月3日、4日、5日  
時間 10:30~12:00  
場所 若草なかよし児童館  
参加費 350円  
対象 市内在住の乳幼児親子  
子育て中の保護者  
申込 1月13日(火)~  
定員 21組(各日7組・先着順)  
申込・お問合せ/  
若草なかよし児童館 Tel(283)5344

#### 青い鳥カフェ

開催日 1月15日(木)  
時間 10:30~11:30  
場所 甲西児童館  
対象 市内在住の乳幼児親子  
子育て中の保護者  
申込 1月5日(月)~  
定員 10組(先着順・参加無料)  
申込・お問合せ/甲西児童館  
Tel(282)7356

## 生涯学習講座のご案内

申込・お問合せ／生涯学習課

TEL (282) 7778 FAX (282) 6427

※各講座とも応募者多数の場合は抽選となります。  
※定員以下の場合は開講できないことがあります。

### バレンタインケーキ作り教室

バレンタインにぴったりな「ナッツたっぷりブラウニー」を作ります。プレゼント用に小さくカットしたものをラッピングしてお持ち帰りいただきます。

親子での参加も大歓迎！

開催日 2月8日(日) 9:30~12:30

場 所 健康福祉センター

受講料 2,000円(材料費込)

定 員 12名

### パソコン初心者教室(ワード編)

電源の入れ方等パソコンの基礎から指導します。文字を入力したり、簡単な文章を作成してワードを学びましょう！便利な機能も教えます！

開催日 1月23日、30日、2月6日、13日  
各金曜日 全4回 13:30~16:30

場 所 榊形生涯学習センター

受講料 3,000円(教材費込)

定 員 20名

※今回の講座の受付期間は、  
すべて1月5日(月)~13日(火)までです。  
なお、申し込み空きがある場合は、受付期間を過ぎても受け付けています。

### 大人のたしなみ！美文字の書き方講座

文字には人柄が表れます。ボールペンや筆ペンを使って、美しい文字を書けるようになるためのルールやコツを、実用的な内容を織り交ぜながら指導します！

開催日 1月23日、30日 各金曜日 全2回

時 間 19:30~21:00

場 所 榊形生涯学習センター

受講料 300円(材料費込)

定 員 15名

### スマートフォン入門講座

携帯との違いは？アプリって何？自分にも使えるのかなと思っている方にスマホの基本操作やアプリの使い方などを教えます！

開催日 2月6日(金) 19:00~21:00

場 所 榊形生涯学習センター

受講料 100円

定 員 20名

講 師 ㈱フォネット

### 菊芋掘り(南アルプスコットン倶楽部)

健康に良い栄養たっぷりの菊芋掘りを行います。

開催日 1月10日(土)、11日(日)、  
17日(土)、18日(日)

時 間 10:00~12:00

場 所 クラインガルテン湯沢  
エリア休憩棟

参加費 100円(菊芋代 約1kg)

持ち物 熊手(潮干狩り用)

※要事前申込(雨天中止)

申込・お問合せ／農業振興課

TEL(282)6207 FAX(282)6279

### 白根東小6年生が作成した市の魅力パンフをミニ展示

調べ学習の成果、市の歴史や魅力満載のパンフレットを展示します。

期 間 1月10日~3月4日

場 所 ふるさと文化伝承館

時 間 9:30~16:30  
(木曜休館)

入 館 無料

お問合せ／ふるさと文化伝承館

TEL(282)7408

### あやめホールイベント情報

#### 子ども映画会

楽しい映画を上映します。

皆さんでお越しください。

開催日 1月10日(土)

時 間 10:30~11:35

題 名 「雪の女王」

※「アナと雪の女王」ではありません。もともなったお話です。

場 所 榊形生涯学習センター

参加費 無料

申 込 不要

#### 大人のための映画会

第66回カンヌ国際映画祭審査員賞受賞作を上映します。

開催日 1月17日(土)

時 間 13:30~15:35

題 名 「そして父になる」

福山雅治・尾野真千子 他

場 所 榊形生涯学習センター

参加費 無料

申 込 不要

お問合せ／榊形図書館・榊形生涯学習センター

TEL(280)3300 TEL(282)7286

### ファミリーバドミントン教室

開催日 1月8日(木)、22日(木)

時 間 20:00~21:30

場 所 若草体育館

参加費 無料(申込不要)

持ち物 運動着、室内シューズ

お問合せ／生涯学習課

TEL(282)7778 FAX(282)6427

### 県民の森森林科学館教室案内

#### 星空観察会

開催日 1月23日(金)

時 間 20:00~21:00

(雨天・曇天中止)

場 所 県民の森森林科学館

参加費 無料(申込不要)

持ち物 防寒着(夜間は寒いです)

#### バードウォッチング

開催日 1月24日(土)

時 間 8:30~9:30(雨天中止)

場 所 県民の森森林科学館

参加費 無料(申込不要)

持ち物 双眼鏡(貸出しあり)

お問合せ／森林科学館

TEL(283)5718



## jajaニューイヤー ジャズコンサート

とろけるような甘い音色です。  
開催日 1月31日(土)  
時間 17:00～(開場16:30)  
場所 桃源文化会館  
入場料 無料(要入場整理券)

### 整理券配布

桃源文化会館・生涯学習課  
※配布は一人4枚まで。  
お問合せ/桃源文化会館  
Tel(284)3411

## かごバッグ作り

紙バンドを使って作ります。  
開催日 1月17日(土)  
時間 13:30～  
場所 春仙美術館  
対象 中学生以上(参加無料)  
定員 10名(先着順、要申込)  
お問合せ/春仙美術館  
Tel(282)6600 Fax(282)6601

## シャンブレイ事業第70弾 新春の歌声喫茶

開催日 1月25日(日)  
時間 19:30～  
場所 若草生涯学習センター  
出演  
アコーデオンの大久保 幸  
歌唱リーダー 杉平 はるみ  
参加費 500円(茶菓子付)  
お問合せ/若草生涯学習センター  
Tel(283)8311

## 新春 市民バドミントン大会

開催日 2月22日(日)  
時間 9:00～  
場所 櫛形中学校体育館  
チーム編成  
1チーム2名(ダブルス戦)  
資格 ペアのいずれかが市内在  
住あるいは在勤の高校生以上。  
※上、中、初級の3区分があります。  
※男女の区別はありません。  
締切 2月7日(土)  
申込・お問合せ/  
市バドミントン協会 辻  
Tel090(5373)4798

## やまなみの湯 新年書初め展

1月14日(水)までに書初めをお  
持ちいただいた方には入浴券をプ  
レゼントします。  
開催日 1月17日～  
お問合せ/やまなみの湯  
Tel(280)3340

## 第1回ADR井戸端 サミットIN甲府開催

ADRとは、隣人問題等様々な身  
の回りのトラブルを裁判によらず  
当事者間の話し合いにより解決す  
るよう促す手段です。  
開催日 2月15日(日)  
時間 10:00～12:30  
場所 岡島百貨店ロイヤル会館  
内容  
第1部 基調講演 筒井真理子  
テーマ「聞く力とは」  
第2部 座談会(ADR等につい  
ての質問に司法書士が回答)  
定員 200名(要予約、参加無料)  
申込・お問合せ/県司法書士会  
調停センター Tel(253)6900

## 「このゆびと～まれ！」 障がい者との交流会

県レクリエーション協会では、  
障害があってもなくても、等しく  
スポーツを楽しみ、みんなで支え  
合える地域社会づくりを目指して  
交流会を開催します。  
開催日 1月17日(土)  
時間 13:00～15:30  
場所 甲西農村環境改善センター  
申込・お問合せ/  
県レクリエーション協会 塩澤  
Tel090(4443)0991

## 市民からのお知らせ

### 新春囲碁将棋大会

開催日 1月11日(日)  
時間 12:30～  
場所 若草生涯学習センター  
参加費 無料  
お問合せ/文化協会将棋部 小池  
Tel(283)3670

## カフェ・ギャラリー 蝶の家「写真展開催」

テーマ「春の風物写真展」  
開催日 1月13日(火)～31日(土)  
時間 10:30～16:30  
場所 カフェ・ギャラリー 蝶の家  
(小笠原幼稚園となり)  
定休日 日曜、月曜、木曜  
入場料 無料  
※写真趣味のある方歓迎。  
※来店の方、2015年卓上カレン  
ダー差し上げます。(100名まで)  
お問合せ/大山隆治  
Fax(284)1556

## ソルデアミーゴ太陽の友だち 楽しい本場の餃子作り教室

台湾出身の講師に、皮から作る  
本場の餃子の作り方を教えていた  
だきます。  
開催日 1月18日(日)  
時間 10:00～13:00  
場所 八田ふれあい情報館  
参加費 大人800円  
小学生300円(ランチ付き)  
講師 伊藤秀玲(台湾出身)  
定員 25名(先着順)  
持ち物 エプロン、三角巾  
申込・お問合せ/  
川手 Tel090(2220)9166  
三木 Tel090(3798)8619

## 炊飯器で 手作りバレンタイン教室

旦那さん、彼氏に、お子様の友  
チョコ作りに。  
開催日 2月11日(水)  
時間 10:00～12:30  
場所 働く婦人の家  
参加費 親子2人1組、大人1人、  
子ども1人(小学3年以上)  
各4,000円  
内容 ガトーショコラ  
スポンジ生地、焼き方、ホイッ  
プ、デコレーションなど  
持ち物 耐熱性ボール(20cm幅)、  
泡だて器、エプロン  
※試食もご用意してあります。  
※ケーキは1組1台お持ち帰り。  
申込・お問合せ/矢崎ひとみ  
Tel080(6740)0529  
Eメール h.a.k.h@ezweb.ne.jp

# 11月の入札結果

## 市役所関係

開札日	件名	履行場所	請負者	契約金額(円)
11月4日	樹園温泉設備改修工事	野牛島地内	(株)萩原ボーリング	52,920,000
11月4日	やまなみの湯改修工事	西南湖地内	(株)市川工務店	38,750,400
11月4日	櫛形生涯学習センター 太陽光・蓄電池・LED照明改修工事	小笠原地内	(有)和田電気設備工業	25,282,800
11月4日	櫛形西体育館雪止・東側玄関庇修繕工事	上市之瀬地内	(株)秀和工務店	4,633,200
11月4日	櫛形中央保育所屋根及び遊戯室床改修工事	小笠原地内	(株)フカサワ南アルプス営業所	22,572,000
11月4日	八田小学校屋外プールサイド改修工事	野牛島地内	(株)野中工務店	7,851,600
11月4日	八田中学校雪害復旧工事	榎原地内	(有)長沼住建	5,810,400
11月4日	櫛形北小学校雪害復旧工事	桃園地内	(有)野田ホーム	7,322,400
11月4日	白根源小学校屋内運動場屋根雪害復旧工事	有野地内	(有)上野工務所	2,376,000
11月4日	公共下水道管渠布設工事(落合3工区)	落合地内	(有)保坂建設工業	13,176,000
11月4日	若草321号線道路維持工事	浅原地内	(有)柴田建材興業	2,970,000
11月4日	古市場17号線道路拡幅工事	大師地内	(有)野田組	2,224,800
11月4日	十五所5号線水路改修工事	十五所地内	小宮山土木(有)	2,127,600
11月4日	古屋敷沓沢線道路舗装工事	芦安芦倉地内	(株)シンワ	13,932,000
11月4日	八田消防署庁舎他解体工事	六科地内	(株)サワショウ	10,864,800
11月4日	南アルプス市新庁舎建設予定地立木等調査業務委託	南アルプス市内	(株)エスイー企画	6,048,000
11月4日	本庁舎・西別館周辺植え込み剪定業務委託	小笠原地内	野田造園	572,400
11月17日	樹園改修工事	野牛島地内	(株)ゼロ	21,686,400
11月17日	市営芦安駐車場屋外トイレ改築工事	芦安芦倉地内	(株)米山住研	6,912,000
11月17日	櫛形総合公園コミュニティープール天窓内壁他改修工事	桃園地内	(株)市川工務店	4,374,000
11月17日	櫛形総合公園案内板改修工事	桃園地内	(株)ロード	4,212,000
11月17日	南湖第一保育所解体工事	西南湖地内	(株)ダスラップサービス	12,258,000
11月17日	南湖第二保育所解体工事	東南湖地内	(株)エコ・フカサワ	8,942,400
11月17日	市営住宅解体撤去工事	南アルプス市内	(有)峡南環境サービス	7,353,644
11月17日	公共下水道舗装本復旧工事(飯野3工区)	飯野地内	(株)輪田道路	11,448,000
11月17日	徳永水路改修工事	徳永地内	(株)荒井建材	5,972,400
11月17日	上高砂水路改修工事	上高砂地内	(有)三友建材土木	5,562,000
11月17日	上今井45号線道路詳細設計業務委託	上今井地内	(株)大成エンジニアリング南アルプス支店	2,592,000
11月27日	平成27年度交通災害共済加入申込書発送業務委託	南アルプス市内	光ビジネスフォーム(株)甲府営業所	1,134,000
11月27日	山梨県知事選挙開票所設営・撤去業務委託	寺部地内	(株)中通 甲府営業所	702,000
11月27日	投票用紙交付機購入及び撤去	小笠原地内	ローレルバンクマシン(株)甲府営業所	648,000

お問合せ 管財契約課 TEL(282)6092

## 企業局関係

開札日	件名	履行場所	請負者	契約金額(円)
11月5日	市道若草1号線道路改良工事に伴う配水管布設工事	寺部地内	(有)新津工業	2,481,840
11月19日	公共下水道事業に伴う給配水管布設工事(十五所3工区)	十五所地内	(有)新津工業	5,324,400
11月19日	県道韮崎南アルプス中央線漏水修繕箇所舗装本復旧工事	飯野新田地内	(株)丸美建設工業	2,030,400

お問合せ 企業局総務課 TEL(282)2016

「情報ひろば」は抜きとってご利用ください。