

広報 

# 南アルプス

平成23年9月1日発行

9 月号

No.102



環境循環型社会のために、資源物分別の徹底を!  
変わりつつある農業形態 すすむ農業6次産業化

MII VALLEY ALPS

# 環境循環型社会のために、 資源物分別の徹底を!



限りある資源を無駄なく活用し、再利用できるものは積極的に再生していく循環型社会への転換のためには、わたしたち一人ひとりが、ごみの減量化と資源物分別の正しい意識を持つことが不可欠です。

飲料物の容器や食品トレイ、包み紙などに代表される容器包装廃棄物は、家庭から排出されるごみの重量で2〜3割、容積では6割を占めるといわれています。

缶・びん・古紙・ペットボトルなどの資源物の分別回収については、市民のみなさんの理解度が高く、ご協力をいただいているところです。しかしその反面、「その他プラ」の収集状況を見てみますと、異物が混入されるなど、分別に対する勘違いが見受けられます。

「その他プラ」とは、ペットボトルを除くもので、商品を包装している物や容器などのプラスチック製品を指しています。すべてのプラスチック製品が「その他プラ」ではありません。分別の際、もう一度見直しをしてみてください。


正しく分別された「その他プラ」資源物の中に、異物が混入していると、リサイクル可能な資源を含めて「可燃物」として焼却されてしまいます。

毎日排出されるごみを正しく分別することで、ごみの量を減らすことができる一方、リサイクルされる貴重な資源が増えることにもなるのです。それぞれの家庭ではわずかな量でも、市内すべての家庭で正しい分別を行なうことができれば、大きなごみ削減とリサイクル資源の増大につながります。



## ■再生して活用される「その他プラスチック容器包装（その他プラ）」



「その他プラ」の正式な名称は「その他プラスチック製容器包装」です。回収できるものは、プラスチック製容器包装のマーク  (プラマーク) が付いているものとなります。

資源としてリサイクルされるためには、正しく分別されることが不可欠です。プラスチック以外の部分(金属、紙など)を外し、洗うなどしてから資源物として出してください。また、汚れは、洗剤で洗う必要はありませんが、残り水などで軽くすすぐか、ふき取るなどして、目で見て汚れがわからない程度にきれいにしてから出してください。

「その他プラ」は容器包装リサイクル法で指定されている立派な「資源」です。市民のみなさんの協力により異物の混入がなくなれば、ごみ処理場での作業効率の向上とリサイクル適合品としての品質向上につながります。


### 容器包装リサイクル法とは・・・

リサイクルの促進により廃棄物の減量化と資源の有効利用を図るため、平成7年6月に制定され、平成9年4月から本格施行された法律です。

この法律の特徴は、従来は市町村だけが全面的に責任を担っていた容器包装廃棄物の処理を、消費者は分別して排出し、市町村が分別収集し、事業者(容器の製造事業者・容器包装を用いて中身の商品販売する事業者)は再商品化(リサイクル)するという、3者の役割分担を決め、3者が一体となって容器包装廃棄物の削減に取り組むことを義務づけたことです。

## ■「その他プラ」として回収できないもの

「その他プラ」として回収できないのは次のものです。物品の状態によって、可燃・不燃ごみに分けて出してください。

- ・ 汚れを落としていない「その他プラ」の容器
- ・  マークの付いていないプラスチック製容器
- ・ プラスチック製の洗面器、ごみ箱、カセット、ビデオテープ、CD、DVD、プラスチックのおもちゃ、ハンガーなどのプラスチック製品
- ・ 金属などとの複合製品(ボールペン、シャープペンシル、ホチキス、フロッピーディスク、電気器具など)。

※プラスチックより金属が多い場合や大きい場合は、不燃ごみへ出してください。また、その他プラと金属に分別できるものは分けてください。

### ○汚れているものの例



### ○プラスチック製品の例



### ○金属との複合製品の例



※そのほか、よく間違ってお出されるものとして「コンビニ弁当に付いているスプーン・フォーク」「洗剤の軽量スプーン」「飲料水に付いているストロー」「ホース」「排水用ホース」「ブルーシート」「カッター」「はさみ」などがあります。

## ■排出物の品質検査と評価判定が毎年実施されます

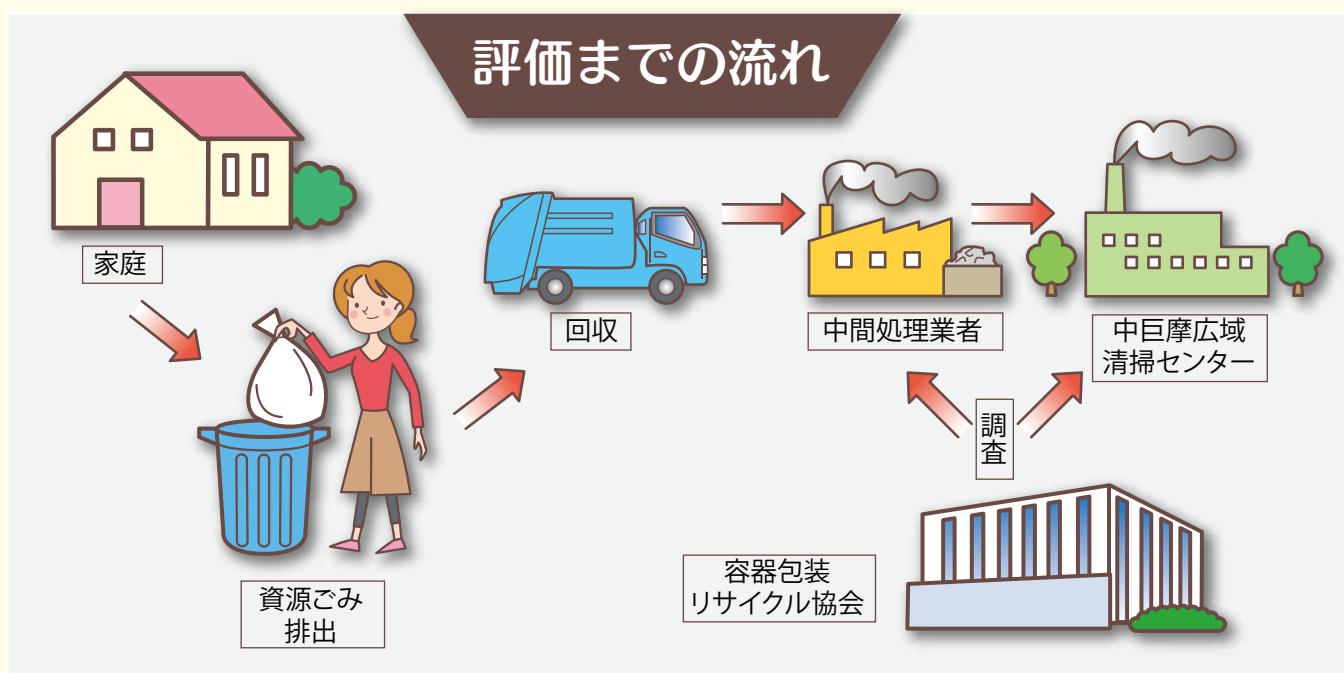
リサイクル処理で問題となっているのが、収集される資源物の中にリサイクルできない物が混入されていることです。

容器包装リサイクル協会では、毎年排出物の品質検査を実施しており、家庭から排出され収集された資源物は、内容物の判定が行なわれます。平成21年度の実績では、南アルプス市が所属している「中巨摩広域清掃センター」の排出物の容器包装比率(※注1)はAランクの評価となっています。これは、みなさんのご協力とともに、収集されたごみを中間処理業者が再分別を行った結果でもあります。

しかし膨大な回収物に対して中間処理業者の再分別にも限界があります。中間処理業者の報告では、「その他プラ」以外のプラスチック製品やカミソリ、ビン類などの混入が見られるということです。(9ページの写真参照) 評価がDランクの判定になると資源物としての引き取りを拒否され、搬出された資源物(ごみ)のすべてを、可燃ごみ・不燃ごみとして処理しなければならなくなります。

こうなってしまうと、ごみ処理費用が膨大となり、市民のみなさんの費用負担が増す結果となります。また、異物の混入は資源としての価値を下げるとともに、作業員の身の危険と効率の低下にもつながってしまうのです。

実際に他県では、分別収集が改善されるまで引き取りを拒否された事例もあり、市民のみなさんが大変苦労されたようです。



### ※注1 「容器包装比率」の評価と判定

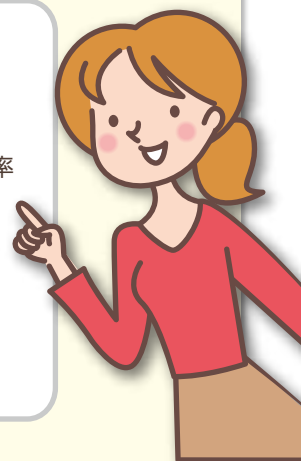
プラスチック製容器包装の再商品化率を左右する非常に重要な項目です。一定量の収集品サンプルのうち、分別基準適合物が占める割合を測定し、容器包装比率により以下のランク付けがされます。

Aランク:90%以上

Bランク:85%以上、90%未満

Dランク:85%未満

(CランクはDランクに統合され、現在は3段階の判定となっています。)



これらは実際に南アルプス市で「その他プラ」として搬出されたものの一例です。



### 危険物の混入



割れた食器類、ビン類

### その他プラ以外の混入



ゴム手袋、PPバンド、ホース



CD、掃除機のホースなど

現在、資源物の収集日には区の役員、区会議員、組の当番の人で収集作業を行なっています。地区の限られた人だけが作業をするのではなく、組の当番の方に持ちまわりで出ていただき、収集の実態を知ってもらうようにしています。

家庭でも正確に資源物を分別するのはなかなか難しいことです。収集日に分別方法について質問を受けることもあります。

また、愛育会や組長会議等の集まりの機会に各家庭への分別協力を呼びかけていますし、この地区では以前から分別回収の指導がされているので、各家庭には十分浸透していると思います。

収集作業で汚れの付着した資源物を見つけたら、この場で可燃ごみに回しています。ただ、早朝の時間で混み合うため、収集現場での分別には限界がありますし、正しく分別されていなければ、そのまま持ち帰ってもらっています。次に出す時にはしっかり守ってもらっていますので、収集現場での指導により、しっかり意識してもらうことが大切だと思います。

## 資源物収集の現場から



江原区 白川利久区長

## ごみに関する出張講座

環境課では、ごみ減量化の取り組みのひとつとして、ごみに関して知っていただくための”出張講座”を受け付けています。

ごみの分別方法が誤っていると、リサイクル可能な資源がごみとして処分されてしまいます。資源リサイクルの意義をご理解いただき、分別を徹底していただくために、出張講座をご活用ください。

希望される地区または団体のみなさんは、環境課までご連絡ください。

【お問合せ】 環境課 TEL(282)6097





お客で賑わう「まちの駅くしがた」



ハッピーパークに並ぶジャムなどの加工品を手にする観光客

# 変わりつつある農業形態 すすむ農業6次産業化

近年、農業をとりまく環境は、厳しさを増し、高齢化や後継者不足等で遊休農地が増え続け、雑草の管理にも手が回らず荒廃化が進んでいます。特に、中山間地域では山林や原野に戻ってしまう農地もめずらしくなりました。

農業などの第1次産業の衰退は、南アルプス市だけでなく全国的にみても、長年にわたる深刻な課題となっています。しかし、画期的な解決策は、いまだに見出されていません。ある農家の方は、「基本的に個人経営が続く限り、農業の復興はない。価格も生産者が決められず、コスト割れしても出荷し続けなければならぬ現状では、後継者が育つはずがない。よくて、定年後の暇つぶし程度の農業が精一杯だ。機械貧乏といわれ、誰のために農業をやっているのかわからなくなる。」と言います。

このようななか、市内には独自のアイデアや国や県などの助成を受け、農業の6次産業化をめざし、元気に農業に取り組んでいる方が多くいますので紹介します。

また、市としても今後6次産業化の推進を図っていきます。

## 【一口メモ】 6次産業ってなに？

農業や水産業などの第1次産業が、食品加工(第2次産業)・流通販売(第3次産業)にも業務展開している経営形態を表す、今村奈良臣氏(東京大学名誉教授)が15年以上前に提唱した造語です。また、このような経営の多角化を「6次産業化」と呼んでいます。

農業が農産物を生産するだけでなく、それを加工し販売するところまで視野に入れた事業展開をすることにより、農業者が多くの利益に関わる仕組みを作ろうという考え方です。農業=第1次産業の「1」と、加工=第2次産業の「2」と、流通=第3次産業の「3」の数字を使って、1+2+3=6(または、1×2×3=6)でできた「6次産業」という造語で、例えば、農業のブランド化、消費者への直接販売、レストランの経営などが挙げられています。

ちなみに、4次産業、5次産業は、現在のところありません。







ジャムづくりのためのさくらんぼを選別するスタッフ

## グリーンツーリズムを中心に 農業形態の多角化を探る

### NPO法人南アルプスファームライフルドリップ

同法人は、平成17年に、グリーンツーリズムを実践し、地域の活性化を図ろうとスタートしました。都市に住む子どもやその家族を集め、季節に応じた農業体験を行い、好評を得ています。

また、NPO法人を立ち上げる前から、地元の果物を使ったジャムづくりの委託製造を行ってきました。ジャムの種類も多く、さくらんぼや桃のほか、ラズベリーやアンズなど10種類以上を製造販売し、特に桃の花びらジャムは全国放送のテレビや雑誌にも取り上げられました。

代表を務める小野隆さんの販売戦略のすこさは、マスコミの方から飛びつく話題を提供し、効果的な宣伝を、経費をかけずに行うことです。昨年の夏に、NHKの放送で、南アルプス市の「完熟フルーツこだわり探訪」の番組を見た記憶が、みなさんもあると思います。NHKだけでなく、千円高速の話題と二緒に、民放でも何度か取り上げられていました。また、その前には秋葉原のメイドカフェとコラボし、店員が山梨に来て完熟フルーツや商品をPRしました。最近では、東日本大震災の影響で飼育ができなくなった牛を2頭、福島県飯館村から連れて来て、遊休農地の雑草対策にも活用しています。

この遊休農地の対策も、県の緊急雇用対策の補助金を利用したもので、平成21年度からの3年間で約10町歩（10ha）の荒地を再整備し、管理しています。特に山間地で整備した農地は、ヒマワリなど景観植物を植え、種を植物油として安定的に利用できるかどうかの実証実験や綿、小麦を栽培し、現地の風土に適しているか研究もしています。その他、漬物用の野菜やジャムの原材料になるアンズや桃、ネクタリン等の果樹の苗を植えるなど、第6次産業の商品開発を視野に入れた活用もしています。



遊休農地がヒマワリ畑として再生しました



遊休農地に放牧する被災地の牛



代表の小野さん

# おばちゃんパワーで地域の活性化！

## 南アルプス特産品企業組合・ほたるみ館



齊藤理事長(右)と新津副理事長(左)



ほたるみ館の朝市



農産物には生産者の名前が表示してあります

同組合は、5年前からアヤマの里活性化施設のほたるみ館とまちの駅くしがたの指定管理者としても積極的に活動を続ける、地域に密着した団体です。

現在、約200名の正規組合員と賛助会員が所属していて、野菜や果実等の生産部会と、ジャムやお菓子、惣菜、味噌等の加工部会および、販売部会があります。地産地消にこだわり、ほたるみ館の朝市やまちの駅では、右肩あがりの販売実績を上げ、まさに6次産業の見本ともいえます。

齊藤さんの理事長は、「販売が伸びると、地域も活性化してきます。自分たちの経験を活かし、力を合わせてやってみよう、成果があらわれます。お客さんに喜んでいただくために、生産者もいいものを作ろうとするし、お惣菜やお菓子の加工部会にも張り合いが出てきた。まさに、おばちゃんパワーがいい方向に循環し、地域に活力がみなぎってくる。」と話してくれました。

また、副理事長の新津なお志さんは「私たちの魅力は、飽きの来ない昔からのおやつやお惣菜です。生産者も高齢となり、今は生きがいと楽しみで野菜をつくっていますが、質の高い野菜を出荷したいという気持ちには未だに健在です。朝どりの新鮮な野菜も市場より安い価格で提供してくれ、お客様にも大変喜ばれています。」と教えてくれました。

# 異業種からの挑戦！

## 南アルプス菜園(株)

同菜園は、甲西地区を中心に活動している農業生産法人です。親会社は市内3カ所でガソリンスタンドを経営している(株)キヨ一サイで、その前身の「峡西食糧」といったほうが分かる人も多いかと思えます。

平成19年にトマトの施設(ハウス)園芸からはじめましたが、特に農業分野に精通していたわけではなく、地域に根ざした事業所として、経営の多角化と地元活性化を目的に新規参入を決定しました。トマトは南湖地域を代表する野菜のひとつで、地元農家の協力や指導のもと、ようやく生産も軌道に乗り、収益も目標に近づいてきたといいます。その他、地元の遊休農地を解消するために、米粉用の米と小麦の栽培を行い、今では約5町歩(5ha)の田畑を借りています。

(株)キヨ一サイの店長で菜園の業務管理も兼ねている石倉秀樹さんは、「農業で収益を出すのは、予想以上に厳しいものだと再認識しました。法人としてトマト栽培を行うには、最低でも今の倍(7反)以上のハウスが必要になると思いますが、建設費を考えると二の足を踏む思いです。今の農業は、生産者の顔(名前)がブランドとなる時代になってきました。消費者は安心・安全な野菜を求めているので、菜園でも、消費者のニーズに応えるため、減農薬と有機栽培にこだわった野菜づくりに、日々汗を流しています。」と話します。また、「市場への出荷に頼らず、独自の販路を確保していくことが、計算できる安定した収益につながっていく。」とも言っていました。

菜園では、ガソリンスタンドの向かいに、直営の直売所「てっいいいじゃん」を開いています。自社の直売所だから扱える「完熟もぎたてトマト」のほかにも、NPO法人南アルプスファームフィールドトリップと共同開発した、トマトジャムも人気の一品です。また、70軒以上の地元農家からも協力していただき、常時10種類以上の新鮮な野菜や果物を格安で提供しているので、今では多くの常連客で賑わっています。



直営の直売所 “てっいいいじゃん”



麦の選別を行う石倉さん



# 独自の販路拡大をめざす

(有)I&Iフルーツゲロワーズ

同農業生産法人は、白根地区にお住まいの飯野公二さんと伊東さんが、平成13年に立ち上げました。「安定した収益を確保するには、独自の販売ルートに、安全で美味しく、しかも豊富な商品を安定して供給する必要がある。そうしないと、自分たちが主導権をにぎる価格交渉ができない。」と考え、共同経営をはじめました。また、「個人経営では、家族が病気になると共に経営が立ち行かなくなる心配がある。」と伊東さんは話します。

法人設立から10年経った現在は、2人を含め9人の専従スタッフと多数のパートで、約12町歩の果樹園を管理しています。自前の土地以外の約10町歩は、高齢のため農業ができなくなった知人から借りて、桃やスモモ、ぶどう、さくらんぼなど果樹を中心に栽培しています。

I&Iの特徴は、研修生の多さにあります。以前はブラジルからの研修生や県外からの研修生が社員寮に住み込みで働いていました。中には、地元の女性と結婚したり、そのまま正職員として残った若者も数人います。また、県立農大やインターシップの学生の受け入れも積極的にを行っています。

主な流通経路は、スーパーなどへの直売のほか、通販も積極的に、更なる販路の拡大をめざしています。さらに、自社ブランドの加工品として、ジャムやジュースの製造も委託し、販売しています。特に、オリジナルジュース(ぶどうと桃の3種類を販売)は、市販のものに比べ濃厚で、製造が間に合わないほどの人気商品となっているそうです。飯野さんは、「加工品も全て自分たちがつくった果物だけを使用している。低農薬で安心・安全にこだわったものだから、他の生産者からの受け入れは一切していません。だから、生産量は少ないが、他にまねのできない、自慢のオリジナル商品だ。」と熱く語ってくれました。



ぶどうの手入れをする飯野さん



桃のジュースを手にする伊東さん



# 農業を支える若き後継者たち

南アルプス富士川清流菜園生産組合で農場長を務める村松芳樹さんは、今年33歳になる若き後継者です。(株)村松農園から平成16年に独立し、主にトマトの生産をしていて、特にフルーツ感覚で食べられるミニトマトを何種類も栽培しています。

「農業の後継者問題や若者の農業離れといわれていますが、最近では徐々にですが、同世代の就農者も増えています。私は、生産組合の従業員という立場なので、サラリーマンと同じように毎月給料をもらっています。もともとは父がオーナーとして、二つの農園を立ち上げたわけですが、5歳上の兄と一緒に、農業を守り続けています。」と意気込みを語っていただきました。

# 農村交流と 遊休農地の解消をめざす

平成21年度にオープンしたクラインガルテン・中野エリアは、今年で3年目となります。遊休農地の解消と都市住民との交流を目的としたクラインガルテン事業も順調に推進し、中野地区をはじめとする櫛形西地区の諸行事には、ガルテナと呼ばれる利用者の多くが参加し、地域の人たちと気さくな感じで交流を楽しんでいます。

また、高齢のため管理が難しくなった人の果樹園や田んぼのお手伝いも行いなど、都会では味わうことのできない農村での暮らしをエンジョイしています。



中野エリアの仲間たち



村松芳樹さん



職人が作り方を伝授

まぼろしの竹蛇籠づくりに挑戦

7月23日

かつて堤防の前面に配置され、伝統的な治水の道具として用いられた「竹蛇籠」をつくる体験イベントがふるさと文化伝承館で行なわれました。市内外から訪れた20人の参加者は、市内在住の3人の職人による指導で、特別な工具を使わずに竹蛇籠を作り上げました。

また、参加者は、職人から過去の風水害時の蛇籠作りの経験談を聞いたり、実際に蛇籠の中に石を投げ入れる作業を体験していました。



大勢の子ども達が参加

甲西こどもまつり

7月26日

市内の小中学校が夏休みとなり、毎年恒例の甲西こどもまつりが行なわれました。会場の甲西農村環境改善センターには大勢の子ども達が詰めかけ、地域の大人が指導する竹細工の工作をはじめ、様々なものづくりのコーナーが設けられ、子ども達は楽しい一日を過ごしていました。また、1杯100円で提供されたカレーの売り上げは、全額東日本大震災の義援金として送られました。

春仙美術館の夏祭り

春仙 夏の夕べ

7月30日

春仙美術館は、今年で開館20周年を迎え、記念の夏祭りが行われました。突然の夕立のため、前庭で行う予定だった式典が館内で行われたため、長清太鼓やよさこいソーランの演舞が中止となりました。

しかし、雨が小止みになる頃には涼しい風とともに、多くの家族連れが訪れ、金魚すくいやカキ氷などの出店で、真夏の夜祭を楽しみました。







水しぶきと笑顔はじける

2011スイミングフェスティバル

7月31日

南アルプス市体育協会は、市内の小学生たちに、水に親しみスイミングの楽しさを知ってもらおうと櫛形コミュニティプールでスイミングフェスティバルを開催しました。イベントには171人の小学生が参加し、25メートルを泳ぐ記録会では、低学年でもバタフライに挑戦して好記録を出す児童もいました。また、玉入れ合戦や、プールに浮かべられた浮島を渡るリレーも行なわれ、会場は大きな歓声に包まれていました。

夏休みの交流で思い出づくり

国内外の姉妹都市交流で親睦を深める

7月下旬～8月上旬

本市と友好姉妹都市協定の締結をしている姉妹都市との交流事業が行なわれ、国内交流では石川県穴水町の小学生と東京都小笠原村の中学生が来市し、北海道の津別町に本市の小学生が訪問しました。

国際交流事業では、アメリカのマーシャルタウン市からの訪問団11名が本市を訪れ友好を深めました。また、アメリカのウィンターセット、オーストラリアのクインピヤン両市を本市の訪問団が訪れました。国際・国内の交流事業には、市内から33名の小中学生が訪問しました。



【クインピヤン市への訪問】  
羊の牧場で毛刈りを見学

■国際交流



【ウィンターセット市への訪問】  
映画「マディソン郡の橋」の舞台となった  
屋根付橋で



【マーシャルタウン市からの訪問】  
ゆかた姿で茶道を体験する訪問団

■国内交流



【津別町への訪問】  
山田牧場で乗馬体験を楽しむ

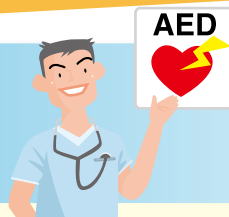


【小笠原村からの訪問】  
白根巨摩中の生徒とおざら作りに挑戦する訪問団



【穴水町からの訪問】  
市内の農園で桃狩りを楽しむ訪問団

## 救急法講習会のご案内



平成16年7月から、AED(自動体外式除細動器)は一般市民でも使用できるようになりました。市内でも公共施設や学校、体育施設などへの設置が普及していますが、使えなかったり、しりごみしていれば助かる命も救えません。一度でもAEDの使い方について、講習を受けていけば、いざというときの勇気が湧いてきます。

消防本部では、一人でも多くの方の受講をお待ちしています。



### ○一般救急講習

**内容** AEDの使用法、心肺蘇生法等  
**時間** 約90分  
**定員** 10名から

### ○普通救命講習

**内容** AEDの使用法、心肺蘇生法、異物除去法等  
**時間** 3時間(簡単な効果測定があります。)  
**定員** 10名～30名まで  
**その他** 講習の修了証が交付されます。

### ○上級救命講習

**内容** AEDの使用法、心肺蘇生法、異物除去法、傷病者管理法、外傷の手当要領、搬送法等(筆記、実技試験有り)  
**時間** 8時間の講習になります。  
**定員** 5名～10名まで  
**その他** 合格者には、修了証が交付されます。

※市内在住者、市内の企業、団体等が対象になり、講習はすべて無料になります。(日程は相談に応じます)  
※会場は、南アルプス市消防本部内の地域防災交流センターとなります。  
※その他、各種防災訓練についてもお問い合わせください。

申込・お問合せ/消防本部 消防課 Tel(282)7214

## 団体紹介

### 社団法人日本てんかん協会 山梨県支部



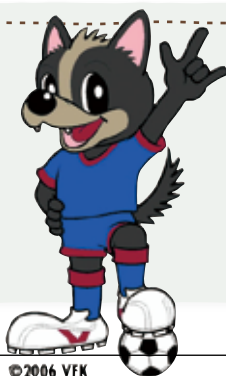
私たちの支部活動は、県民講座、出前講座(あかりちゃんキャラバン)、てんかんセミナー等で、てんかんという病気を多くのみなさんに知っていただくことを目標に、てんかんについての情報をお知らせしています。あかりちゃんキャラバンは、お声をかけていただければどこでも無料で伺います。

会員数は、60名と小さい支部ですが、他団体と交流をしたり、福祉バザーもしています。市民活動フェスタでは、てんかんに対する要望の署名活動をさせていただいています。回を重ねるうちに顔見知りができ、昨年はたくさんの署名をいただきました。

3月の大地震や津波、大雨による被災と不安なことが続いています。こんな時こそ手をつなぎ、情報交換をしていくことが大切だと思います。

一人で悩んでいる方がいましたら、私たちに声をかけてください。私たちは仲間を待っています。

代表 葛西 ヨリ子 Tel(285)3645



### ヴァンフォーレ甲府 ホームゲーム試合日程

● J1リーグ戦  
9月11日(日) 18:00 ベガルタ仙台  
9月17日(土) 18:30 アビスパ福岡  
10月1日(土) 13:00 川崎フロンターレ  
場所は全て山梨中銀スタジアム(旧小瀬スポーツ公園陸上競技場)

詳しくはヴァンフォーレ甲府ホームページをご確認ください。  
<http://www.ventforet.co.jp>



## 図書館だより

Minami-Alps CITY

## お問合せ・休館日

榊形図書館 ☎(280)3300

📅 5.12.20.26.30日

白根桃源図書館 ☎(284)6010

📅 5.12.19.23.26.30日

わかさ図書館 ☎(283)1501

📅 5.12.19.23.26.30日

八田ふれあい図書館 ☎(285)5010

📅 5.12.19.23.26.30日

甲西図書館 ☎(282)7291

📅 5.12.19.23.26.30日

## 芦安分館9月の開館日

☎(282)7285

2.6.9.13.16.20.27.30日

開館時間 13:00~17:00

## 9月の催し物案内

おはなし会	㊦ 10・24日(土)	10:30
	㊧ 10日(土)・28日(水)	10:30
	㊨ 17日(土)	14:00
	毎週木曜日	10:30
	㊩ 10日(土)	10:30
おはなし会0.1.2	㊪ 毎週土曜日	14:00
	㊫ 6日(火)	10:30
	㊬ 13日(火)	10:30
	㊭ 15日(木)	10:30
	㊮ 16日(金)	10:30
朗読会「ふれあい処」	㊯ 21日(水)	10:30
	㊰ 4日(日)	14:00
シニア講座「和紙で作る写真入れ」※要申込	㊱ 6日(火)	10:00
工作教室「運動会応援グッズ にぎやかラッパ」	㊲ 17日(土)	14:30
秋のひとつとき朗読会	㊳ 10月2日(日)	13:30

## ART INFORMATION

## 美術館だより

Minami-Alps CITY

## ■白根桃源美術館

## 「南アルプス美術協会展」

会期/～9月25日(日)まで

南アルプス市在住の美術愛好家による作品展で、洋画・日本画・水彩画等約50点を展示します。

また、市内在住の一般社会人作品を公募します。部門は油彩画、日本画、水彩画、墨彩画などで、100号以内2点まで、出品料は不要です。

9月3日(土)の午前9時～10時までには持ち込まれた作品を展示します。事前に美術館へ持ち込まれた作品も可です。作品には題名、氏名を明記してください。

開館時間 9:30～17:00(入館は16:30まで)

休館日 月曜日と祝日の翌日

入館料 無料

お問合せ 白根桃源美術館 Tel(282)0149 FAX(282)1139

## 『前に進むチカラ』



## 新刊案内 | 一般書

北島康介:著  
文藝春秋

とことん素の自分と向き合う、進化のための変化を恐れない、やるべきことに優先順位をつける……。様々な苦難を乗り越えたアスリートが、人生の困難に立ち向かう時に役立つ、7つの自分との“約束”について語る。

## 『ありんこのアリー』



## 新刊案内 | 児童書

みやにしたつや:作者  
金の星社

ありんこのアリーは、ビスケットもキャンディーも簡単に持ち上げて運べます。なんだかって運べると思っていたアリーですが、友だちに「あれは持ち上げられない」と言われて……。



内田静枝「晩秋」F50号

## ■春仙美術館

## 開館20周年記念

## 「名取春仙名作展とポスターで振り返る20年の歩み展」

～9月25日(日)まで

## 記念講演 「名取春仙と夏目漱石」

講師 内田 道雄(東京学芸大学名誉教授)

開催日時 9月17日(土) 14:00～

入館料 一般 300円 大高生 250円 中小生 150円

会場 春仙美術館会議室

お問合せ 春仙美術館 Tel(282)6600 Fax(282)6601

## 健康家族



### 高齢者インフルエンザ 予防接種事業について

インフルエンザの流行は、通常初冬から春先にみられます。

普通のかぜに比べて強い全身症状が特徴ですが、気管支炎や肺炎を合併し、重症化することが多く、抵抗力が弱い高齢者にとっては非常に怖い病気です。

市では、65歳以上の高齢者に対して、インフルエンザ予防接種を1,000円の自己負担で受けられる制度を設けています。対象となる方には、9月末に必要な書類を郵送しますのでご確認ください。

また、60～64歳で、心臓、じん臓、呼吸器の機能または、免疫系の特別な病気を原因とした、日常生活行動が極度に制限される(身体障害者手帳1級)程度の障がいのある方にもこの制度が適用されますので、お気軽にお問い合わせください。

なお、高齢者インフルエンザ予防接種は、接種を希望する方のみが受けるもので、接種を受ける法律上の義務はありません。また、接種を受ける本人の意思が確認できなければ、接種を受けることはできませんのでご承知ください。

#### 高齢者インフルエンザ予防接種事業

★実施期間 10月1日～翌年3月31日まで

★接種回数 実施期間中に1人1回(2回目を希望する方は、全額自己負担となります)

★接種方法 個別接種(かかりつけ医療機関での接種をお勧めします)

★備考 生活保護世帯の対象者の方については、自己負担はなく、無料で接種していただけます。



### 子宮頸がん予防 ワクチン接種について

現在高校2年生に相当する年齢の方で、平成23年3月31日まで(高校1年生の時)にワクチン不足により接種を全く受けられなかった方の1回目の接種期限は9月末日です。1回目を9月末日までに接種した方のみ、2回目以降も助成対象となります。



# 満喫! 南アルプス

Minami Alps 見・食・遊  
観光情報



●巨峰



●甲斐路



●ゴルビー

美味しい  
ぶどうの季節に  
なりました

## ぶどう狩り案内は観光協会へ

市内でも多くの観光農園があります。  
ぶどうの品種によって、入園料や入園時間等も異なりますので、  
詳しくはお問合せください。

### 【人気のぶどう狩り】

- 巨峰の食べ放題
- 甲斐路、ロザリオビアンコ他の食べ放題 など

## ぶどうの主な成分・効能

ぶどうの主な栄養成分はカリウム、ぶどう糖、果糖です。カリウムは、高血圧予防、動脈硬化予防に良いとされています。

注目する成分に「アントシアン」があります。ポリフェノール的一种で、悪玉コレステロールの発生を防ぎ、血液をキレイにする働きがあるといわれています。また、デラウェアなどの赤ぶどうには、強い発がん抑制作用を持つ「レスベラトロール」というポリフェノールも含まれているそうです。

果実に多く含まれるぶどう糖や果糖は疲労回復に効果があるので、夏のエネルギー補給に最適ですので、ぶどうを食べましょう！

## ぶどうの種類と時期

デラウェア	8月上旬～
巨峰	8月中旬～
ピオーネ	8月中旬～
ゴルビー	8月中旬～
ロザリオビアンコ	9月中旬～
藤稔	8月中旬～
早生甲斐路	9月上旬～
甲斐路	10月上旬～
甲州	10月上旬～

## 栗沢山 (2,714m) 登山案内

山頂は、甲斐駒ヶ岳、仙丈ヶ岳、北岳の南アルプス北部ビッグスリーの展望台として、人気の山です。

特に甲斐駒ヶ岳は、深い谷から高度感あふれる山容が撮影できるので、人気の撮影ポイントです。北沢峠から往復5時間という便利さに加えて、登山道が整備されていて歩きやすいコースです。

開催日	10月2日(日) 小雨決行	
参加費	3,000円	
募集人員	18名	
集合場所	市営芦安駐車場	
集合時間	5:40	
企画	南アルプス市観光協会	Tel(284)4204
お申込み	(社)やまなし観光推進機構	Tel(231)2722



紅葉と甲斐駒ヶ岳

お問合せ： 南アルプス市観光協会 Tel(284)4204



子どもの写真を募集しています。

短いコメントを添えて  
広報担当まで送ってください。

のえ  
山本 暖笑ちゃん(1歳)

元気いっぱいおてんば娘!!  
そんな暖笑が大好きだよ♡

父・郷 母・未紗(江原)



めぐる  
榎山 愛留ちゃん(2歳)

ママも働くようになってさみしいけど  
すくすく育ってね。

父・有一 母・玲(曲輪田)



みなと  
重村 水斗くん(8カ月)

水斗はパパとママの宝物♡

父・周作 母・春香(西野)

## 第4回 南アルプス市民音楽祭



開催日 10月8日(土)  
開 場 11:15  
開 演 11:45  
場 所 桃源文化会館 桃源ホール  
入場料 無料  
内 容 太鼓、合唱、交響楽、合唱・交響楽合同、  
吹奏楽

### 【お問合せ】

桃源文化会館 Tel.(284)3411

人口 72,830人(-20)  
男 35,945人(-18)  
女 36,885人(-2)  
世帯 25,563世帯(+6)

平成23年8月1日現在(対前月比)

この印刷物は色覚障害の方に配慮し制作しています。

<http://www.city.minami-alps.yamanashi.jp/>

所在地 〒400-0395 山梨県南アルプス市小笠原376  
Tel.055(282)1111(代表) Fax.055(282)1112

編 集 南アルプス市役所 秘書課 Tel.(282)6037

各窓口サービスセンター

八田 Tel.(285)0011 / 白根 Tel.(283)3000 /  
芦安 Tel.(288)2112 / 若草 Tel.(282)3100 /  
甲西 Tel.(282)3120

広  
報

南アルプス  
No.102

平成23年9月1日発行

### 今月の表紙

写真は、本市を訪れた  
マーシャルタウン市の  
訪問団員が、白根御勅  
使中学校の生徒に琴の  
弾き方を教わっている  
様子です。



# 情報ひろば

Minami-Alps CITY Information



## 善意をありがとう

教育振興のために役立ててほしいと、次の方からご寄附をいただきました。

長谷川 たけ代 様(東京都)  
100万円

## お知らせ

### 今月の納期限

国民健康保険税(第3期)  
後期高齢者医療保険料(第3期)  
介護保険料(第2期:普通徴収)

9月の納期限は、いずれも9月30日(金)です。

普通徴収の方は、納期限までに忘れず納付をお願いします。

また、口座振替の方は、口座残高の確認をお願いします。

## 平成23年 秋の全国交通安全運動

期 間 9月21日～30日  
交通事故死ゼロを目指す日

9月30日(金)

運動のスローガン

心地良い 交通マナーが 照らす  
未来(あす)

運動の基本・重点

(1)運動の基本

子どもと高齢者の交通事故防止

(2)運動の重点

①夕暮れ時と夜間の歩行中・自転車乗用中の交通事故防止(特に、反射材用品等の着用推進及び自転車前照灯の点灯の徹底)

②全ての座席のシートベルトとチャイルドシートの正しい着用の徹底

③飲酒運転の根絶

④二輪車の交通事故防止

お問合せ／

みんなでまちづくり推進課

TEL(282)6493 FAX(282)6449

## 交通災害共済制度への 加入を忘れていませんか

今年の交通共済制度の加入はもうお済みですか?忘れていた方も、今から中途加入ができます。

この制度は、加入者が交通災害にあった場合に、被害の程度に応じて見舞金をお支払いする相互救済を目的としています。

掛 金 1人 年額500円

期 間 加入日翌日から来年3月31日まで

見舞金 1万円から最高100万円の範囲で、見舞金の支払いを行います。

加入方法

今年2月に発送しました「交通災害共済加入申込書」により、市役所または、市が指定する金融機関に掛金を添えてお申し込みください。

お問合せ／

みんなでまちづくり推進課

TEL(282)6493 FAX(282)6449

## 献血にご協力を

開催日 9月30日(金)  
時間 9:30~11:30  
12:30~15:30  
場所 甲西窓口サービスセンター  
ター駐車場  
お問合せ/健康増進課  
Tel(284)6000 Fax(284)6019

## 9月の健康相談 母子健康手帳交付

場 所	実施日	
健康福祉センター (かがやきセンター)	7日	(水)
	14日	
	21日	
	28日	

受付時間 9:00~11:30  
代理の方の場合は後日、本人と連絡を取らせていただきます。  
お問合せ/健康増進課  
Tel(284)6000 Fax(284)6019

## 農業振興資金の 貸付について

農業経営の近代化を推進し、意欲的に農業振興を図ろうとするために施設整備、機械購入などを行う農業者(法人を除く)に対し、無利子で資金の貸し付けを行います。

### 貸付対象者

市内在住で農業に従事している65歳以下の方

### 貸付金額

認定農業者 最高200万円  
一般農業者 最高150万円

### 貸付利子 無利子

### 貸付期間 5年以内

### 償還方法 元金均等償還

### 申込方法 所定の借入申請書を 農林振興課へ提出

### 提出期限 9月30日(金)

申込・お問合せ/農林振興課  
Tel(282)6207 Fax(282)6279

## 花壇・生け垣補助制度を 利用しませんか？

花壇・生け垣補助制度は、緑豊かな街並みを形成し、うるおいとやすらぎを与えてくれる住環境をつくとともに、地震や火災等の災害に強いまちづくりに寄与し、道路幅の拡幅や家庭緑化を進め、二酸化炭素の削減に努めるなど多くの効果が期待できる制度です。

### 補助基準

個人が居住するために所有または、管理する宅地で、公道に面した部分に設置する花壇・生け垣の事業について補助をします。また、花壇・生け垣を新設するため、既存のブロック塀等の取り壊しについても補助の対象になります。

※補助を受けるには、延長5m以上、幹を道路境界線から0.6m以上離す等、市で定めた基準がありますので、申請される方は事前に連絡してください。なお、花壇・生け垣を設置してからの申請(事前着工)は認められませんのでご注意ください。

お問合せ/みどり自然課  
Tel(282)7259 Fax(282)6279

## 9月10日は 屋外広告物の日です

まちの中にある屋外広告物(看板)は、商品の紹介やお店の場所を紹介し、さまざまな方たちへ情報提供をしてくれます。設置するには大きさなどに『ルール』があります。

市内で看板を設置する場合(一定面積以下の自家用看板は除く)には、市の許可が必要となります。申請手続等、詳しくは相談してください。

お問合せ/建築住宅課  
Tel(282)6397 Fax(282)6319

## 都市計画案及び環境影響評価準備書の縦覧等について

新山梨環状道路北部区間の都市計画案と環境影響評価準備書について、次の日程で縦覧を行い、その内容について意見書を提出することができます。

縦覧期間 9月26日~10月26日

### 縦覧場所

市役所都市計画課ほか

※環境影響評価準備書に関する説明会を甲府市等で開催しますので、詳しくはお問合せください。

※意見書の提出については、県のホームページで確認してください。

<http://www.pref.yamanashi.jp/toshikei/index.html>

### お問合せ/都市計画課

Tel(282)6394 Fax(282)6319  
山梨県県土整備部都市計画課  
Tel055(223)1716

## 就学時健康診断実施の お知らせ

来年度、小学校入学の新1年生を対象に、就学時健康診断を実施します。次の日程をご確認の上、必ず受診してください。

なお、対象者には別途通知いたしますが、通知が届かない方や分からないことがある方は、お問い合わせください。

### 地区・開催日

白根・芦安地区 10月4日(火)  
若草地区 10月7日(金)  
櫛形地区 10月14日(金)  
甲西地区 10月25日(火)  
八田地区 10月26日(水)

### 時 間 13:30~

13:00から受付を開始

### 場 所 桃源文化会館

### お問合せ/教育総務課

Tel(282)7777 Fax(282)6427



# 募 集

## 平成24年度採用予定の市職員の採用試験案内

募集職種 保育士(1名程度)  
 受付期間 9月1日～15日  
 ※申込案内書は、人事課、各窓口サービスセンターで配布しています。

### 第1次試験

試験日 10月16日(日)  
 時間 9:00～  
 場所 南アルプス市役所(本庁)大会議室

申込・お問合せ／人事課  
 TEL(282)6084 FAX(282)1112

## 10月採用予定市臨時職員募集!

職種および募集人員等  
 保育士(有資格者) 3名程度  
 ・市内保育所の保育業務

募集期間 9月1日(木)～9月9日(金)  
 試験日 9月16日(金)  
 ※募集案内および申込書は、人事課で配布します。  
 申込・お問合せ／人事課  
 TEL(282)6084 FAX(282)1112

## 児童館 児童厚生員パート職員

職種 児童厚生員  
 児童厚生員補助  
 募集人員 若干名  
 応募資格 保育士、幼稚園教諭、教諭免許、児童厚生員資格のいずれかを有し、健康な方  
 勤務地 市内児童館  
 締切 9月12日(月)  
 その他 書類選考後に面接  
 ※履歴書を青少年児童センターまで持参してください。  
 お問合せ／青少年児童センター  
 TEL(282)7324 FAX(282)8415

## 平成23年度 自衛官等募集案内

看護学生(男女)  
 対象者 24歳未満の高卒(見込み)者  
 1次試験日 10月22日(土)  
 防衛大学校(一般)  
 対象者 21歳未満の高卒(見込み)者  
 1次試験日 11月5日(土)、6日(日)  
 防衛医科大学校  
 対象者 21歳未満の高卒(見込み)者  
 1次試験日 10月29日(土)、30日(日)  
 受付期間(上記すべて) 9月5日(月)～30日(金)  
 お問合せ／自衛隊山梨地方協力本部南アルプス募集センター  
 TEL(283)5150

## 南アルプス市緊急雇用創出事業 求人予定一覧表

市では、離職者のために次の雇用までの短期間雇用について、次のとおり募集します。

**要件** 失業者であること (「山梨県緊急雇用創出事業臨時特例基金事業実施要綱」による)

◎賃金、業務内容など詳細については、担当課にお問い合わせください。

◆ハローワークを通じて公募します。(ハローワークの募集は9月初旬になります。ハローワークで求職申し込みを行い、紹介状を受けてください。)

事業名	業務内容	事業区分	求人予定数	雇用予定期間	担当課
ふるさと環境美化事業	市内に点在する不法投棄の回収及び監視。ゴミ収集所の整理整頓・粗大ゴミ収集等、環境に係る事業のすべて	直接雇用	2名	H23年10月～	環境課 TEL(282)6097
道水路維持補修事業	道路・水路など市の管理施設を良好に保全するため、清掃、除草、溢水防除、軽微な修繕作業及び市内のパトロール業務等	直接雇用	2名	H23年10月～	道路整備課 TEL(282)6368

この記事に関するお問い合わせは、観光商工課までお願いします。 TEL(282)6294

### 協働コーディネーター 「協働推進専門員」

市民と行政の協働のまちづくりを推進するため、地域の多くの人々が、さまざまな形でまちづくりに参加したいときに、気軽に相談できる窓口として「協働推進専門員」を募集します。

各地区1～2名を募集し、活動していただく為には、年2回の研修会を受講していただきます。応募については、お気軽にお問合わせください。

#### 申込・お問合せ／

市民活動センター

TEL(282)7325 FAX(282)7421

みんなでまちづくり推進課

TEL(282)6493 FAX(282)6449

### 櫛形山の自然を みんなで守ろう大作戦

櫛形山の自然を守るために、みなさんと一緒に保全作業を実施します。野生動物食害防止ネットの設置や草刈り、ゴミ拾いなど櫛形山の自然環境をみんなで保全しませんか？

開催日 10月15日(土)

雨天順延16日(日)

集合時間 7:30

集合場所 櫛形山県民の森駐車場  
または、市役所西別館駐車場

持ち物 昼食、飲み物、雨具、防寒具、軍手、手かんなど

作業内容 食害防止ネット設置のお手伝い、植生維持のための草刈、ゴミ拾い等簡単な作業

行程 行程や当日の詳細については後日郵送にて連絡します

受付 9月1日(木)から

募集人員 約30名(先着順)

参加費 無料

申込・お問合せ／みどり自然課

TEL(282)7259 FAX(282)6279

### 汗かき農園利用者募集

野菜や花作りに汗をかいてみませんか？

利用規則 収穫した農産物は自家消費が原則です。果樹などの永年性作物は栽培することができません。

場所 百々字宮前地内

附属施設 休憩施設・かんがい施設・駐車場

利用料 年間 1㎡当り400円  
※1区画は25㎡～52㎡です。  
※10月以降の利用料は1㎡当り200円となります。

利用期間 来年3月末まで  
(更新可)

申込・お問合せ／農林振興課

TEL(282)6207 FAX(282)6279

### 下水道排水設備工事 責任技術者認定試験

下水道の排水設備工事を施工する指定工事店には、「下水道排水設備工事責任技術者」の資格を有する者の専属が必要です。この試験は、責任技術者としての技能を認定するもので、今年度は次の日程により実施します。

受付期間 10月3日～24日

講習会 11月17日(木)

時間 10:00～16:00

場所 山梨県立男女共同参画推進センター(ぴゅあ総合)  
甲府市朝気1丁目2番2号

試験日 11月27日(日)

時間 10:00～12:00

試験場所 同上

※申込用紙は、市役所下水道課にも用意してあります。

申込・お問合せ／(財)山梨県下水道公社事務局

TEL(263)2738

### 乙種第4類危険物取扱者 試験準備講習会と 危険物取扱者試験

#### 講習会

開催日 9月15日(木)

時間 9:00～16:00

場所 山梨県自治会館  
(甲府市蓬沢1丁目)

開催日 9月17日(土)

時間 9:00～16:00

場所 男女共同参画推進センター(甲府市朝気1丁目)

#### 試験

試験日 10月16日(日)

場所 山梨英和大学

試験日 10月23日(日)

場所 都留文科大学

#### 受付

場所 (財)消防試験研究センター山梨県支部  
(湯村自動車教習所内)

期間 9月5日～12日  
(土・日曜は除く)

時間 9:00～16:00

お問合せ／消防本部予防課

TEL(282)7219 FAX(283)0237

### NHK学園 今年度 後期入学生

NHK学園では、通信制の高等学校普通科「後期入学生」を募集しています。まずは、無料の案内書をご請求ください。

#### 出願期間

新入生 10月20日まで

転入生 11月20日まで

#### ホームページ

<http://www.n-gaku.jp/sch>

お問合せ／NHK学園高等学校

TEL 0120(4514)24



# 無料相談

## 行政相談

開催日/場所

9月16日(金)

芦安健康管理センター

甲西農村改善センター

9月21日(水) (心配ごと相談)

若草窓口サービスセンター

10月5日(水) (心配ごと相談)

若草窓口サービスセンター

10月7日(金)

八田窓口サービスセンター

市役所本庁舎

時間 13:30~15:30

お問合せ/

みんなでまちづくり推進課

TEL(282)6493 FAX(282)6449

## 無料法律相談(要予約)

開催日 9月9日(金)、22日(木)

(毎月第2・第4金曜日)

時間 13:00~16:00

(1人30分)

場所 市役所本庁舎(予定)

要件 市内に住所があること。

※予約は随時受付しています。

※相談回数は、一人年1回です。

お問合せ/

みんなでまちづくり推進課

TEL(282)6493 FAX(282)6449

## 県下一斉 無料 法律相談会(要予約)

開催日 9月16日(金)

時間 13:00~16:00

場所 市役所本庁舎

お問合せ/

みんなでまちづくり推進課

TEL(282)6493 FAX(282)6449

## 消費生活相談について

市の消費生活相談員が、消費者被害や消費者トラブルなど消費生活に係わる相談に応じています。

市役所での相談以外に、電話相談も行っています。お気軽にご相談ください。

※相談員は、毎週火曜日と木曜日の9:00から16:00まで対応します。

お問合せ/

みんなでまちづくり推進課

TEL(282)6493 FAX(282)6449

## 宅建協会(不動産) 無料相談

開催日 9月21日(水)

時間 13:30~16:00

場所

若草窓口サービスセンター

お問合せ/

みんなでまちづくり推進課

TEL(282)6493 FAX(282)6449

## 成年後見制度相談会 (要予約)

認知症、精神障がい、知的障がいなどの理由で判断能力が不十分な方の権利と財産を守り支援する制度です。

開催日 9月27日(火)

時間 10:00~16:00

場所 健康福祉センター

(かがやきセンター)

相談員 社会福祉士

お問合せ/

地域包括支援センター

TEL(282)7347 FAX(282)6189

## 住宅改修相談・ リハビリ相談(要予約)

高齢者等の自立を促す住宅改修の相談や家庭でのリハビリ指導を行ないます。

開催日 9月13日(火)

時間 10:00~12:00

場所 市役所本庁舎

相談員 作業療法士

※介護に関する相談は随時

お問合せ/

地域包括支援センター

TEL(282)7347 FAX(282)6189

## 年金・賃金・労災などの 相談会

開催日 9月9日(金)

時間 10:00~16:00

場所 働く婦人の家

お問合せ/観光商工課

TEL(282)6294 FAX(282)6279

## 就農相談会(無料)

J Aこま野、南アルプス市、中北農務事務所が合同で就農相談会を開催します。

開催日 10月2日(日)

時間 9:00~12:00

場所 J Aこま野本所3F

内容(個別相談)

- ・早期退職して就農したい
- ・息子に就農してもらいたい
- ・就農のためモモ、スモモ栽培の技術を覚えたい

- ・農地を借りて、農業を始めたいなどお気軽にご相談ください。

※9月30日までに、予約してください。

相談員 J Aこま野営農指導課、市農林振興課、中北農務事務所

申込・お問合せ/

J Aこま野 営農指導課

TEL(283)7134

## 結婚相談

開催日 10月1日(土)  
時間 9:00~15:00  
18:30~20:30  
場所 櫛形社会福祉会館  
持ち物 全身が写った写真、印鑑  
お問合せ/社会福祉協議会  
Tel(283)1225

## 心配事相談

開催日/相談員

9月7日(水)

行政相談員・母子相談員・障がい者相談員

9月14日(水)

消費生活相談員・人権擁護相談員・母子相談員

9月21日(水)

人権擁護相談員・民生委員相談員・行政相談員

9月28日(水)

障がい者相談員・消費生活相談員・民生委員相談員

時間 13:30~15:30

場所 社会福祉協議会本所

お問合せ/社会福祉協議会

Tel(283)4121 FAX(283)4167

## 全国一斉 高齢者・障害者の人権あんしん相談・強化週間

期間

9月5日(月)~11日(日)

時間 8:30~19:00

土・日は、10:00~17:00まで

実施機関 甲府地方法務局、山梨県人権擁護委員連合会

お問合せ・相談窓口/

全国共通 人権相談ダイヤル  
0570(003)110

## 社会保険労務士による ねんきん特別便・定期便 相談会

相談日 9月15日(木)  
時間 9:00~12:00  
13:00~16:00

場所

甲西窓口サービスセンター

持ち物

ねんきん特別便または定期便、  
年金手帳または年金証書

お問合せ/日本年金機構

竜王年金事務所 Tel(278)1100

## イベント・講演会等

### 第26回 下水道まつり

下水道事業に対するご協力に感謝するとともに、下水道への理解と関心を一層深めていただくため、9月の「下水道の日」の行事の一環として、毎年、下水道まつりを行っています。

どなたでも楽しみながら下水道のことが学べますので、ぜひご来場ください。

開催日 9月11日(日) 雨天決行

時間 10:00~14:00

場所 峡東浄化センター

Tel(263)2738

笛吹市石和町東油川北畑字417

催し物

- ・下水道施設見学会、下水道教室、下水道相談コーナー
- ・ミニ下水道展(下水道リサイクル製品等の展示)、水質実験
- ・御陣屋太鼓の演奏
- ・フアファ、子ども向けゲームコーナーなどのイベント
- ・来場記念特製パン、かき氷、麦茶などの無料配布
- ・おたのしみ抽選会、来場記念品プレゼントなど

※雨天時には、一部の催し物が中止となる場合があります。

主催 山梨県、峡東流域下水道推進協議会(甲府市、山梨市、笛吹市、甲州市)、  
(財)山梨県下水道公社

お問合せ/下水道課

Tel(282)6409 FAX(284)4889

## つみ木で遊ぼう

地域の子育て支援活動や、コミュニティの活性化を促進するイベントとして乳幼児親子・小学生を対象に「つみ木広場」を開催します。

児童館の広い空間で、大勢のお友だちや親子一緒にたくさんをつみ木を使って遊んでみませんか。

開催日 9月11日(日)

時間 10:00~12:00

場所

青少年児童センター南風

募集 100名程度 ※先着順

お問合せ/子育て支援課

Tel(282)7293 FAX(282)6095

## 心の健康講座 「音無美紀子講演会」

うつ病の体験によって失ったものと得たもの — 女優・音無美紀子さんが語りかけます。

開催日 10月9日(日)

時間 13:30~15:00  
(13:00開場)

場所 櫛形生涯学習センター  
あやめホール

※整理券を福祉課、櫛形図書館、社会福祉協議会、ほほえみの会事務局で配布します。

申込・お問合せ/

NPO法人ほほえみの会

Tel(282)8361 FAX(282)8361  
福祉課

Tel(282)6197 FAX(282)6095



## 生涯学習講座のご案内

申込・お問合せ / 生涯学習課  
TEL(282)7778 Fax(282)6427

※各講座とも応募者多数の場合は抽選となります。  
※定員以下の場合は開講できないこともあります。

### ゆがみ直し整体体操 当市、初開講!

整体と運動が融合した新しい健康法

日 時 9月14日(水) 10:00~11:30  
21日(水) 10:00~11:30  
28日(水) 10:00~11:30

場 所 櫛形健康センター

受講料 100円

定 員 20名

受 付 9月1日(木)~8日(木)

### 特別観望会「秋の星座を見る会」

秋の星座を説明します

日 時 10月3日(月) 20:00~21:00

場 所 ふるさと天文館

受講料 100円

定 員 15名

受 付 9月1日(木)~8日(木)

### インド文化とインドカレー料理教室

インドに興味のある人集まれ!

インドに在住した方と一緒にインドカレーを作ります

日 時 9月24日(土) 9:30~12:00

場 所 健康福祉センター  
(かがやきセンター)

受講料 100円

材料費 1,500円(ライス、サラダ、チャイ付)

定 員 15名

受 付 9月1日(木)~8日(木)

### 初級パステル画教室 当市、初開講!

どなたでも簡単にパステル画が描けます

日 時 9月27日(火) 19:30~21:00

場 所 高度農業情報センター  
(八田ふれあい情報館)

受講料 100円

材料費 200円

定 員 10名

受 付 9月1日(木)~8日(木)

### 五感で楽しむ 安藤家の秋祭り

開催日 10月9日(日)

#### 昼の部

竹細工や昔の遊び等いろいろな  
体験コーナーがあります

時 間 10:00~16:00

入館料 大人300円 子供100円

#### 宵の部

岩川光・五十嵐あさかによる南  
米発祥の縦笛ケーナとチェロのデ  
ュオコンサート

時 間 19:00~20:00

料 金 大人700円 子供300円

定 員 150名 先着順 要申込

申込・お問合せ / 文化財課

TEL(282)7269 FAX(282)6427  
土日の場合は安藤家住宅へ  
TEL(284)4448

### 第11回 語り部と歩く ふるさとの文化財

◎御勅使川ゆかりの史跡を歩く

秋風に吹かれながら、歴史ウォー  
キングに参加してみませんか。

開催日 10月2日(日) 雨天中止

時 間 8:30~15:00

集 合 ふるさと文化伝承館

内 容

徳島堰や石積出などの史跡や郷  
土の景色を楽しみながら歩くウ  
ォーキングです(約7km)。

募集人数 先着50人程度

参加費 200円(保険料込)

持ち物 昼食、タオル、着替え、  
水筒ほか

申込・お問合せ / 文化財課

TEL(282)7269 FAX(282)6427  
土日の場合はふるさと文化伝承館へ  
TEL(282)7408

### ふるさと文化伝承館 エントランス展

◎甲斐源氏と

小笠原流礼法のこころ

今年で3回目となる「小笠原流」シ  
リーズ。これまでの結び・折形の  
展示に加え、市内に残る甲斐源氏  
の足跡をたどります。

期 間 9月2日~11月2日

時 間 9:30~16:30

※入館無料

※火曜・木曜休館

会期中いつでも簡単な結びと折  
形の体験ができます。

お問合せ / ふるさと文化伝承館

TEL(282)7408 FAX(285)7113

## 第2期 初心者スポーツ教室

開催期間 10月～12月  
受付期間 9月5日～9日  
(期間厳守)  
対象 初心者でスポーツに興味のある方  
実施回数 8回～10回  
参加費 教室ごとに金額が異なります。  
※その他詳しい内容については、  
9月1日(木)の新聞折込または、市のホームページをご覧ください。なお、申込みについては受付期間内に生涯学習課、本庁窓口サービス課、各窓口サービスセンターにお願いします。  
申込・お問合せ／生涯学習課  
Tel(282)7778 Fax(282)6427

## スポレック教室

開催日 9月13日(火)、22日(木)  
場所 櫛形総合体育館  
時間 20:00～  
参加費 無料  
申込 不要  
持ち物 運動のできる服装、室内シューズ  
申込・お問合せ／生涯学習課  
Tel(282)7778 Fax(282)6427

## 小笠原流礼法公開講座

初心者を対象に学習会を開催します。お気軽に参加してください。  
開催日 9月11日(日)  
時間 13:30～  
場所 安藤家住宅  
定員 40名(先着順)  
参加費 無料  
主催 小笠原長清公顕彰会  
申込・お問合せ／生涯学習課  
Tel(282)7778 Fax(282)6427

## 第5回 秋のひととき朗読会

各地区で活動している朗読ボランティアグループが一堂に会して行う朗読発表会です。朗読グループを指導している先生をゲストにお迎えします。  
日本語の美しい響き、心の響きをお伝えしたく、みなさんのお越しをお待ちしています。  
開催日 10月2日(日)  
時間 13:30～  
場所 櫛形生涯学習センター  
あやめホール  
出演 図書館朗読ボランティア  
はなみずきの会(八田)  
あめんぼの会(白根)  
はなしんぼ(若草)  
すずの会(櫛形)  
文の会(甲西)

お問合せ／市内の各図書館  
電話番号は、本編13ページを参照してください。

## 元気のある 企業経営者の講演会

商工会では、地域で活躍する元気な企業の社長をお招きし、お客様の満足度向上を常に心がけ、店づくりをおこなっている経営方針について講演会を開催しています。  
開催日 10月12日(水)  
時間 19:30～21:00  
場所 ブライダルホール魚覚  
1階 会議室  
テーマ 「お客様の期待を裏切らない努力!」  
講師 ㈱青春カンパニー  
代表取締役社長 古屋 守正 氏  
(お食事処「川」、  
旬菜厨房「奈のは」の経営者。)  
定員 50名  
申込・お問合せ／商工会  
Tel(280)3730

## シャンブレイ事業第38弾 若草秋の歌声喫茶

恒例となった歌声喫茶。  
今回は秋の歌を中心にみなさんと一緒に大きな声で歌ってみませんか?  
開催日 9月25日(日)  
時間 19:30～  
内容 アコーディオン奏者  
大久保 幸  
歌唱リーダー  
杉平 はるみ  
場所 若草生涯学習センター  
参加費 500円(茶菓子付)  
お問合せ／  
若草生涯学習センター  
Tel(283)8311

## 無料 市民公開講座

テーマ1「やさしい原子力・放射能のはなし」  
講師 東京工業大学  
小澤正基 教授  
テーマ2「やさしい刑事事件手続のはなし」  
講師 山梨県弁護士会  
堀内寿人 弁護士  
日時 9月10日(土)  
13:00～17:00  
場所 山梨県立文学館・講堂  
※30分前から開場しますが、定員(500名)となり次第締切らせていただきます。  
※当日、9:15から同会場で土地家屋調査士による無料相談会を開催します。  
・土地・建物の表示に関する登記についての相談  
・土地の境界に関する相談  
お問合せ／  
山梨青年土地家屋調査士会  
Tel(224)4819



## 山梨大学第10回医学祭 “Symphony”

開催日

10月29日(土)、30日(日)

場 所

山梨大学医学部キャンパス

内 容

医学展、看護展

医療・健康に関する講演会

芸能人によるステージ

学内サークルによる展示や演奏

模擬店、各種ステージ

お問合せ／医学祭実行委員会

d08sm084@yamanashi.ac.jp

## キノコな一日 鑑定会を開きます

持参したキノコを、専門家が鑑定します。持参されない方でも、他の方が採取したキノコを見ながら専門家の話を聞いて楽しめます。

開催日 9月25日(日) 雨天決行

時 間 13:00～15:00

場 所

県民の森 森林科学館前広場

対 象 どなたでもOK

参加費 無料

お問合せ／県民の森森林科学館

TEL(283)5718

## ぴゅあ総合 フェスタ2011

男女共同参画推進センターの利用団体を中心に、日頃の学習や活動の成果を発表します。

開催日 9月10日(土)、11日(日)

時 間 10:00～16:00

場 所

男女共同参画推進センター

ぴゅあ総合(甲府市朝気1-2-2)

参加方法 事前に名前と市町村

名をお知らせください。

内 容

- ・活動発表(演奏会、ダンス、作品展示など)
- ・ワークショップ
- ・バザー、フリーマーケット
- ・親子ふれあい広場、餅つき、知って得するコーナー
- ・記念講演会

お問合せ／ぴゅあ総合

TEL(235)4171 FAX(235)1077

## 市民からのお知らせ

### 甲西卓球部 新入部員募集

ラージボール卓球をしてみませんか。通常のピンポン玉より大きいので、ラリーが続き楽しめます。

練習日 毎週金曜日

時 間 20:00～22:00

場 所 大明小学校体育館

お問合せ／甲西卓球部 今津

TEL090(9813)5816

### 二胡入門講座

長い歴史を持ち、東洋のバイオリンと呼ばれる二胡を体験練習しませんか。

日 程 9月14日(水)、28日(水)

10月12日(水)、26日(水)

の計4回

時 間

Aグループ 13:00～14:00

Bグループ 14:10～15:10

Cグループ 15:20～16:20

場 所 甲西農村環境改善センター視聴覚室

※楽器のレンタルもできます。

お問合せ／白石博健

TEL 090(5411)6238

## ふるさとふれあい講座 眺望の市之瀬台地を歩く

時を超えてたくさんの石仏との出会いを楽しみましょう。

開催日 9月27日(火)雨天決行

時 間 8:30～17:00

集合場所

櫛形総合体育館駐車場

対 象 市内の希望者

参加費 700円(弁当等)

定 員 先着50名

※9月2日から受付けます

講 師 市文化財課職員

申込・お問合せ／

櫛形中央公民館

小笠原・山寺分館長 塩田

(18:00～20:00)

TEL(282)3243

## チャリティー ダンスパーティー

開催日 9月23日(金・祝)

時 間 18:30～

場 所 櫛形総合体育館

会 費 1,000円

※部員による集団演技や抽選会もあります。

※どなたでも参加できます。

申込・お問合せ／

体育協会社交ダンス部 深沢

TEL(283)3103

## 甲斐ヶ峰庵 そば打ち 体験教室(要予約)

開催日 10月2日(日)

時 間 10:00～

場 所 南アルプスふれあい館

定 員 先着16名

参加料 1,100円

持ち物 エプロン・三角巾(バンドナでも可)

※お問合せは、午後7時以降にお願いします。

お問合せ／甲斐ヶ峰庵 深澤

TEL(285)3377

広報9月号の「ふるさとの誇り」と「文芸コーナー」は  
お休みさせていただきます。

## 7月の入札結果

### 市役所関係

入札日	件名	履行場所	請負者	契約金額(円)
7月7日	八田中学校インターホン改修工事	榎原地内	(有)峡西シーエーテーブイ	1,176,000
7月7日	上今諏訪工業団地案内看板設置工事	上今諏訪地内	(株)フロンティアサイトー	2,016,000
7月7日	河川・地下水水質調査業務委託	市内	中央環境理研(株)	2,310,000
7月7日	事業所排水水質調査業務委託	市内	(株)環境計量センター	1,438,500
7月7日	公用車リース(国保年金課)	小笠原地内	(株)トヨタレンタリース山梨	183,750
7月7日	公用車リース(管財契約課)	小笠原地内	(株)トヨタレンタリース山梨	91,875
7月7日	公用車リース(教育総務課)	小笠原地内	(株)トヨタレンタリース山梨	91,875
7月7日	公用車リース(危機管理室・芦安窓口SC)	小笠原地内	不調	
7月7日	公用車リース(八田・白根・若草窓口SC)	小笠原地内	(株)ユニオックス	224,910
7月7日	公用車リース(健康増進課)	小笠原地内	(株)ユニオックス	73,353
7月7日	公用車リース(環境課)	小笠原地内	(株)ユニオックス	87,832
7月11日	公共下水道管渠布設工事(六科2工区)	六科地内	湯澤工業(株)	33,075,000
7月11日	若草小給食配膳室改修工事	寺部地内	不調	
7月11日	若草小屋内運動場改修工事	寺部地内	(有)相澤建設	9,607,500
7月11日	若草中学校トイレ改修工事	加賀美地内	ナカゴミ(株)	1,900,500
7月11日	若草中学校教室ドア改修工事	加賀美地内	(有)上野工務所	2,488,500
7月11日	荊沢8号線道路維持工事	落合地内	今建工業	3,916,500
7月21日	南アルプス市消防団消防ポンプ車購入(芦安分団)	十五所地内	(有)ヤマト商事	16,590,000
7月21日	南アルプス市消防団消防ポンプ車購入(櫛形分団)	十五所地内	(有)ヤマト商事	16,485,000
7月21日	平成22年度決算書・決算付属資料印刷業務	小笠原地内	(株)有泉堂	1,678,215
7月21日	デジタル複写機借入れ(教育委員会)	鮎沢地内	(有)丸栄商事	129,360
7月25日	白根櫛形線道路改良工事	沢登地内	(株)深沢建設	27,090,000
7月25日	白根櫛形線道路改良工事(2工区)	沢登地内	(株)川崎建設	21,525,000
7月25日	下宮地荊沢線歩道舗装工事	下宮地地内	新津建設(株)	16,065,000
7月25日	白根東保育所改修工事	西野地内	不調	

お問合せ 管財契約課 電話(282)6092

### 企業局関係

入札日	件名	履行場所	請負者	契約金額(円)
7月13日	甲斐芦安線老朽管布設替工事	有野地内	(有)清水商事	14,350,000
7月27日	公共下水道事業に伴う給配水管布設替工事	六科地内	(有)江藤工業所	9,410,000

お問合せ 企業局総務課 電話(282)2016

「情報ひろば」は抜きとってご利用ください。