

広報  
Minami Alps City  
南アルプス

2023

9

No.246



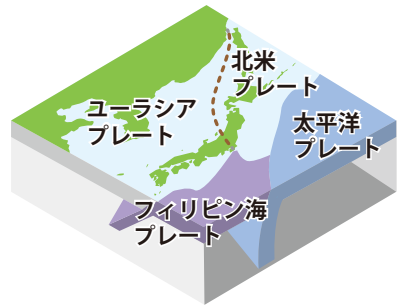
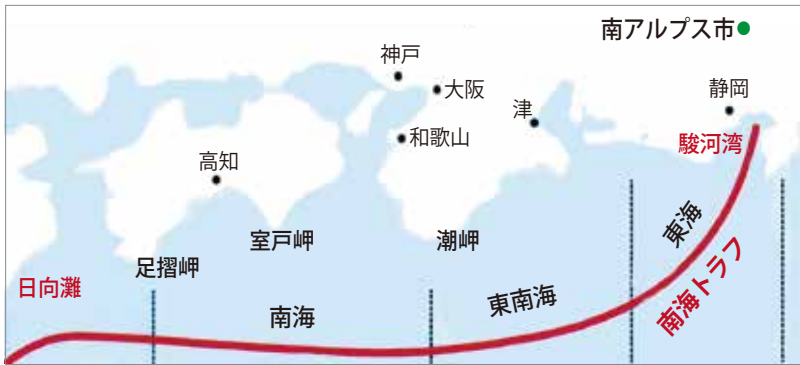
●特集シリーズ まちづくり  
関東大震災から100年  
南海トラフ地震への備えを

【ふるさとの誇りシリーズ】  
明治29年大水害の記録  
関東大震災から100年の今



名取春仙『関東大震災絵巻』(部分) 南アルプス市立美術館所蔵

# 関東大震災から100年 南海トラフ地震への備えを



日本は4つのプレート（北米、太平洋、ユーラシア、フィリピン海）の境目に位置するため、地震が多発する地域となっています。

駿河湾から日向灘までのフィリピン海プレートとユーラシアプレートが接する区域の海底の溝状の地形を、南海トラフといいます。

**100年前の地震被害 「関東大震災」**  
 大正12年(1923年)9月1日午前11時58分、相模湾北西部を震源とするM7.9の地震が発生しました。関東地方を激震が襲い、家屋の倒壊・がけ崩れ・津波・地盤の液状化などの被害を発生させました。また、地震が昼時だったため、大規模な延焼火災が発生し、被害をさらに拡大させました。この震災による被害は、死者・行方不明者約10万5千人、全半壊・焼失家屋など約37万棟に及びます。影響は山梨県内にも及び、特に震源に近い甲府盆地南部や郡内地方が大きな被害を受け、また一部の地域では地盤のゆるみや堤防の亀裂による水害が発生しました。県内では火災はほとんど発生しなかったものの、死者20人、負傷者116人、全半壊家屋2802棟、浸水家屋293棟、堤防・道路・橋梁の決壊・破損874か所などの被害が生じ、農産業にも大きな打撃を受けました。市内では、負傷者1人、全半壊家屋38棟、浸水家屋237棟などの被害が発生しました。

●想定地震別被害予測結果(南アルプス市の被害)

対象地震	30年以内の地震発生確率	市内想定震度	建物被害(全・半壊)	死傷者
南海トラフ地震	70~80%	震度5強~7	15,161棟	2,714人
糸魚川-静岡構造線断層帯 中南部区間	0.9~8%	震度5弱~5強	3,892棟	634人
糸魚川-静岡構造線断層帯 南部区間	ほぼ0~0.1%	震度5弱~7	24,593棟	4,690人
曾根丘陵断層帯	1%	震度5弱~7	16,969棟	3,144人

※冬の午前5時、風速8m/sの場合の被害予測を表記しています。

**令和5年 最新の地震被害想定**  
 関東大震災以降100年の間、阪神・淡路大震災、東日本大震災、熊本地震など多くの地震が発生しました。日本では、それらの地震被害を教訓に建築基準法の改正や全国的な災害への対策が行われてきました。



県においては、今年5月、地震被害対策に全県一体となって取り組むため、県内で想定される最大の地震被害についての調査結果を公表しました。

この地震被害想定調査は、最新の科学的知見や過去の地震の課題・教訓が反映されており、さまざまな地震を想定した内容となっています。

この調査において、高い確率で発生し、県内に大きな被害を及ぼすと予測されているのが南海トラフ地震です。

## 被害を最小化するために

南海トラフ地震が発生した場合、死傷者・建物被害だけでなく、ライフラインの断絶や、市内に最大1万人を超える避難者が発生するなどの事態を今回の調査は予測しています。この被害を減少させるためには、想定調査を参考に身近な防災対策に取り組む必要があります。

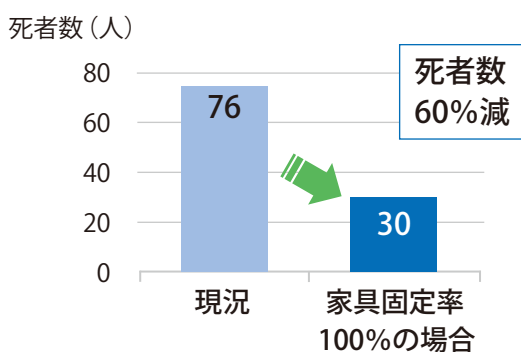
### ①家具の固定や配置換え

揺れによる家具の転倒で人に被害が及ぶことを防止するために、家具の固定を行うことで死者数を大幅に減少させることができると予測されます。

家具と壁・柱の間に隙間があると転倒しやすいため、家具の下に小さな板などを差し込んで、壁や柱によりかかるように固定しましょう。器具や金具を使用しての固定も家具の転倒防止に有効です。

また、就寝中に家具が転倒すると危険ですので、寝室や子ども・高齢者のいる部屋にはできるだけ家具を置かないなどの対策が必要です。

### ●家具転倒等による県内の死者数



### ②火災発生初期段階での鎮火

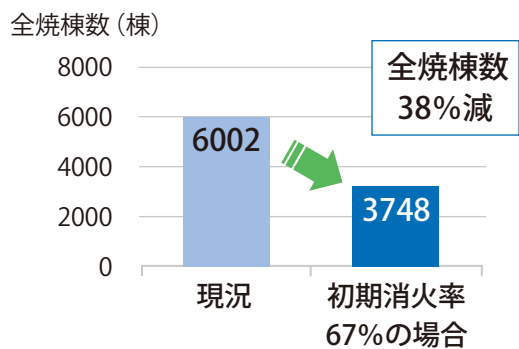
地震による火災が発生したとき、揺れが収まった後で家屋の居住者や近隣の方々が消火器などを使って、初期段階で火災を鎮火させることにより、死者・全焼棟数を減少させることができると予測されます。

住宅用火災警報器を設置し、火災

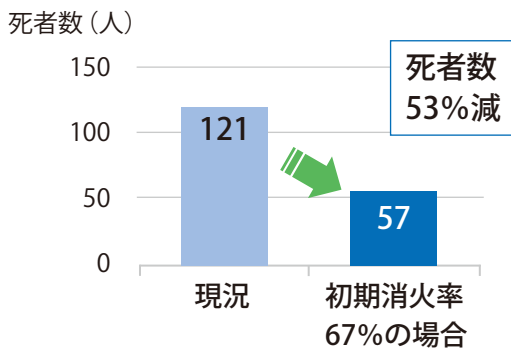
を早期に発見して初期段階で対処することも有効です。

地震による火災被害を減少させるために、自宅への火災警報器・消火器の設置や点検、地域の防災訓練で行われる消火訓練への参加をお願いします。

### ●火災による県内の建物全焼棟数



### ●火災による県内の死者数



## 防災にスマホ・SNSの活用を

災害時には正確な情報を速やかに入手することが、被害の減少につながります。市では、防災情報の発信に、スマホアプリ「南アルプスinfo」や市公式LINEアカウント、X(旧ツイッター)を活用しています。これらのアプリ・SNSでは、防災行政無線の放送内容も発信していますので、左のQRコードからアクセスして、利用・登録をお願いします。



※防災行政無線の放送内容は、☎288-6325(自動応答)からも確認できます。

## 想定外に備えるために

地震被害想定調査は、あくまで予測です。発生確率が低いとされた震源や想定されていなかった規模で地震が発生する可能性は常にあります。

地震被害を減少させるために、最大の被害に備え、家具の固定や防災訓練への参加など身近な防災対策をお願いします。

お問合せ/防災危機管理課

☎28216494

## 新型コロナワクチン接種情報 令和5年秋開始接種

- ◆**期間** 令和5年9月20日(水)～
- ◆**対象者** 12歳以上の方
- ◆**使用ワクチン** 新型コロナウイルスXBB株対応
- ◆**接種券の送付時期**

令和4年秋開始接種以降のオミクロン株対応ワクチン接種で接種券を使用し、手元に接種券が無い方は、9月中旬以降、順次接種券を発送します。オミクロン株対応2価ワクチンを接種しておらず、未使用の接種券が手元にある方は、その接種券を使用してください。

- 集団接種** 南アルプス市健康福祉センター（かがやきセンター）飯野 2806-1 での接種  
※昨年度とは接種会場が変更になっています。



【電話予約】 予約相談コールセンター  
☎0120-772-567

受付時間 8:30～17:15 平日  
(土日・祝日は休み)

### 【インターネット予約】

新型コロナワクチン接種の予約サイト ▶ 

- 個別接種**（市内医療機関での接種）

上記の予約相談コールセンター、インターネット予約サイト、または医療機関へ直接お問い合わせください。

※接種券が届かない方また接種券を紛失された方は、健康増進課までお問い合わせください。

### ○「小児・乳幼児」の接種

小児接種(5歳～11歳)、乳幼児接種(生後6か月～4歳)を希望される方は、予約相談コールセンターで電話予約をお願いします。

また接種券がお手元に無い場合は、健康増進課までお問い合わせください。

お問合せ／健康増進課 ☎284-6000

## 市役所での マイナンバーカード申請受付

マイナンバーカードに必要な顔写真の撮影等、申請の受付を次の会場で実施します。

出来上がったカードは、後日書留郵便等でご自宅へ送ります。

### 【持ち物】

- ①「通知カード」または「番号通知書」
- ②個人番号カード交付申請書（お持ちの方のみ）
- ③本人確認書類2点（運転免許証・パスポート・在留カードなど顔写真入りの公的な書類を含む）
- ④住民基本台帳カード（お持ちの方のみ）

### 【注意事項】

申請にはご本人が来庁してください。

15歳未満の方は父母などが同行してください。

会場	受付日時	
市役所 新館	開庁日(平日) は毎日実施	9:00～11:45 13:00～16:45
八田ふれあい情報館2F	9月7日(木)	13:30～16:00
若草窓口サービスセンター	9月12日(火)	
白根窓口サービスセンター2F	9月21日(木)	
甲西窓口サービスセンター2F	9月26日(火)	

お問合せ／戸籍市民課 ☎282-6032

## 南アルプス市コミュニティバス 応援定期券を販売します

市民活動支援課、各窓口サービスセンターでお買い求めください。

※コミュニティバス車内では購入できません。

◆**販売開始** 9月11日(月)～

◆**販売金額** 1枚3,000円

◆**利用期間** 令和5年10月1日～令和6年9月30日

※5人以上の団体に同時購入する場合、および運転免許証の自主返納者で運転経歴証明書を提示した場合は、2,500円で購入いただけます。



お問合せ／市民活動支援課 ☎282-6493

## 自殺予防週間のお知らせ

9月10日(日)～16日(土)は自殺対策を推進するため、自殺について誤解・偏見をなくし正しい知識を普及啓発する自殺予防期間です。

日本では年間2万人以上の方が自殺で亡くなっており、国全体の深刻な問題です。

本市でも、毎年数名の人が尊い命を自ら亡くされています。自殺はさまざまな要因が複雑に絡み合い、追い込まれた末の死であり、それは他人事ではなく「誰にでも起こり得る危機」「身近にある危機」といえます。

ひとりで悩み続けることはとても苦しいことです。ひとりで悩まず、友人や家族、専門家に相談し、こころの負担を軽くすることが大切です。

### ◆身近な相談窓口

#### ●電話相談

・こころの健康相談統一ダイヤル

☎0570-064-556

・よりそいホットライン【24時間対応】

☎0120-279-338

・山梨県自殺防止センター ☎055-254-8651

・南アルプス市福祉総合相談課 ☎055-282-7250

●SNS相談 電話で相談しづらい方は、厚生労働省ホームページ(QRコードから)に掲載されている相談窓口でLINEなどによる相談をすることができます。



## 市民講演会「こどもの発達障がいと向き合う大人たちへ」

### －幼児期・学童期に大切にしてほしいこと－

最近「発達障がい」という言葉がよく使われます。子どもから大人まで一人ひとりの個性が尊重され、心豊かに育ち、暮らしていけるにはどんな関わりがよいのか。

発達障がいの専門医として30年以上「子どもが主役」の考え方で診療を続け、幼児期から成人期の長期にわたって子どもを見つめてきた講師にご講演いただきます。

#### ◆講師 本田 秀夫 氏

(児童精神科医/信州大学

医学部附属病院

子どものこころ診療部部長)



#### ◆日時 9月13日(水) 18:00～20:00

(受付 17:15～)

※講師はオンライン、参加者は集合型

#### ◆場所 櫛形生涯学習センター あやめホール

#### ◆定員 300名

#### ◆申込 次の①②③のいずれかで事前申込してください。

①申込フォーム：右のQRコードから

②メール：kosodan@city.minami-alps.lg.jp

③電話：こども家庭相談課 ☎282-6049

※名前・住所・連絡先をお伝えください。

お問合せ/こども家庭相談課 ☎282-6049



## 教育ローンの利子分を補給します

市内に居住し3人以上のお子さまがいる方で、20歳以下の子どもの大学・専門学校等への入学の際に、教育ローンを借りた方に対して、教育ローンの利子分を補給します。

### ◆補給内容

年間利子の2分の1を補給します。(前年の9月1日から8月31日までの期間に支払う利子)ただし、同一年度内の利子補給金の限度額は、5万円です。

### ◆申請期間

10月末日までの申請が当年度の補助対象となります。ただし、大学等を卒業してからの申請はできません。

### ◆関連制度のご案内

補給の対象となったお子さんが卒業後3年以上市内に定住し、就業した場合に未返済額の2分の1(上限50万円)を補助する制度もありますので併せてご利用ください。

※申請書類や対象要件など、詳しくは、

市ホームページかふるさと振興課までお問い合わせください。

お問合せ/ふるさと振興課 ☎282-6073





## 重度障害者医療費受給者証の更新のお知らせ

現在お持ちの受給者証は10月31日(火)をもって、満了となります。

前年度、受給できなかった方も再審査を行います。

対象者には後日通知を送付しますので、必要な書類を揃えた上で、郵送または各窓口へ提出してください。

◆受付期限 10月6日(金)まで ◆提出先 障がい福祉課、各窓口サービスセンター

お問合せ/障がい福祉課 ☎282-6197



## 下水道に接続しましょう 9月10日は「下水道の日」です

「下水道の日」は、昭和36年に下水道の全国的な普及を図るために始まりました。下水道は、河川などの水質の保全や、生活排水による悪臭・害虫の発生を防ぐなど、生活環境の向上に役立つ重要な施設です。

現在、下水道への接続が可能な地域にお住まいで、接続していない方は、早期の接続をご検討ください。

ご不明な点がありましたら、お気軽にお問い合わせください。

お問合せ/上下水道局 給排水課 ☎282-6409

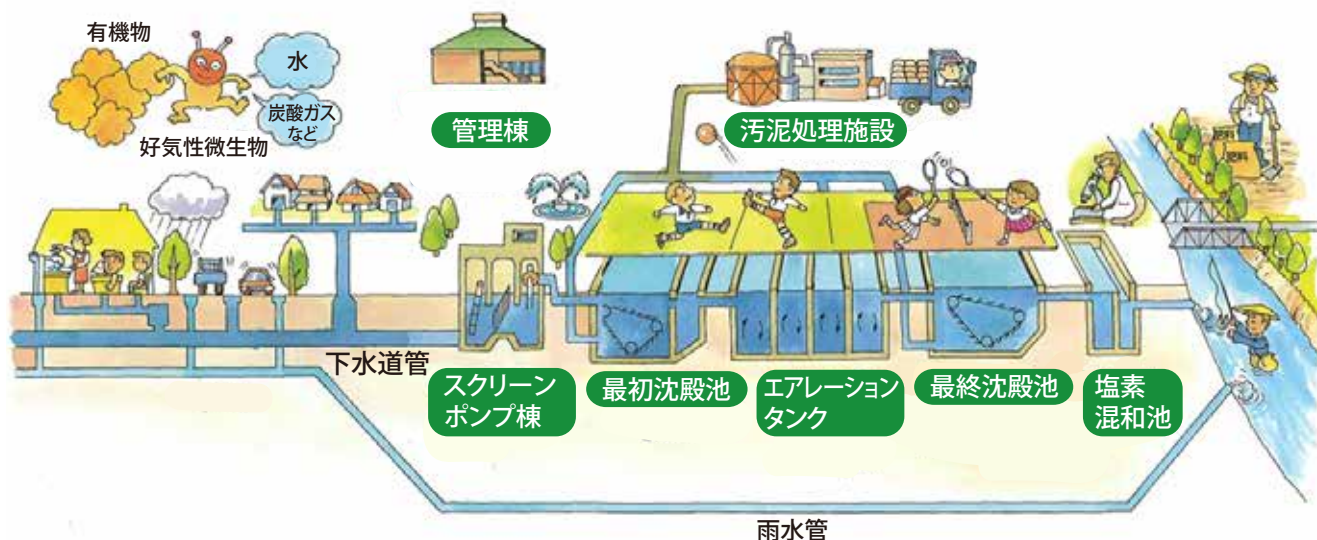
### 下水道に流れている生活排水はどこへ？

#### ◆生活排水はどこへ行くの？

家庭等から出た生活排水は、道路に敷設された下水道管を通して下水処理施設まで流れていきます。

#### ◆下水道処理施設での処理とは？

- ・汚水は沈殿池などを経て、微生物により分解され、消毒されて川にもどします。こうして水資源として循環しています。
- ・処理施設で処理された排水からは汚泥が残り、その一部は発酵・乾燥して農作物の肥料にしたりして活用されています。



## 第21回「台ヶ原宿市」 開催のご案内

江戸時代から明治時代に甲州街道の宿場町として栄えた台ヶ原宿において、「台ヶ原宿市」を開催します。

台ヶ原宿には、今でも古い民家や酒蔵が残されており、情緒あふれる街並みを楽しめます。

「台ヶ原宿市」の開催期間中は、街道沿いにアート作品やクラフト作品、骨董品、水の豊かな農村地帯ならではのおいしい食べ物や農産物を販売するお店が300店舗以上並びます。いろいろな出会いと思いが詰まった台ヶ原宿市に、ぜひお越しください。

◆日時 10月20日(金)、21日(土)、22日(日)  
10:00 ~ 16:30 (最終日 16:00)

◆場所 北杜市白州町台ヶ原宿

※イベントの詳細・アクセス方法や駐車場情報は台ヶ原宿市で検索。もしくはQRコードをご覧ください。



お問合せ／北杜市役所観光課 ☎0551-42-1351  
[ROUTE 日本海-太平洋パートナー協定による掲載]



## 甲府献血ルーム 「グレープ」を紹介します

甲府献血ルーム「グレープ」は、県内唯一の献血ルームで、令和4年9月より甲府市中央に移転オープンしました。血液は、病気や事故などの医療現場で必要不可欠なものです。献血へのご協力をお願いします。

◆受付時間 10:00 ~ 17:00  
(成分献血の受付は16:00まで)

◆場所 甲府市中央 2-9-21 ファース甲府ビル 2階

◆献血基準 年齢や体重制限等があります。詳しくは右のQRコードからご確認ください。



◆定休日 12/31、1/1のみ

※献血は予約ができます。また駐車場も用意しています。詳しくは、下のQRコードからご確認くださいか、甲府献血ルームへお問い合わせください。



甲府献血ルーム「グレープ」  
ホームページ



お問合せ／甲府献血ルーム「グレープ」 ☎055-235-3135

## 屋外広告物の ルールを守りましょう

県では、景観保全や公衆に対する危害防止を目的として、屋外広告物条例により、屋外に広告物を設置する際のルールを定めています。

- 種類や大きさ等により「許可申請」が必要です。
- 設置できない場所や地域があります。
- 目視、打診等により「点検」を行う必要があります。

詳しくは山梨県のホームページをご覧ください。

山梨県 屋外広告物の設置 | Q 検索



お問合せ／管理住宅課 ☎282-6397



7月20日(木) 南アルプス市役所

自転車用ヘルメットを寄贈いただきました



株式会社ラヴィアンローズ（所在：吉田）から市内の小学生に着用してもらいたいと、自転車用のヘルメット300個を寄贈していただきました。贈呈式では、名取春樹顧問から「ヘルメット着用の機運を高めたく、3年間で計1000個を寄付させていただきます。未来を担う子どもたちのために使ってください。」と金丸市長にヘルメットが手渡されました。

7月28日(金) 南アルプス市役所

災害時の施設利用に関する協定



株式会社ダイナムと「災害時における施設利用に関する協定」を締結しました。本協定は、市内で大規模災害が発生した際に、自家用車を利用して避難する住民にダイナム山梨南アルプス店（所在：桃園）の駐車場を車中泊スペースとして提供し、店舗が使用可能な場合は、トイレ・水道施設を開放するなど、住民の安全確保を目的としています。

8月4日(金) 南アルプス市役所

「高等学校溶接競技大会」優勝報告



第14回山梨県高等学校溶接競技大会で優勝した、本市在住の望月命さん（青洲高校2年）が金丸市長へ優勝報告を行いました。報告会では、望月さんから「県大会では、出来栄えに課題が残った。来年4月に神奈川県藤沢市で開催される関東大会では、競技内容が更に難しくなるので、練習に励み上位を目指します。」と意気込みを語っていただきました。

7月14日(金) 南アルプス市役所

交通死亡事故ゼロ1000日達成



市内の交通死亡事故ゼロが連続1000日に達したとして山梨県から表彰状が贈られました。山梨県知事代理の上野県民生活部長から「死亡事故ゼロという結果は、市民や交通関係団体の活動やご尽力の賜物です。南アルプス市は交通の要所で年々交通量が増加してきています。引き続き交通事故防止に努めてください。」と挨拶をいただきました。

7月18日(火) 南アルプス市役所

「南アルプスIC周辺高度活用推進計画」を策定



南アルプスIC周辺高度活用計画検討委員会（委員15名）の佐藤会長が、市長から依頼された「高度活用推進計画」の検討結果を提出しました。南アルプス市は大きな可能性を秘めており、中でも、南アルプスIC周辺は市の将来を担う重要な地域です。新しい人の流れをつくり、「まちの玄関口」にふさわしい土地活用を推進していきます。

7月20日(木) 南アルプス市役所

櫛形地域の環境美化活動団体から寄付



「櫛形 環境とリサイクルの会」から、市の環境行政に役立ててもらいたいと、20万円の寄付をいただきました。贈呈式では「27年前、地域のために何かできないかと思い、環境美化団体を発足しました。高齢化によって会を解散しますが、沢山の仲間と活動ができてうれしかったです。」と齊藤尚子会長から目録が金丸市長へ渡されました。



# 健康と しあわせ

Health and Happiness

## 認知症の人をまちぐるみで見守る 取り組みを進めています

認知症を発症する一番の要因は年をとることと言われており、誰でも認知症になる可能性があります。本市でも現在、高齢者の約9人に1人が認知症高齢者と推計されています。

認知症になると、ふとした時に、自分のいる場所や時間の感覚があいまいになり、道に迷ってしまう場合があります。市では、本人や家族の不安を解消し、住み慣れた地域で安心して生活できるよう支援しています。

### ●認知症の方へ見守りシールを配布しています。

認知症等で見守りが必要な方へ、見守りシールを無料で交付しています。市へ登録申請が必要です。服や杖、靴などの持ち物に張り付けて利用します。

### ●QRコードが読み取られると家族へ通知されます。

発見者がQRコードを読み取ると、瞬時にご家族へメールが送信され、伝言板が表示されます。個人情報をお知らせせずに、家族等とメッセージのやりとりができます。

### ●「見守りシール」を身につけた方を見かけたら・・・

- 本人の正面から優しく声をかける（後ろからの声かけは禁物）
- スマートフォンでQRコードを読み取る（QRコードが読み取れない場合は、QRコード下の登録番号を市役所や警察に伝える）
- 表示された本人情報を確認する
- 可能であれば伝言板に現在地などを入力する



上記のQRコードを読み取ると、利用案内を見ることができます。

## 認知症の方やその家族の応援者になりませんか？

市では、認知症を正しく理解し、認知症の方や家族を温かく見守る応援者である「認知症サポーター」を養成するため、「認知症サポーター養成講座」を開催しています。

- ◆日時・場所 ご希望の日時にご希望の場所に伺います。ご相談ください。
- ◆講師 キャラバン・メイト（認知症についての研修を受けたボランティアの方）
- ◆内容 認知症に関する基礎知識の習得、認知症の人やその家族への支援の在り方など
- ◆講座時間 60～90分 ◆料金 無料

※申し込み、お問い合わせは、介護福祉課 地域包括支援センターへ電話



キャラバン・メイト連絡会の名取和江さん  
認知症サポーター養成講座の実施回数が200回を迎えました！  
名取さんの講座は、いつも楽しく、とても分かりやすいです！

お問合せ／介護福祉課 地域包括支援センター ☎282-7339



## タイムライン

9月

- 6日 降水量 4.8 mm
- 7日 17.7 mm
- 8日 102.4 mm

石積出三番・五番堤決壊。前御勅使川に流れ込み、沿岸地域に被害。将棋頭決壊。16時過ぎ坪川、狐川で氾濫。滝沢川十日市場地内と東南湖地内で決壊。市之瀬川東落合地内で東側へ決壊。坪川字土尻で決壊。釜無川和泉地内へ逆流

9日 40.5 mm

浅原橋落橋

10日 56.7 mm

11日 141.7 mm

23時頃玉幡村分(十二番)150間(※3)決壊。常永村より下流域浸水。滝沢川江原地内で決壊

12日 30.4 mm

10時頃龍王村二番改修堤(信玄堤)崩壊。玉幡村の「信玄堤」と呼ばれていた旧堤防も決壊

13日 五明村と南湖村との間で滝沢川の排水騒動



その1



その2

詳しくは「ふるさとメール」↑をご覧ください

ふるさと

の 194 誇り



博しレポート

# 明治29年大水害の記録

関東大震災から100年の今

1923年に起こった関東大震災から100年。地震だけでなく世界各地で気候変動による干ばつ、山火事、洪水が多発しています。これからの時代を生きる道しるべとして、明治29年(1896)9月に起きた甲府盆地の大水害の記録(※1)をひもといていきます。

明治29年9月上旬、山梨県内は猛烈な雨に襲われ、6日12日の総雨量は394.2mmに達し、各地の堤防が決壊、県内での死者数33人、流失破損約500戸、浸水4,729戸、堤防決壊329箇所という大災害となりました。その発端となったのは御勅使川で、8日に御勅使川扇状地の治水の要、有野の石積出三番・五番堤が決壊し、濁流が前御勅使川に流れ込み多くの堤防が決壊、百々や上八田、六科、野牛島など沿岸の地域が押し流されました。中でも旧御影村の上高砂は前御勅使川だけでなく御勅使川と釜無川の氾濫により、集落や田畑が流され、多大な被害を受けました。増水した前御勅使川は釜無川と合流して11日玉幡改修堤、12日には龍王二番堤(信玄堤)など対岸の堤防を破り、龍王村や玉幡村など甲府盆地中央部に立地する広範囲の村々に大きな被害をもたらしました。この他釜無川右岸地域や大和川、滝沢川、荒川、坪川、秋山川、富士川などの流域でも洪水が発生しました。

当時の水防の主体は地域の人々で、豪雨の中、数百本の樹木を伐採し、人力で運び網で固定して破堤しそうな箇所へ流したり、大量の土俵を作っては堤防を補強し、決壊を防ごうとしました。石積出の水防には千六百人もの人々が参加したと新聞で伝えられています。記録には書かれていませんが、数日間及び水防活動では大量の食料も必要となるため、女性を中心とした炊き出しや必要な物資の搬入も行われていたのでしょうか。人々の団結によって守られた堤防がある一方、自然の脅威によって多くの堤防が決壊し、住まいや生業を奪われた地域もありました。

災害発生時には利害が対立する村々の争いも先鋭化しました。各村が自分たちの地域・暮らしを守るため、

※1 山梨県史や各町村誌のほか、山梨日日新聞、甲府新聞の記事を基にタイムライン・水害図を作成しました。

※2 背景写真：明治29年9月水害後の前御勅使川左岸、野牛島の堤防の復旧作業が写されている。堤防前には水製の牛が置かれている。





# 川柳

満ちる夢ドラマ育む家族愛

小林 金剛 (西南湖)

熱錬の技術が生きる太い指

青柳 武栄 (下今井)

恙無く暮らせる日日に感謝する

小田嶋 康子 (鮎沢)

卒寿すぎ未だ燃え尽きぬ好奇心

塩沢 進 (落合)

躓きを糧とし伸ばす希望の芽

安藤 孝 (鮎沢)

とじる目に幼き日の子ありありと

河野 美智子 (鮎沢)

スポーツ欄今日もわくわく追うドラマ

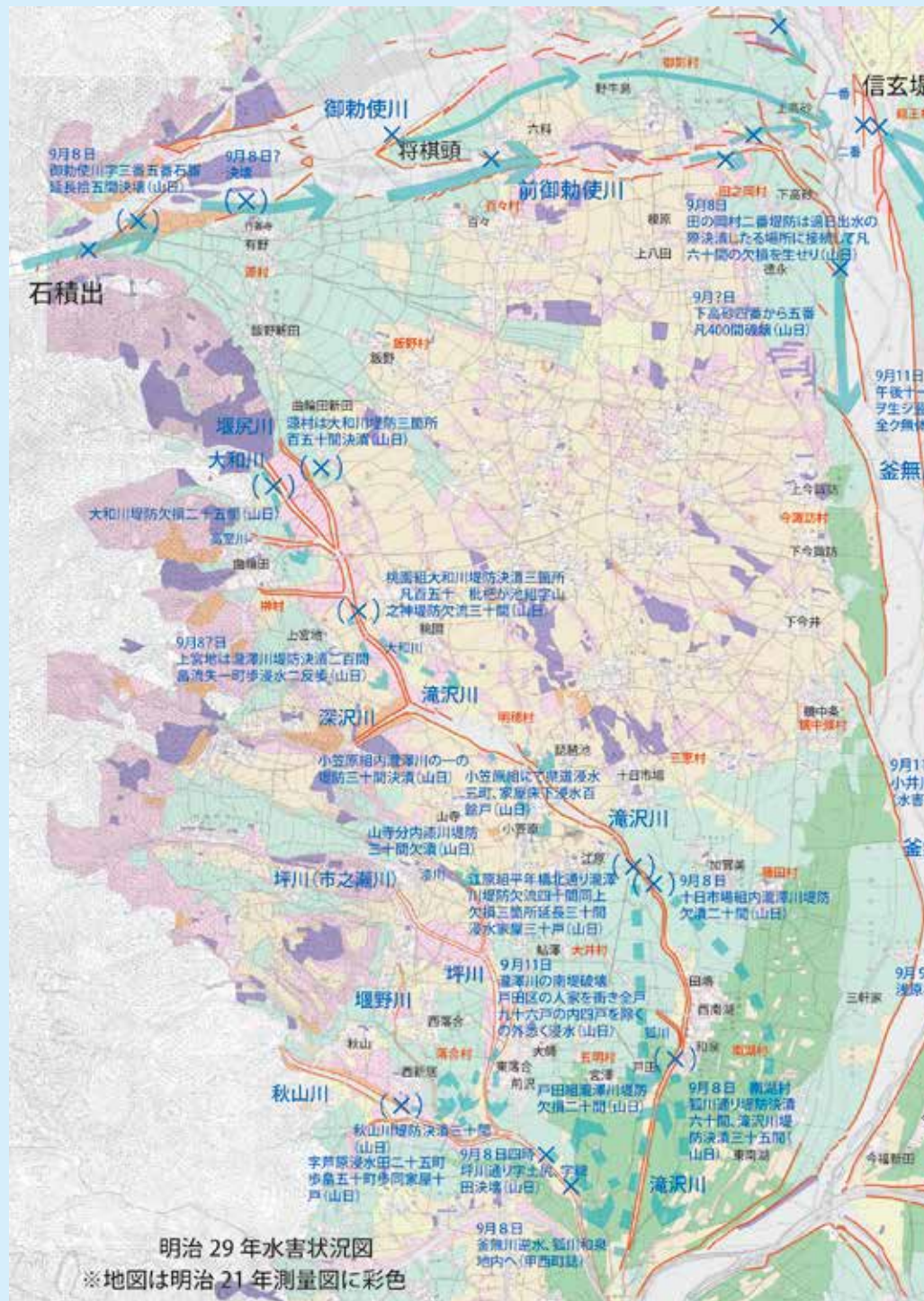
村松 文男 (東南湖)

世界の目楨子の鶴に注がれる

岡 光恵 (西南湖)

溢れる旅の楽しさ子の電話

河野 正 (鮎沢)



明治 29 年水害状況図  
※地図は明治 21 年測量図に彩色

右岸と左岸、上流と下流の村々として争いが起きたのです。例えば南から逆流してきた滝沢川の排水が問題となり、どこかの堤防を壊すかで五明村九百人、南湖村六百人、増穂村二百人が水防道具を持ってにらみ合い、一触即発の状況となったことが新聞で伝えられています。

水害後には、地域間の対立を超えて各地の復旧作業が行われました。とりわけ、この洪水によって前御勅使川の封鎖が決定し、明治31年徳島堰から六科将棋頭まで石縦堤と呼ばれる堤防が築かれ、その歴史に幕が降られました。

明治29年9月の水害の記録は、御勅使川の洪水が釜無川を押し出し甲府盆地中央地域におよぶ洪水へとつながっていった現象、つまり諸河川の主流と下流域が治水の上で深く関係していることを示しています。現在最新の治水対策では、上流域から下流域まで河川のあらゆる関係者が協働し、流域全体で治水を行う「流域治水」が提唱されています。現代の治水は地域住民が直接携わる機会が少なくなっていますが、127年前の記録は、洪水が起る不測の事態を想定し、水害の知識を学び、避難ルートや場所を確認しておく事前の備え(※4)と地区や市町村を超えた協力的体制の重要性を私たちに伝えてくれています。

文／図 文化財課

甲西地区文化協会 川柳部 選





## ●新しくなった「若草保育所」をご紹介します

8月2日(水) 若草保育所の竣工式が行われました。式典では、若草保育所の園児や保護者会の正副会長、関係者によるテープカットが行われ完成を祝いました。

新園舎では、誰もが使いやすいように小型エレベーターを設置したほか、太陽光発電システムや地中熱ヒートポンプ空調の導入により、省エネルギーの取り組みをしています。保育室も広くなり、園児はのびのびと保育生活を過ごしています。

- ◆名称 市立若草保育所
- ◆所在 南アルプス市寺部 598-1
- ◆定員 270名、入所年齢0歳～5歳
- ◆構造 鉄筋コンクリート造2階建て

お問合せ／子育て支援課 ☎282-7293



## 障がい福祉 コーナー

障がい福祉に関わるさまざまな話題を紹介していきます。

### 今回は… 9月23日は「やまなし手話言語の日」です

県民が、手話言語に対する理解を深め、障がいのあ  
る人もない人も、社会を構成する対等な一員として、安  
心して暮らすことのできる共生社会の実現を目指して、  
令和5年3月24日に山梨県手話言語条例を施行しまし  
た。条例では、9月23日を「やまなし手話言語の日」と  
しました。手話は言語です。手話でコミュニケーション  
の輪を広げていきましょう。

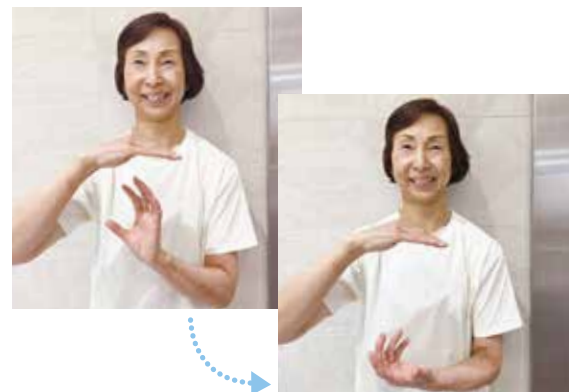
#### 市民の皆さんへのお願い

- ・手話がろう者の意思疎通の手段として、必要な言語であることを理解しましょう。
- ・手話の普及や手話を使用しやすい環境づくりにご協力をお願いします。

お問合せ／山梨県障害福祉課 ☎055-223-1460

#### ●「山梨」を手話で表してみよう

山梨の特産品である「ぶどう」の形を表しています。  
※「ぶどう」の手話も同じです。



片手を下に向けて開き、  
もう片方の手をねじりながら下におろします。



シャガール、ピカソ、ダリからロックウェルまで  
カラフルでワンドフルな「20世紀巨匠の版画達展」 Sasa Adairコレクション  
～11月5日(日)

南アルプス市立美術館では、シャガール、ピカソ、ダリからロックウェルまでカラフルでワンドフルな「20世紀巨匠の版画達展」Sasa Adairコレクションを開催します。

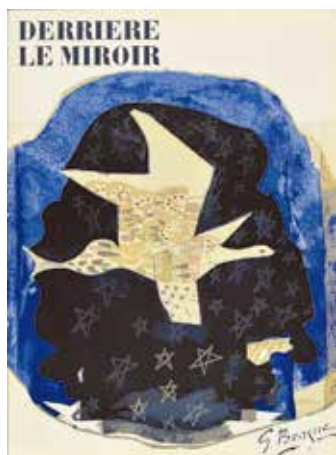
マティス、ピカソ、ダリ、ビュフェをはじめとする20世紀の芸術家たちが情熱を注いだ版画の仕事、彼らを支えたパリの版画工房や出版社との関係を交えて展示します。同時にアメリカンイラストレーションの黄金時代を築いたパリッシュと、古き良きアメリカを象徴するロックウェルのイラストも紹介します。

ヨーロッパからアメリカまでの“版画達”が集まるこの機会に、教科書や雑誌で誰もが一度は見たこと聞いたことがある20世紀の巨匠たちが描くカラフルでワンドフルな版画達をお楽しみください。

また期間中は、当館館長による美術講演会や、中学生によるアートレクチャー、版画体験講座などさまざまなイベントも開催します。詳細は美術館ホームページ・SNSなどをご覧ください。



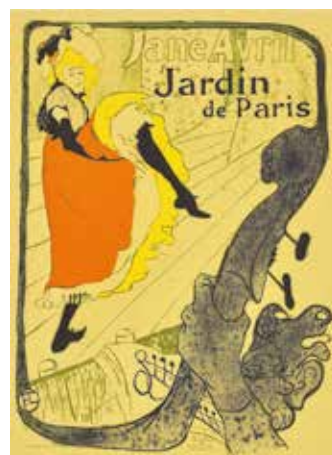
アルフォンス・ミュシャ  
《春》と《秋》 マッソンチョコレート1897年カレンダー用のリトグラフ  
1896年 リトグラフ



ジョルジュ・ブラック  
美術誌「デリエール・ル・ミロワール」の表紙  
1959年 リトグラフ



ワシリー・カンディンスキー  
美術誌「デリエール・ル・ミロワール」の表紙  
1957年 リトグラフ



トゥールーズ・ロートレック  
「ジャルダン・ド・パリのジャンヌ・アヴリル」のポスター  
1893年 リトグラフ

開館時間／9:30～17:00(入館は16:30まで)  
休館日／9月4日(月)、11日(月)、19日(火)、25日(月)  
入館料／一般500円 大高生300円 中小生200円  
(20名以上団体料金2割引き)

\*小学生未満・65歳以上の方は無料です。小・中・高生は毎週土曜日は無料です。

市立美術館のホームページ ▶



インスタグラム ▶



南アルプス市立美術館  
Minami Alps City Museum of Art

〒400-0306 南アルプス市小笠原1281 お問合せ／☎282-6600 FAX282-6601  
ホームページアドレス <https://www.minamialps-museum.jp/>



## ●10月 事前申し込み制 おはなし会 0.1.2. 【0歳～2歳までの乳幼児と保護者対象】

10:30～ 3日(火) ㊦ 10日(火) ㊦ 18日(水) ㊦  
20日(金) ㊦ 26日(木) ㊦

定員:4組10名

申込:先着順 希望する各図書館に来館または電話で受付

## ●10月 事前申し込み制 おはなし会 【3歳～小学校4年生までの児童と保護者対象】 \*児童だけの参加は不可

10:30～ 7日(土) ㊦ 14日(土) ㊦ 21日(土) ㊦  
28日(土) ㊦

定員:4組10名

申込:先着順 希望する各図書館に来館または電話で受付

## ●ふるさと人物室 第13回展示「塔-とら-内藤多仲」

内藤多仲(1886-1970)は、南アルプス市出身の建築構造学者です。

1958(昭和33)年に開業の東京タワーを設計し、「耐震構造の父」「塔博士」と呼ばれました。「積み重ね つみ重ねても またつみかさね」を信念とした内藤多仲の業績を、ぜひご覧ください。

会期:令和5年10月14日(土)～令和6年9月16日(月)

場所:櫛形生涯学習センター内

## ●講演会「内藤多仲-積み重ねの道程-」

講師:早稲田大学名誉教授 山田 眞 氏

日時:10月21日(土) 13:30～

場所:櫛形生涯学習センター あやめホール

申込:市内各図書館に来館または電話で受付



画像提供:早稲田大学 撮影:杉山吉良

## ●図書館×介護福祉課コラボ展示 認知症をもっと知ろう!

認知症を正しく知っていただくために、図書館全館で「認知症」をテーマにした本の展示を行います。

展示期間:9月1日(金)～28日(木)まで

### 新刊案内 | 児童書

『かっぱまきください!!』

作/まつなが もえ 出版社/小学館



人間にばれないように頭のお皿を帽子で隠して、回転寿司にやってきたかっぱの親子。かっぱまき、ぎゃくかっぱ、まるごとかっぱなど、たくさんのかっぱ巻きに大満足だったけど、頭のお皿が見つかってしまい…。

対象年齢:0歳～

### 新刊案内 | 一般書

『認知症ってそもそも何ですか?』

著/朝田 隆 出版社/Gakken



どうして認知症になるの? いずれはすべて忘れてしまう? 認知症にならないためには? 認知症という病気の基礎知識から、症状、予防法、家族の心のケアまで、現役の専門医がさまざまな疑問・不安にわかりやすく答えます。

中央図書館  
☎280-3300  
平日 9:30～19:00  
土・日・祝 9:30～17:00  
休館日 9/19.29

八田ふれあい図書館 ☎285-5010  
白根桃源図書館 ☎284-6010  
わかくさ図書館 ☎283-1501  
甲西図書館 ☎282-7291  
※上記4つの図書館 平日 9:30～18:00 土・日 9:30～17:00  
休館日 9/4.11.18.25.29

芦安分館 ☎282-7285  
火・金のみ(祝日は除く)開館  
13:00～17:00



## ALPS KIDS あるぶすキッズ



あゆむ  
雨宮 歩夢くん (5か月)

家族みんな歩夢が大好き!!  
これからも愛されながら  
カッコいい優しい健康な男の子に  
育っていくんだよー!

父・良太 母・朱希 (小笠原)

## IKUMEN いくめん



あきひろ  
若尾 昭宏さん (父)  
さくと  
咲兎くん (5歳)  
はると  
昭汰くん (3歳)  
なこ  
和來ちゃん (1歳)

「パパ、いつもありがとう」の気持ちを  
込めて、みんなでクッキーを作りました。  
パパと一緒にキックボクシング  
頑張ります! (在家塚)



杉山 かず江さん (西野)

### 広報紙の配布・配信について

広報紙は、市の施設のほか、郵便局、JA南アルプス市各支所、コンビニエンスストア等で配布しています。また、ホームページやアプリからはPDF版をご覧ください。



◀詳しくはこちらのページをご覧ください。



◀広報PDF版

### 注目のイベント

## 第50回 信玄公祭り「大井夫人隊」参加者を募集します

本市は、武田信玄公の母である、「大井夫人」の出身地です。  
市内には、大井夫人の菩提寺の古長禅寺があり、毎年信玄公祭りに大井夫人隊として参加しています。戦国時代の装いで、世界最大級の武者行列「信玄公祭り」に参加しませんか。



- 日時 10/28 (土) 10:00~20:00
  - 参加条件 市内在住の中学生以上で、着物や鎧を着て2km程度歩ける方
  - 定員 ①大井夫人 (1名) ②侍大将 (1名)  
③大井夫人隊の旗持ち (1名) ④侍 (13名) ⑤侍女 (18名)
  - ※応募多数の場合は抽選となります。
  - ※①②③の方は、当日の舞台への登壇、前日のリハーサルに出席していただきます。
  - 参加費 無料 (昼食は市役所で用意します。)
  - 応募期間 9/11 (月)~ 9/15 (金) 9:00 ~17:15
  - ※専用電話のみの受付とします。
  - ※募集定員に達しない場合、9/25 (月) から市内外問わず一般募集します。
- お問合せ/観光推進課 ☎070-4463-6622 (専用電話)



南アルプス市は、自然と共生したまちづくりを進めています。

### 南アルプス市公式SNS



◀市ホームページから各公式アカウント、YouTubeチャンネルへ

### 市のシンボル



### 市民憲章

緑かがやく自然を守り  
なかよく美しい心を結び合い  
未来にひらく  
豊かなまちをつくることを  
アルプスの山々に誓います

## 南アルプス No.246 令和5年9月1日発行

総人口: 71,513人 (+37)  
男 性: 35,470人 (+12)  
女 性: 36,043人 (+25)  
世 帯: 29,663世帯 (+36)  
うち外国籍人口: 1,357人 (-1)  
令和5年8月1日現在(対前月比)

○南アルプス市役所 〒400-0395 山梨県南アルプス市小笠原376  
☎055-282-1111 (代表) FAX 055-282-1112 (代表)  
https://www.city.minami-alps.yamanashi.jp  
○各支所・窓口サービスセンター  
八田 ☎282-5600 白根 ☎283-3000 芦安 ☎282-5577  
若草 ☎282-3100 甲西 ☎282-3120  
編集/南アルプス市役所 秘書課 ☎055-282-6037

●本紙に記載する名称について/「QRコード」は株式会社デンソーウェブの登録商標です。

# MINAMI ALPS

2023.September

LOCO MAGAZINE

No.126

Experience  
vol.06

## 鬼面瓦制作体験 「若草瓦会館」



### 「300年の歴史を感じる！ 受け継がれてきた技術を体験しよう」

若草瓦会館は、古くから若草地区で受け継がれてきた瓦作りの文化を伝える施設。無病息災・家内安全・商売繁盛などのお守りともされる鬼瓦作りを体験することができます。「どべ」と呼ばれる粘土状のものを捏ね土台を作り、鼻や口など顔のパーツを整えながら自分なりの鬼を作ります。1週間ほど乾かした後は、施設内にある窯で焼き上げ。一晩かけて温度を1000度以上に上げ、燻していくのだそう。他にも瓦タイルやミニぶくろうなどの制作体験もできます。



南アルプ스에서やりたい！

# 12 の 体 験

Start!

鬼面瓦制作体験

- 1 どべを練る。  
こねてこねて...
- 2 土台とパーツに切り分ける。
- 3 顔のパーツを作る。  
どんな顔にしようかな~
- 4 パーツを付けるために土台をひっかく。  
【かけやぶり技術】
- 5 バランスを見ながら顔のパーツをつけていく。  
オリジナルの鬼瓦を作ってみませんか？

できあがり！  
鬼瓦作り楽しいよ！



○若草瓦会館

南アルプス市加賀美 2605-5  
TEL 055-283-5870



## 南アルプス市和菓子街道

minami alps city wagashi kaido



むしパン

中野の棚田が眼下に広がる古民家を改修し、6月にオープン。南アルプス産の赤ワイン醸造にこだわるワイナリー「ドメーヌ・ヒデ」が営むお店です。お店のメインとなる「むしパン」は、もちもち、しっとり、棚田のお米を使ったこだわりの逸品です。テイクアウトはもちろん、店内ではできたてを楽しむことができます。

ワインとむしパン  
月晴れる

南アルプス市  
中野 316  
TEL 055-267-6923



市役所職員編



こいけ しんたろう  
小池 慎太郎 さん

最近の趣味は筋トレとランニング。楡形コミュニティセンターのトレーニングルームに週3日通っています。



shintarou\_koike 楡形総合公園は学生時代の部活動でも利用していた思い出の場所です。中でも芝生広場の自然豊かな景観にはいつも癒されます。皆さんも南アルプスの自然を感じながら運動してみませんか？  
#筋トレが日課 #甲西中出身です

南アルプス市【公式】Instagram /



Follow me !!

@minamialps\_official



令和5年  
9月号

# 情報ひろば



## Minami-Alps CITY Information



…お知らせ



…募集情報



…各種相談会



…イベント、講演会等



### 住宅・土地統計調査を行います

総務省統計局では、10月1日現在で住宅・土地統計調査を実施します。この調査は、住生活に関する最も基本的で重要な調査です。調査の対象となる世帯には9月上旬から下旬にかけて、調査員が調査書類を配布しますので、ご回答をお願いします。

閩政策推進課 ☎282-0149



### 各種税金の納期限

◆税目 国民健康保険税(3期)

◆納期限 10/2(月)

※口座振替で納める方は、口座残高をご確認ください。

閩納税課 ☎282-7384



### 農業資金の貸し付けのご案内

農業経営の近代化と農業振興のために、施設整備や機械購入などを行う農業者(法人を除く)に対し、無利子で資金の貸し付けを行います。

◆対象者

市内在住で、農業に従事している65歳以下の方。なお、貸し付けには審査があります。

◆貸付額 認定農業者:最高200万円  
一般農業者:最高150万円

◆貸付期間 5年以内

◆償還方法 元金均等償還

◆申込方法 詳細は農政課までお問い合わせください。

◆申込期限 9/29(金)

閩農政課 ☎282-6207



### 9月末がマイナポイントの申込み期限です

最大2万ポイント(2万円分)がもらえるマイナポイントの申込期限は、9月末までです。申込期限の間際は、ポイント申込サイトの混雑が予想されますので、マイナンバーカードをお持ちの方で、まだ、申し込みをされていない方は、早めに申し込みをしてください。

◆対象者 令和5年2月末までにマイナンバーカードの申請をした方

◆申込期限 令和5年9月末

◆申込方法

マイナポイント事業  
ホームページ(QR  
コード)をご覧ください。



### 市役所でマイナポイントの申し込みの手伝い

マイナポイントお申し込み手続きのお手伝いを行っています。

◆日時 平日の9:00~16:45  
(11:45~13:00を除く)

◆場所 市役所新館 地階

閩戸籍市民課 ☎282-6032



### 9月13日(水)は「住民票・印鑑証明書」のコンビニ交付サービスが利用できません

システムのメンテナンス作業のため、9月13日は終日コンビニエンスストアでの証明書の取得ができません。戸籍市民課・各窓口サービスセンターでは通常通り取得できます。

閩戸籍市民課 ☎282-6094



### マイナンバーカードの休日交付を実施します(完全予約制)

◆日時 9/10(日)、9/24(日)  
9:00~12:00、13:00~16:15

◆場所 市役所 本館 戸籍市民課

◆対象

カード発行申請後、市役所から交付通知書が届いている方

※カード交付は、平日も含め予約制です。予約をせずに来庁した場合は、カードを交付することができません。

電話またはWEBサイト(QRコード)からご予約の上、来庁してください。



※電子証明書の更新は、平日のみの対応となります。

※10月は29日を予定しています。

閩戸籍市民課 ☎282-6032



### 秋の全国交通安全運動が実施されます

◆期間 9/21(木)~9/30(土)

◆スローガン

「守るのは マナーと家族と君の明日」

◆運動の重点

○子どもと高齢者を始めとする歩行者の安全の確保

○飲酒運転等の根絶および夕暮れ時と夜間の交通事故防止

○自転車のヘルメット着用と交通ルール遵守の徹底

○二輪車の交通事故防止

閩防災危機管理課 ☎282-6494

## 高齢者に関する さまざまな相談

地域の高齢者の暮らしを支える総合相談窓口として地域包括支援センターがあります。高齢者の介護や介護予防に関すること、権利を守ることなどさまざまな相談・支援を行っています。

対象地区を確認の上、お気軽にご相談ください。

### ①地域包括支援センター

(対象：若草、櫛形、甲西)

☎282-7339

### ②北部地域包括支援センター

(対象：八田、白根、芦安)

☎288-1440

## 就学時健康診断の お知らせ

令和6年4月に市内の小学校へ入学する新1年生を対象に、就学時健康診断を実施します。日程をご確認のうえ、必ず受診してください。

◆日程 10/6 (金) 櫛形地区

10/12 (木) 八田地区、甲西地区

10/19 (木) 白根地区、芦安地区

10/26 (木) 若草地区

◆会場 (旧)若草保育所

※健診は午後からです、混雑緩和のため受付時間を区切ります。

※対象者には9月以降通知します。通知が届かない方や分からないことがある方は、お問い合わせください。

☎学校教育課 ☎282-7776

## 農地を適正に 管理しましょう

農地が適正に管理されず、近隣の耕作者から迷惑をしているとの苦情が多く寄せられています。

雑草の繁茂は、病害虫の発生・不法投棄など近隣農地へ多大な悪影響を与える恐れがあります。

農地の適正管理は、農地法に定める所有者(耕作者)の責務となりますので、年間を通じた管理をお願いします。

☎農業委員会 ☎282-6438

## ふるさと納税返礼品 協賛事業者募集説明会 を開催します

市では、ふるさと納税の返礼品として市の特産品を贈呈しています。現在多くの事業者の方にご協力いただき返礼品を用意していますが、さらに多くの事業者の方にご参加いただき、返礼品を充実させたいと考えています。当日は返礼品の条件や返礼品協賛事業者の登録手続きなどをご説明します。

◆日時 9/22(金) 13:30~15:00

◆場所 市役所本館3階 大会議室

◆定員 20名程度(要事前申込)

◆参加費 無料

※個別のご相談もいつでも承ります。

ふるさと振興課までお気軽にお問い合わせください。

☎ふるさと振興課 ☎282-6073

## 毎年必ず健康診断を 受けましょう

健康診断のお申し込みはしましたか。市の健康診断は完全予約制のため、事前にお申し込みください。

### ●9月の健康診断の実施日

#### 総合健康診断

◆日程 9/1、9/4~9/8

◆場所 健康福祉センター  
(かがやきセンター)

◆日程 9/21、9/22、  
9/24~9/29

◆場所 若草生涯学習センター

#### 乳がん検診

◆日程 9/1、9/4、9/7、9/11、  
9/12、9/14、9/28

◆場所 健康福祉センター  
(かがやきセンター)

◆日程 9/1、9/5、9/8、9/14、  
9/15、9/19~9/21、  
9/26、9/27

◆場所 櫛形健康センター

※申込方法や不明な点は、健康増進課までお気軽にお問い合わせください。

☎健康増進課 ☎284-6000

## ディレクターズサロンの 開催

市民の皆さんがまちづくりについて情報交換するサロンです。ふるってご参加ください。

◆日時 9/26 (火) 19:30~21:00

◆場所 市民活動センター

◆対象 市民、一般

◆定員 20名程度 ◆参加費 無料

☎市民活動センター ☎282-7325

## 「年金生活者支援給付金」 のお知らせ

年金生活者支援給付金は、一定基準以下の年金受給者を支援するために、年金に上乗せして支給されるものです。

◆対象 老齢・障害・遺族基礎年金を受給している方

◆請求手続きは？

9月初旬ごろ、受給対象になる方のみ日本年金機構から書類が送付されますので、内容を確認して請求してください。

※年金生活者支援給付金の詳細は、WEBサイト(QRコード)をご覧ください。

### 【不審な電話や案内にご注意ください】

日本年金機構や厚生労働省から、電話でお客様の家族構成や金融機関の口座番号等をお聞きしたり、手数料などの金銭を求めたりすることはありません。

☎給付金専用ダイヤル

☎0570-05-4092

☎竜王年金事務所

☎055-278-1105



## 400ml献血に ご協力ください

患者さんの輸血の安全性を高めるため、400ml献血にご協力をお願いします。

◆日時 9/29 (金) 9:30~11:45  
13:00~15:30

◆場所 甲西窓口サービスセンター  
駐車場

☎健康増進課 ☎284-6000



**募** 「介護予防サポート  
リーダー養成講習会」  
の受講生を募集します

地域で介護予防活動（サロン活動やコミュニティカフェの運営、高齢者の集いの場づくり等）を行っていただけの方を募集します。全日程の講習を受講された方にはサポートリーダーの登録証を交付します。

◆日時

10/13 (金) 13:30～15:30  
10/26 (木) 13:30～15:40  
11/2 (木) 13:30～15:40  
11/9 (木) 13:30～14:50  
11/22 (水) 13:30～15:00  
11/29 (水) 13:30～15:00

◆場所 南アルプス市役所 本館

◆対象

介護予防活動に関心があり、全6回の講習を受講し、地域において介護予防活動ができる方。

◆定員 15名 (要事前申込)

◆申込締切 9/15 (金)

☎介護福祉課 ☎282-7339

**募** 「南アルプス山麓オータムフェア2023」ステージ出演者を募集します

◆日時 11/18 (土) 10:30～12:00

◆場所 櫛形総合公園  
西側拡張エリア

◆定員 6組

◆応募要件

- ・活動拠点が市内の個人・団体
- ・代表者が市内在住・在勤・在学である団体

◆出演条件

1組の持ち時間15分以内（セッティングから退場までを含めて）。ダンス歌・劇等、内容自由。ただし、火気や刃物の使用および公序良俗に反するものは不可。

◆申込方法 詳細は募集要領をご確認ください。募集要領は観光推進課および各窓口サービスセンターで9/11から配布します。(市ホームページからダウンロード可)

◆申込期間 9/11 (月)～9/19 (火)

☎観光推進課 ☎282-7261

**i** 令和5年度「下水道排水設備工事責任技術者」認定試験のお知らせ

下水道の排水設備工事を施工する指定工事店には、「下水道排水設備工事責任技術者」の資格を有する者の専属が必要です。

試験講習会 ※希望者のみ

◆日時 10/17 (火) 10:00～16:00

◆場所 アイメッセ山梨 (4階大会議室)

認定試験

◆日時 11/21 (火) 14:00～16:15

◆場所 アイメッセ山梨 (4階大会議室)

◆申込方法 講習会および試験の申し込みは、山梨県下水道公社のホームページ (QRコード) をご覧ください。



◆申込期間 9/14 (木)～10/5 (木)

☎(公財)山梨県下水道公社事務局

☎055-263-2738

**i** 南アルプス市移住者交流会 in 焚火カフェ

自然の中で焚火を囲んで、くるみパン焼き体験やドリンクなどを楽しみながら、移住者や移住希望者同士で親睦を深めませんか。(要事前申込)

◆日時 9/30 (土) 14:00～17:00

◆場所 エコパ伊奈ヶ湖

◆定員 8名 ◆参加費 500円

☎ふるさと振興課 ☎282-6073

**i** 入札参加資格中間審査 (令和6年度分) を実施します

市が行う競争入札への参加資格は、山梨県市町村総合事務組合で審査・処理しています。令和6年度に向けて、新たに資格の取得を希望する場合は、9月1日(金)から組合ホームページ (<https://www.ysc-yamanashi.or.jp>) で公開される申請の手引き等を確認の上、申請してください。

◆申請期間 10/2 (月)～10/26 (木)

◆申請書類提出期間 10/30 (月)～11/22 (水)

◆審査対象職種 建設工事、測量・建設コンサルタント等業務、物品製造・役務提供等

◆申請受付内容 【新規申請】入札参加資格を有していない事業者の新規資格取得  
【業種追加】入札参加資格を有する事業者の業種追加

【市町村等団体追加】入札参加資格を有する事業者の市町村等団体追加

※令和5・6年度における入札参加資格を有し、登録業種・登録市町村を追加する必要がない事業者は、申請する必要はありません。

☎山梨県市町村総合事務組合 業務課 ☎055-268-3446

**i** 乙種第4類危険物取扱者の試験準備講習会

◆開催日 9/23 (土)、9/24 (日)

◆時間 9:15～16:00

◆定員 40名

◆会場 県男女共同参画推進センター

◆受付期間・場所①

9/21 (木) まで 9:00～16:00  
(9/4、9/8および土日・祝を除く)  
山梨県危険物安全協会

☎055-227-1597

◆受付期間・場所②

9/4 (月)・9/8 (金) の2日間  
9:00～16:00

消防試験研究センター山梨県支部

☎055-253-0099

☎消防本部予防課 ☎282-7219

**i** 危険物取扱者試験

◆日・場所

11/5 (日) 県地場産業センター

11/5 (日) ジットプラザ

11/11 (土) 都留文科大学

◆受付期間

・電子申請 9/1 (金)～9/8 (金)

・書面申請 9/4 (月)～9/11 (月)

8:30～17:00 (土・日を除く)

○受付場所 消防試験研究センター

山梨県支部 ☎055-253-0099

※試験案内および願書等は、消防本部・各署所に用意してあります。

☎消防本部予防課 ☎282-7219

## 相 無料行政書士相談会 (予約不要)

山梨県行政書士会峡西南支部による、相続・遺言、農地、各種許認可に関する相談会です。

◆日時 9/14 (木) 13:30～16:30

◆場所 市役所 本館

☎山梨県行政書士会  
☎055-237-2601

## 相 認知症についての相談

### ①地域包括支援センター相談日

◆開催日 毎週水曜日

◆時間 8:30～12:00

◆場所 介護福祉課  
(地域包括支援センター)

◆対象

若草、櫛形、甲西地区に在住の方

☎介護福祉課 ☎282-7339

### ②北部地域包括支援センター 相談日

◆開催日 毎週水曜日

◆時間 8:30～12:00

◆場所 白根げんき館

◆対象

八田、白根、芦安地区に在住の方

☎北部地域包括支援センター  
☎288-1440

### ③認知症の人と家族の会 「やまびこの会」相談日

◆日時 9/20 (水) 13:30～15:00

◆場所 白根生涯学習センター

◆申込 電話で申し込み

☎やまびこの会 猪狩  
☎090-1114-2870

## 相 出張ふくし相談会開催

専門相談員が相談に応じます。

◆日時・場所

①9/13 (水) 10:00～12:00  
白根桃の丘団地コミュニティセンター  
(西野 1274-160)

②9/27 (水) 10:00～12:00  
芦安窓口サービスセンター  
(芦安芦倉 518)

☎社会福祉協議会 ふくし相談支援  
センター ☎284-7830

## 相 市民活動支援課の 市民向け各種相談会

### ●結婚相談 (登録制)

結婚を希望する方へ結婚相手の紹介と相談をしています。

◆日時 9/17 (日) 13:30～19:00

◆場所 市民活動センター

◆要件

市内外問わず50歳までの健康な方

◆持ち物

印鑑、写真1枚、本人確認書類

### ●無料法律相談

相続、土地・不動産、借金、離婚などの法律に関する相談会です。

#### 司法書士会

(予約制 1人 50分・9/1 予約開始)

※書類作成の指導や審査はできません。

◆日時 9/16 (土) 13:00～16:00

◆場所 若草生涯学習センター

◆要件 市内在住

#### 弁護士会

(予約制 1人 30分・9/1 予約開始)

◆日時 9/22 (金) 13:30～16:30

◆場所 市役所 本館

◆要件 市内在住

予約は年度1回まで

### ●行政相談 (予約不要)

行政サービスに関する苦情や要望などを受け付けます。

◆日時 9/8 (金) 13:30～15:30

◆場所 白根生涯学習センター

☎市民活動支援課 ☎282-6493

## 募 令和5年度自衛官等の募集

#### 自衛官候補生

◆対象者 18歳以上33歳未満の者 ◆受付 通年受付

◆試験日 受付時にお知らせします。

#### 防衛大学校学生

◆対象者 18歳以上21歳未満の者、高卒者 (見込を含む)  
高専3年次修了者 (見込を含む)

◆受付 7/1 (土)～10/18 (水) ◆一次試験日 10/28 (土)

#### 陸上自衛隊高等工科学校生徒

◆対象者 男子で中卒17歳未満の者 ◆受付 10/1 (日)～令和6年1/5 (金)

◆一次試験日 令和6年1/13 (土)・1/14 (日) ※いずれか1日を指定されます。

☎自衛隊山梨地方協力本部 甲府募集案内所 (巨摩地区) ☎283-5150

## 募 放課後児童クラブ 支援員を募集

元気いっぱいの児童と関わる楽しい仕事です。一緒に働いてみませんか。学生の方も大歓迎です。

◆時給 921円～ ◆手当 交通費

◆募集人数 5名程度

◆応募要件

18歳以上の方 (長期休みのみ勤務できる方もOKです。)

◆勤務地 市内放課後児童クラブ

◆勤務時間 開所時間内でシフト制

・平日 14:00～19:00

・休校日 (長期休み等)

8:00～19:00

※勤務地・勤務時間は相談可

※詳しくは、子育て支援課までお問い合わせください。

☎子育て支援課 ☎282-7293

## 募 「ヘルシーレストラン」の 参加者を募集します

バランスの良い食事のとり方や自分にとって必要な食事を学びながら、ランチバイキングを楽しんでみませんか。

◆日時 10/24 (火) 11:00～13:00

◆場所 健康福祉センター

◆定員 20名 (先着・要申込)

◆参加費 無料

◆申込期限 9/15 (金)

☎南アルプス市食生活改善推進委員会  
室田 ☎090-4378-8748



## イ 認知症サポーター養成 市民公開講座

認知症サポーターとは、認知症について正しく理解し、認知症の人や家族を温かく見守る応援者です。

あなたも認知症サポーターになりませんか？

◆日時 9/27(水) 19:00～20:30

◆場所 白根生涯学習センター  
大研修室

◆対象 市内在住の方

◆内容

認知症の基礎知識や認知症の人への対応方法について等

◆定員 15名

◆参加費 無料

◆申込 電話で申し込み

岡介護福祉課 ☎282-7339

## イ じどうかんまつり 「ハロウィンフェスタ 2023」

市内の6つの児童館が共同でお祭りを開催します。みんなでお菓子釣りや輪投げなどの楽しいゲームや、ジャグリングショー、お楽しみ抽選会を行います。

◆日時 10/21(土) 13:30～15:00

◆場所 若草体育館(寺部720)

◆対象 市内在住の小学生

◆定員 180名(要事前申込)

◆参加費 200円

◆持ち物 飲み物・手提げ袋・上履き

◆申込期間 9/16(土)～9/26(火)

※お申し込みは最寄りの児童館で参加費とともに受け付けます。

(電話受付不可)

岡青少年児童センター ☎282-7324

## イ ひきこもり支援市民講座

ひきこもりについての基礎知識や適切な対応に役立つ具体的な考え方などをみんなで学んでみませんか。

◆日時 9/29(金) 18:30～20:30

◆場所 若草生涯学習センター わかくさホール

◆講師 長谷川 俊雄氏(白梅学園大学名誉教授/Socialworklab MIRAI代表)

◆参加費 無料(要事前申込)

岡福祉総合相談課 ☎282-7250

## 相 社会保険労務士による 無料相談会(予約不要)

年金、社会保険、労働保険、労働問題等について相談に応じます。

◆日時 10/6(金) 10:00～16:00

◆場所 市役所 本館

岡山梨県社会保険労務士会

☎055-244-6064

## 相 成年後見制度相談会 (予約優先)

認知症や精神・知的障がいなどで判断能力が不十分な人の財産や権利をまもる成年後見制度に関する相談会です。

◆日時 9/20(水) 13:30～15:30

◆場所 社会福祉協議会 本所

岡社会福祉協議会

成年後見センター ☎283-8722

## 相 こころの健康相談会 (要予約)

ご本人やご家族が次のような状態にあり、困り事を抱えておられる方の相談を精神科医がお受けします。

- ・食欲がない。
- ・眠れない日が続いている。
- ・飲酒が原因の問題で困っている。
- ・ひきこもりや不登校で困っている。
- など

◆日時 9/20(水) 15:00～17:00

◆場所 予約の際、相談しやすい場所を確認しながら決めます。

岡福祉総合相談課 ☎282-7250

※まず、簡単に相談内容の聞き取りをさせていただきます。

※福祉総合相談課では、随時相談を受け付けています。

## 相 不動産無料相談会 (予約不要)

宅建協会による、不動産に関するトラブルや不安などの相談会です。

空き家・空地の相談等も承ります。

◆日時 9/20(水) 13:30～16:00

◆場所 健康福祉センター  
(飯野2806-1)

岡山梨県宅地建物取引業協会

☎055-243-4300

## 相 9月の妊婦健康相談・ 母子健康手帳交付日程

◆日時 9/6、13、20、27

(各水曜日)

9:00～11:00

◆場所 健康福祉センター

◆持ち物

(母子健康手帳交付の方のみ)

①印鑑 ②マイナンバーカード

またはマイナンバー通知カード

③妊婦本人の口座番号がわかるもの

(通帳、キャッシュカード等)

※実施日に都合が悪い場合は、必ず事前にご連絡ください。

※代理の場合は、後日、本人に連絡します。

※母子健康手帳交付時に妊婦一般健康診査受診票、産婦健康診査受診票、新生児聴覚検査受診票を交付します。

※書類の記載から説明までに1時間程度かかります。時間に余裕を持ってお越しください。

岡健康増進課 ☎284-6000

## 相 9月の乳幼児健康相談 の日程

保健師・栄養士・助産師が、乳幼児の育児・栄養相談などに応じます。

◆日時 9/6、13、20、27

(各水曜日)

9:00～11:00

◆場所 健康福祉センター

◆持ち物 母子健康手帳、バスタオル

※来所者が多い場合は待ち時間が長くなる場合があります。時間に余裕を持ってお越しください。

岡健康増進課 ☎284-6000

## Ⅰ 生涯学習講座

◆受付期間 9/1(金)～9/7(木)

※各講座とも応募多数の場合は抽選となります。

※定員に満たない場合は、開講できないこともあります。

※講座情報は市のホームページ(QRコード)にも掲載しています。



### ①自主企画講座「おとなのためのプチアートセラピー(チャクラ×アート)」

日々の忙しさの中で体の疲れや心のもよもやが、たまっていませんか。絵が描けなくてもできるプチアートセラピーです。

◆日時 9/15(金) 13:00～15:00 ◆場所 八田ふれあい情報館

◆講師 大久保 ゆう氏 ◆定員 6名 ◆参加費 1,500円(材料費)

### ②地域講座「初心者向けスマホ教室」

スマホの基本的な知識や操作方法を学びます。貸出用のスマホもありますので、スマホを持っていない方も大歓迎です。

◆開催日・場所 9/27(水) 甲西農村環境改善センター

10/3(火) 若草生涯学習センター

10/10(火) 白根生涯学習センター

◆プログラム (1) 10:00～11:00「電話のかけ方、カメラの使い方」

(2) 11:15～12:15「アプリのインストール方法」

(3) 13:30～14:30「地図アプリの利用方法」

(4) 14:45～15:45「SNSの使い方」

※(1)～(4)は1つだけでも複数でも申し込み可能です。

◆講師 株式会社フォネット ◆定員 各回8名 ◆参加費 無料

### ③特別観望日「木星・土星・海王星を観る会」

地球より大きい惑星である木星・土星・海王星を観察します。

◆日時 9/28(木) 20:00～21:00 ◆場所 ふるさと天文館

◆講師 ふるさと天文館運営協力会 ◆定員 10名 ◆参加費 100円

### ④自主企画講座「花のある暮らし講座〈ハロウィンフレイムアレンジ〉」

シンプルな木製フレームにハロウィンには欠かせないカボチャやオレンジのマム、アンティークカラーのコスモス、木の実などを使い、立体的にアレンジします。手作り作品を秋の空間に素敵に飾ってみませんか。

◆日時 10/4(水) 10:00～12:00 ◆場所 櫛形生涯学習センター

◆講師 原美奈子氏 ◆定員 10名 ◆参加費 2,000円(材料費)

### ⑤自主企画講座「やさしいヨガで身体も心もスマイルに！」

どなたにでも出来るヨガの体操や呼吸法をゆっくりと実習していきます。ヨガが初めての方や身体の硬さが気になる方も楽しんで参加いただける内容です。

◆日時 10/14(土) 10:30～11:45 ◆場所 若草生涯学習センター

◆講師 川田美絵子氏 ◆定員 15名 ◆参加費 無料

☎生涯学習課 ☎282-7778

## Ⅰ 図書館でシネマ 『地下鉄(メトロ)に乗って』

◆日時 9/17(日) 13:30～15:30

◆場所 櫛形生涯学習センター あやめホール ◆定員 350名

◆対象 小学校高学年以上 ◆参加費 無料

※電話または右のQRコードから要事前申込

☎櫛形生涯学習センター ☎282-7286



## Ⅰ 第71回 登山教室 栗沢山と北沢峠散策 (初級者向け)

秋の栗沢山からの眺望を楽しみ、長衛小屋の歴史に触れ、苔の観察を楽しみましょう。

◆日時 10/14(土)～10/15(日)

◆行程 2日間コース(長衛小屋泊)

◆参加費 30,000円

◆定員 6名

◆申込締切 9/22(金)

☎NPO法人芦安ファンクラブ

☎090-4135-3193

※詳細は、QRコード  
もしくは『芦安ファン  
クラブ』で検索



## Ⅰ 第15回 南アルプス市民音楽祭

◆日時 9/30(土)

開場 9:45 開演 10:15

◆場所 桃源文化会館 桃源ホール

◆内容

☐午前 吹奏楽部門 10:30～

交響楽部門 11:45～

☐午後 合唱部門 13:00～

太鼓部門 15:30～

◆入場料 無料

※各部門の参加団体は  
桃源文化会館ホーム  
ページ(QRコード)  
をご覧ください。



☎桃源文化会館 ☎284-3411

## Ⅰ 安藤家住宅秋祭り 「宵のコンサート」

県内の手回しオルガン奏者の小嶋佑樹(Koji Koji Moheji)さんとピアニストの稲島早織さんが出演。夜の庭園を舞台に奏でられる美しい調べをご堪能ください。

◆日時 10/5(木)

開場 18:30 開演 19:00

◆場所 安藤家住宅(西南湖4302)

◆参加費 大人1,000円

小中高生500円

◆定員 50名(要申込・先着順)

☎文化財課 ☎282-7269

(土日・祝) 安藤家住宅 ☎284-4448



## 市民のひろば

### ●お下がりコミュニティ “くるくる” 2023 秋冬

サイズアウトした服を気軽に交換できる場をつくりました。

#### ◆日時

- ①9/10 (日) 9:30 ~ 11:30
- ②10/15 (日) 9:30 ~ 11:30

◆場所 市民活動センター  
(小笠原 572-9)

◆交換品 70~160cm の洋服、靴、

スキーウェア、冬小物等

※お下がり品の「持ち込み」・「お持ち帰り」のみでも参加可能です。

◆参加費 無料 (参加申込不要)

☎大久保ゆう

メール: yufusora39@gmail.com

### ●ゆりかごの会主催 第2回 親子プレイルーム

子育ての心配ごとや、本の読み聞かせ、食・おやつについて相談できるところ。子どもの遊び場、仲間づくりを目的に開催します。

◆開催日 9/23、9/30、10/7、10/14  
(各土曜日) ※4回で1コース

◆時間 10:00 ~ 11:30

◆場所 櫛形健康センター

◆対象 1歳 ~ 3歳位のお子さまと保護者

◆参加費 無料

◆講師 管理栄養士、レクリエーションインストラクター、保健師、図書館司書

☎石川 ☎090-1840-4841

### ●「オープンマイク」出演者募集

森の劇場秋フェス内で開催される、オープンマイク (一芸披露) に出演しませんか。

◆日時 11/4 (土) 13:30 ~ 15:30

◆出演条件 1組の持ち時間15分以内 (セッティングから退場までを含めて)。参加費の徴収や出演料のお渡しはありません。

※詳細は森の劇場までお問い合わせください。(申込締切 9/20)

☎森の劇場 ☎080-8124-3979

メール: to.forest.play@gmail.com

## イ スポーツイベント

### ①軽スポーツ教室

ファミリーバドミントン、ポッチャ、モルック等を楽しめます。当日参加可能、初心者大歓迎です。

◆日時 ①9/14 (木) 20:00 ~ 21:30  
②9/28 (木) 20:00 ~ 21:30

◆場所 櫛形総合体育館

◆参加費 無料

◆持ち物 屋内靴、飲み物、タオル

### ②健康スポーツ教室 (要申込)

高齢者向きのリズム体操やストレッチ等で楽しく体を動かしませんか。

◆日時 9/23 (土) 10:00 ~ 11:30

◆場所 若草体育館

◆対象 60歳以上の市民の方

◆定員 50名 ◆参加費 無料

◆持ち物 飲み物、タオル

屋内シューズは不要、厚手の靴下でご参加ください。

◆申込期間 9/1 (金) ~ 9/14 (木)

☎市スポーツ推進委員会事務局

☎282-7778

## イ 令和5年度 山梨県 動物愛護デー

動物愛護の図画コンクール表彰式、長寿犬飼育者の表彰式、犬猫の飼い方や健康相談、1日獣医師体験など動物の愛護と適切な飼い方を学ぶことができるイベントです。

◆日時 9/24 (日) 10:00 ~ 14:00

◆表彰式 やまなしプラザ県民ひろば  
(甲府市丸の内 1-6-1)

◆イベント 舞鶴城公園芝生広場

◆主催 山梨県、山梨県獣医師会

☎山梨県衛生薬務課

☎055-223-1489

## イ シャンブレイ事業 第132弾 ~歌声コンサート~

◆日時 9/17 (日) 13:30 ~

◆会場 若草生涯学習センター

◆出演 アコーデオニオン 大久保 幸  
歌唱指導 杉平はるみ

◆参加費 300円 (飲み物付)

☎若草生涯学習センター

☎283-8311

## イ エコパ伊奈ヶ湖のイベントプログラム

### ①キャンプめし~焚火で手作りピザを焼こう! 秋編~

秋の味覚を使って、生地作りから始める特製ピザを作ってみよう。

◆日時 10/1 (日) ①10:00 ~ 12:15 ②13:15 ~ 15:30

◆対象 小学生以上 (中学生以下は要保護者同伴) ◆定員 各6組

◆参加費 指導料1名300円 + 材料費1組2,500円

◆持ち物 防寒具、軍手、エプロン、三角巾 ◆特記事項 雨天決行

◆申込期間 9/3 (日) 9:00 ~ 9/18 (月) 17:00

### ②季節の自然観察会

自然観察指導員と一緒に秋のエコパ伊奈ヶ湖を楽しんでみましょう。

◆日時 10/8 (日) 10:00 ~ 12:00

◆対象 どなたでも (中学生以下は要保護者同伴) ◆定員 10名

◆参加費 1名300円

◆持ち物 長袖、長ズボン、汚れてもよい服装 ◆特記事項 雨天中止

◆申込期間 9/3 (日) 9:00 ~ 10/1 (日) 17:00

### ③リースつくり体験

森の木の葉を使って自分だけのリースを作ろう。

◆日時 10/15 (日) 10:00 ~ 12:00

◆対象 小学生以上 (中学生以下は要保護者同伴) ◆定員 10名

◆参加費 指導料1名300円 + 材料費1作品1000円

◆持ち物 軍手、持ち帰り用の紙袋 ◆特記事項 雨天決行

◆申込期間 9/10 (日) 9:00 ~ 10/1 (日) 17:00

☎エコパ伊奈ヶ湖 グリーンロッジ ☎283-8700

## イ 仕事体験「キッズタウン南アルプス 2023」 参加者を募集します

お仕事体験イベントを開催します。  
10の職業から好きな仕事を選んで参加してみませんか。

- ◆日時 11/25 (土) 第1部 10:00～ 第2部 14:00～
- ◆会場 櫛形総合体育館 ◆対象 市内在住の3年生～6年生
- ◆募集人数 200名 ※応募多数の場合は抽選 ◆参加費 1,000円
- ◆仕事体験 大工、パティシエ、ピザ職人、藍染職人、プログラマーなど
- ◆募集期間 9/16 (土)～9/30 (土)

※職業体験の内容や応募方法などは、WEB サイト (QR コード) をご覧ください。



南アルプス市商工会 ☎280-3730

## イ ハーブを使った 花束を作ろう (要予約)

ハーブや草木花を使って、花束を自由に作っていただく教室です。

- ◆日時 9/6 (水) 10:00～11:30
- ◆場所 御勅使南公園 多目的ホール
- ◆参加費 1,500円 ◆定員 20名
- ◆持ち物 剪定用ハサミ、汚れても良い服装でお越しください。

※当日のキャンセルは材料をお渡しして参加費を頂きます。

南アルプス市商工会 ☎285-4712

# 7月の入札結果

※入札結果は、市ホームページでも公開していますのでご確認ください。  
お問合せ／総務課 ☎282-6542

開札日	件名	履行場所	請負者	契約金額 (円)
7月 3日	下今諏訪A工業団地造成工事 (C区画)	下今井地内	山鉄興業 (株)	58,080,000
7月 3日	駒場浄水場系管路更新工事 (4-7工区)	市内	(有) 塩谷工業	30,690,000
7月 3日	雨水管渠舗装本復旧工事 (滝沢川左岸6号雨水幹線)	市内	(株) 輪田道路	14,630,000
7月 3日	南アルプスIC新産業拠点整備事業に伴う敷地造成工事 (4工区)	市内	(有) 手塚建材興業	35,200,000
7月 3日	櫛形18号線取付水路改良工事	山寺地内	(有) 野呂瀬建設	22,220,000
7月 3日	国指定史跡榊形堤防街灯設置工事	有野地内	(有) 加賀美電工	4,642,000
7月13日	令和5年度河川・地下水水質調査業務委託	市内	(株) 環境計量センター 山梨検査所	3,168,000
7月13日	令和5年度事業所排水水質調査業務委託	市内	(株) 環境計量センター 山梨検査所	1,078,000
7月18日	櫛形総合公園改修整備工事	市内	(株) 青柳興業	57,530,000
7月18日	南アルプスIC新産業拠点整備事業に伴う配水管切回し補償工事	市内	(株) 栄進設備工業	49,280,000
7月18日	公共下水道事業に伴う給配水管布設替補償工事 (飯野1工区)	飯野地内	(株) 清水総合工業	21,890,000
7月18日	公共下水道事業に伴う給配水管布設替補償工事 (加賀美1工区)	加賀美地内	(有) 鈴木設備工業	15,004,000
7月18日	公共下水道管渠布設工事 (飯野1工区)	飯野地内	島村工業 (株)	47,245,000
7月18日	公共下水道管渠布設工事 (加賀美1工区)	加賀美地内	山鉄興業 (株)	29,480,000
7月18日	南アルプスIC新産業拠点整備事業に伴う敷地造成工事 (6工区)	市内	(有) 保坂建設工業	38,170,000
7月18日	下今諏訪A工業団地造成工事 (B-1区画)	鏡中條地内	(株) 三木工務所	39,457,000
7月18日	県道韮崎南アルプス富士川線小笠原橋改修工事に伴う配水管布設替詳細設計業務委託	小笠原地内	(株) 日水コン 山梨事務所	12,760,000
7月18日	老朽管更新事業管路更新基本設計業務委託 (桃園工区)	桃園地内	オリジナル設計 (株) 山梨営業所	9,020,000
7月27日	令和5年度自動車騒音常時監視業務委託	市内	(株) 環境計量センター 山梨検査所	1,188,000
7月27日	櫛形中央保育所業務用食器洗浄機購入	小笠原地内	(株) 日新厨房企画	1,906,300
7月27日	給食用配送コンテナ購入	百々地内	(株) 日新厨房企画	2,197,800
7月27日	軽量空気ポンペ購入	市内	三和防災 (株)	1,023,000
7月27日	デジタル複写機借入れ (消防本部管理課)	十五所地内	(有) 丸栄商事	135,828
7月27日	南アルプス市役所庁舎LED照明器具リース	小笠原地内	山梨中銀リース (株)	9,999,000
7月31日	南アルプスIC新産業拠点整備事業に伴う敷地造成工事 (5工区)	市内	(株) 岩間建設	60,500,000
7月31日	駒場浄水場系送水管更新工事 (三宮神6工区)	飯野新田地内	(有) KC金丸工務店	57,200,000
7月31日	公共下水道管渠布設工事 (鏡中條2工区)	鏡中條地内	島村工業 (株)	33,165,000
7月31日	公共下水道管渠布設工事 (吉田3工区)	吉田地内	(株) 岩間建設	34,980,000
7月31日	公共下水道事業に伴う給配水管布設替補償工事 (鏡中條2工区)	鏡中條地内	(有) 新津工業	24,420,000
7月31日	公共下水道事業に伴う給配水管布設替補償工事 (吉田3工区)	吉田地内	(有) 丸正住宅設備	15,279,000
7月31日	甲西市民総合グラウンド管理棟他解体工事	宮沢地内	(株) サワショウ	14,080,000
7月31日	若草1級1号線取付水路改良工事	寺部地内	(株) 内田建設	3,795,000
7月31日	白根飯野小学校校舎耐力度調査業務委託	飯野地内	(合) K&K都市建築設計事務所	4,928,000
7月31日	白根東小学校校舎耐力度調査業務委託	西野地内	齊藤建築設計事務所	7,425,000
7月31日	桃源文化会館電気室等改修工事設計業務委託	飯野地内	(合) K&K都市建築設計事務所	7,700,000
7月31日	都市公園再整備事業実施設計業務委託(1期)	市内	(株) プレーンズ	7,920,000
7月31日	下今諏訪A工業団地配水管詳細設計業務委託 (C区画)	市内	新都市設計 (株) 南アルプス支店	2,530,000
7月31日	老朽管更新事業配水管布設替詳細設計業務委託 (小笠原工区)	小笠原地内	(株) フジ・フロンテ	4,620,000