

管理関係



「消防本部庁舎」

南アルプス市消防本部のあゆみ

昭和47年	7月	峡西広域市町村圏協議会として知事設定を受ける
	11月	峡西広域市町村圏協議会において常備消防計画策定
昭和48年	2月	組織町村長会議において初代組合管理者に金丸英男氏就任
	4月	峡西消防組合設立（知事許可） 第1回消防組合設立議会開催 初代組合議長 戸栗助次郎氏就任
	6月	広報車（三菱 A 53 V）配置
	8月	峡西消防本部庁舎敷地決定（若草町十日市場897-1） 救急車（トヨタ RH 11 V）配置（寄贈）
	10月	峡西消防本部庁舎起工式
昭和49年	1月	峡西消防本部設置条例制定 初代消防長 金丸英男氏就任 消防士 7名採用
	2月	消防士 8名採用 消防ポンプ自動車（ニッサンFH60）配置
	3月	消防ポンプ自動車（ニッサンFH60）配置 気象観測装置（A1200）設置 消防無線基地局等設置
	4月	消防士 8名採用 峡西消防本部庁舎落成式及び開所式 組織町村長及び消防団長等において火災出場協定調印 指令連絡車（J22改）配置
	5月	消防無線1W27台整備 組織町村消防団長等へ1W無線配備（12台）
	6月	組織町村消防団へ受令機配備（34台）
	7月	消防士 1名採用 八田分署庁舎敷地決定（八田村六科1107-60）
	10月	山林火災用背負式消火器3型配備 小型軽量ポンプ5台配置
	11月	指令連絡車（J22改）配置 指向性アンテナ5素子整備
	12月	救助器具一式整備 救急車（RH18V改）配置
昭和50年	1月	消防士 4名採用
	3月	2代議長 上田虎夫氏就任 救急車（RH18V改）配置（寄贈） 八田分署落成式及び開所式 八田分署無線整備
	4月	2代消防長 七沢 保氏就任 消防士 2名採用
	7月	峡西消防本部1周年記念式典 本部旗及び支部旗樹立式

昭和51年	9月	化学車日野ジーゼル (K 521 D 改) 配置	
	4月	峡西消防本部音楽隊発足 消防士 4名採用 第13回山梨県総合防災訓練実施	
昭和52年	9月	指揮車 (ニッサンセドリック) 配置	
	10月	訓練塔夜間照明整備	
	3月	組織町村役場に個別呼び出し (無線配備) 消防無線5 W 配備 消防本部待機宿舎新築	
	4月	八田分署6名常勤となる 消防士 1名採用	
	5月	峡西消防本部増築工事起工式	
昭和53年	7月	峡西消防本部訓練場にて山梨県消防職員救助技術訓練大会開催	
	10月	消防本部増築工事落成	
	4月	3代消防長 長田富夫氏就任 消防士 2名採用	
	5月	峡西消防組合設立5周年記念式典	
昭和54年	3月	3代議長 有泉博衛氏就任 救急車 (P E 20) 配置 山之内製薬株式会社 (寄贈)	
	4月	消防士 2名採用 組織町村消防団へ受令機配備 (75台)	
	6月	4代議長 河西守一氏就任 中型バス (ふそう 29人乗り) 配置	
昭和55年	1月	連絡車 (トヨタマークII) 購入	
	4月	2代管理者 依田敏行氏就任 4代消防長 小野博男氏就任 消防士 4名採用	
	5月	5代議長 飯島功平氏就任	
	6月	消防本部前庭及び耐震用防火水槽建設工事完成 レサシアン配置 (峡西ライオンズクラブ寄贈)	
	7月	指揮車 (ニッサンセドリック) 更新	
	8月	職員用車載受令機配備 (45台)	
	10月	消防ポンプ自動車 (イスズ TLD-44 改) 配置	
	11月	消防無線県波基地局整備 消防本部峡西消防署車庫増築	
	昭和56年	1月	小型ポンプ用積載車 (トヨタハイエース J-RH24 改) 配置
		4月	消防士 2名採用
8月		八田分署訓練場用地取得	
11月		八田分署訓練場造成工事完成	
昭和57年	12月	小型動力ポンプ (トーハツ B3級) 1台配置	
	1月	救急車配置(トヨタハイエース RH45VB 2B型)日本損害保険協会寄贈	
	3月	八田分署訓練場、救助訓練塔ほか訓練施設整備 携帯用無線機 (5 W) 1台配備	
	4月	消防士 1名採用	

	6月	空気充填所設置工事完成 (八田分署)
	9月	峡西消防署訓練場拡張用地取得 (1,242 m ²) 消防ポンプ自動車 (イスズエルフK-TLD46改) 配置
	12月	緊急時用浄水機整備 (栗田DKF-3型)
昭和58年	3月	救急車配置 (ニッサンキャラバンL-FHG23) 山梨県寄贈 峡西消防署訓練場拡張工事完成、訓練場夜間照明施設整備
	10月	組合設立10周年記念式典挙行
昭和59年	3月	消防無線10W基地局及び移動局3台購入 (内2台更新) 通信指令室及び救急指令装置設置 (更新) 資機材収納倉庫新築工事完成 (77.76 m ²) 広報車 (ニッサンセドリックバン) 購入 (更新)
	4月	消防士 2名採用
	8月	電源車配置 (ニッサンキャブスターM-PGF改) 日本消防協会寄贈
	12月	救助訓練塔改築工事落成
昭和60年	2月	車庫及び柔剣道場建築工事落成
	4月	5代消防長 野中道彦氏就任
	6月	中型バス(三菱P-MK516F 29人乗り) 購入 (更新) 6代議長 手塚春義氏就任 特殊災害用 (山林対策) 受令機100台配備
	7月	携帯用無線機 (5W) 1台分署救急車へ配備 救急波無線基地局設置及び無線機 (4台) 救急車へ配備
	12月	資機材運搬車 (ニッサンN-MH40) 配置
昭和61年	1月	連絡車 (トヨタE-GX70G) 購入 (更新)
	3月	指令連絡車 (トヨタM-FJ62V改) 購入 (更新)
	4月	消防士 3名採用
	7月	救急車配置 (ニッサンキャラバンH-FPE20)(財)日本消防協会寄贈
	10月	携帯用無線機5W4台 1W3台配備
	11月	指令連絡車 (三菱シデリカ4WDL-P23VLNT) 購入 (更新)
	12月	小型動力ポンプ付水槽車 (イスズP-NPR59GDR改 水量2,700ℓ) 配置 移動用無線機10W購入 (水槽車用)
昭和62年	3月	3代管理者 保坂飛光氏就任 救急波無線整備 (指令連絡車へ配備)
	6月	八田分署訓練場拡張用地取得 (2,333 m ²) 陽圧式空気呼吸器3式整備
	7月	ウォータールーター式 (350NS) 分署へ整備
	8月	八田分署訓練場拡張工事完成 消防本部庁舎非常用自家発電装置設置
	11月	移動用無線機 (県波用10W) 指令連絡車へ配備
	12月	7代議長 塚原 保氏就任
昭和63年	2月	消防本部本部北側駐車場用地取得 (2,151 m ²)
	3月	八田分署無線用アンテナ建柱
	4月	消防士 4名採用
	6月	職員勤続10年表彰36名

	8月	八田分署屋外照明施設整備	
	11月	職員用携帯受令機16台配備	
平成元年	2月	救助工作車（日野P-FD172BA）配置 移動用無線機（10W）救助工作車へ配備	
	4月	4代管理者 石川 豊 氏就任 職員勤続10年表彰2名	
	9月	職員用携帯受令機5台配備	
	11月	八田分署模様替え及び車庫増築工事落成 救急車配置（ニッサンE-AEGF24）更新	
	12月	8代議長 小林九八氏就任	
平成2年	4月	消防士 2名採用 ファックス1台配備	
	6月	職員勤続10年表彰2名	
	9月	デジタル気象観測装置一式更新	
	11月	移動用無線機2台配備（1W） 救急車配置（トヨタT-R2H132S）（財）日本消防協会寄贈	
	12月	移動用無線機（10W）救急車へ配備	
平成3年	2月	緊急通信システム整備 職員用携帯受令機5台配備	
	4月	消防士 3名採用	
	5月	職員勤続10年表彰 2名	
	7月	9代議長 名取直三郎氏就任	
	9月	白根分遣所新築工事起工式	
	10月	消防ポンプ自動車（三菱キャンターU-FE337B改） 配備 移動用無線機（10W）ポンプ車へ配備 携帯用無線機（5W）1台配備 携帯用無線機（1W）2台配備	
	12月	10代議長 河西利雄氏就任	
平成4年	3月	小型動力ポンプ付水槽車（日野レンジャーU-FC3WCAD改） 配備 移動用無線機（10W）小型動力ポンプ付水槽車へ配備 白根分遣所新築工事落成 移動用無線機（10W）白根分遣所へ配備 携帯用無線機（1W）1台配備	
	4月	5代管理者 名取 強 氏就任 消防士 4名採用	
	6月	職員勤続10年表彰 1名	
	7月	救急車配置（ニッサンE-AEGF24）更新	
平成5年	1月	はしご付消防ポンプ自動車（三菱U-FP415J改） 配備 移動用無線機（10W）はしご車へ積載 携帯用無線機（5W）1台白根分遣所へ配備 携帯用無線機（1W）2台配備	
	4月	消防士 4名採用	
	6月	携帯用無線機（1W）1台配備	

	10月	峡西消防組合設立20周年記念式典挙行	
	12月	11代議長 稲山徳仁氏就任	
平成6年	2月	消防ポンプ自動車 (イスズU-NKR66E2N改) 更新 救急車 (ニッサンE-FEGE-24) 更新 広報車 (トヨタE-ST195G改) 更新	
	4月	6代管理者 石川 豊 氏就任 消防士 3名採用	
	5月	職員勤続20年表彰21名、10年表彰2名	
	6月	携帯用無線機 (1W) 配備	
	10月	消防本部北側駐車場よう壁工事 化学消防ポンプ自動車 (三菱U-FK618EW改) 更新	
	11月	消防本部庁舎及び訓練塔塗装工事	
平成7年	4月	峡西広域行政事務組合発足 6代消防長 土屋誠吾氏就任 消防士 3名採用	
	5月	12代議長 津久井和豊氏就任 職員勤続20年 6名表彰	
	12月	13代議長 金子 勝 氏就任	
平成8年	3月	災害対応特殊救急自動車 (トヨタGB-UHZ138S) 配置 全救急車へ9項目処置用資機材積載	
	4月	7代管理者 名取 強 氏就任 消防士 2名採用 救急救命士 1名	
	5月	職員勤続20年 4名表彰	
	9月	甲西分遣所新築工事起工式	
	10月	7代消防長 有泉公雄氏就任	
	11月	救急車配置 (トヨタハイエースKC-KZH138) 甲府商工信用金庫寄贈	
	12月	14代議長 山下梅雄氏就任	
平成9年	3月	甲西分遣所新築工事落成式 移動用無線機 (10W) 1台甲西分遣所へ配備 携帯用無線機 (5W) 2台甲西分遣所へ配備 連絡車 (トヨタエスティマE-TCR10G) 購入 (更新)	
	4月	八田分署が八田消防署に格上げ 消防士 3名採用 救急救命士 1名	
	5月	小型動力ポンプ付水槽車配置 (日野レンジャーKC-FC2JCBD) 配置	
	7月	車載無線機 (10W) 2台 広報車及び化学車更新 全国波 (10W) 1台八田消防署へ配備 携帯用無線機 (5W) 1台八田消防署へ配備	
	12月	15代議長 杉山恒弘氏就任	
平成10年	1月	職員勤続20年 1名表彰	
	2月	8代管理者 石川 豊 氏就任	
	3月	災害対策車 (三菱デリカKC-PD5V)更新及び災対用全国波 (10W) 1台配備	

		八田消防署指令車（三菱パジェロKD-V46WG）更新
		消防本部及び白根分遣所フェンス工事
	4月	消防士 3名採用 救急救命士 1名
	7月	16代議長 中込正巳氏就任
	10月	携帯電話からの119番通報転送業務開始
	11月	通信指令室模様替工事 救急救命士 1名
	12月	職員待機宿舎屋根防水工事
平成11年	1月	職員勤続20年 2名表彰
	2月	消防緊急通信指令施設I型更新 緊急通報システム更新、気象観測装置更新
	3月	介護保険認定審査事務室模様替工事
	4月	8代消防長 保坂清文氏就任 救急救命士 1名
	7月	積載車更新（トヨタダイナKG-LY162）山梨県遊技業協同組合寄贈 17代議長 森本今朝森氏就任
	8月	峡西消防署仮眠室冷暖房施設改修工事
	11月	救急救命士 1名
平成12年	1月	職員勤続20年 2名表彰
	3月	八田消防署訓練塔新設工事 救急車（日産GE-CQGE24）日本消防協会寄贈（更新）
	4月	消防士 2名採用 9代管理者 塩澤佳文氏就任 救急救命士 1名
	10月	八田消防署救急救命士 2名配置
	11月	小型動力ポンプ付水槽車（日野レンジャーKK-FCIJCDA）更新 救急救命士 1名
平成13年	1月	職員勤続20年 2名表彰
	4月	消防士 4名採用 救急救命士 1名
	10月	自動火災報知設備改修工事（本部、峡西消防署庁舎及び講堂）
	11月	峡西消防署訓練場他舗装工事
	12月	18代議長 小池正夫氏就任
平成14年	1月	八田消防署高規格救急車（トヨタGE-VCH38S）配備 職員勤続20年 2名表彰
	3月	八田消防署高度規格救急処置シュミレータ配備 消防本部変電設備改修工事
	4月	10代管理者 齋藤公夫氏就任 9代消防長 金丸泰紀氏就任 消防士 4名採用 救急救命士 1名
	7月	多数傷病者対応用エアータント配備

	12月	救助工作車（日野レンジャーKK-GX1JGDA）更新
平成15年	1月	職員勤続20年 1名表彰
	2月	指令車（トヨタクラウンJZS173-AEPXF）更新 連絡車（トヨタハイエースKZH120G-HHDFT）更新
	3月	電源車（日野デュトロKK-XZU372M）更新 峡西広域行政事務組合解散式
	4月	南アルプス市消防本部開所式 南アルプス市消防本部初代消防長 白倉靖夫氏就任 消防士 4名採用 救急救命士 1名
	10月	はしご車分解整備特別点検委託 南アルプス消防署車庫内舗装改修工事
	12月	南アルプス消防署救助訓練塔改修工事
平成16年	2月	南アルプス消防署高規格救急車（トヨタハイメディックTC-VCH38S）更新
	4月	消防士 2名採用 機構改革に伴い消防課消防団係を消防課地域消防係に名称変更 救急救命士 1名（計12名）
	6月	第31回山梨県消防職員救助技術訓練大会開催（本部訓練場）
	7月	第19回山梨県消防特別救助隊合同訓練開催（本部訓練場）
	10月	救急救命士 1名（計13名）
平成17年	2月	南アルプス消防署ポンプ1号車（日野デュトロPD-XZU378M）更新
	4月	第2代消防長 野中國幹氏就任 消防士 2名採用 救急救命士 1名（計14名）
平成18年	1月	南アルプス市消防本部庁舎及び防災センター建設検討会設置 消防資機材積載車（日野PB-XZU388M 4WD）配備
	3月	携帯119直接受信対応指令システム運用開始
	4月	第3代消防長 浅原知義氏就任 救急救命士1名（計15名）
平成19年	2月	白根分遣所小型動力ポンプ付水槽車（日野レンジャーADG-FC7JCWA）更新 防災広報車（スバルCBA-BP5）配備（日本消防協会寄贈）
	3月	甲西分遣所高規格救急車（ニッサンTC-FPWGE50改）更新（日本自動車工業会寄贈）
	4月	消防士 3名採用 救急救命士1名（計16名）
	10月	八田消防署車庫棟屋根塗装工事
平成20年	4月	第4代消防長 大友敏男氏就任 救急救命士1名（計17名）
	6月	救急資器材「半自動除細動器」八田署高規格救急車配備（更新）
	10月	八田消防署庁舎内内装塗装工事
	12月	（仮称）南アルプス市消防本部庁舎・防災センター建設起工式
平成21年	4月	第5代消防長 加藤東洋雄氏就任 消防士 1名採用 救急救命士1名（計18名）

	5月	消防緊急通信指令施設改修工事完了（平成20年、平成21年継続事業）
平成22年	3月	八田消防署ポンプ車（日野BDG-X2U378M）更新
	4月	第6代消防長 河村逸人氏就任 消防士 3名採用 救急救命士1名(計19名)
	10月	新消防本部庁舎完成、移転及び竣工式 庁舎移転による署所統廃合に伴い、白根分遣所廃止
平成23年	4月	第7代消防長 山本道雄氏就任 機構改革に伴い指令課を設置 消防士 2名採用 救急救命士1名(計20名)
	9月	南アルプス消防署高規格救急自動車（ニッサンCBF-FPWGE50改）更新
平成24年	1月	八田消防署訓練塔塗装工事
	4月	第8代消防長 塚原雅樹氏就任 消防士 1名採用
	8月	広報車（三菱DBA-CV5W）更新
平成25年	4月	第9代消防長 中込修氏就任 消防士 3名採用
平成26年	2月	水槽車（日野QKG-FE7JGAA）積載水5,000ℓ更新
	3月	消防救急デジタル無線システム整備 消防緊急通信指令施設改修整備
	4月	第10代消防長 内田元晴氏就任 消防士 3名採用
	6月	はしご車分解整備特別点検委託
	12月	降雪対策車両（ホイールドーザ）配備
平成27年	2月	八田消防署高規格救急車（トヨタCBF-TRH226S）更新
	4月	第11代消防長 芦沢俊一氏就任 消防士 2名採用
平成28年	2月	八田消防署庁舎完成、移転及び竣工式
	3月	南アルプス署高規格救急車（トヨタCBF-TRH226S）更新 甲西分遣所庁舎改修、増築（10㎡）
	4月	第12代消防長 森本一光氏就任 消防士 5名採用
平成29年	2月	八田消防署指令車（三菱LDA-V98W）更新
	3月	甲西分遣所小型動力ポンプ付水槽車（3,200ℓ）更新 資器材運搬車（スズキEBD-DA16T）更新
	4月	第13代消防長 長沼俊彦氏就任 消防士 4名採用
平成30年	1月	災害対策車（トヨタLDH-KDH206K）更新 消防緊急通信指令施設改修工事（平成29年、平成30年継続事業）
	3月	南アルプス署化学消防ポンプ自動車（日野2KG-GX2ABA）更新
	4月	第14代消防長 清水賀津雄氏就任 消防士 4名採用

平成31年	3月	南アルプス署救助工作車（日野2KG-GX2ABA）更新 南アルプス署消防ポンプ自動車（日野TKG-XZU685M）更新
	4月	第15代消防長 丹沢浩氏就任 消防士 5名採用
令和2年	3月	甲西分遣所高規格救急車(ニッサンCBF-CS8E26改)更新
	4月	消防士 4名採用
令和3年	3月	南アルプス署資器材搬送車（いすゞ2RG-NJS88A)更新
	4月	第16代消防長 寄特政彦氏就任 消防士 3名採用 峡南消防本部との「はしご自動車に関する連携協約」締結
令和4年	1月	はしご自動車更新（日野2PG-FH1AGA改、モリタ25m級屈折式）
	4月	消防士 3名採用
令和5年	2月	南アルプス消防署高規格救急車(ニッサン3BF-CS8E26)更新
	4月	第17代消防長 清水学氏就任 消防士 5名採用

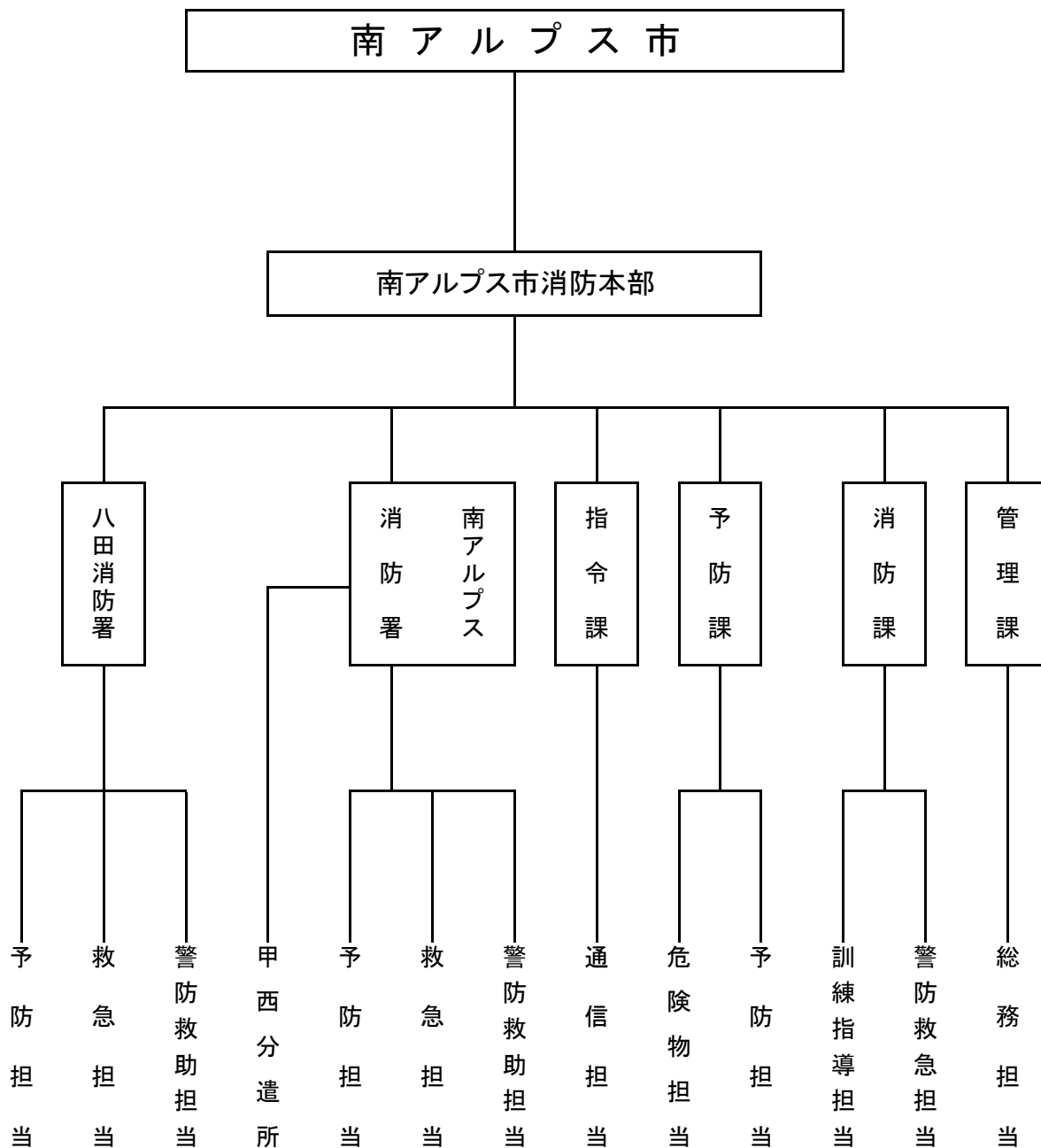
消防本部の事務分掌

消 防 本 部	管 理 課	総務担当	<ol style="list-style-type: none"> 1 消防本部及び消防署の消防業務の調整、連絡及び企画に関する事。 2 文章の收受、発送及び保管に関する事。 3 公印の管理に関する事。 4 儀式及び渉外に関する事。 5 消防関係の褒賞及び表彰に関する事。 6 消防職員の任免、分限、懲戒、服務、研修、福利厚生その他人事に関する事。 7 消防職員委員会に関する事。 8 会計及び経理に関する事。 9 庁舎の管理に関する事。 10 物品の調達、管理及び処分に関する事。 11 給与品及び貸与品の支給に関する事。 12 消防用施設の建設、装備の購入及び営繕に関する事。 13 南アルプス市地域防災交流センターに関する事。
	消 防 課	警防救急担当	<ol style="list-style-type: none"> 1 消防防災対策の総合企画に関する事。 2 消防統計に関する事。 3 消防の災害対策に関する事。 4 消防職員の教育、訓練及び研修に関する事。 5 前各号に掲げるもののほか、警防及び救急に関する事。
	課	訓練担当指導	<ol style="list-style-type: none"> 1 市民への消防防災普及啓発に関する事。 2 前号に掲げるもののほか、消防団員の訓練指導に関する事。
	予 防 課	予防担当	<ol style="list-style-type: none"> 1 火災予防の計画及び指導に関する事。 2 防火対象物の査察計画に関する事。 3 消防用設備等の指導及び検査に関する事。 4 火災の原因及び損害の調査に関する事。 5 建築同意事務に関する事。 6 違反処理に関する事。 7 防火管理者の育成指導に関する事。 8 消防広報に関する事。 9 前各号に掲げるもののほか、予防事務に関する事。
	課	危険物担当	<ol style="list-style-type: none"> 1 危険物規制事務に関する事。 2 液化石油ガスの保安に関する事務に関する事。 3 電気用品の保安に関する事務に関する事。 4 火薬類の消費等の許可に関する事。 5 危険物安全協会の指導育成に関する事。
	指 令 課	通信担当	<ol style="list-style-type: none"> 1 災害通信の受信及び出場指令に関する事。 2 気象及び各種災害情報の収集及び伝達に関する事。 3 火災警報及び消防信号に関する事。 4 山梨県防災航空隊の要請に関する事。 5 消防緊急通信指令施設の運用及び管理に関する事。 6 消防無線に関する事。 7 防災行政無線端末装置の運用に関する事。 8 山梨県広域災害・救急医療情報システムの運用に関する事。 9 前各号に掲げるもののほか、その他通信に関する事。

消防署の事務分掌

消 防 署	警 防 救 助 担 当	<ul style="list-style-type: none"> 1 火災、水災その他の災害の警戒、防御及び現場活動に関する事。 2 地理水利調査に関する事。 3 消防訓練に関する事。 4 消防団員の教育訓練に関する事。 5 救助業務に関する事。 6 救助技術の研究及び指導に関する事。 7 救助安全管理に関する事。 8 救助訓練に関する事。 9 消防署の運営に関する事。 10 消防署の施設、装備及び車輛の整備保全に関する事。 11 物品の請求及び保管並びに受払事務に関する事。 12 前各号に掲げるもののほか、警防救助等に関する事。
	救 急 担 当	<ul style="list-style-type: none"> 1 救急業務に関する事。 2 救急統計に関する事。 3 応急手当の指導に関する事。 4 前3号に掲げるもののほか、救急に関する事。
	予 防 担 当	<ul style="list-style-type: none"> 1 予防査察に関する事。 2 火災予防に関する事。 3 火災原因及び損害調査に関する事。 4 建築同意事務に関する事。 5 防火対象物の処理に関する事。 6 前各号に掲げるもののほか、予防に関する事。

消 防 本 部 の 組 織



消防職員配置状況

令和4年4月1日現在

階級 区分		消 防	消 防	消 防	消 防	消 防	消 防 士	事務職員	再任用	計
		司令長	司 令	司令補	士 長	副士長				
消 防 本 部	消 防 長	1								1
	管 理 課 長		1		1			1		3
	管 理 課		1							1
	消防学校入校						3			3
	消 防 課 長		1							1
	消 防 課		1	1	1				1	4
	予 防 課 長		1							1
	予 防 課		1	1	1	1			1	5
	指 令 課 長		1		2					3
	指 令 課		1	3						4
南 ア ル プ ス 消 防 署	署 長		1							1
	次 長		2							2
	予 防 担 当								1	1
	第 1 部		1	6	4	4	3			18
	第 2 部		1	5	4	4	5			19
甲 西 分 遣 所	第 1 部		1	1		1	1			4
	第 2 部			2		1	1			4
八 田 消 防 署	署 長		1							1
	次 長		2							2
	第 1 部		1	3	1	1	2			8
	第 2 部		1	2	1	2	2			8
計		1	19	24	15	14	17	1	3	94

派遣・出向職員は含めず

消防職員階級別年齢一覧表

令和4年4月1日現在

階級 年齢	消防 司令長	消防 司令	消防 司令補	消防 士長	消防 副士長	消防士	事務職員	再任用	計
18						1			1
19						1			1
20						4			4
21						3			3
22									
23						5			5
24						2			2
25					1	1			2
26					3				3
27					4				4
28					3				3
29					1				1
30									
31					1				1
32					1				1
33				3					3
34				2					2
35				1					1
36				1					1
37				1					1
38				3					3
39				3					3
40			2						2
41			2						2
42			3						3
43			3						3
44			3						3
45									
46			1						1
47			5						5
48			4						4
49			3						3
50		4							4
51		2							2
52		3							3
53									
54		3							3
55		1							1
56		3							3
57									
58		1					1		2
59	1	1							2
60								2	2
61								1	1
62									
合計人員	1	18	26	14	14	17	1	3	94
合計年齢	59	960	1169	506	387	368	58	181	3,688
平均年齢	59.0	53.3	45.0	36.1	27.6	21.6	58.0	60.3	39.2

派遣・出向職員は含めず

令和4年度南アルプス市一般会計歳出予算

(単位:千円)

款	区分	金額	構成比
1	議 会 費	214,900	0.7%
2	総 務 費	4,265,101	13.6%
3	民 生 費	12,035,426	38.4%
4	衛 生 費	2,662,531	8.5%
5	労 働 費	19,582	0.1%
6	農 林 水 産 業 費	815,946	2.6%
7	商 工 費	628,431	2.0%
8	土 木 費	2,490,172	8.0%
9	消 防 費	1,210,174	3.9%
10	教 育 費	3,284,222	10.5%
11	災 害 復 旧 費	3	0.0%
12	公 債 費	3,606,585	11.5%
13	諸 支 出 金	78,894	0.3%
14	予 備 費	30,000	0.1%
	合 計	31,341,967	100%

消 防 予 算

(単位:千円)

款	令和4年度予算額	
9 消 防 費	1,210,174	
消 防 費 内 訳	常 備 消 防 費	854,288
	非 常 備 消 防 費	84,841
	消 防 施 設 設 備 費	96,813
	水 防 費	1,293
	災 害 対 策 費	172,939
市民1人当りの消防費 (円)	438,994	
1世帯当りの消防費 (円)	1,079,529	

消 防 庁 舎 の 状 況

区 分	敷 地 面 積	庁 舎
南アルプス市消防本部 南アルプス消防署 所在地 南アルプス市十五所1014	13,497.13 m ²	・消防本部、南アルプス消防署、地域防災交流センター 鉄筋コンクリート、一部鉄骨造 2階建 延 3,417.13 m ² ・消防本部車庫、倉庫 鉄骨造 1階建 延 227.94 m ² ・防災資機材備蓄倉庫 鉄骨造 1階建 延 124.24 m ² ・訓練塔 (A塔17m, B塔7m) 延 433.73 m ²
八 田 消 防 署 所在地 南アルプス市六科1107-60	3,247.51 m ²	・事務所及び車庫 延 632.52 m ² 鉄骨・鉄筋コンクリート造 1階建 ・倉庫(A塔下 鉄骨平屋建) 延 56.18 m ² ・倉庫(B塔下 鉄骨平屋建) 延 57.81 m ² 訓練施設(A・B塔各7m) ・体育倉庫 延 36.66 m ²
甲 西 分 遣 所 所在地 南アルプス市宮沢301-1	975.20 m ²	・事務所、車庫 鉄骨造平屋建 延 214.75 m ²

消防車両等性能一覧表

令和5年3月31日現在

区分 所属	種 別	車 体	年 式	排気量 (ℓ)	ポ ン プ		車種	登 録 番 号	備 考
					メーカ-	級別			
南 アル プス市消 防本部	連 絡 車	トヨタ	R 4	1.79			普通車	山梨300 る 5419	プリウス
	連 絡 車	トヨタ	R 3	2.69			普通車	山梨300 ら 3059	ハイエース
	連 絡 車	トヨタ	R 4	1.49			普通車	山梨501 な 622	ヤリス
	資機材運搬車	スズキ	H 29	0.65			軽自動車	山梨480 こ 3165	軽トラック
	広 報 車	三菱	H 24	2.35			普通車	山梨800 す 630	
	支援積載車	日野	H 18	4.00			中型車	山梨800 さ 7099	3トン車
	防災広報車	スバル	H 19	1.99			普通車	山梨300 め 4753	贈 日本消防協会 (レガシー)
南 アル プス消 防署	指 揮 車	トヨタ	H30	3.00			普通車	山梨800 す 2916	ハイエース
	普通ポンプ車	日野	H 31	4.00	日本機械	A-2	中型車	山梨830 せ 3193	CD-I 型 (CAFS搭載)
	水 槽 車	日野	H 26	6.40	トーハツ	B-2	大型車	山梨800 は 727	積載水 (5,000ℓ)
	化 学 車	日野	H 30	5.12	長野	A-2	中型車	山梨800 は 913	積載水(1,800 ℓ) 消火薬剤(300 ℓ)
	救助工作車	日野	H 31	5.12			大型車	山梨830 す 3190	II 型
	積 載 車	いすゞ	R 3	2.99			準中型車	山梨800 す 4145	
	電 源 車	日野	H 15	4.61			普通車	山梨800 さ 4694	
	は し ご 車	日野	R 3	8.86			大型車	山梨830 そ 52	25m級 屈折
	救 急 車	日産	R 4	2.48			普通車	山梨832 の 119	高規格
	救 急 車	トヨタ	H 28	2.69			普通車	山梨800 す 2052	高規格
	救 急 車	日産	H 23	3.49			普通車	山梨800 す 212	高規格 (予備車)
	降雪対策車	三菱	H 14	1.49			小型特殊	南アルプス市 特 256	ホイールドーザー
甲 西分遣所	水 槽 車	日野	H 28	6.40	トーハツ	B-2	大型車	山梨831 ろ 119	積載水 (3,200 ℓ)
	救 急 車	日産	R 2	2.48			普通車	山梨832 そ 119	高規格
八 田消 防署	普通ポンプ車	日野	H 22	4.00	日本機械	A-2	中型車	山梨831 ほ 119	CD-I 型
	水 槽 車	日野	H 19	6.40	富士ロビン	B-2	中型車	山梨800 さ 7922	積載水 (2,400 ℓ)
	指令連絡車	三菱	H 28	3.20			普通車	山梨800 す 2474	
	救 急 車	トヨタ	H 27	2.69			普通車	山梨800 す 1573	高規格