

Minami Alps City

広報  
南アルプス  
1

2022 / Jan. No. 226

新年のごあいさつ

**特集** 地域が支える災害に強いまちづくり

新型コロナワクチン追加接種のお知らせ

確定申告・市県民税申告のお知らせ

ふるさとの誇りシリーズ ○博レポート ㊦博物館登録 ふるさと文化伝承館

# 謹賀新年



南アルプス市長

金丸一元

新年あけましておめでとうございます。市民の皆さまにおかれましては、輝かしい新春をお迎えのことと、心からお慶び申し上げます。また、昨年中は、市政に対し深いご理解とご協力を賜り、厚く御礼申し上げます。

昨年を振り返りますと、一昨年に引き続き、新型コロナウイルス感染症対策に専念する一年でありました。

特に、昨年は4月当初より、ワクチン接種を本市の最優先事項と位置づけ、市民の皆さまの安全、安心を確保するため、全職員が一丸となり推進してまいりました。ワクチン接種にあたっては、市内医療機関の皆さまをはじめ、接種に携わる多くの関係者の方々のご尽力や、市民の皆さまのご理解とご協力を賜りましたことに、心より感謝申し上げます。

ワクチン接種の進捗とともに、9月中旬以降、新規感染者が急速に減少し、徹底した感染防止対策を継続してきたことが、大きな成果として現れ始めました。しかし、この状況を楽観せず、3回目のワクチン接種に向けた体制づくりに万全を期し、順次接種を進める計画です。

市民の皆さまには、引き続き、積極的なワクチン接種にご理解とご協力をお願い申し上げます。

国内経済に目を向けますと、新型コロナウイルス感染症の影響により、中小規模の事業者、特に、飲食業の皆



## 南アルプス市民憲章

緑かがやく自然を守り  
なかよく美しい心をつなぎ  
未来にひらく豊かなまちをつくることを  
アルプスの山々に誓います

さまの事業環境は、かつてないほど厳しい状況にあります。本市としても、今後は、地域経済の回復に向けた事業を積極的に展開する必要があると考えております。市では昨年、市民一人につき15,000円分の商品券「南アルプス元気券」を発行させていただきました。地域経済に再び潤いと活力を取り戻すため、市民の皆さまの積極的な利用により、市内事業者を強力にバックアップしていただけますようお願い申し上げます。

今後も、このコロナ禍により、大きく傷んだ地域経済の回復に向けて、必要な対策を積極的に実施してまいります。昨年の中部横断自動車道の静岡方面全線開通にともない、本市においても新たな人の流れが生まれつつあります。今後のリニア中央新幹線の開業も見据え、企業誘致、観光客や移住、定住人口の拡大の可能性が大きく広がります。

本市の玄関口となる南アルプスインターチェンジの新産業拠点整備については、新たな地域振興の核となる拠点創りを目的に取り組んでおり、優良な企業誘致に向け、昨年10月より公募手続きを開始いたしました。本年1月からは事業提案の受付を開始、3月末には事業候補者を選定する予定です。「人々が集い、地域と繋がる集客交流拠点」を目指し、市政発展に繋がる魅力的な提案を期待するものであり、本市の活性化につなげてまいりたいと考えております。

結びに、新しい年が、市民の皆さまにとりまして、幸多き年となりますよう祈念申し上げます。新年のごあいさつとさせていただきます。

# 地域が支える災害に強いまちづくり



文化財防火デーに伴う消防本部との合同訓練

## 地域防災を支える消防団

消防団は「自分たちの地域は自分たちで守る」という郷土愛護の精神に基づき、それぞれの市町村に設置された消防機関です。

消防署に勤務する消防職員と違い、消防団員は普段、会社員や自営業者として働いており、地域で火災が発生した際などに、出勤し、消火活動を行います。消火活動以外にも、災害に備えた訓練や、防火のための啓発活動など、多岐に渡って活動しています。

### 消防団の主な役割

#### 火災（災害）発生時

- ◎ 消火活動
- ◎ 住民の避難誘導
- ◎ 現場付近の交通整理
- ◎ 鎮火後の現場監視

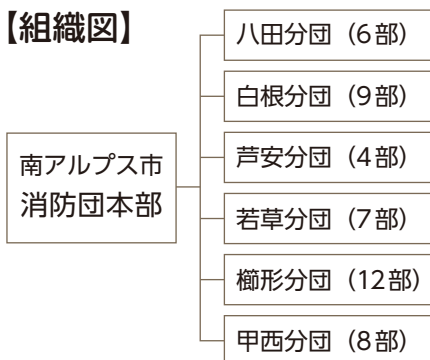
#### 平常時

- ◎ 災害に対する訓練や警戒活動
- ◎ 資機材や水利の点検
- ◎ 災害対応能力向上のための学習

## 南アルプス市消防団 組織の概要

南アルプス市消防団は市内全域の災害に対応するため、地区ごとに編成された6分団46部からなります。団長を筆頭に副団長（分団長）・副分団長・部長・副部长・班長・団員からなる基本団員と、災害時の対応に特化した機能別団員で構成され、現在の消防団員数は、条例定数800名に対し、794名となっております。

### 【組織図】



### 機能別団員

災害時の活動だけを対象とし、災害対応に必要な技術・知識を有する消防団員OBが任命される。

## 地域に求められる防災力

平成23年に発生した東日本大震災では、多くの消防団員が地域防災の中心として活動されました。

消防団は地域に精通し、いざ災害が発生すれば、現場に駆け付け、団結して、被害を最小限に食い止める活動にあたることを使命とし、地域防災にとって不可欠な「地域密着性・要員動員力・即時対応力」を備えた組織であるからです。

また、団員は実務的な訓練や知識の習得だけでなく、地域の繋がりが希薄となるなか、地域を繋ぐ役割も求められています。住民への出火防止や初期消火、応急救護の指導と



現行の普通運転免許で運転可能な消防ポンプ車

いった活動を通じて、地域との繋がりを築き、地域防災力の強化を行っています。

こうした活動の一方で、災害が多様化、大規模化し、大規模地震等の発生も危惧される中、継続して地域防災力の強化を図るためには団員の確保に向けた取り組みが不可欠となっています。

## 消防団員の確保に向けて

少子高齢化により地域に住む現役世代の減少や、就業形態の多様化などにより、消防団員の確保は年々難しくなっています。

平成29年の道路交通法改正によ



消防団員危険予知訓練

り、普通運転免許での運転可能な車両総重量が3・5t未満に限られ、これまで消防団が使用していたポンプ車が運転できなくなるなど、環境も変化していることから、準中型運転免許取得の補助制度や現行の普通運転免許での運転が可能な消防ポンプ車を導入するなどの対策に取り組んでいます。

## 団員インタビュー



芦安分団第3部  
団員 中島 紫穂さん

北岳をはじめとした南アルプスの山々が好きで、麓である芦安地区へ5年前に地域おこし協力隊員として移り住んできました。

地域の皆さんの温かさに触れ、地域との絆を築いていくなか、平成29年に当時私が住んでいた地域で、住宅火災が発生しました。

その際、近隣のお年寄りが不安になるなか、消防団員の懸命な消火活動をただ見ている自分がとても歯がゆかったことを覚えています。

そんなことがあり、私は同じよう

自治会を中心に消防関係者のご尽力により、機能別消防団員を含め、本市の消防団員数は、定数近くで推移しています。

市では、地域防災の要である消防団員確保のため、地域と協力し、時代に即した消防団組織の構築と、団員確保に向けた支援を推進しています。

に移り住んできた方と共に、「女性でも消防団員になれますか？」と尋ねたところ、こころよく受け入れていただき現在に至っています。

今後も、消防団員として、防災に関する技術や知識の習得を行いながら、災害現場や避難所で不安な気持ちでいる方への心のケアといった、地域住民に寄り添う気持ちを忘れず、消防団活動に励んで行きたいと思えます。

## 団員募集 【入団資格】

- 市内に居住、または勤務していること。
- 年齢が18歳以上であること。
- 地域に奉仕する気持ちがあり、健康であること。

お問合せ／防災危機管理課  
☎282-6494

# 新型コロナウイルス追加(3回目)接種のお知らせ

新型コロナウイルスの追加(3回目)接種は、2回目の接種を終了した日から、おおむね8ヵ月を経過した方から、順次接種券を発送します。

接種券が届いた方からワクチン接種を予約することができます。

## ● 接種会場・予約方法

### 集団接種

会場は「櫛形総合体育館」になります。予約は、予約サイトまたは予約相談コールセンターで受け付けします。

#### <インターネット予約>

新型コロナウイルス接種の予約サイト



#### <電話予約>

予約相談コールセンター ☎0120-772-567

受付時間 8:30～17:15 平日(土日・祝日は休み)



### 個別接種

医療機関での接種をご希望される方は、医療機関にお問い合わせください。

#### 市内医療機関一覧

青沼整形外科、アルプスこどもクリニック、アルプス腎クリニック、あんどろ皮フ科クリニック  
井口クリニック、いやま整形外科クリニック、小池医院、こうの内科クリニック、斉藤医院  
笹本クリニック、志村内科医院、白根徳洲会病院、白根なかざわクリニック、高原病院  
津久井胃腸科医院、ハートクリニックゆたか、まつざきクリニック、宮川病院

## ● 接種費用 全額公費のため無料

## ● 60歳以上の方には、タクシー乗車券を接種券に同封しますので、ご利用ください

## ● 次に該当する方は、健康増進課までお問い合わせください

① 2回目の接種を終了した日から、8カ月経過しても、新型コロナウイルス追加(3回目)接種券が届かない方。

② 追加(3回目)接種の際に、医師の判断により接種が行われなかった(診察のみで終わった)方。

この場合は、医療機関が接種券を回収します。改めて接種するためには、接種券の再発行が必要となりますので、お問い合わせください。

## ワクチン未接種で今後接種を希望する方へ

誕生日を迎えて新たに12歳になられた方や未接種の方で、これから1回目・2回目の接種を希望される方は「予約相談コールセンター」で受け付けます。

予約相談コールセンター ☎0120-772-567

受付時間 8:30～17:15 平日(土日・祝日は休み)



# 確定申告のお知らせ

確定申告書は、国税庁ホームページの「確定申告書等作成コーナー」から作成することができます。  
新型コロナウイルス感染防止のため、作成した申告書は、郵送またはe-Taxでの提出にご協力ください。

## ● 令和3年分の申告と納税期限

税目	期限
所得税および復興特別所得税・贈与税	3月15日(火)
個人事業者の消費税および地方消費税	3月31日(木)



## 甲府税務署確定申告書作成会場

**期間** 2月1日(火)～3月15日(火) ※土・日および祝日を除きます。

**時間** 申告書の受付は、午前8時30分から午後4時(相談午前9時から午後5時)

**会場** 甲府税務署 甲府合同庁舎 5階 会議室

**休日開催** 2月20日(日)・2月27日(日)

・混雑回避のために「入場整理券」を配付します。

・入場整理券は、当日会場で配付するほか、LINEによる事前発行で入手可能です。

● 入場整理券事前発行



## 税務署からの確定申告書等の送付について

昨年度、市、商工会、農協等の相談会場で確定申告をされた方には、申告書等の用紙に代えて、「確定申告のお知らせ」はがきが送付されます。税務署から確定申告書等は郵送されませんのでご注意ください。

確定申告書等が必要な方は、国税庁ホームページからダウンロードしていただくか、1月中旬以降に、税務課または各窓口サービスセンターにお越しください。

お問合せ／甲府税務署 ☎055-254-6105

## 税理士による無料申告相談会

**【小規模納税者のための申告相談】** ※但し、譲渡所得のある方は除きます。

**開催日／場所**

1月31日(月)～2月1日(火) 甲府市北公民館 3階 大ホール

2月 2日(水)～2月4日(金) 甲府市総合市民会館 3階 大会議室

2月 8日(火) 甲斐市役所 新館 2階 防災対策室

2月10日(木) 南アルプス市消防本部 2階 多目的ホール

**時間** 10:00～12:00 13:00～16:00

**【年金受給者などのための申告相談】** ※但し、譲渡所得のある方は除きます。

**開催日／場所** 2月7日(月)、9日(水) 甲府市総合市民会館 3階 大会議室

**時間** 10:00～12:00 13:00～16:00

※混雑回避のため、相談会への参加は事前申込が必要です。令和4年1月5日(水)から事前申込を開始します。

事前申込についてのお問合せは、東京地方税理士会甲府支部(☎055-233-1318)へお願いします。

※当日入場券の配付を行います。無くなり次第受付終了となります。



# 令和4年度 市民税・県民税・国民健康保険税の申告のお知らせ

令和4年度「市民税・県民税・国民健康保険税申告（以下、市県民税申告）」の受付が始まります。

未申告の場合、国民健康保険税の算定や後期高齢者医療保険料の算定および負担区分の判定に影響を及ぼす可能性があります。また、所得証明書等の即時発行ができなくなりますので、必ず申告してください。

※市県民税申告書は1月下旬から送付します。

なお、前年の申告状況をもとに送付対象者を判断しますので、送付されない方もいます。



**提出期限** 令和4年3月15日(火)

**提出場所** 税務課または各窓口サービスセンター

※郵送提出も可能です 郵送先：〒400-0395 南アルプス市小笠原376 南アルプス市役所 税務課市民税担当

## ●市県民税申告が必要な方

次に該当する方は市県民税申告が必要です。ただし、確定申告する方は、原則、市県民税申告は必要ありません。

①給与・公的年金のほかに所得がある方（営業・農業・不動産所得がある方等）

②収入が400万円以下の公的年金のみで、かつ公的年金の源泉徴収票に記載されていない保険料や扶養控除などを追加する方

③収入がなかった方 など

※所得税の納付が必要な方、年金収入が400万円を超える方、所得税の還付を申告する方などは確定申告が必要です。

## ●市県民税申告が不要な方

控除を追加しない方で下記①もしくは②に該当する方

①収入が1ヵ所からの給与所得のみで、年末調整済の給与支払報告書が市役所に提出されている方

②65歳未満で公的年金収入が98万円以下の方

65歳以上で公的年金収入が148万円以下の方

※公的年金には遺族年金、障害年金は含まれません。

収入が遺族年金、障害年金のみの方は市県民税申告が必要です。

## ●申告される方へのお願い

市県民税申告書の添付資料や申告時の持ち物については、送付された申告書の説明をご確認ください。

## 市県民税申告の出張相談受付について

税務課職員が各窓口サービスセンターで相談受付をします。

**期間** 2月8日(火)・9日(水) ※芦安窓口サービスセンターは、2月8日(火)午前中のみです。

**時間** 8:30~12:00、13:00~16:00

**場所** 各窓口サービスセンター

※本庁税務課では、上記の期間にかかわらず随時、市県民税申告相談を行っています。

お問合せ／税務課 ☎282-7379



お知らせ

## 市役所での確定申告期間と受付会場



- ◆期間／会場 2月16日(水)～28日(月) 甲西支所 2階会議室(鮎沢1212)  
3月2日(水)～15日(火) 白根生涯学習センター(飯野2806-1) ※例年と異なるので注意
- ※詳しくは、2月号の広報紙でお知らせします。
- お問合せ／税務課 ☎282-7379

お知らせ

## 令和3年分納付額確認通知書(国保税・後期高齢者医療保険料・介護保険料)を送付します

1月下旬から順次、令和3年分納付額確認通知書を送付します。

この通知は、所得税確定申告や市県民税申告にあたって、市に納付した社会保険料控除の対象となる金額を納税(納付)義務者ごとにお知らせするものです。所得税確定申告や市県民税申告等の際の確認資料として重要なものですので、申告時まで大切に保管してください。

◆この通知で証明される税目・料目

- ①国民健康保険税
- ②後期高齢者医療保険料
- ③介護保険料

◆この通知の対象となる納付期間

令和3年1月1日から令和3年12月31日まで

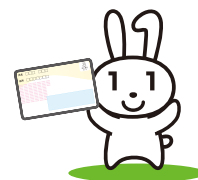
- お問合せ／①②国保年金課 ☎282-7248  
③介護福祉課 ☎282-6179

お知らせ

## マイナンバーカードの申請サポートについて

マイナンバーカードの申請に必要な顔写真の撮影をするなど、申請のお手伝いを下記の会場で行います。申請方法がわからない方や、スマートフォンやパソコンの操作に不慣れの方など、お気軽にご利用ください。

会場	受付日
八田窓口サービスセンター2F	1月12日(水)、2月16日(水)、3月2日(水)
若草窓口サービスセンター	1月18日(火)、3月9日(水)
芦安窓口サービスセンター	1月19日(水)、3月16日(水)
甲西窓口サービスセンター2F	1月26日(水)、2月2日(水)、3月18日(金)
白根窓口サービスセンター2F	1月27日(木)、2月9日(水)、3月23日(水)



◆受付時間 13:30～16:00

申請には15分ほどお時間がかかります。

◆持ち物

- ・通知カードまたは番号通知書および個人番号カード交付申請書
- ・本人確認書類2点(運転免許証・パスポート・在留カードなど顔写真入りの公的な書類を含む)
- ・住民基本台帳カード(お持ちの方のみ)

【注意事項】

申請にはご本人が来庁してください。

15歳未満の人については法定代理人(父母など)が同行してください。

※本庁東別館では、毎週火・木曜日に申請サポートを実施しています。

サポート時間：平日 9:30～12:00、13:30～16:30

お問合せ／戸籍市民課 ☎282-6032

お知らせ

## 子育て世帯への臨時特別給付金(10万円)について

新型コロナウイルス感染症緊急経済対策として、子育て世帯の生活を支援するため、臨時特別給付金10万円を一括して支給します。

### ◆支給額

児童1人当たり10万円

### ◆支給対象児童

#### ・中学生以下

令和3年9月分の児童手当の対象となる児童

#### ・高校生(社会人などの方も対象)

平成15年4月2日～平成18年4月1日生まれで、保護者の所得が児童手当の支給対象となる金額と同等未満である児童

#### ・新生児

令和4年3月31日までに出生し、児童手当の支給対象となる児童

### ◆申請方法

「申請が不要な方」と「申請が必要な方」の2通りがあります。



### ●「申請が不要な方」

1. 中学生以下の児童のみを養育している方
2. 高校生(社会人など)と中学生以下の児童を養育している方
3. 令和4年3月31日までに生まれた新生児を養育している方 ※児童手当認定後に随時振り込みます。

### ●「申請が必要な方」

1. 高校生(社会人など)のみを養育している方  
※対象世帯へ申請書をお送りしますので、2月28日(月)までに申請してください。
2. 勤務先から児童手当を受給している公務員  
※申請書を子育て支援課で配布します。  
また、市ホームページからダウンロードできます。  
詳しくは、子育て支援課までお問い合わせください。

お問合せ/子育て支援課 ☎282-7293

お知らせ

## 新型コロナウイルス感染症に関する国民健康保険・後期高齢者医療保険の傷病手当金について

(適用期間を令和4年3月31日まで延長します)

事業主から給与を受けている方や事業所得により生計を維持している個人事業者の方が、次の要件に該当する場合、傷病手当金を支給しています。

### 個人事業主を対象とした傷病手当金

#### ◆対象者 以下のすべてを満たす方

- ・国民健康保険に加入している
- ・個人で事業を営み収入を得ている
- ・新型コロナウイルス感染症に感染し、医師の診断により療養のため事業に従事できない

#### ◆支給対象期間 医師の診断により事業に従事できない期間(最長14日)

#### ◆支給額の計算方法 直近1年間の事業収入 ÷ 365日 × 2/3 × 事業等に従事できない日数(日額上限あり)

### 給与受給者を対象とした傷病手当金

#### ◆対象者 以下のすべてを満たす方

- ・国民健康保険、後期高齢者医療保険に加入している

- ・給与の支払いを受けている
- ・新型コロナウイルス感染症に感染または感染が疑われ、療養のため就労できず、給与の全部または一部を受けられない

#### ◆支給対象期間 就労できなくなった日から起算して、4日目以降の就労ができない期間(最長1年6か月)

#### ◆支給額の計算方法 直近の継続した3ヵ月間の給与収入の合計額 ÷ 就労日数 × 2/3 × 支給対象となる日数(日額上限あり)

#### ◆適用期間 令和2年1月1日から令和4年3月31日の間で療養のため就労することができない期間

#### ◆申請方法 事前にご相談ください

お問合せ/国保年金課 ☎282-7248

## お知らせ

## お仕事探しなら「福祉しごとサポート南アルプス」

南アルプス市役所内で、ハローワークの就職支援ナビゲーターがお仕事の相談・紹介を行っています。お気軽にご利用ください。年齢問わずどなたでもご利用いただけます。



福祉しごとサポート

## 福祉しごとサポート南アルプスとは

ハローワーク甲府が行う職業相談・紹介と、市が行う就労相談を一体的に行うワンストップ型の相談窓口です。

## 具体的なサポート内容

就職支援ナビゲーターによる仕事の相談・紹介／求人情報の提供／求人検索機での情報検索／応募書類の作成支援（履歴書・職務経歴書など）／面接練習／その他、就職支援ナビゲーターによる相談・アドバイスなど  
※職業訓練等の相談や申込、雇用保険や求人申込、各種助成金の手続きは、ハローワーク甲府へお願いします。

◆利用時間 8:30～17:15 月～金（土日・祝は休み）

◆場所 市役所本庁舎 新館1階

お問合せ／福祉しごとサポート南アルプス ☎283-5667

## お知らせ

第2次南アルプス市教育振興プラン  
パブリックコメント募集

教育委員会では、教育に関する総合的な施策を実施するため、令和4年度から令和8年度までを計画期間とする「第2次南アルプス市教育振興プラン」を策定します。

この計画で基本目標を定め、その実現に向けて、学校教育、歴史・伝統文化の振興、生涯学習・生涯スポーツ、青少年育成などの各分野で施策を推進していきます。

◆募集期間 1月14日（金）～2月14日（月）

◆公表資料の閲覧場所 市のホームページ、中央図書館、各窓口サービスセンター、教育総務課

◆意見提出方法 氏名・住所・電話番号を明記の上、郵送、メール、ファックスまたは持参で提出してください。提出様式は自由です。

提出していただいた意見と市の考えを、後日ホームページで公表します。

◆意見の提出先 〒400-0492 南アルプス市鮎沢1212 南アルプス市教育委員会 教育総務課 宛  
メール ksomu-pc001@city.minami-alps.lg.jp

お問合せ／教育総務課 ☎282-7777 Fax.282-6427

## お知らせ

## 市が所有する不動産を売却します

参加資格・申し込み方法などの詳細は、1月6日（木）から、管財課で配布する案内書をご覧ください。

案内書は市ホームページからもダウンロードできます。

参加受付 ◆期間 1月11日（火）～24日（月）

※土曜日、日曜日を除く

◆時間 9:00～12:00、13:00～16:00

◆場所 管財課（市役所本館2階）

一般競争入札 ◆日時 1月31日（月）14:00～

◆場所 市役所本館3階大会議室



選考方式	所在地	地目	面積
一般競争入札	古市場345番1他	宅地・雑種地	1,380.61㎡

お問合せ／管財課 ☎282-6092

## Topics ③ 自治会への加入促進に関する

### 3者協定を取り交わしました

11月15日(月)



自治会への加入促進を図るため、山梨県宅地建物取引業協会（以下、山梨県宅建協会）、南アルプス市自治会連合会、南アルプス市の3者は、「南アルプス市における自治会への加入促進に関する協定書」を取り交わしました。

協定では、山梨県宅建協会の会員が、住宅の販売や賃貸物件の入居者などの仲介の際に、自治会加入促進チラシを活用し、自治会への加入を働きかけ、転入者と自治会との橋渡し役となっていただきます。

## Topics ④ 秋山尚美様から

### 胎児超音波心音計が寄贈されました

11月24日(水)



女性クリニック秋山医院長の秋山尚美様（在家塚）から、新型コロナワクチン集団接種会場で活用してもらいたいと、胎児超音波心音計が寄贈されました。市長室で行われた贈呈式では、秋山院長から「今後もワクチン接種が円滑に進むように、全面的に協力していきたい」とあいさつをいただきました。心音計は、集団接種会場に常設し、接種を受けた妊婦が体調不良になった際に、胎児の心音を確認するために使用され、ワクチン接種終了後は、妊婦訪問やマタニティスクールの際に活用させていただきます。

## Topics ① 南アルプス市営

### 広河原山荘の閉荘式

11月3日(水)



多くの登山客に親しまれてきた広河原山荘は閉荘式が行われ、昭和60年に建てられた山荘は、36年の歴史に幕を閉じました。式では、金丸市長と芦安ファンクラブの清水准一会長、広河原山荘を管理してきた塩沢顯慈さんの手で看板が下ろされました。

来シーズンから、広河原インフォメーションセンター隣に新築された、新しい広河原山荘（令和3年10月29日完成）に登山者を迎える役割が引き継がれます。

## Topics ② ROUTE 日本海—太平洋

### シンポジウムが開催されました

11月5日(金)



新潟県から静岡県を結ぶ中部日本横断自動車道（中部横断自動車道・上信越自動車道）の整備・利用促進を目的に「2021ROUTE 日本海—太平洋シンポジウム」が桃源文化会館で開催されました。8月の山梨-静岡間の開通を受け、事業開始から35回目の開催となった今回のシンポジウムでは、「このみちを繋ぎ、想いを繋ぐ」をテーマに、山梨、静岡、長野、新潟の沿線自治体や関係者ら約300名が出席し、4県のさらなる連携のもと、早期の全線開通と沿線の地域振興に取り組んでいくことを共有しました。

# 健康と しあわせ

Health and Happiness

シーケーディー

## CKD(慢性腎臓病)をご存じですか？

### ●「新たな国民病」CKD(慢性腎臓病)

CKD(慢性腎臓病)とは、腎臓の機能が低下していく病気です。

この病気は、自覚症状がないまま進行する特徴があり、進行すると人工透析や腎移植が必要になる場合や、脳卒中や心筋梗塞を発症させることがあります。

日本での推定患者数は約1,330万人で、成人の8人に1人にあたります。

### ●CKDとは

CKDは尿たんぱく、e-GFRの異常により見つかります。

シーケーディー  
イージーエフアール

CKDとは次の状態が3ヵ月以上続いた状態です

【尿検査】  
尿たんぱくが陽性  
(± ~ +3)



【血液検査】  
e-GFR(糸球体ろ過量)  
が60%未満

イージーエフアール

### 【こんな人は要注意です】

- 高齢者
- 高血圧や糖尿病、肥満などの生活習慣病や、メタボリックシンドロームがある
- 過去に、心臓病や腎臓病になったことがある
- 健康診断などで、たんぱく尿が見つかったことがある
- 家族に慢性腎臓病の人がいる
- たばこを吸っている

早期発見するためには、健診などを定期的に受けることが大切です。



### 【腎臓にやさしい生活のヒント】

食習慣・嗜好品 <small>しこうひん</small>	・塩分を控えめにし、栄養バランスよく食べましょう。 ・タバコはやめ、お酒は飲みすぎないようにしましょう。
休養・運動	・睡眠や休養をしっかりととり、腎臓を休めましょう。適度に体を動かしましょう。
生活習慣病の予防	・定期的に健診を受け、生活習慣病を防ぎましょう。
感染症に注意	・手洗い、うがい、マスクの着用をし、感染症を予防しましょう。

### ●山梨県内の専門医がわかりやすく解説

山梨県内の腎臓病に関する専門医が、動画でわかりやすく解説しています。

CKDについて正しい知識を持ち、腎臓の健康を保ちましょう。

山梨慢性腎臓病対策協議会 [検索](#)

### ●CKD予防教室を開催します

市では、2月17日(木)に「CKD予防教室」を開催します。詳しくは広報2月号などでお知らせします。皆様のご参加をお待ちしています。

お問合せ/健康増進課 ☎284-6000

# 祝

## 博物館登録 ふるさと文化伝承館

ふるさと  
の 174  
誇り



博しポート



南アルプス市ふるさと文化伝承館(南アルプス市野牛島2727)

2021年11月、ふるさと文化伝承館が正式に国から博物館登録を受けました。

博物館、美術館のような活動をしているミュージアムは、日本全国に5700館以上ありますが、国の博物館法に基づく登録博物館は約900館に過ぎません。山梨県では、県立美術館や県立博物館など20館がすでに登録を受けています。南アルプス市では市立美術館に次いでふるさと文化伝承館が正式な公立博物館として認められました。

では、「博物館」というのは何をする施設か、皆さんご存知でしょうか。博物館法に規定されている「博物館」とは、歴史、芸術、民俗、産業、自然科学等に関する資料を収集・保存し(時として飼育)、展示して一般の利用者に提供するなかで、その教養や調査研究、レクリエーション等に役立てるための事業を行う施設をいいます。したがって、博物館には、資料の収集・保存・調査・研究・展示・普及事業からなる4つの重要な役割があることとなります。

「ふるさと文化伝承館(以下、伝承館)」は、市内の歴史、民俗、産業などを主に取り扱う歴史・民俗系博物館に区分されます。

現在、伝承館では「南アルプス市〇〇博物館事業」の中で、市民の皆さまからいただいた貴重な証言や資料を将来にわたって保存・活用するために、順次整理を行っています。こうした地道な整理作業の過程で、地域の歴史に関わる重要な発見があることも決してまれではありません。また、保管している資料を展示会や教育・普及事業にも有効に活用できるようにデータベース化の作業も進めています。

2018年5月にリニューアルオープンして以来、伝承館では「南アルプス市食べもの風物誌」「ふるさと」の新春を彩った引札」など、市内の歴史・文化に関

# 短歌



おみなえし まつむしそう  
 女郎花松虫草に吾亦紅みな主役なり大菩薩の秋  
 おひがん  
 お彼岸にデイサービスではおはぎ出てあんど、きなこ、ごま三食並ぶ  
 暑き日に涼呼びくるる風鈴もコスモスゆれて出番を終えし  
 アキアカネぶどうの収穫おへたなら一緒に舞ひたい里山の空  
 夕涼む庭の数多の石ころも幼の遊び道具となれり  
 雨上り金木屋の香りたち夫と植し頃懐かしかりき  
 自生せし冬瓜の実は南天の木下に二つ大きくなりぬ  
 滝坂の休耕田が何時しかに蕎麦の花咲きあたり明るむ

齊藤 昭子 (下今井)  
 佐久間 とみ子 (小笠原)  
 穂坂 さち子 (上宮地)  
 若尾 敏男 (在家塚)  
 青木 恵 (上野)  
 青柳 すみ子 (上市之瀬)  
 青柳 ます子 (上市之瀬)  
 川崎 夏生 (平岡)

櫛形地区文化協会 短歌部 選



ふるさと文化伝承館 テーマ展

## 藍と綿が奏でる にしごおりの暮らし

令和4年1月14日(金)  
 ~5月25日(水)

リニューアル後に開催した展示会

- 「南アルプス市食べもの風物誌」
- 「ふるさとの新春を彩った引札」
- 「開削350年 徳島堰」
- 「にしごおり『おかぶと』の世界」
- 「戦争と にしごおりの人々」

わる多彩な展示会を開催してきましたが、これらの展示品も市民の皆さんからいただいた歴史や民俗資料が中心となっています。

面白いことに、展示会を開催すると毎回必ず見学された方から「我が家にもこんな資料があるよ」といった情報をお寄せいただきます。博物館展示は、新たな資料を呼ぶことができる魔法のツールといえるかもしれません。

普及事業では、コロナ禍にある現在、大きなイベントがなかなかできない状況ではありますが、「徳島堰の体験ツアー」や「ミュージアム・カフェ・トーク」、「○博アーカイブ」などを通して、南アルプス市の魅力を再発見してそれを全国に発信する活動も行っています。

今回、伝承館が正式に登録博物館となったことで、上記の4つの役割をさらに充実させ、南アルプス市が誇る歴史・文化を地域の皆さんと分かちあう活動を進めていきたいと、スタッフ一同、意を新たにしています。ぜひ、市民の皆さまの暖かいご支援をこれからもよろしくお願いいたします。

写真・文 文化財課

南アルプス市にある  
6つの市立児童館のうち、  
今回は白根児童館を紹介します。



外観



乳幼児室



にこにこひろばの様子

## 【白根児童館】

健康福祉センター（かがやきセンター）の2階にあり、大きな窓からはやわらかな日差しが入り、明るく開放感あふれる空間となっています。

畳や絨毯のお部屋は、乳幼児親子さんがゆったりとくつろげるスペース。ねんねやハイハイの赤ちゃんにも快適です。小中学生に人気なのは卓球やポッチャ!! ボードゲームや工作、DVD観賞など自由に遊ぶことができます。また、中高生は専用の学習室やスタジオもあります。

親子のふれあいを楽しんだり、友達との出会いの場など交流の場としてご利用ください。

住所：南アルプス市飯野 2806-1

電話：055-282-7461

開館日：月曜日～土曜日

利用時間：乳幼児親子 9:00～11:30 13:00～16:30（要予約）

小中高生 13:00～17:30（予約不要・自由来館）

利用料金：なし

対象者：市内在住の0～18歳（乳幼児の利用は保護者同伴）

\*利用については、一部制限をしています。

乳幼児の利用に関しては予約が必要になります。お気軽にお問い合わせください。なお、詳しい内容についてはホームページや右のアプリからも確認できます。

子育て情報や市からのお知らせが受け取れるアプリです。  
QRコードから無料ダウンロードできます。



放課後子ども教室の様子



Google play



App store

## 手話 コーナー

聴覚に障がいのある方や手話のことを知り、身近に感じていただけることを目的に、毎月手話を紹介しています。

♡手と手でハートをつなごう!♡

### ●指を差された！ どういう意味なの？

手話では、人やモノを指差しすることで、話の主語を表現することが多いです。

指差しがないと、誰の話？何の話？と通じなくなってしまうので、この指差しはとても重要です。手話言語の特徴として覚えておいてくださいね。

### 好み



👉 矢印方向に親指と人さし指を近づけながら下げ、指がついたら止めます。

指さしをして、この表現をすると、これが好き、これが欲しいなどを伝えることができます。

★このコーナーは、南アルプス市聴覚障害者協会が作成しています。

お問合せ／障がい福祉課 ☎282-6197



## Gaspard et Lisa 日本デビュー20周年記念 「リサとガスパールのおもいで」原画展

1月22日(土)～3月27日(日)

フランス・パリで誕生した人気絵本シリーズ「リサとガスパール」は、世界15カ国で翻訳され、近年では中国や韓国、台湾などアジア地域でも人気が高まっています。

今展では、日本での累計発行部数200万部以上を誇る絵本の原画約130点や原稿、下絵、スケッチ、愛用品などの他、作者であるアン・グットマン&ゲオルグ・ハレンスレーベン夫妻からのビデオメッセージに加え、日本デビュー20周年を記念して描き下ろされた特別原画3点の展示を予定しており、鮮やかな絵本の世界を楽しむことができます。

開館時間／9:30～17:00(入館は16:30まで)

休館日／1月24日(月)、31日(月)

入館料／一般500円・大高生300円・中小生200円

\*入館料には団体割引などがあります。

\*小学生未満・65歳以上の方は無料です。

\*小・中・高生は毎週土曜日は無料です。



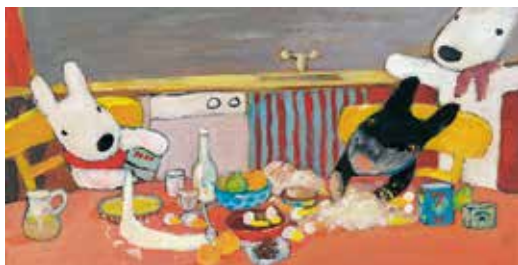
「ノートルダム」



「リサ ママへプレゼント」



「リサ ジャングルへいく」



「リサとガスパールのたいくつないちにち」



「リサとガスパール にほんへいく」

©2022 Anne Gutman & Georg Hallensleben / Hachette Livre

\*各種イベントにつきましては、ホームページ、フェイスブック、インスタグラム、ツイッター等でお知らせしますので、ご確認ください。

\*新型コロナウイルスの感染状況により、臨時休館する場合がありますので、ご了承ください。  
開館情報につきましては当館ホームページでもご覧いただけます。ご来館の際にはマスクの着用や入口での手指消毒等、感染防止へのご協力をお願いします。



南アルプス市立美術館  
Minami Alps City Museum of Art

〒400-0306 南アルプス市小笠原1281 お問合せ／☎282-6600 FAX282-6601  
ホームページアドレス <https://www.minamialps-museum.jp/>

- 滞在時間は2時間以内とさせていただきます。
- 学習席は1日1回ご利用できます。(中央・八田・白根・甲西)
  - ①10:00~12:00 ②14:00~16:00 ③16:30~18:30(中央・平日のみ)
- 持ち込みパソコン席は1日1回2時間までご利用できます。
- インターネットは1日1回30分までご利用できます。



図書館のマスコットキャラクター「ライライ」

【ご利用いただけないサービス】 AVコーナー(視聴覚資料の視聴)

<ご利用に際してのお願い>

- ・検温、マスクの着用、手指消毒にご協力をお願いします。
- ・開館日・イベント等の最新情報は、市立図書館にお問い合わせください。(12月17日現在)

図書館ホームページ  
QRコード



## ● 2月 事前申し込み制 おはなし会 0.1.2. 【0歳~2歳までの乳幼児と保護者対象】

10:30~ 1日(火)Ⓜ 8日(火)Ⓢ 16日(水)Ⓝ  
18日(金)Ⓟ 24日(木)Ⓜ

定員:4組10名

申込:先着順 希望する各図書館に来館または電話で受付

## ● 2月 事前申し込み制 おはなし会 【3歳~小学校4年生までの児童と保護者対象】 \*児童だけの参加は不可

10:30~ 12日(土)Ⓝ 19日(土)Ⓜ

定員:4組10名

申込:先着順 希望する各図書館に来館または電話で受付

### ●いきやり処

- 日時 1月29日(土) 13:30~15:30
- 場所 櫛形生涯学習センター あやめホール
- 申込 市内図書館に来館、または電話で受付中

### ●きずな亭

- 日時 2月6日(日) 13:30~15:30
- 場所 八田ふれあい情報館 カナリアホール
- 申込 市内図書館に来館、または電話で受付中

## 今年もふくふく図書館お正月ふくぶくろ

福袋の中には、図書館司書が選んだテーマの本5冊とプレゼントが入っています。何が入っているかは借りてからの楽しみ! 福袋には「大人・0~2歳・園児・小学生用」があります。

-福袋特典-

- ①袋は図書袋としてもご利用いただける「図書館キャラクターライライのオリジナルバック」
- ②ステキなお年玉プレゼント入り(本は返却をお願いします)。

数に限りがありますので、お早めどうぞ。1月5日(水)から先着(中央 60名 八田・白根・わかさ・甲西 25名 芦安 5名)

※芦安は1月7日(金)のみ

## 親子工作 ステンシルを使ってエコバックをつくろう

日時:1月16日(日) 10:00~

場所:櫛形生涯学習センター  
2階研修室

対象:市内小学生親子 14名  
(小学5・6年生は子どものみの参加可能)

講師:市川 知都理 氏(市立美術館職員)

申込:1月6日(木)~ 中央図書館のみ来館または電話で受付



## ライライからのお年玉

- ①ライライのオリジナル「カレンダー」「読書ノート」  
(先着 中央 20名 八田・白根・わかさ・甲西 10名 芦安 5名)をプレゼント
  - ②ライライのオリジナル「ブックカバー」  
(先着 中央 150名 八田・白根・わかさ・甲西50名 芦安 10名)をプレゼント
- 1月5日(水)より、すべての図書館で資料を借りられた方が対象です。各1点でお願いします。

## 新刊案内 | 一般書

『日本語はこわくない』 著/飯間 浩明

出版社/PHP研究所



「ご苦労さま」と「お疲れさま」、どっちを使う? 「よろしかったでしょうか」は間違い? 「おざなり」と「なおざり」はどう違う? ことばを楽しむ41編を収録する。『PHP』連載を書籍化。

中央図書館

☎280-3300

平日 9:30~19:00

土・日・祝 9:30~17:00

1月休館日/1~4・11・28日

八田ふれあい図書館 ☎285-5010

白根桃源図書館 ☎284-6010

わかさ図書館 ☎283-1501

甲西図書館 ☎282-7291

※上記4つの図書館 平日 9:30~18:00 土・日 9:30~17:00

1月休館日/1~4・10・17・24・28・31日

芦安分館 火・金のみ(祝日は除く)開館

☎282-7285 13:00~17:00

※1月4日(火)は休館

## ALPS KIDS あるぷすキッズ



山川 <sup>ゆう</sup>侑くん (3歳)  
<sup>かえで</sup>楓ちゃん (1歳)

にいに得意のおままごとで楓はお客さん役♪だるまさんシリーズの絵本を2人で読んでいます♡  
いつまでも仲良しでいてね。  
父・聡 母・真理 (六科)

お子さんの写真を募集しています。  
詳しくは、秘書課までお問い合わせください。  
TEL 282-6037 ✉ hisyo@city.minami-alps.lg.jp

## IKUMEN いくめん



有泉 <sup>まさひと</sup>昌仁さん (祖父)  
<sup>すずは</sup>涼葉ちゃん (8ヵ月)

(下市之瀬)

孫と楽しい時間を過ごしていますが、いつまで一緒にお風呂に入れるのかな？

育児を楽しむお父さん、おじいちゃんの写真を募集しています。  
詳しくは、市民活動支援課までお問い合わせください。  
TEL 282-6493 ✉ machi@city.minami-alps.lg.jp



河野 あいこさん (小笠原)

### 広報紙の配布・配信について

広報紙は、市の施設のほか、郵便局、JA南アルプス市各支所、コンビニエンスストア等で配布しています。また、ホームページやアプリからはPDF版をご覧ください。



◀ 詳しくはこちらのページをご覧ください。



◀ 広報PDF版

### 注目のイベント

## 令和4年 南アルプス市成人式

新成人のみなさん、おめでとうございます。

- 開催日 令和4年1月9日(日)
- 時間 受付 9:40～ 開式 11:00～
- 場所 アイメッセ山梨 (甲府市大津町 2192-8)
- 持ち物 同意書 (新成人・ご家族)

※送迎の際、ご家族も隣接ホール内のモニターで、式典の様子を見ることができます。

お問合せ/生涯学習課 ☎282-7778



### CATVによる市行政番組のチャンネルと放送時間

毎週土曜日に更新しています。

- 八田/チャンネル101 8:30、22:00 ●白根・芦安/チャンネル111 7:00、12:00、19:00、22:00
- 若草・榎形/チャンネル111 10:45、17:00、22:00 ●甲西/チャンネル111 12:00、15:00、22:00



南アルプス市は、自然と共生したまちづくりを進めています。

### 南アルプス市公式



ホームページ



YouTube



Twitter



Facebook

## 広報 南アルプス No.226 令和4年1月1日発行

総人口: 71,481人 (+39)

男性: 35,415人 (+37)

女性: 36,066人 (+2)

世帯: 28,888世帯 (+26)

うち外国籍人口: 1,140人 (+4)

令和3年12月1日現在 (対前月比)

○南アルプス市役所 〒400-0395 山梨県南アルプス市小笠原376  
☎055-282-1111 (代表) FAX 055-282-1112 (代表)  
https://www.city.minami-alps.yamanashi.jp

○各窓口サービスセンター

八田 ☎282-5600 白根 ☎283-3000 芦安 ☎282-5577

若草 ☎282-3100 甲西 ☎282-3120

編集/南アルプス市役所 秘書課 ☎055-282-6037

### 市のシンボル

木…モモ 花…アヤメ



鳥…ライチョウ



山…北岳

### 市民憲章

緑かがやく自然を守り  
なかよく美しい心を結び合い  
未来にひらく

豊かなまちをつくることを  
アルプスの山々に誓います

南アルプスのステキ情報  
気になるコト・大好きを  
女子目線で勝手に  
いっぱいつめこみます！

### 南アルプス 人図鑑

ひとずかん

Vol.10



#### 1 南アルプス市に来たきっかけ

北海道出身。家は大きな農家で8人兄弟です。洋裁の学校を出て、職業訓練士として働いていました。夫の仕事の都合もあり東京や大阪などに住んでいましたが、約20年前に息子が住んでいた南アルプス市に移住。息子にはいつも「住むには山梨がいい。早くおいで」と言われていましたが、住んでみたら本当に最高！移住して良かったです。



まつもと  
松本きみ子  
(沢登在住)です。

#### 2 どんなことをして 過ごしていますか？

若い頃は海外旅行が大好きで、ハリウッドやシンガポール、マレーシア、香港などたくさんの国に行ったよ。飛行機から日本を眺めるたびに小さい島国ながらも、素晴らしい国だな～と感じました。80歳を過ぎた今は、電動自転車を取り回しいろいろなところに出かけています。趣味もたくさん。フラダンスやテニス、生花、絵画、野菜作りなど毎日いろいろなことにチャレンジしています。老人会やお祭りなど地域活動に参加するのも楽しみのひとつ。あとは芦安に住む孫の世話も！子どもたちからはいつも元気をもらっています♪



#### 3 南アルプス市のお気に入り

温泉がたくさんあるところです。湯・遊ふれあい公園さくらの里温泉、樹園、やまなみの湯など自転車に乗り出かけています。行くまでの景色がとにかく美しい。花の時期は特に素晴らしいと思います。そしてフルーツがおいしいところもお気に入り。桃やブドウ、さくらんぼ…全部大好きですが一番は柿！今からあんば柿がおいしい季節がきますね♡



#### 4 市民にメッセージを！

元気の秘訣はノーテンキ(笑)。クヨクヨせず前向きに生きましょう。そして、いろんなことにチャレンジしてみてください。特に子どもたちにはどんなことでも良いので、たくさんの体験をさせてあげて欲しいです。あとは夫婦仲良く、家族や仲間、近くの人を大切に…♡

#### Kimiko Matsumoto

北海道出身。南アルプス市に移住して約20年。いつも明るく元気なスーパーおばあちゃん！



こんな話を聞きました。源を活用した活動もあります。自らの地域の価値を感じ、心の底から楽しんでいる地域の人々が放つ“光”こそが、これからの観光客を惹きつけるものになるのではないのでしょうか。この地がキラキラ輝く“光”になるように、今ここに暮らしている私たちみんなが**自らの暮らしを精いっぱい楽しむ**。そんなPRもステキですよ。

MACHIKISYA

10

キュレーター



curator

ふかさわ ひろあき

深澤 宏彰さん

藤田で果樹・野菜・米・花と一通り作ってる農家。カメラは基本スマホで時々ミラーレス。キャンパーで薪ストーブ等を自作するのが好き。オカルトマニア。



hiroaki fukasawa のどかないいつもの風景。ハウスの上から見る南アルプス市の田園風景。この景色をいつまでも見るためにも、農業に興味を持つ若い世代が増えれば良いな～と思いつながら眺めています。

#農家스타그램 #藤田

Follow me!!

<https://www.instagram.com/minamialps loco>



令和4年  
1月号

# 情報ひろば



## Minami-Alps CITY Information



…お知らせ



…募集情報



…各種相談会



…イベント、講演会等

### 表彰

#### ●秋の叙勲受章者

瑞宝小綬章

野田 金男 氏  
(桃園)



1967年に山梨県庁に入り、県観光部発足時に部長、退職後もやまなし観光推進機構の初代理事長を務めるなど、長年の観光行政への功績が認められました。

#### ●県政功績者

小池 正夫 氏 (十日市場)

主な経歴：南アルプス市議会副議長  
若草町議会議長

厚芝 邦雄 氏 (秋山)

主な経歴：山梨県恩賜林保護組合連合会副理事長  
南アルプス市議会議員  
雨鳴山恩賜林保護財産区管理会会長

#### ●県教育功労者

梅本 澄雄 氏 (吉田)

主な経歴：南アルプス市立豊小学校校長  
南アルプス市立小笠原小学校校長  
南アルプス市民生委員・児童委員

#### ●県文化賞

市川 和郎 氏 (飯野)

主な経歴：山梨県吹奏楽連盟理事長  
南アルプス市立白根飯野小学校校長  
一般財団法人桃源文化振興協会副理事長



#### マイナンバーカードの土日交付を実施します (完全予約制)

◆日時 1/30 (日) 9:00~12:00 13:00~16:00

◆場所 市役所 本庁舎 東別館

◆対象 カード発行申請後、市役所から交付通知書が届いている方

※カード交付は、平日も含め予約制です。

予約をせずに来庁した場合は、カードを交付することができません。

電話もしくは下記Webサイトから、予約のうえ来庁してください。

<https://ethroughpass.seagulloffice.com/malps-yoyaku/>

※電子証明書の更新は、平日のみの対応となります。

※2月は27(日)を予定しています。

閩戸籍市民課 ☎282-6032



#### 市消費者生活センターをご利用ください

市では、これまで国の地方消費者行政強化交付金を活用し、消費者相談体制の充実および消費者被害の防止に努めてまいりました。

今後も市民の皆さまが安心・安全に暮らせる社会を実現するために、地域や関係機関と連携を図りながら、より一層消費者行政の強化に取り組んでまいります。

令和4年1月

南アルプス市長 金丸 一元

#### 市消費生活センター相談窓口

◆受付時間 9:00 ~ 12:00、  
13:00 ~ 16:00  
(土日祝日を除く)

◆場所 市民活動支援課内

閩市消費生活センター ☎282-7323



#### 各種税金の納期限

◆税目 市県民税 (4期)  
国民健康保険税 (7期)

◆納期限 1/31 (月)

※納め忘れのない口座振替をご利用ください。口座振替で納める方は、口座残高をご確認ください。

閩納税課 ☎282-7384

新型コロナウイルス感染症の状況により、イベント等の中止や施設の休館等が生じる場合があります。

最新情報は各問い合わせ先にご確認ください。また、主催者や施設管理者が行う感染予防対策にご協力ください。

 **要介護認定者の  
障害者控除対象者認定**

障害者手帳をお持ちでない介護保険の要介護認定者のうち、障がい者に準ずる状態と市が判定した方に、障害者控除対象者認定書を交付します。

次の基準に該当する方は、介護福祉課または各窓口サービスセンターにて手続きをしてください。

◆認定基準

介助がないと外出できない方や、日常生活に支障をきたす認知症状があり介護を必要とする方。

※要介護認定を受けていても、必ず障害者控除の対象になるとは限りません。

●おむつに係る費用の  
医療費控除

おむつ代の医療費控除の申告をするためには、領収書のほかに医師の発行した「おむつ使用証明書」の添付が必要です。

ただし、次の方は、市が発行する書類の添付により、医療費控除が申告できますので、介護福祉課または各窓口サービスセンターにて手続きをしてください。

◆対象

おむつ代の医療費控除を受けることが2年目以降で、要介護認定を受けている方のうち、主治医意見書の内容からおむつの使用が必要であると認められる方。

問介護福祉課 ☎282-6179


 **里親相談会のご案内**

里親制度の説明や相談に応じます。子どもを育ててみたいという願いや里親への疑問をお気軽にご相談ください。

◆日時 1/13 (木)、22 (土)  
13:00 ~ 17:00


◆場所 櫛形生涯学習センター  
研修室

問乳児院ひまわり社会的養育機関  
エール里親支援室  
☎055-277-3093

 **後期高齢者医療制度の  
医療費通知に関する  
お知らせ**

今年度の医療費通知は令和4年1月末に発送します。今回発送する医療費通知には、『医療費控除申告見込額』の欄に令和3年1月～11月の自己負担額の合計等が記載されます。令和3年12月診療分は、1年後の令和5年1月末に発送する医療費通知に記載されます。医療費控除の申告手続きを行う場合は、令和3年12月診療分は領収書が必要となりますので、必ず保管してください。

問国保年金課 ☎282-7248  
後期高齢者医療広域連合  
☎055-236-5671

 **やまなみの湯 機械設備  
更新工事のお知らせ**

温泉を制御する設備を更新する工事を行いますので、以下の期間に臨時休館を予定しています。

◆休館予定期間 2/1 (火) ~ 3/31 (木) の間、ひと月程度

※休館期間が決定次第、施設への掲示やホームページでお知らせします。

問観光施設課 ☎282-6294  
やまなみの湯 ☎280-3340

 **令和4年 消防団出初式**

年頭にあたり、市内消防団員が一堂に会し、団員の士気高揚と職務遂行の決意を新たにすることを目的に消防団出初式を開催します。

なお、早朝から消防ポンプ車の警鐘等がありますが、ご理解をお願いします。

◆日時 1/9 (日) 9:00 ~ 10:30 ◆場所 白根中央公園グラウンド

問防災危機管理課 ☎282-6494

 **放課後児童クラブの入会申請はお済みですか？**

放課後児童クラブを4月から利用される方は、次の期限までに入会申請を済ませてください。期限を過ぎてからの申請は、5月以降の利用となります。

入会申請は、年度ごと手続きが必要となります。今年度利用していても、新たに申請が必要となりますので、ご注意ください。申請書等は、子育て支援課または各窓口サービスセンターに設置してあります。

◆提出期限 1/31 (月)

◆提出場所 子育て支援課または各窓口サービスセンター

問子育て支援課 ☎282-7293

 **【特別版】ディレクターズ  
サロンの開催 (第3回)**

市民の皆さんがまちづくりについて意見交換するサロンです。前回に続き、南アルプスインターチェンジを中心としたまちづくりをテーマに開催します。

今回で最終回となります。今回のみの参加もできますので、ふるってご参加ください。


◆日時 1/18 (火) (全3回)  
19:30~21:00

◆場所 市民活動センター

◆対象 市民、一般

◆定員 20名 ◆参加費 無料

問市民活動センター ☎282-7325  
南アルプスIC新産業拠点整備室  
☎282-7406

 **ディレクターズサロンの  
開催**

市民の皆さんがまちづくりについて情報交換するサロンです。ふるってご参加ください。

◆日時 1/25 (火) 19:30~21:00

◆場所 市民活動センター

◆対象 市民、一般

◆定員 20名程度 ◆参加費 無料

問市民活動センター ☎282-7325

## **i** ひとり親家庭 入進学支度金について

令和4年4月に小学校および中学校へ入進学する児童がいるひとり親家庭に、児童1人につき1万円を支給します。

### ◆支給要件

- ・市内に住所がある
- ・令和4年4月に小中学校へ入進学する児童を育て、生計を同じくするひとり親家庭の親である
- ・生活保護の受給世帯でない
- ・世帯の所得が制限限度額以内である

◆申請期間 1/4 (火) ~1/31 (月)

### ◆申請場所

子育て支援課  
各窓口サービスセンター

※該当者(ひとり親家庭医療費受給者)には、12月下旬に申請書をお送りしています。

※通知が届かない方で該当と思われる場合は、お問い合わせください。

☎子育て支援課 ☎282-7293

## **i** 1月の妊婦健康相談・ 母子健康手帳交付日程

◆実施日 1/5、12、19、26  
(各水曜日)

◆時間 9:00 ~ 11:00

◆場所 健康福祉センター

◆持ち物(母子健康手帳交付の方のみ)

①印鑑 ②マイナンバーカード  
またはマイナンバーの通知カード

※実施日に都合が悪い場合は、必ず事前にご連絡ください。

※代理の場合は、後日、本人に連絡します。

※母子健康手帳交付時に妊婦一般健康診査受診票、産婦健康診査受診票、新生児聴覚検査受診票を交付します。

※書類の記載から説明までに1時間程度かかります。時間に余裕を持ってお越しください。

※感染予防のため必ずマスクを着用してお越しください。

☎健康増進課 ☎284-6000

## **i** 申請はお済みですか? 子育て世帯生活支援 特別給付金 (ひとり親世帯分)

公的年金等を受給しているひとり親世帯の方または新型コロナの影響で家計が急変したひとり親世帯の方への給付です。

◆給付額 児童1人当たり5万円

◆対象者 次の①・②のいずれかに該当する方

①公的年金等を受給していることにより、令和3年4月分の児童扶養手当の支給を受けていない方  
※児童扶養手当に係る支給制限限度額を下回る方

②令和3年4月分の児童扶養手当は受給していないが、新型コロナウイルス感染症の影響を受けて家計が急変し、収入が児童扶養手当を受給している方と同じ水準となっている方

※ひとり親世帯以外の子育て世帯生活支援特別給付金の支給をすでに受けている場合は、本給付金の支給は受けられません。

◆申請場所 子育て支援課

※受給には条件がありますので、詳しくは子育て支援課にご相談ください。

◆申請期限 2/28 (月) まで

☎子育て支援課 ☎282-7293

## **i** 1月の乳幼児健康相談

◆実施日 1/5、12、19、26  
(各水曜日)

◆時間 9:00 ~ 11:00

◆場所 健康福祉センター

◆持ち物

母子健康手帳、バスタオル

◆内容 保健師・栄養士・助産師が乳幼児の育児・栄養相談などに応じます。

※来所者が多い場合は待ち時間が長くなる場合があります。時間に余裕を持ってお越しください。

※感染予防のため必ずマスクを着用してお越しください。

☎健康増進課 ☎284-6000

## **i** 支えあいの地域づくり 実感フォーラム

住民主体の助けあいで高齢者の生活支援と介護予防につながる活動を進める地域支えあい協議体。市内各地で取り組まれている支えあいの地域づくりの今を実感し、これからの展望するフォーラムです。

講師:ご近所福祉クリエーター  
酒井 保 氏

◆日時 1/16 (日) 13:30~15:30

◆場所 桃源文化会館

◆定員 350名(要事前申込)

☎介護福祉課 ☎282-7347

## **i** 国民健康保険税・ 後期高齢者医療保険料・ 介護保険料の 減免について

新型コロナウイルス感染症の影響により、世帯の主たる生計維持者の収入の減少が見込まれ、次に該当する場合は、国民健康保険税・後期高齢者医療保険料・介護保険料の減免を受けることができます。

◆対象世帯

①新型コロナウイルス感染症により、主たる生計維持者が死亡または重篤な傷病を負った世帯の方

②新型コロナウイルス感染症の影響により、主たる生計維持者の収入減少が見込まれる世帯の方

◆申請期限 令和4年3月31日まで

※減免適用には条件がありますので、詳しくはご相談ください。

●国民健康保険税・後期高齢者医療保険料に関すること

☎国保年金課 ☎282-7248

●介護保険料に関すること

☎介護福祉課 ☎282-6179

## 家庭で、地域で 備えましょう

地震、台風、豪雨、土砂災害などの自然災害に、家庭で、地域で備えましょう。

●家屋の耐震化 ●家具の転倒防止

●簡易トイレの準備

●7日分の水と食糧の備蓄

●寝室に靴の準備

## 募 南アルプス市 生涯学習 人材バンクを活用し ませんか

南アルプス市生涯学習人材バンクは、職業、趣味、生活などで自身が身につけた技術や知識を活かす場を求めている方々に登録していただき、何か学びたい、誰かに教わりたいと思っている方々の求めに応じてその情報を提供する、「教える人」と「学ぶ人」をつなげる制度です。登録は随時受け付けています。また、情報は市ホームページで公開しています。

☎生涯学習課 ☎282-7778

## 募 小・中学校 「市単講師」募集

◆任用期間 令和4年4月1日～  
令和5年3月31日

### ◆資格

教員免許取得者または取得見込者で、教育に情熱を持ち心身ともに健全な方

◆募集人員 若干名

◆勤務場所 市内小中学校

### ◆募集期間

1/7(金)～1/17(月)

◆提出先 教育委員会学校教育課

◆試験日 2/1(火)頃実施予定

※募集要項は、1/4(火)から学校教育課およびホームページで配布します。

☎学校教育課 ☎282-7776

## 募 南アルプス市立美術館 協力員募集

市立美術館では、協力員ボランティアを募集しています。美術館が好きで、絵を見るのが好きな方大歓迎です。

### ◆対象

18歳以上で、月に半日、2回程度時間が取れる方

◆場所 南アルプス市立美術館

☎市立美術館 ☎282-6600

## 募 南アルプス市「自主企画 講座」講師募集

令和4年4月から令和5年3月に実施する自主企画講座の講師を募集します。

### ◆自主企画講座とは

市民の皆さまが、学習やボランティア、仕事、趣味などの活動で培った経験や知識をもとに、自ら企画し運営する講座です。

### ◆募集期間

1/4(火)～1/31(月)

### ◆資格

市内在住または在勤の個人または団体

### ◆応募先 生涯学習課

※応募用紙は、生涯学習課・ホームページにて配布。

※内容審査があります。

☎生涯学習課 ☎282-7778

## 募 2月採用予定 非常勤職員（会計年度 任用職員）募集

### ◆職種および募集人数

保育士（市内保育所勤務）  
若干名

### ◆募集期間

1/4(火)～1/13(木)

◆試験日 1/20(木)頃

※募集案内および申込書は1月4日(火)から人事課・子育て支援課で配布します。

☎子育て支援課 ☎282-7293

## 有害鳥獣の被害でお困りの方へ

本市では、野生鳥獣による農作物への被害を防除するため、被害防止施設(柵等)の設置および修繕に要する経費に対し、補助金を交付しています。設置前に申請する必要がありますので、事前に農政課までご相談ください。

◆対象者 市内在住の農業者 ◆対象地域 市内全域

◆対象経費 資材購入経費、付属機器購入経費、修繕経費  
※人件費および運搬費は対象外。

◆対象鳥獣 ニホンザル、イノシシ、ニホンジカ、ハクビシン、タヌキ、アライグマ

◆補助額 対象経費の2分の1(上限10万円) ※2万円以下の経費については対象外。

☎農政課 ☎282-6207

## 高齢者に関する さまざまな相談

地域の高齢者の暮らしを支える総合相談窓口として、地域包括支援センターがあります。

高齢者の介護や介護予防に関すること、権利を守ることなどさまざまな相談・支援を行います。対象地区を確認のうえ、お気軽にご相談ください。

### ①地域包括支援センター

(対象：若草、櫛形、甲西)

☎282-7339

### ②北部地域包括支援センター

(対象：八田、白根、芦安)

☎288-1440

## そのお悩み、裁判所の 調停で解決しませんか

調停とは、裁判所がお互いの言い分を聴いて、話し合いによって問題の解決を図る手続きです。

### 【民事調停】

- ・貸したお金を返してもらいたい
- ・交通事故にあってしまった
- ・お隣の騒音で困っている など

### 【家事調停】

- ・離婚したいけれど冷静に話し合えない
  - ・養育費をもらいたいけれど直接交渉するのは難しい
  - ・遺産相続についてもめている など
- ※詳しくは裁判所のホームページをご覧ください。

☎甲府地方裁判所総務課

☎055-235-1133



## 相 市民活動支援課の 市民向け各種相談会

### ●結婚相談（登録制）

結婚を希望する方へ結婚相手の紹介と相談をしています。

◆日時 1/16（日）  
13:30～20:00

◆場所 市民活動センター

### ◆要件

男性50歳、女性50歳までの健康な方

### ◆持ち物

印鑑、写真1枚、本人確認書類

※1月から女性の要件が50歳までとなります。

### ●無料法律相談

相続、土地・不動産、借金、離婚などの法律に関する相談会です。

### 司法書士会

（予約制1人50分・1/4予約開始）

※書類作成の指導や審査はできません。

### ◆日時・場所

1/20（木）13:00～16:00  
若草生涯学習センター

2/3（木）13:00～16:00  
市役所本庁舎 新館

### ◆要件 市民

### 弁護士会

（予約制1人30分・1/4予約開始）

◆日時 1/28（金）  
13:30～16:30

◆場所 市役所本庁舎 本館

### ◆要件 市民

予約は年度1回まで

### ●行政相談（予約不要）

行政サービスに関する苦情や要望などを受け付けます。

### ◆日時・場所

1/14（金）13:30～15:30  
白根生涯学習センター

2/4（金）13:30～15:30  
市役所本庁舎 新館

☎市民活動支援課 ☎282-6493

## 募 英語・中国語教室 （全5回）

◆日時 1/31、2/7、14、21、28  
（すべて月曜日）  
19:30～20:30

◆場所 櫛形社会福祉会館

### ◆参加費（5日間分）

市内一般 2,500円  
市内会員 1,000円  
市外一般 3,500円  
市外会員 1,500円

### ◆講師

英語：市内英語教室講師  
中国語：市県での通訳・翻訳経験者

### ◆内容

（どちらも入門レベル）

英語：英語と日本語で講義・会話練習

中国語：発音・文化紹介・会話練習

### ◆定員 各言語10名（先着順）

☎市国際交流協会 ☎280-8345

## 募 危険物取扱者試験

◆試験日 3/13（日）

◆場所 地場産業センター  
ジットプラザ

### ◆受付期間

○電子申請 1/14（金）～1/21（金）

### ○書面申請

1/17（月）～1/24（月）  
8:30～17:00（土・日を除く）

### ◆受付場所

消防試験研究センター山梨県支部  
☎055-253-0099

※試験案内および願書等は、消防本部・各署所に用意してあります。

☎消防本部 予防課 ☎282-7219

## 相 出張ふくし相談会

ふくしの専門相談員が相談に応じます。相談無料、秘密厳守。お気軽にご相談ください。

### ◆日時・場所

①1/12（水）10:00～12:00 芦安支所

②1/26（水）10:00～12:00 下今井ふれあいセンター

☎社会福祉協議会 ふくし相談支援センター ☎284-7830

## 募 【職員募集】 放課後児童クラブ支援員

放課後児童クラブ（学童保育）の支援員を募集します。特に、4月から働ける方も募集します。

### ◆職種および募集人数

保育士または教員の資格をお持ちの方（若干名）

### ◆勤務地

市内放課後児童クラブ  
（勤務先の相談可）

### ◆勤務時間 下記時間内でシフト制

平日 14:00～19:00

休校日（長期休み等）

8:00～19:00

※詳しくは、子育て支援課までお問い合わせください。

☎子育て支援課 ☎282-7293

## 募 乙種第4類危険物 取扱者試験準備講習会

◆日時 1/30（日）9:15～16:00

### ◆場所

山梨県男女共同参画推進センター

### ◆定員 50名

### ◆受付期間・場所①

1/17（月）～1/24（月）  
（土・日を除く）

9:00～16:00

消防試験研究センター山梨県支部

☎055-253-0099

### ◆受付期間・場所②

1/4（火）～1/28（金）  
（土・日・祝日を除く）

9:00～16:00

山梨県危険物安全協会

☎055-227-1597

☎消防本部 予防課 ☎282-7219

## イ 生涯学習講座

### ①特別観望日「冬の三大角とシリウス・ベテルギウスなどの1等星を観る会」

冬に多く観ることができる1等星の星々の観望を楽しみませんか。

- ◆日時 1/27 (木) 19:00～20:00
- ◆場所 ふるさと天文館
- ◆参加費 100円 ◆定員 10名
- ◆受付期間 1/4 (火)～11 (火) ※応募多数の場合は抽選となります。

### ②南アルプス市まるごと地域講座「シリーズ4 田方の魅力」

南アルプス市の地形は、それぞれの地で独特な暮らし・文化を育んできました。シリーズ4では、扇状地の下を潜った水が湧き出る低地部地「田方」の歴史を紐解き、その魅力に迫ります。

- ◆日時 2/16 (水) 19:00～20:30
  - ◆場所 若草生涯学習センター
  - ◆参加費 無料 ◆定員 50名 (先着順)
  - ◆受付期間 1/4 (火)～ ※定員に満たない場合は、開講できないこともあります。
- 問生涯学習課 ☎282-7778

## イ 趣味や自慢の作品展の開催

シルバー人材センター会員が趣味や特技として制作している作品、県内外のコンクールで受賞した作品、新春にふさわしい吊るし飾りなどを展示します。

- ◆日時 1/6 (木) 13:00～1/12 (水) 12:00まで
  - ◆場所 南アルプス市立美術館 市民ギャラリー
- 問市シルバー人材センター ☎282-6633

## イ エコパ伊奈ヶ湖のイベントプログラム

### ①チョコレートづくり体験

伊奈ヶ湖周辺でとれたクルミや桑の実を使ってチョコレートを作ります。

- ◆日時 2/6 (日) 10:00～12:00
- ◆対象 小学生とその保護者 (要保護者同伴)
- ◆定員 4家族 (先着順)
- ◆参加費 1,000円 / 1作品
- ◆申込期間 1/7 (金) 9:00～  
1/27 (木) 17:00まで

### ②初めての冬鳥観察

- ◆日時 2/27 (日) 9:00～11:00
- ◆対象 小学生以上 (小・中学生は要保護者同伴)
- ◆定員 10名 (先着順)
- ◆参加費 500円 / 名
- ◆申込期間 1/7 (金) 9:00～  
2/26 (土) 17:00まで

※①②ともに雨天決行

問エコパ伊奈ヶ湖 グリーンロッジ  
☎283-8700

## イ 図書館でオーケストラ演奏を聴こう

- ◆日時 2/6 (日)  
開場 13:00 開演 13:30
  - ◆場所 櫛形生涯学習センター  
あやめホール
  - ◆定員 175名 (要事前申込)  
※定員に満たない場合は、当日受付あり。
  - ◆参加費 無料
  - ◆出演 南アルプス桃源交響楽団
- 問櫛形生涯学習センター  
☎282-7286

## 相 成年後見制度相談会 (予約優先)

認知症や精神・知的障がいなどで判断能力が不十分な人の財産や権利をまもる成年後見制度に関する相談会です。

- ◆日時 1/20 (木) 13:30～15:30
  - ◆場所 市社会福祉協議会、本所
- 問市社会福祉協議会  
成年後見センター ☎283-8722

## 相 無料行政書士相談会 (予約不要)

- 相続・遺言、各種許認可等の相談。
- ◆日時 1/13 (木) 13:30～16:30
  - ◆場所 市役所本庁舎 本館
- 問山梨県行政書士会  
☎055-237-2601

## 相 社会保険労務士による無料相談会 (予約不要)

- 年金、社会保険、労働問題等の相談。
- ◆日時 2/4 (金) 10:00～16:00
  - ◆場所 市役所本庁舎 本館
- 問山梨県社会保険労務士会  
☎055-244-6064

## 相 不動産無料相談会 (予約不要)

- 不動産のトラブルや不安などの相談。
- ◆日時 1/19 (水) 13:30～16:00
  - ◆場所 健康福祉センター  
(かがやきセンター)
- 問山梨県宅地建物取引業協会  
☎055-243-4300

## 相 認知症についての相談

- ①地域包括支援センター相談日
- ◆日時 毎週水曜日 8:30～12:00
  - ◆場所 介護福祉課  
(地域包括支援センター)
  - ◆対象 若草、櫛形、甲西地区に在住の方
- 問介護福祉課 ☎282-7339
- ②北部地域包括支援センター相談日
- ◆日時 毎週水曜日 8:30～12:00
  - ◆場所 白根げんき館
  - ◆対象 八田、白根、芦安地区に在住の方
- 問北部地域包括支援センター  
☎288-1440
- ③認知症のひとと家族の会「やまびこの会」相談日
- ◆日時 1/19 (水) 13:30～15:00
  - ◆場所 白根げんき館
  - ◆申込 電話で申し込み
- 問やまびこの会 猪狩  
☎090-1114-2870

## イ 御勅使南公園 ハーブ教室

ハーブを使ったオリジナルハンドクリームを手作りしてみませんか？ハーブガーデンのお手入れも行います。

- ◆日時 1/26 (水) 9:30 ~ 12:00
  - ◆場所 ハーブガーデン ◆持ち物 手袋、はさみ、飲み物
  - ◆参加費 1,500円 ◆定員 15名 (要事前申込)
- ☎御勅使南公園 ☎285-4712

## 市民のひろば

### ●親子ウクレレ体験会(全2回) 参加者募集

ウクレレの心地よい音、体験してみませんか。どなたでも簡単に弾くことができます。

- ◆日時 1/9 (日)、30 (日) 13:00~14:30
  - ◆場所 若草生涯学習センター
  - ◆定員 小中学生とその保護者 5組 (10名)
  - ◆参加費 無料 (要事前申込)
- ☎ウクレレサークルウカウカ Like to sing  
島田 ☎090-9812-2686

### ●わらべうたあそび

柔らかなわらべ歌を聴きながら、親子で体を動かすことを楽しみます。

- ◆日時 1/13 (木) 10:30 ~ 11:30
  - ◆場所 甲西農村環境改善センター
  - ◆対象 2歳までの乳幼児および保護者
  - ◆定員 10組 (保護者は1名)
  - ◆参加費 無料 (要事前申込)
- ☎わらべうた会「ゆうなの木」  
田中 ☎090-4222-4648

### ●森の劇場 新春感謝祭

和楽器ライブ、時代劇、廃材工作コンテスト、フリーマーケットなど盛りだくさんの感謝祭です。新春を一緒に笑って迎えませんか？

- ◆日時 1/23 (日) 13:00 ~ 16:00
  - ◆場所 若草生涯学習センター
  - ◆参加費 1人500円 (未就学児無料)
- ☎森の劇場 ☎080-8124-3979

### ●冬の櫛形山 トレッキングツアー

- ◆開催日 2/5 (土)、12 (土)、19 (土)
  - ◆時間 7:50集合 ~ 16:00
  - ◆内容 中尾根~林道~見晴らし平~北尾根登山口
  - ◆対象 6時間程度のアップダウン歩行できる方
  - ◆参加費 4,000円 (ガイド・保険料込、昼食持参)
  - ◆集合場所 伊奈ヶ湖駐車場
- ※状況でアイゼン、スノーシュー使用 (レンタル有)
- ☎市ネイチャーガイド協会 ☎285-1550  
メール minami\_alps\_nga@yahoo.co.jp

## イ 第18回 南アルプス市社会福祉大会

- ◆日時 1/23 (日) 13:30 ~ 16:00
- ◆場所 桃源文化会館 桃源ホール
- ◆内容 **第1部** 13:30 ~ 14:20
  - ・社会福祉功労者表彰式
  - ・小中学校ふくしポスター表彰式
- 第2部** 14:30 ~ 16:00
  - ・和太鼓演奏 甲斐乃和太鼓心響会
  - ・講演 鈴木 徹氏  
(東京2020パラリンピック走り高跳び代表)
  - 演題 「片足切断からの復活」

※入場には観覧整理券が必要です。  
整理券を1/5 (水) から、社協本所にて配布します。  
☎社会福祉協議会 ☎283-8711

## イ 第2回 南アルプス市移住者交流会を開催します

本市に移住されてきた方で、地域内のお知り合いが少ない、同じ状況の方とお話してみたい、ということはありませんか？

移住者の方同士のつながりのきっかけとして、移住者交流会を開催します。

- ◆日時 1/20 (木) 19:30~21:00
  - ◆場所 市民活動センター
  - ◆定員 10名程度
  - ◆参加費 無料 (要事前申込)
- ☎ふるさと振興室 ☎282-6073

## イ 南アルプス国立公園写真展

美しい自然風景や希少な動植物。環境省が地域の方々と協力して行う自然保護の取り組みなどを紹介します。

- ◆日時 1/7 (金) ~ 1/30 (日) 水曜日休館  
9:00 ~ 17:00
  - ◆場所 南アルプス市芦安山岳館 (無料スペース)
- ☎環境省南アルプス自然保護官事務所 ☎280-6055

## イ jaja ジャズコンサート in 南アルプス

- ◆日時 3/5 (土) 開場 15:30 開演 16:00
  - ◆場所 桃源文化会館 桃源ホール
  - ◆入場料 2,000円 (全席自由) ※未就学児入場不可
- ※チケット好評発売中  
☎桃源文化会館 ☎284-3411

## 図書館でシネマ

櫛形生涯学習センターあやめホールで映画を上映します。

『海よりもまだ深く』

- ◆日時 1/30 (日) 13:30～15:30
- ◆場所 櫛形生涯学習センター あやめホール
- ◆定員 100名 (要事前申込)
- ◆参加費 無料
- ◆対象 小学校高学年以上

☎櫛形生涯学習センター ☎282-7286

## ファミリーバドミントン教室

通常のバドミントンよりも気軽に楽しむことができるファミリーバドミントンで楽しく汗を流しませんか。

- ◆日時 1/13 (木)、27 (木)  
いずれも 20:00～21:30
- ◆場所 若草体育館 ◆対象 市民の方
- ◆定員 25名 (先着順・要申込)
- ◆参加費 無料
- ◆持ち物 屋内シューズ、マスク、タオル、飲み物

☎生涯学習課 (市スポーツ推進委員会事務局)  
☎282-7778

## 11月の入札結果

※入札結果は、市ホームページでも公開していますのでご確認ください。  
お問合せ／総務課 ☎282-6542

開札日	件名	履行場所	請負者	契約金額(円)
11月1日	消火栓新設工事 (在家塚・飯野・藤田工区)	市内	(有) 甲西管工	5,599,000
11月1日	平岡68号線舗装修繕工事	平岡地内	(株) シンワ	1,815,000
11月1日	桃園地内農道舗装修繕工事	桃園地内	(株) シンワ	9,240,000
11月1日	下今諏訪A工業団地拡張用地造成設計業務委託 (B区画)	鏡中條地内	新都市設計 (株) 南アルプス支店	22,638,000
11月1日	東別館耐震診断業務委託	小笠原地内	笹本建築設計事務所	2,860,000
11月1日	下今諏訪A工業団地拡張整備に伴う地質調査・解析業務委託 (B区画)	鏡中條地内	(株) ハギ・ポー	2,332,000
11月1日	下今諏訪A工業団地拡張整備に伴う地質調査・解析業務委託 (C区画)	下今井地内	(株) ハギ・ポー	4,697,000
11月11日	市指定ごみ袋大購入 (2回目)	市内	(株) しのはらポリエチレン	11,616,000
11月11日	令和4年度健康づくり日程表印刷業務	飯野地内	ヒューマンユニバース	935,000
11月15日	下今諏訪A工業団地拡張用地造成設計業務委託 (C区画)	下今井地内	(株) ケイコンサルタント	34,650,000
11月15日	都市公園施設遊具改修工事 (2工区)	市内	河野土木 (株)	17,270,000
11月15日	白根3号線路肩改良工事	有野地内	小林建設 (株)	21,450,000
11月15日	公共下水道舗装本復旧工事 (十五所2工区)	市内	(株) 輪田道路	16,060,000
11月15日	白根8号線舗装修繕工事	上今諏訪地内	中建産業 (株)	10,230,000
11月15日	下宮地荊沢線舗装修繕工事	市内	新津建設 (株)	17,347,000
11月15日	櫛形9号線舗装修繕工事	桃園地内	(株) 輪田道路	10,010,000
11月15日	古市場櫛形線舗装修繕工事	鮎沢地内	高野工業 (株)	8,162,000
11月15日	消火栓新設工事 (六科・野牛島工区)	市内	(株) 清水商事	3,872,000
11月15日	若草286号線道路詳細設計業務委託	寺部地内	(株) フジ・フロンテ	3,828,000
11月15日	櫛形11号線道路植栽管理業務委託	市内	(有) 東香園	3,553,000
11月15日	櫛形19号線道路植栽管理業務委託	市内	(有) 東香園	2,200,000
11月15日	若草地区拠点施設周辺整備に伴う測量設計業務委託	寺部地内	新都市設計 (株) 南アルプス支店	14,080,000
11月25日	令和4年度南アルプス市消防団新入団員用装備 (活動服及びアポロキャップ) 購入	小笠原地内	三和防災 (株)	4,593,600
11月25日	令和4年度南アルプス市消防団新入団員用半長靴購入	小笠原地内	ナカノ (株) 山梨営業所	851,400
11月25日	令和4年度家庭ごみ収集カレンダー印刷業務	市内	アート工房 JPS	2,049,300
11月25日	小学校卒業祝品購入	市内	(株) 山扇印刷	807,339
11月25日	プロジェクター・アダプター購入 (豊小学校・櫛形中学校)	鮎沢地内	ジット (株)	2,594,090
11月29日	公共下水道舗装本復旧工事 (上八田2工区)	上八田地内	(株) シンワ	12,705,000
11月29日	上今井30号線水路整備工事	上今井地内	(株) 幸武	2,185,700
11月29日	南アルプス市櫛形社会福祉会館受変電設備修繕工事	小笠原地内	(株) 近藤電気	1,301,300
11月29日	塩沢川畑かん取水施設改修設計業務委託	塩前地内	(株) エスティ設計 南アルプス市支店	3,025,000

### ●お詫びと訂正

広報12月号情報ひろばの3ページに掲載した「各公共施設の年末年始休業案内」に次のとおり誤りがありました。

- 樹園の休業日 (誤) 12月30日～1月6日 ⇒ (正) 12月30日、1月6日
- まちの駅くしがたの休業日 (誤) 12月29日～1月7日 ⇒ (正) 12月29日～1月6日

ご迷惑をおかけしましたことをお詫びするとともに、ここに訂正させていただきます。