

*国際レベルと国レベルと自治体レベルを結び付ける工夫が必要となる。

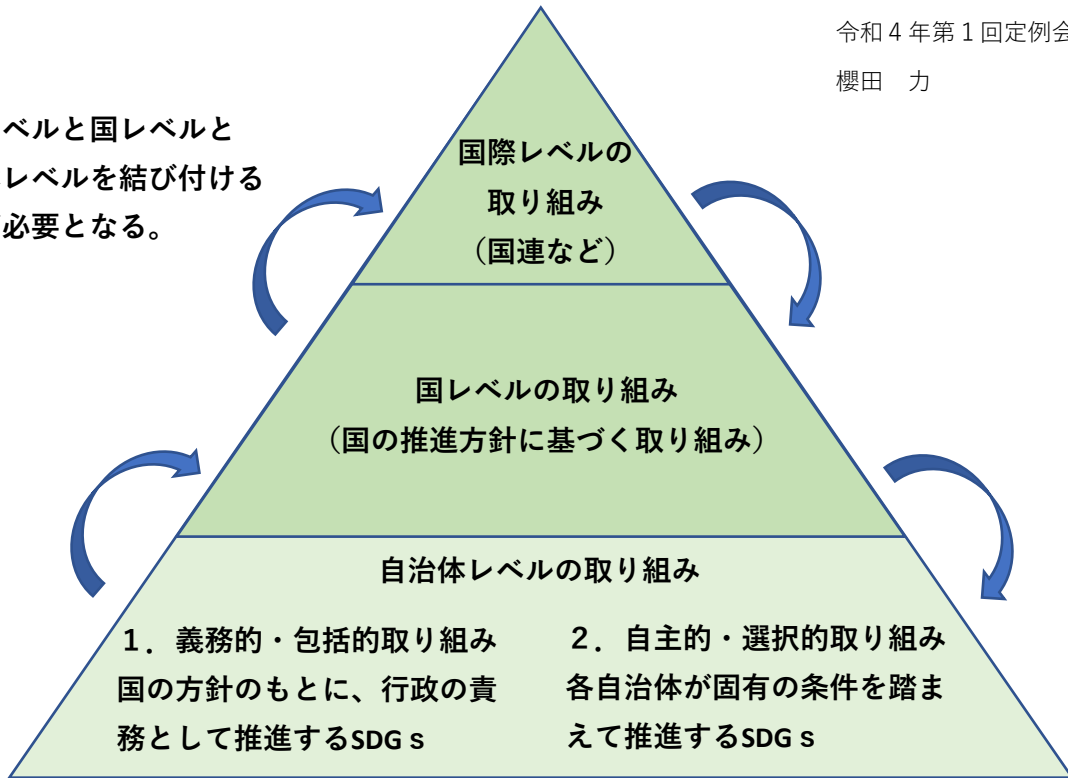
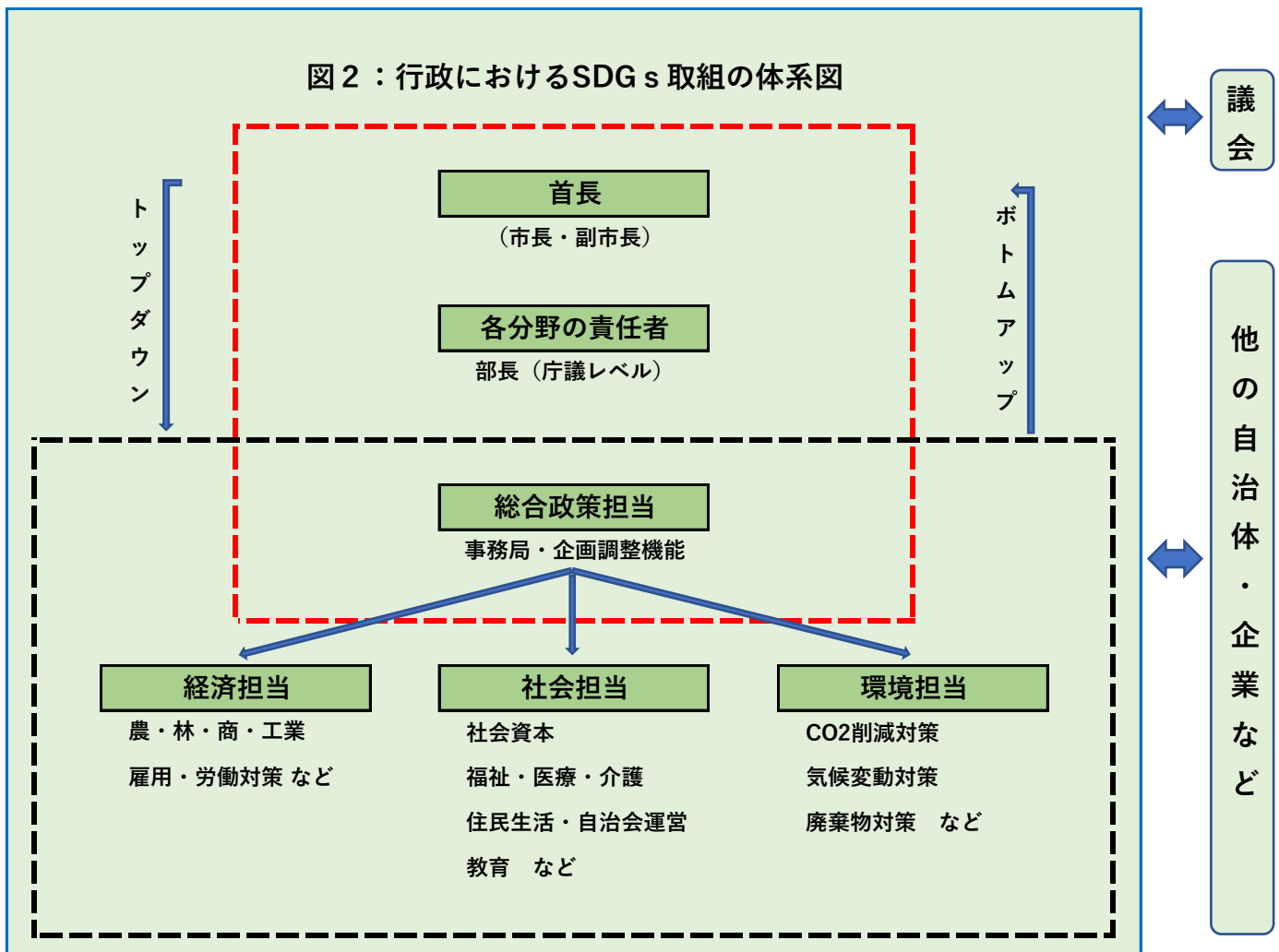


図 2 : 行政におけるSDG s 取組の体系図



資料2：アカハライモリについて

令和4年第1回定例会代表質問資料

櫻田 カ

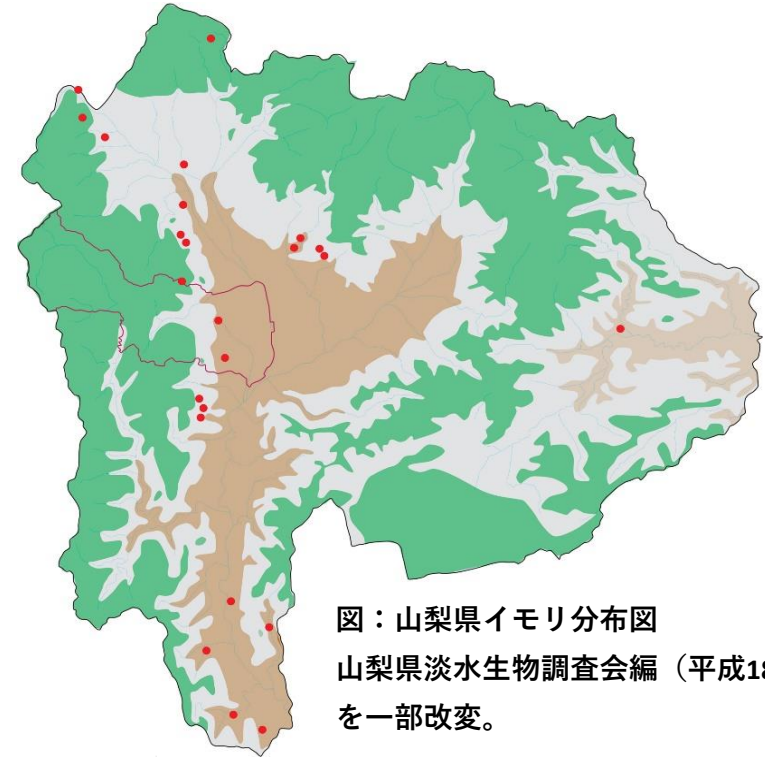
「2018年山梨県レッドデータブック 山梨県の絶滅のおそれのある野生生物」の中に、以下の記載があります。

【アカハライモリ】 「絶滅危惧Ⅱ類」

「日本固有種で、山梨県内では富士川西部に大規模生息地が見られるが、その他はごく限られた山間地の水田や池で、個々の生息地の個体数は少ない。低地の水田地帯では転作や開墾の影響から山間地の小規模水田に生息域を限られている。(中略)個体数、生息地ともに減少している」

【アカハライモリについての豆知識】

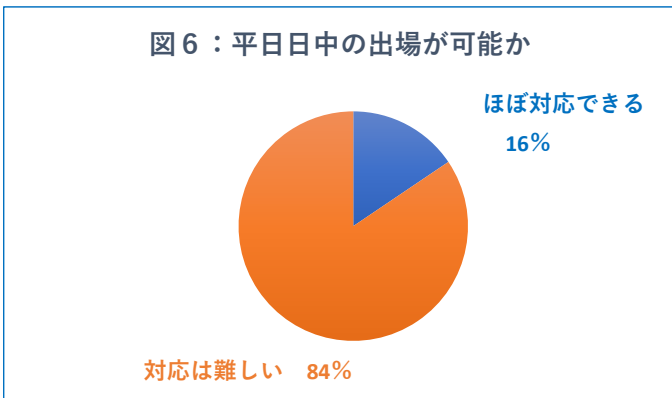
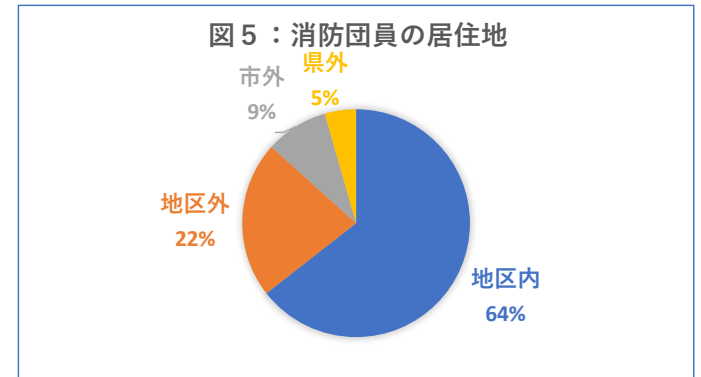
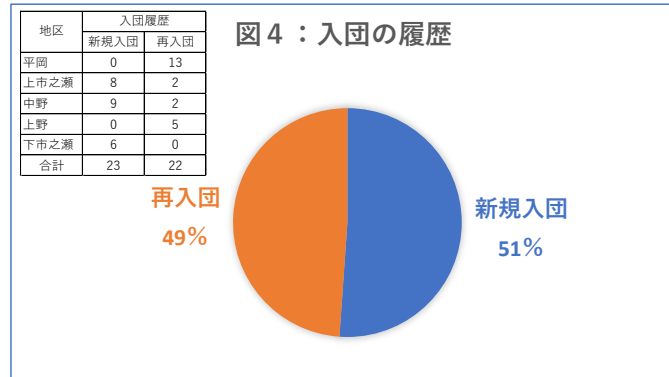
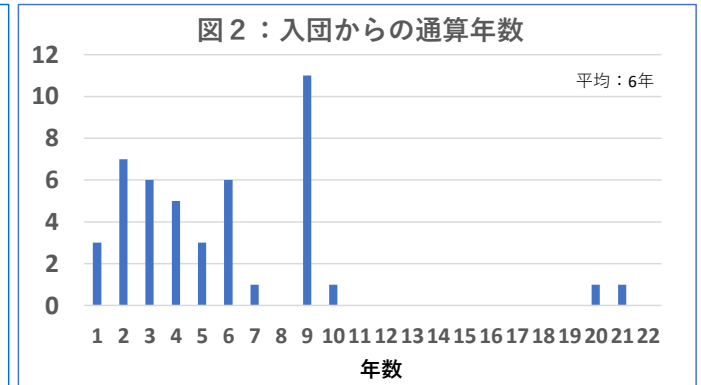
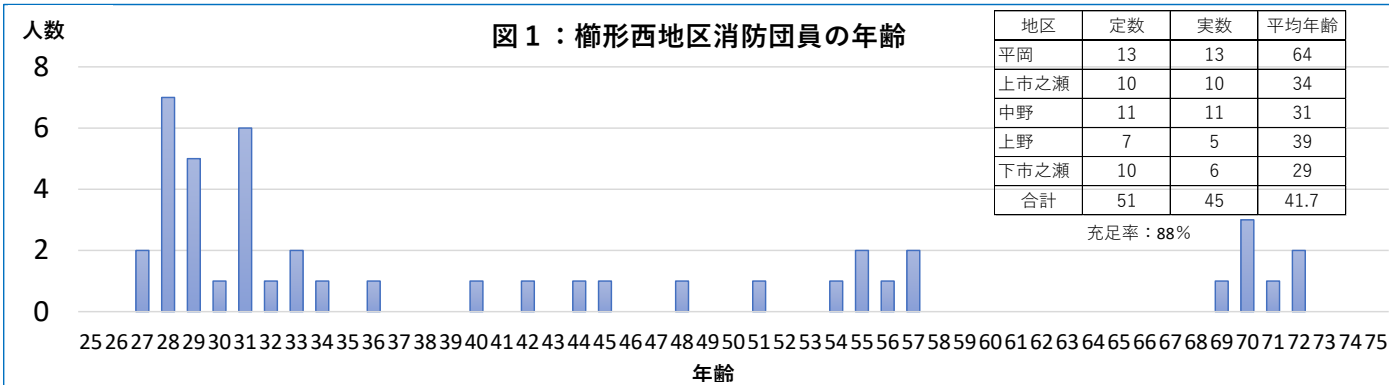
世界のイモリ科の中では最も北に分布し、国内では本州や四国、九州とその周辺の島々に分布し、アカハラや単にイモリと呼ばれることも多く、日本の固有種でもあることから、ニホンイモリとも呼ばれる。



図：山梨県イモリ分布図
山梨県淡水生物調査会編（平成18年）
を一部改変。



資料3：櫛形西地区消防団の実情についてのアンケート調査結果



参考資料

資料4

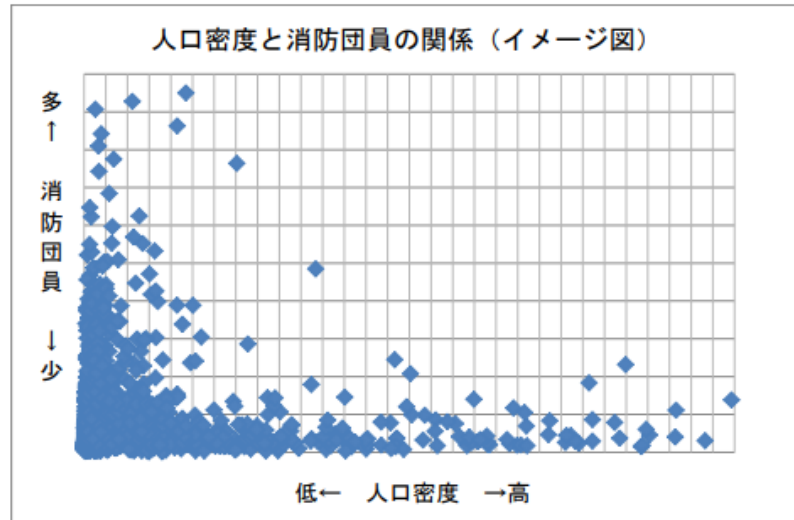
地方交付税の算定における消防団員数

○ 市町村の消防団員の総数は、地域性や歴史的背景等により一概に人口と面積（密度）で決まるものではないが、大まかに言えば人口が多くなればその数は多くなることから、人口との相関関係を踏まえる必要がある。

→ 人口区分ごとの消防団員数を設定[表1]

○ さらに、同じ人口であっても面積が大きい（密度が低い）ほど、消防団員数は多い傾向にあるため、これに準じて補正を加える。

→ 人口密度区分ごとの密度補正係数を設定[表2]
 （人口密度 200 人/km²以下の市町村に適用）



[表1 人口区分ごとの消防団員数]

人口区分	4,000	8,000	12,000	20,000	30,000	100,000	250,000	400,000	1,000,000	2,000,000	8,000,000
消防団員	170	216	261	312	350	563	729	1,222	2,424	4,147	17,822

[表2 人口密度区分ごとの補正係数]

人口密度区分	200	150	100	50	20
補正係数	1.00	1.15	1.41	2.00	3.16

[算定例 A町の場合]

人口	26,306人
人口密度	166人

① 人口区分消防団員数 = $\frac{(26,306 - 20,000) \times (350 - 312)}{(30,000 - 20,000)} + 312 = 336$ 人

② 密度補正係数の算出 = $\frac{(166 - 200) \times (1 - 1.15)}{(200 - 150)} + 1 = 1.10$

③ 密度補正 = 336人 × 1.10 = 370人

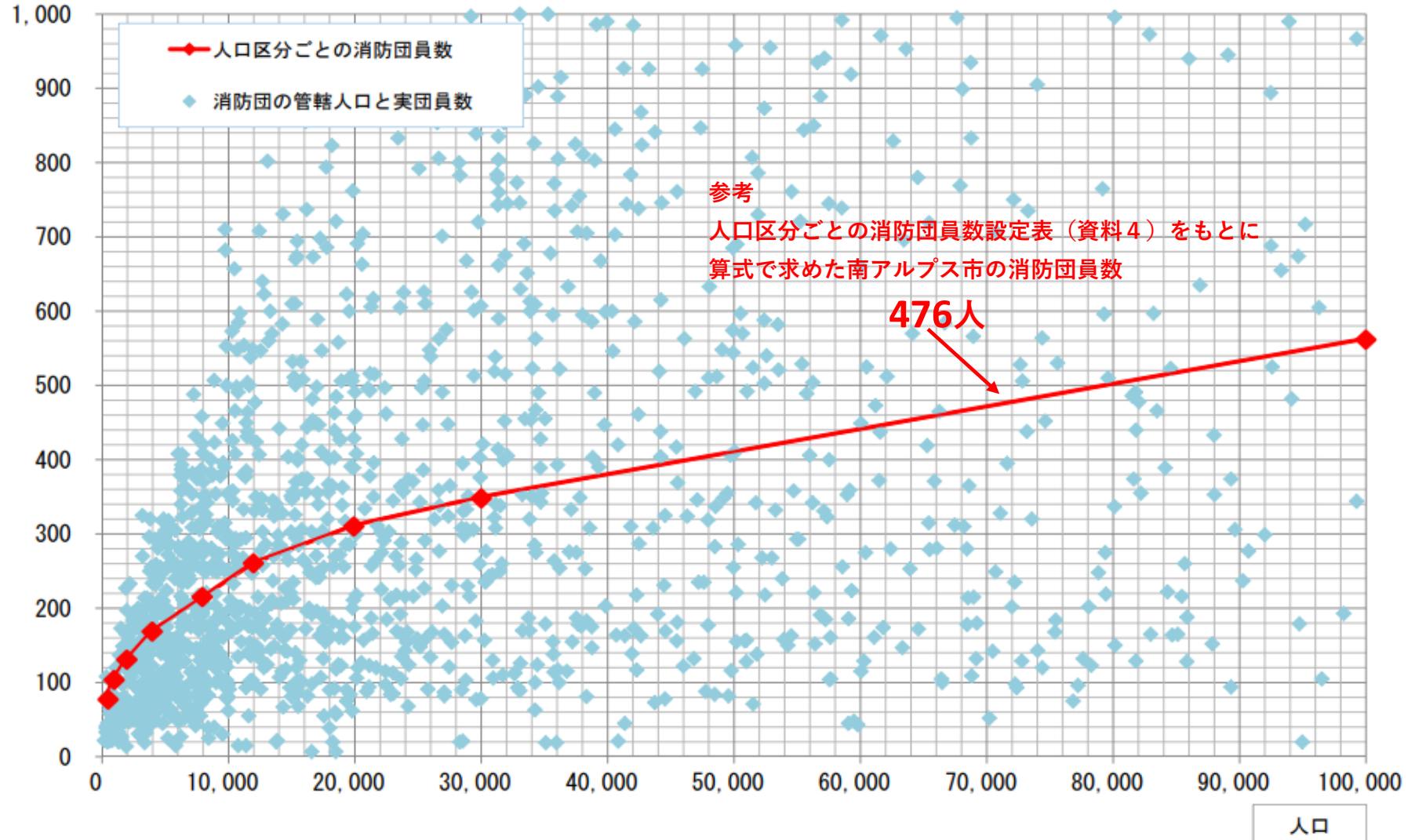
上記の人口区分ごとの消防団員数設定表に基づいて、南アルプス市の消防団員数を算出すると以下の通りとなる。

人口：71455人（2022年2月1日現在） (71455-30000) × (563-350)
 人口密度（総面積）：263人/km² _____ + 350 = 476人 （現定数は800名）
 人口密度（可住地）：1000人/km² (100000-30000) *人口密度が200人/km²以上のため補正なし

結果：計算上は476人となりますが、これに自然災害発生の蓋然性や地域の実情等を勘案して団員数を決める必要があると考えられます。

消防団員

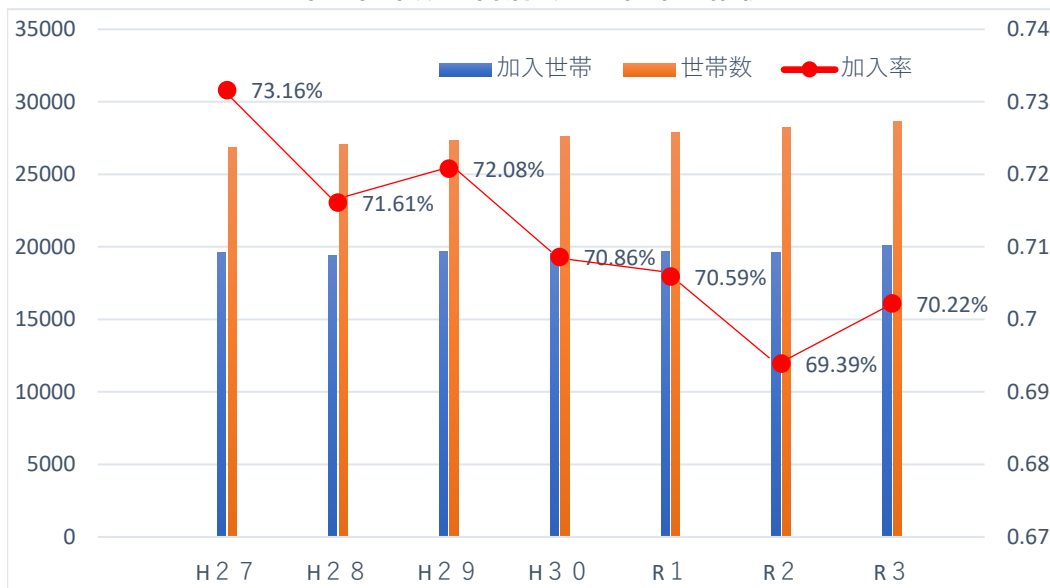
資料5 人口と消防団員数の関係（人口10万まで）



南アルプス市の自治会未加入世帯の推移

会派：新政南アルプス
村松三千雄

市の世帯数と自治会加入世帯の推移

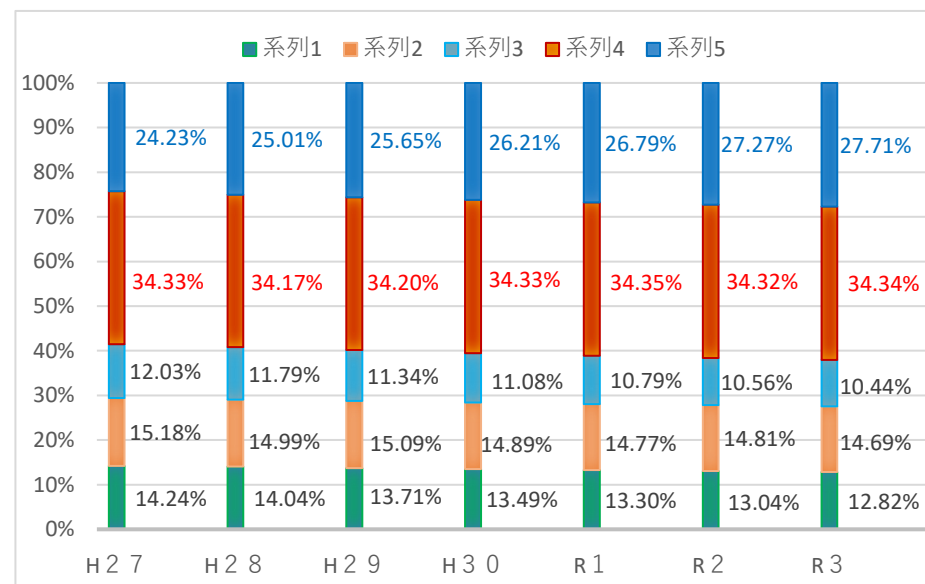


	H27	H28	H29	H30	R1	R2	R3
加入世帯	19,621	19,391	19,704	19,564	19,685	19,598	20,095
世帯数	26,821	27,079	27,335	27,608	27,885	28,242	28,617
加入率	73.16%	71.61%	72.08%	70.86%	70.59%	69.39%	70.22%
人口	72,715	72,305	72,018	71,880	71,602	71,370	71,249

資料：住民基本台帳（毎年4月1日）より。令和4年は2月1日現在値。

- 少子高齢化により本市の人口も減少しているが、令和3年を見ると減少に歯止めが掛かりつつあるように伺える。
- 世帯数の推移をみると年々増加しており、平成27年と令和3年の7年間で1,796世帯増えている。
- 自治会加入世帯数は、令和3年で2万世帯と大きく増え、加入率も70%に戻っている。

年代別の人口の推移



	H27	H28	H29	H30	R1	R2	R3
0～14歳	10,353 14.24%	10,150 14.04%	9,873 13.71%	9,696 13.49%	9,521 13.30%	9,307 13.04%	9,135 12.82%
15～29歳	11,036 15.18%	10,841 14.99%	10,870 15.09%	10,706 14.89%	10,576 14.77%	10,567 14.81%	10,470 14.69%
30～39歳	8,750 12.03%	8,525 11.79%	8,170 11.34%	7,965 11.08%	7,729 10.79%	7,537 10.56%	7,438 10.44%
40～64歳	24,960 34.33%	24,706 34.17%	24,633 34.20%	24,676 34.33%	24,592 34.35%	24,493 34.32%	24,464 34.34%
65歳以上	17,616 24.23%	18,083 25.01%	18,472 25.65%	18,837 26.21%	19,184 26.79%	19,466 27.27%	19,742 27.71%
計	72,715	72,305	72,018	71,880	71,602	71,370	71,249

資料：住民基本台帳（毎年9月1日）より。

- 少子高齢化による影響は有るものの、30～39歳の比率は変わっていない。

可燃ごみ集積所への不法投棄に対する自治会の対応状況の一例

会派：新政南アルプス
村松三千雄

◆ 可燃ごみの出し方

- 必ず南アルプス市指定ごみ袋入れて出す。
- 地区ごとに決められた可燃ごみ収集日に出す。
- 指定ごみ袋には、地区名と氏名を記入して出す。
- 指定ごみ袋に入っていないごみは、引き取りません。

ごみ集積所は、自治会により清潔に管理されている



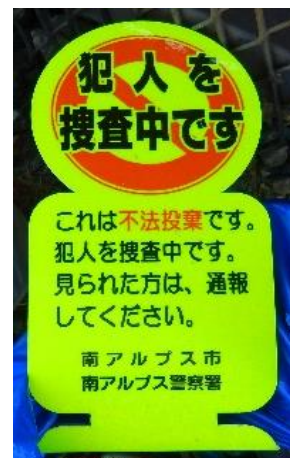
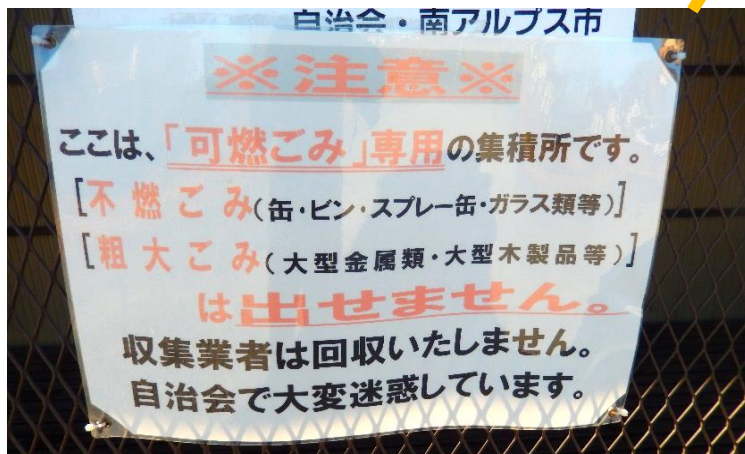
※自治会は、ごみ集積所を適正に利用していただくために、看板等で周知しているが！！。



指定ごみ袋に入れなくて出す人が絶えない



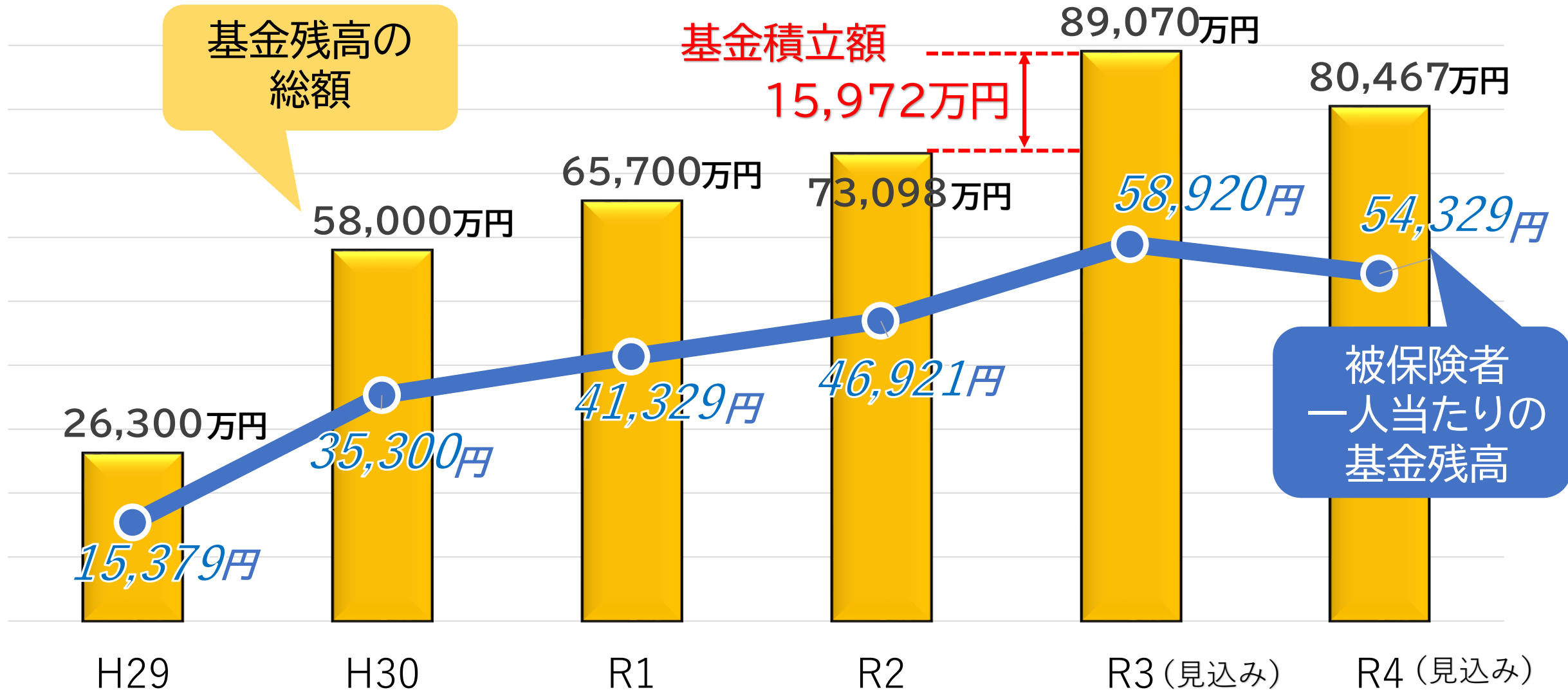
指定ごみ袋に入っていないごみは、収集業者は回収しない。



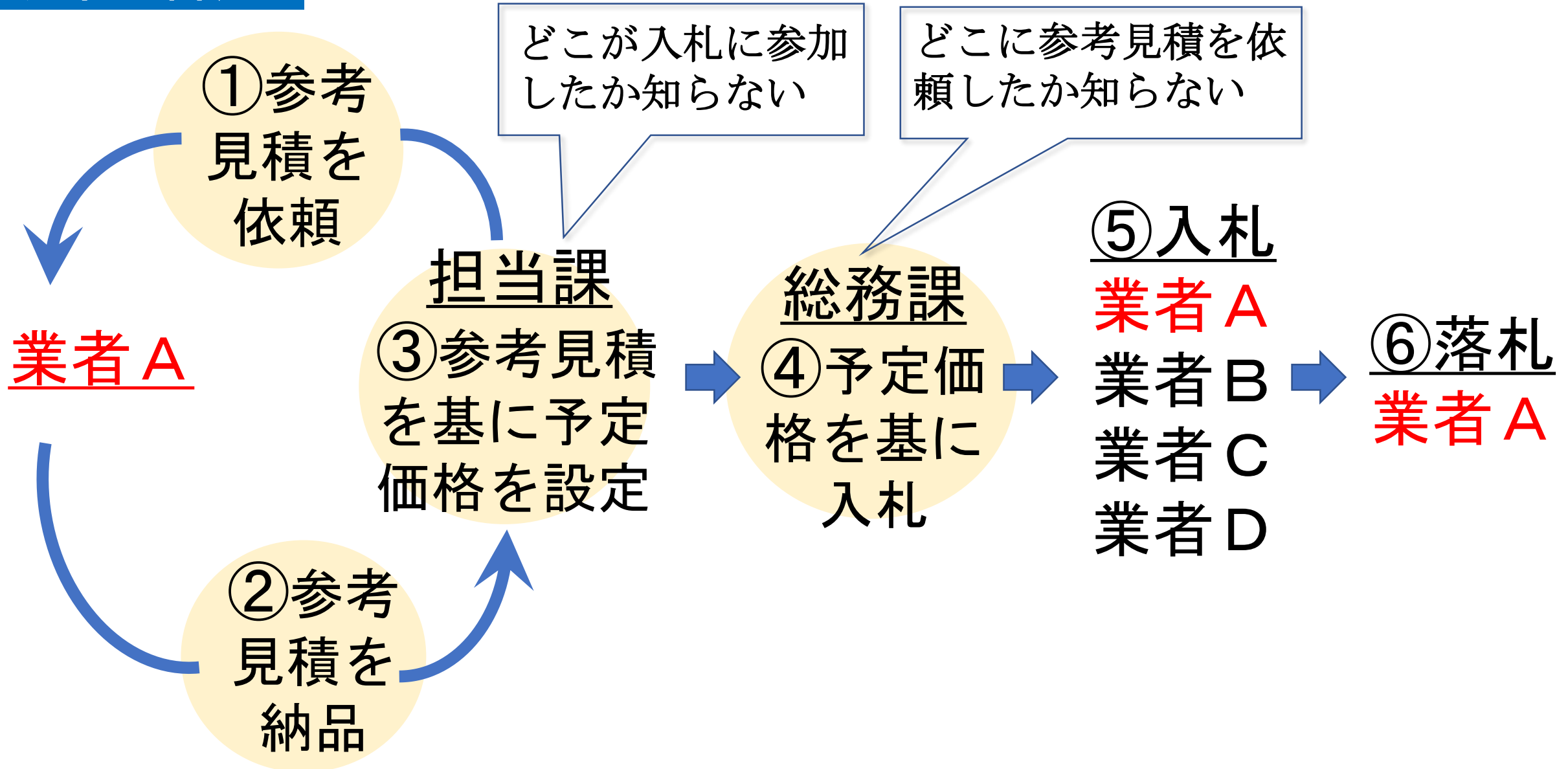
※周知期間を過ぎると、自治会役員が、可燃ごみ・資源ごみに分別し、可燃ごみは指定ごみ袋に入れ直し出している。

南アルプス市の国民健康保険財政調整基金の残高

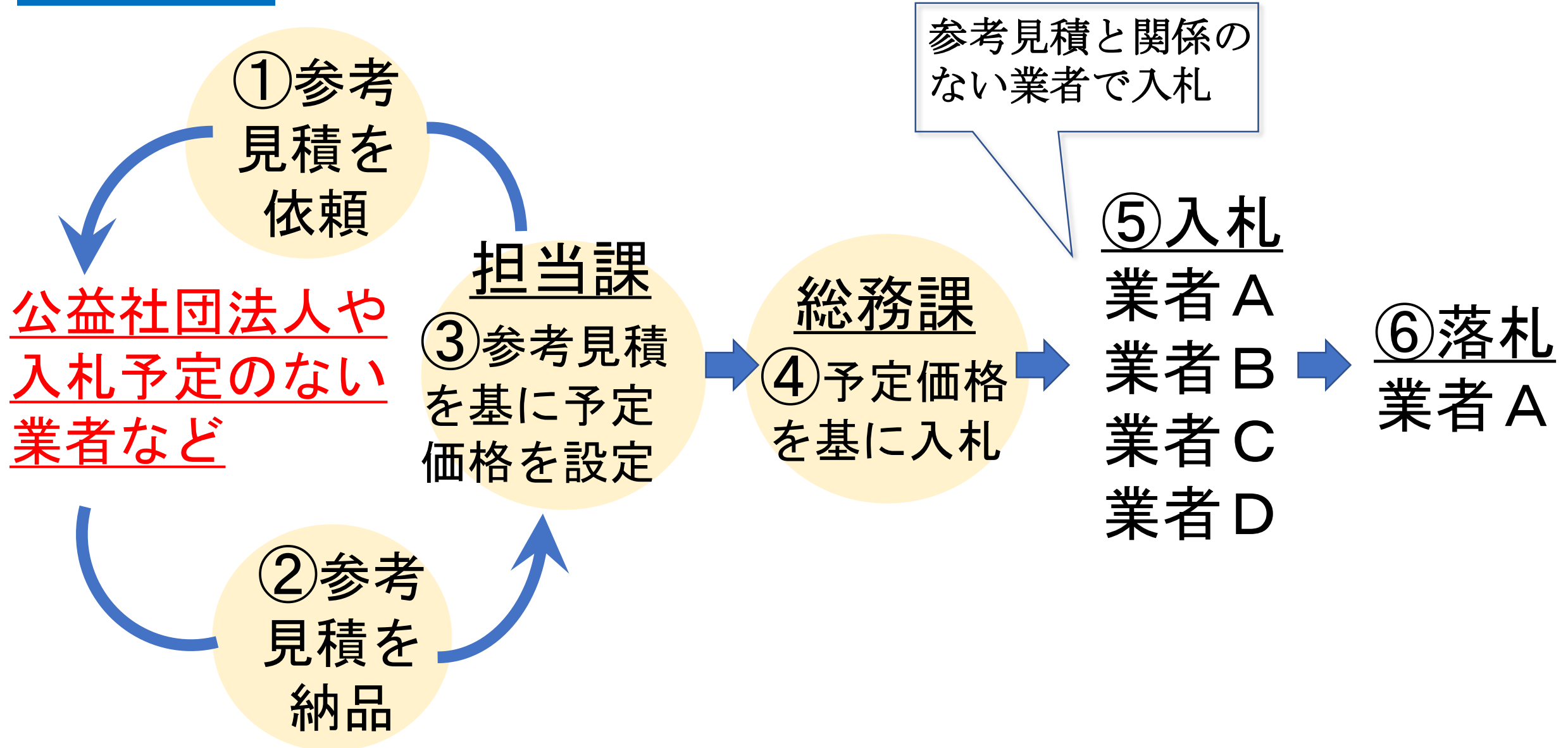
*市の国民健康保険運営協議会での資料をもとに作成



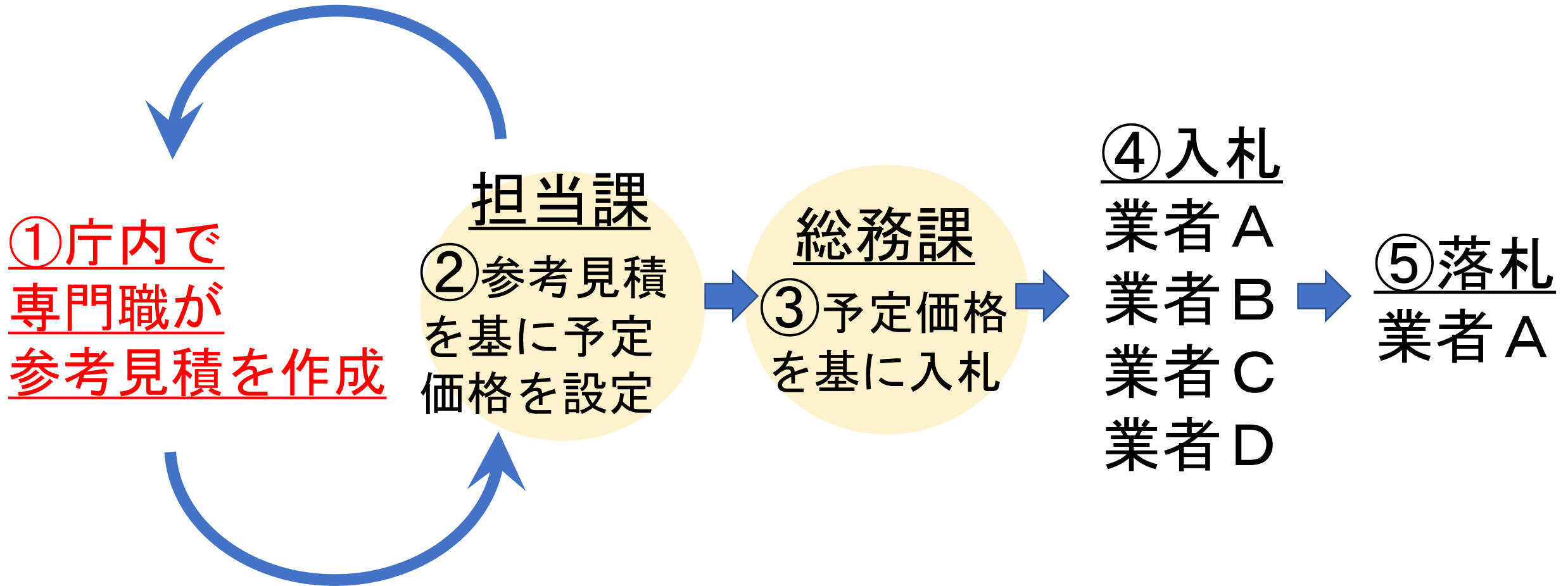
入札の課題



提案 I



提案Ⅱ



産地生産基盤パワーアップ事業(果樹関係)

【令和3年度補正予算額 31,000百万円の内数】

- 収益力強化に計画的に取り組む産地に対し、農業者等が行う高性能な**機械・施設の導入**等に対して総合的に支援する。
- 需要の変化に対応するため、産地計画に位置付けられた担い手となる先導的な農業者を対象として**優良品目・品種への改植・新植、小規模園地整備**等の取組を支援する。

【収益性向上対策・生産基盤強化対策】

(補助率：1/2以内)

1 収益性向上対策 (品目共通)

(1) 補助対象となる取組

- ・収益力強化に計画的に取り組む産地に対し、計画の実現に必要な**農業機械の導入、生産資材の導入、集出荷施設の整備**等
- ・施設園芸産地において、燃油依存の経営から脱却し省エネ化を図るために必要な**ヒートポンプ等の導入**等



農業機械のリース導入・取得



雨よけ施設の資材



選果施設の整備



ヒートポンプのリース導入・取得

2 生産基盤強化対策 (品目共通)

補助対象となる取組

- ・果樹園等の生産基盤を次世代に円滑に引き継ぐための**再整備・改修、継承二ーズのマッチング**等の生産基盤の強化・継承等

【新市場獲得対策】 (補助率：1/2以内)

1 園芸作物等の先導的取組支援 (果樹)

(1) 補助対象となる取組

- 各産地で定める優良品目・品種、**労働生産性の向上が見込まれる省力樹形の導入**
- ※改植・新植と一体的に行う**果樹棚等設置**も対象

(2) 面積要件

- 改植・新植面積が地続きで概ね2a以上



改植と一体的な果樹棚の設置



多目的防災網



防霜ファン



モノレール

2 小規模園地整備、設備の導入支援

(1) 補助対象となる取組

- 園内道の整備、傾斜の緩和、**土壌・土層改良、用水・かん水施設の設置、排水路の整備、防風ネット (多目的防災網も対象)、防霜ファン、モノレール等の設置**等

(2) 面積要件

- 受益面積が地続きで概ね10a以上 (土壌・土層改良は地続きで概ね2a以上)

3 入手困難資材の代替資材の大規模実証

(1) 補助対象となる取組

- 新型コロナウイルス感染症のまん延により、入手が困難となった、**かんきつマルドリ栽培の被覆資材の代替資材の大規模実証**

(2) 面積要件

- 取組主体当たりの実証面積が概ね2ha以上



高透湿・防水資材を利用したマルドリ栽培

《果樹先導的取組支援事業》の活用を!!

需要の変化に対応するため、産地計画に位置付けられた担い手となる先導的な農業者を対象として、優良品目・品種への改植及び新植、小規模園地整備等の取組を支援します。

◆ 改植・新植支援 《補助率：定率2分の1以内》

*産地計画に記載されている優良品目・品種の植栽が対象

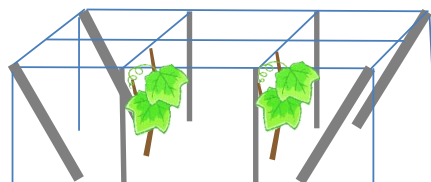
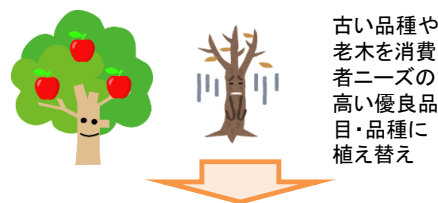
補助対象経費：伐採・抜根・苗木・土壌改良資材・植栽費等、改植・新植に必要な経費
改植・新植と一体的に行う果樹棚等設置に必要な経費

補助額：補助対象経費の1/2以内

《果樹棚の設置例》

- 改植：かき（棚無）→ぶどう（棚設置） ○
- 改植：すもも（棚無）→すもも（棚設置） ○
- 改植：ぶどう（棚有）→ぶどう（棚設置） ×
- 新植：放任園・更地 →ぶどう（棚設置） ○

※老朽化した棚の単純更新や修繕費用は補助対象外



改植・新植+棚の設置経費を補助!

同時に、《果樹未収益期間支援事業》の申請をすると未収益期間（4年分）の栽培管理経費（定額補助22万円/10a）の支援も受けられます!

◆ 小規模園地整備、用水・かん水施設の整備等 《補助率：定率2分の1以内》

補助内容：小規模園地整備（園内道の整備、傾斜の緩和、土壌・土層改良、排水路の整備）
用水・かん水施設の整備（スプリンクラー、チューブかん水等）
モノレール、防風ネット*多目的防災網も対象、防霜ファン等の設置を支援

支援を受けるための主な要件

- 産地の担い手であること（産地計画で担い手とされている者）。
- 実施園地は、農業振興地域内の農用区域内の農用地（いわゆる青地）であること。
- 一箇所あたりの面積は、以下の要件を満たしていること。
 - (1) 改植・新植、一体的に行う果樹棚等設置支援 → 地続きでおおむね2a以上
 - (2) 小規模園地整備、設備の導入等支援 → 地続きでおおむね10a以上
- 小規模園地整備・設備の導入等支援は、収入保険又は果樹共済に加入していること。

計画の申し込みについて

J Aへ申し込み→J Aで取りまとめ→産地協議会で審査・確認→県基金協会へ提出→県知事の承認→県基金協会から中央果実協会へ提出の流れで計画申請の手続きが行われるため、農家の方がJ Aへの申し込みから計画承認を受け、伐採・抜根等が実施できるまで4~5ヶ月程度かかります。

計画が承認されるまで苗木の発注や伐採・抜根等着手することができませんので、着工日を考慮して申し込みをお願いします。

J Aへの申し込み期限の目安 1次：2月末まで

※申し込みの方法・締切期日等は、お近くのJ Aにお問い合わせください。

お願い!

農薬は 周りに配慮し 正しく使用

回覧

令和 3 年 6 月 1 日から 9 月 3 0 日までの 4 か月間は
『農薬危害防止運動』の実施期間となります。

農薬の安全かつ適正な使用と保管管理、周辺住民や農作物等への
飛散防止を徹底し、農薬の使用に伴う事故や被害を防止しましょう。

*全国的には毎年、事故が確認されています。



遵守事項

- ラベルを確認し、記載内容（使用量、使用濃度、使用回数等）に従って使用する。
- 農薬の使用履歴を帳簿等に記録する。
- 土壌くん蒸剤は、必ず被覆する。
- 住宅地等で農薬を使用する際は、周りに配慮し、飛散防止対策を徹底する。
 - ・飛散の少ない剤型の選択や飛散低減ノズルの使用
 - ・周りへの影響が少ない天候や時間帯の選択
 - ・農薬を散布する日時、使用農薬の種類等を記した書面や看板等を活用し、
周辺住民への周知を事前に十分な時間の余裕をもって幅広く行う。
- 誤飲を防ぐため、施錠された場所で厳重に保管する。
- ペットボトルやガラス瓶など飲食品の空容器へ、農薬を移し替えたりしない。

- ・ 農薬の散布は、病害虫の発生予防・駆除のために行います。
- ・ 病害虫の発生は農作物へ悪影響を及ぼします。
(収穫量の低下、収穫物の品質低下等)



南アルプス市 農政課 TEL055-282-6207
南アルプス市農業協同組合 営農指導部 TEL055-283-7134

裏面もご覧ください

市営住宅一覧表(R3 年度)

地区名	住宅名	建設年度	経過年数	棟数	管理戸数	入居数	構造	住 所	間取り	家賃(月額)
八田	田尻住宅	S33	63	7	7	7	木造平屋	野牛島1745-10	2K	1,800~5,000
	天王住宅	S35	61	3	3	3	木造平屋	榎原720-8	2K	3,200~8,400
	松ノ木住宅	S45~S46	51~50	8	8	4	木造平屋	下高砂480	3K	4,000~12,400
		S47	49	3	12	6	簡易平屋	下高砂401	3K	5,000~13,400
	柳西団地	S58	38	1	12	11	中層耐火3階	六科1093-7	3DK	15,500~41,200
白根	白根倉庫町団地	S53~S56	43~40	7	42	27	簡易耐火2階	飯野3758-4	3K	15,300~38,300
		S57	39	1	6	3	簡易耐火2階	飯野3758-4	3K	16,700~39,200
芦安	古屋敷住宅	S49	47	2	4	0	簡易耐火平屋	芦安芦倉345	2DK	5,300~9,300
	新倉団地	S55	41	1	12	2	中層耐火3階	芦安芦倉300	3DK	13,000~34,500
	日中第1団地	S60	36	1	12	8	中層耐火3階	芦安安通544	3DK	13,500~35,800
	日中第2団地	S62	34	1	11	7	中層耐火3階	芦安安通500	3DK	15,700~41,600
	坂下第1団地	H5	28	1	6	0	耐火2階	芦安芦倉790	3DK	17,700~47,000
	坂下第2団地	H5	28	1	6	0	中層耐火3階	芦安芦倉770	3DK	17,000~45,200
	大曾利朝日団地	H3・H5	30・28	5	5	5	木造2階	芦安芦倉1127/1007	3DK	30,000
	沓沢住宅	H7	26	3	3	3	木造2階	芦安芦倉1298	3DK	32,000
	大曾利西住宅	H13	20	1	1	1	木造平屋	芦安芦倉923-1	3LDK	17,900~47,600
若草	下今井団地	S43~S44	53~52	17	17	15	木造平屋	下今井763	2K	3,200~8,900
		S46	50	1	1	1	木造平屋	下今井759	3K	4,100~11,000
	寺部団地	S42	54	1	4	1	簡易耐火平屋	寺部2723	2K	2,900~7,700
		S46	50	1	2	1			3K	4,300~11,400
	十日市場団地	S45	51	4	4	4	木造平屋	十日市場1713-16	2K	3,500~9,400
	河原添団地	S45	51	3	3	2	木造平屋	十日市場907-4	3K	4,300~11,500
	加賀美団地	S54	42	2	12	4	簡易耐火2階	加賀美2923-2	3DK	12,700~25,700
	浅原団地	S46	50	3	3	3	木造平屋	浅原318	3K	4,100~11,000
		S47	49	1	4	1	簡易耐火平屋	浅原74	3K	4,600~12,200
	楯形	御崎団地	S39~S41	57~55	11	58	27	簡易耐火平屋	山寺1070	3・4K
牧野団地		S42~S45	54~51	19	95	40	簡易耐火平屋	上宮地608	3・4K	6,800~18,400
北原団地		S46	50	2	2	1	木造平屋	吉田972-2	3K	5,300~14,000
		S47	49	3	12	4	簡易耐火平屋		2K	5,300~14,200
ゆたか団地		S48~S49	48~47	8	54	17	簡易耐火2階	吉田898	3K	9,100~18,600
甲西	富士見台	S39	57	3	3	3	木造平屋	荊沢208-2	6畳2間	2,900~8,300
		S40	56	2	2	2	木造平屋	古市場751-2		
	西南湖	S41	55	7	7	6	木造平屋	西南湖4419-2	6畳2間	3,100~9,300
		S42	54	6	6	5	木造平屋	西南湖4407-1	6畳2間	
							木造平屋	西南湖4407-2	6畳2間	
	川上	S43~S46	53~50	16	16	13	木造平屋	川上300-1	6畳2間	3,800~10,700
		S47	49	2	8	3	簡易耐火平屋		3DK	
	荊沢	S48~S49	48~47	1	4	1	簡易耐火平屋	荊沢461-1	3DK	5,400~30,400
		S50~S52	46~44	2	10	7	簡易耐火2階		3DK	
		S53~S55	43~41	10	52	19	簡易耐火2階			14,500~42,400
	神の木	S56	41	3	6	4	簡易耐火2階	川上250	3DK	16,400~43,500
		S58	39	1	8	8	簡易耐火2階			17,500~46,500
	天神	S59	38	1	24	14	中層耐火4階	田島298-2	3DK	16,500~43,700
S61・H1		35・32	2	40	32	中層耐火5階	田島298-1	3DK	16,900~46,900	
合計				178	607	325				

(2022年3月1日現在)

の団地は申し込み出来ません

お母さんもキッズも楽しめるコースでライナー
〈南アルプス立沼マウンテンバイクパーク〉がオープン

ローカル活動が実を結んだ
一般開放された無料パーク

地域や行政に認められた、初心者やファミリー層など誰もが気兼ねなく楽しめるトレイルとして2021年11月、オープンを果たした南アルプス立沼マウンテンバイクパーク。国内の先進事例となる取り組みとして進められてきた本パークの開設は、一般社団法人南アルプス山守人が運営するマウンテンバイクによるローカル団体、南アルプスマウンテンバイク愛好会の会員みなさんによる、絶え間ない活動の結晶といえます。合計8本のコース、総延長約3kmの長さ、面積は約7haに及び立沼マウンテンバイクパークは今後、「自分たちの遊ぶ環境は自分たちで維持する」という持続可能な仕組みによって運営されていきます。

従来のMTB専用コースといえば一部のマニアに向けた上級者向けのものが多く、特にグリーンシーズンのゲレンデを利用するコースとなると、コースの利用料のみならずコンドラーやリフトの利用料、搬送料などが必要。ファミリーが日常的に遊ぶためには、やや高めハードルが存在していました。一般無料開放(※維持管理協力金として任意でトレイル利用料を支払うシステム)とすることでストレスを排除した、背伸びすることなくファミリーで訪れることができるパークの誕生は、マウンテンバイクの裾野を大きく広げる可能性を秘めています。締め出しの歴史

を繰り返してきた日本のMTBシーンに変化をもたらすきっかけとなること必至です。2021年11月21日に実施されたオープニングイベントには、南アルプス市のローカルライナーのみならず、本パークの開設を祝う各地のマウンテンバイクたちが大集合。MTB関連のローカルイベントとしては稀に見るにぎわいを見せていました。会場に集まったキッズたちもトレイルビルドに加わり、自分たちの手で完成させたコースを試乗。自身が積極的にコース作りに関わることでパークに、その土地に自然な形で愛着を抱くようになる……まだ幼いキッズたちにとっては記憶に残る、一生の宝物になることでしょう。

日本におけるMTBや山道の制度化の実現を目指して活動してきた南アルプスマウンテンバ

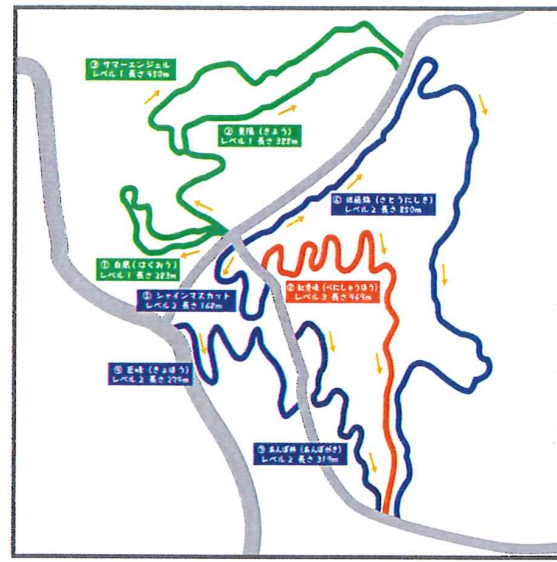


イク愛好会。一般社団法人南アルプス山守人の代表理事である弭間(はすま)さんによれば、まずは山梨県レベルでの制度化を実現し、その事例を全国に広げるべくさまざまな活動を展開していくとのこと。これらの取り組みによって初心者やファミリーなどマニア層ではないマウンテンバイカー人口が増えれば、これまで認識されづらかったMTBの存在が、山林や中山間地の魅力が、広く周知されていくこととなります。将来的には海外から訪れるマウンテンバイカーの受け皿にもなる、世界有数の巨大なトレイル網が構築されることも決して夢ではないのです。



オープニングイベントでも自ら先頭を立てて参加者を誘導する一般社団法人南アルプス山守人の代表理事である弭間さん(右)。
ヨツバサイクルをはじめとする協賛メーカー各社の試乗車がズラリ。E-MTBを初体験する参加者も多く見られた。

これまで大人たちが模索してきたMTB専用コースの持続的な維持管理。しかし、そういった難しい話はキッズたちと直接関係ありません。コース作りを楽しむ手伝って、大好きなMTBで思いっきり遊ぶ。彼らに必要なのはMTBとシンプルに向き合える環境です。この立沼マウンテンバイクパークが、その環境作りの理想的なモデルケースとなることに期待したいと思えます。



南アルプス立沼マウンテンバイクパーク
所在地: 山梨県南アルプス市
利用可能日: 常時開放
利用可能人数: 同時利用最大 50 名程度
利用対象者: 初心者・ファミリーから中級者
https://www.minamialpssmtb.com/tatenumamtbpark



参考資料 (オモテ) 1月21日放送「ガイアの夜明け」から



神奈川 小田原市
「かなごてファーム」

